

• 自然科学 科普类 •



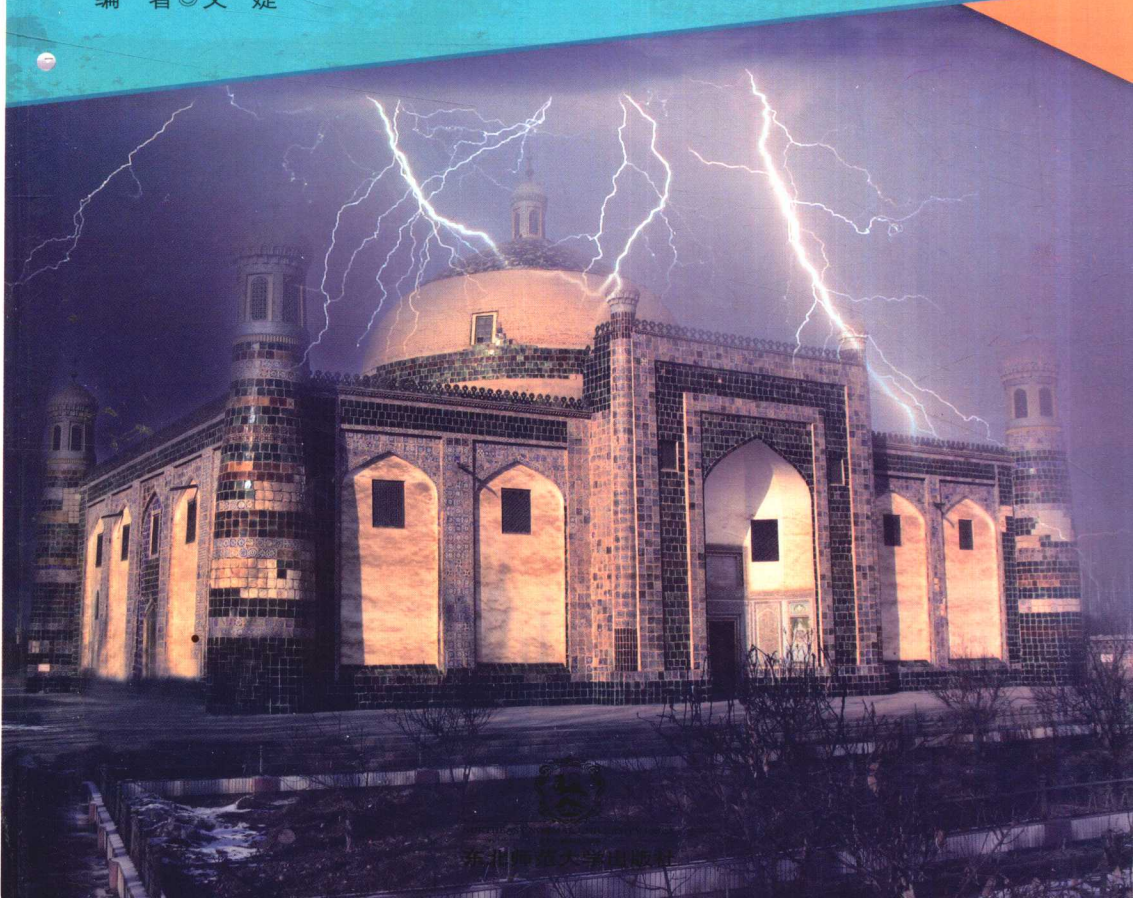
# Exploration

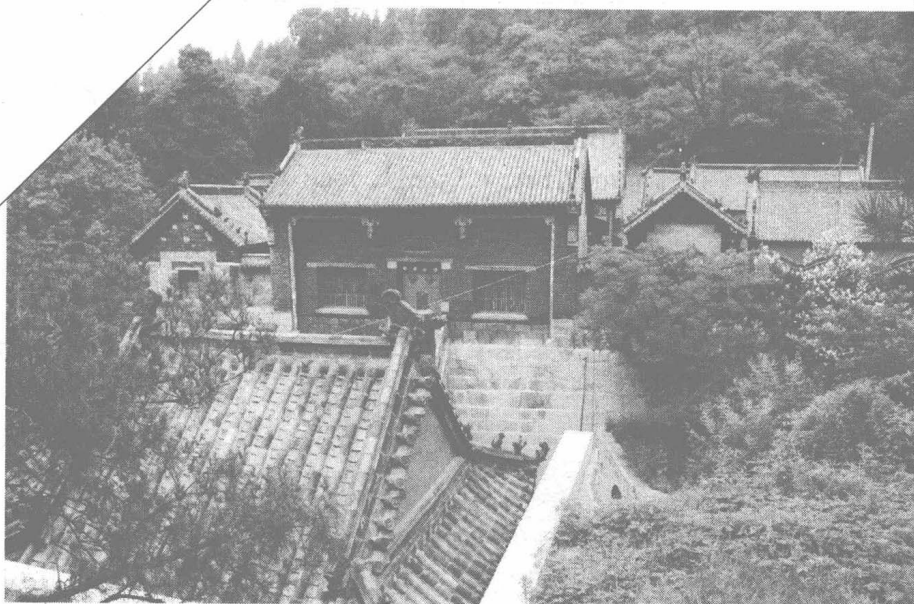


# 墓葬疑云

探索未知的神秘世界

编 著◎文 婕





# 墓葬疑云

文婕 编著

东北师范大学出版社

图书在版编目(CIP)数据

墓葬疑云/文婕编著. —长春:东北师范大学出版社,2012.3

ISBN 978 - 7 - 5602 - 7990 - 9

I. ①墓… II. ①文… III. ①墓葬(考古) - 世界 - 通俗读物 IV. ①K868.8 - 49

中国版本图书馆 CIP 数据核字(2012)第 034117 号

策划创意:张晶莹 责任编辑:卢 焱

责任校对:孙 璐 责任印制:陈国强

封面设计:炎黄印象

发行主管:魏 巍 吕庆贺

东北师范大学出版社出版发行

长春市净月开发区金宝街 118 号(130117)

电话:0431 - 84568084

传真:0431 - 85601108

网址:www.nenup.com

东师大出版社旗舰店:nenup.taobao.com

读者服务部:0431 - 84568069 0431 - 84568203

北京东方腾飞文化发展有限公司制版

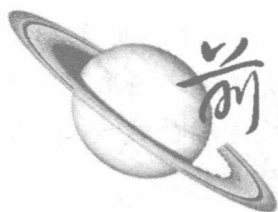
北京市俊峰印刷厂印装

2012年3月第1版 2014年6月第2次印刷

开本:650mm×960mm 1/16 印张:16 字数:200千

定价:28.80元

如发现印装质量问题,影响阅读,可直接与承印厂联系调换



# 前言

一座座已被遗忘的坟墓，一段段神秘莫测的传奇，种种令人叹为观止，个个使人惊叹不已。历史的车轮碾碎了曾经的辉煌，岁月的风沙风干了昔日的沧桑。

一座座古墓为我们讲述了一个个惊心动魄的历史故事，同时也为我们展示了眼花缭乱、价值连城的文物宝藏。不但为人们展现出墓主人生前的生活和时代的特色，而且还为人们所不能见的遥远时空带来动人的色彩，同时也给人们留下了许许多多难以解开的谜团。

厚厚的黄沙下埋葬着无数珍宝的同时，也埋葬着惊人的历史秘密。现在就由《墓葬疑云》带领我们去寻找那些神秘古墓，探索其中所蕴涵的故事和历史，追寻古老文明。

本书精选了国内外比较著名、影响比较广泛的经典古墓。拨开一座座墓穴上尘封的泥土，那或早已被世人遗忘，或已经深深地埋葬在世人心中的古人们，他们以及他们那个时代所建立的文明，都将瞬间穿越时光重现在我们的面前。不同墓葬中所呈现出来的墓主之谜、墓址之谜、陪葬品中所包含的秘密以及墓

葬形式之谜等都将呈现在大家面前。相信大家能在这个充满谜团的世界里,站在科学的立场,以信史记载和考古发掘为依据,揭开古墓的神秘面纱。

这是一个玄妙、神奇的领域,这里拥有真实的历史人物、事件以及奇特的现象。通过它们,带你重读了古人的灵魂,透视了古代社会的发达,并解开了伴随这些墓葬的千古之谜。让我们一起跨越遥远的时空,寻找神秘的线索,挖掘其中离奇的故事情节。

探索尘封千年的古墓,发现墓中奥秘,墓葬疑云即将为你开启……



## 帝王篇 千古帝王的身后事

千古一帝的最终归宿——秦始皇陵 .....	2
西汉王陵之最——汉武帝茂陵 .....	12
独一无二夫妻皇帝合葬陵——乾陵 .....	20
东方金字塔——西夏王陵 .....	27
明十三陵之最——明成祖长陵 .....	45
戎马一生的天骄——成吉思汗陵 .....	49
一分为二的皇陵——清东陵与清西陵 .....	54
不朽的法老之王——拉美西斯墓 .....	57
人类的奇迹——胡夫金字塔 .....	70
法老王的诅咒——图坦卡蒙墓 .....	73

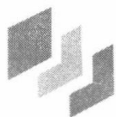
## 王公显贵篇 多少功名化净土

- 青铜文化的见证者——新干商代大墓 ..... 80
- 儒学奠基人的陵墓——周公墓 ..... 83
- 填补西周考古空白——虢国墓地 ..... 99
- 拨云见日的地下宝殿——曾侯乙墓 ..... 105
- 远古的乐章——九连墩古墓 ..... 114
- 叱咤风云的岭南王陵——南越王墓 ..... 117
- 千年不腐的繁华世家——马王堆汉墓 ..... 122
- 中山靖王陵——刘胜墓 ..... 128
- 刘邦弟弟墓——汉朝楚王陵 ..... 141
- 唯一的吕姓诸侯王墓——洛庄汉墓 ..... 151
- 一代奸雄的魂归之处——高陵 ..... 154
- 中原石头城——潞王陵 ..... 163
- 黄金部落——图瓦墓地 ..... 176
- 找寻遗失的光阴——印度海湾“双子城” ..... 190
- 骑士团的传奇——马耳他的地窖墓葬 ..... 201
- 古墓中的长明灯——“长明”古墓 ..... 207

## 公主后妃篇 香消玉殒人难留

- 唯一完整的殷墟王室墓葬——妇好墓 ..... 212
- 大唐第一美女陵——杨贵妃墓 ..... 216
- 契丹文化奇迹——陈国公主墓 ..... 220
- 香妃遥远的归属——香妃墓 ..... 223
- 无冕女皇的长眠之处——慈禧太后东陵 ..... 227
- 埃及女王的水下宫殿——埃及艳后墓 ..... 239
- 埃及最后的宠妃墓——奈菲尔塔利王妃墓 ..... 245





## 千古一帝的最终归宿——秦始皇陵

秦始皇,姓嬴名政(公元前259~前210年),22岁正式主持朝政,先后解决了后党势力和以吕不韦为首的相党势力,确立了自己的权力基础,任用李斯为相,刘古为将,实施宏大抱负,一方面继续实行富国强兵政策,一方面广纳贤才,厉兵秣马,先后攻灭了韩、赵、燕、魏、楚、齐六个诸侯,建立了中国历史上第一个统一的中央集权的帝制国家,实现了我国历史上第一次民族大融合,之后又颁布了一系列法令,统一了文字、法律、货币、度量衡,在政治、经济、军事、文化、交通等领域建立和完善了统一的帝制政权。

这位年轻而充满活力的帝王顺应历史潮流,因势利导建立了不朽的历史功勋,但也在历史上留下了几笔抹不掉的污迹。他相信他的权威到了神化的地步,因此到泰山封禅,五次巡游名山大川,修建万里长城,营造上林苑、阿房宫等建筑。为了强化专制地位,他严刑峻法,横征暴敛,连年用兵,大兴土木营造秦陵,用“焚书坑儒”的方式解决异端,坑杀460多个儒生,使中国帝制时代的民族文化蒙受了一场空前劫难。

秦始皇千方百计突破自然规律,指望通过符应、方术,求仙人不死之药,为此派徐福带领五百童男童女到海上求仙,结果一无所获。公元前210年,秦始皇在出巡途中病死于沙丘平台,他临死前,丞相李斯曾汇报了陵园的修建情况,但他对陵园的规模不满

意,于是又下令“旁行三百丈”,不久即爆发了农民起义。公元前206年,秦王朝宣告覆灭,前后只有15年时间。一座秦始皇陵,就足以把人们带到那个充满血腥和残忍的年代,也带到那个充满着创造和辉煌的年代。

坐落在骊山脚下的那座小山包就是秦始皇的坟墓,山包下便是那幽深而神秘的地宫。封土北侧有寝殿礼仪建筑群、伺官建筑群,封土外还有两道长10千米的内外城垣,封土周围



及东、西、南、北侧分布着数百座地下陪葬坑,秦始皇陵园封土、地宫、内外城垣形制及其礼仪建筑和布局都不同于先秦任何一座国君陵园。这座帝陵陵寝规模恢弘、设计奇特,陵园工程之大、用工人数量之多、持续时间之久都是前所未有的。

第一位记录秦始皇陵的是史学大师司马迁,他在《史记·秦始皇本纪》中留下160个字的记录。《史记》记载秦始皇陵“坟高五十余丈”,约合现在115米左右。1961年,当地文管单位测量的高度为43米,1982年,专家在8383部队工程兵战士的协助下,对陵墓封土再次进行了测量,测得结果是坟高55.05米,后来,航空测量的高度也与之相近。

可见,两千余年来的水土流失,封土高度比原来下降了二分之一多。封土底边为长方形,南北长515米,东西宽485米,占地面积近25万平方米。

陵园工程的修建伴随着秦始皇一生的政治生涯,当他13岁刚刚登上秦王宝座时,陵园工程也随之开始了。

古代帝王生前造陵并非秦始皇的首创,早在战国时期诸侯国

王生前造陵已蔚然成风。如赵肃侯“十五年起寿陵”(《史记·赵世家》),还有平山县中山国王陵墓也是生前营造的。秦始皇只不过是把国君生前造陵的时间提前到即位初期。陵园工程的修建直至秦始皇临死时还未竣工。二世皇帝继位后,接着又修建了一年多才基本完工。

纵观陵园工程,前后可分为三个施工阶段。自秦王即位开始到统一全国的26年为陵园工程的初期阶段,这一阶段先后展开了陵园工程的设计和主体工程的施工,初步奠定了陵园的规模和基本格局。

从统一全国到秦始皇三十五年,这9年当为陵园工程的大规模修建时期。《史记》记载:“及并天下,天下徒送诣七十余万人。”经过数10万人9年多大规模的修建,基本完成了陵园主体工程。自秦始皇三十五年到秦二世二年冬,历时3年多,是工程的最后阶段,这一阶段主要从事陵园的收尾工程与覆土工作。

尽管陵墓工程历时三十七八年之久,整个工程最后却仍然没有竣工,直到爆发了一次波澜壮阔的农民大起义。起义军领袖陈胜、吴广的部下周文率兵打到了距陵园不足数公里的戏水附近(今临潼县新丰镇附近)。面临大军压境、威逼咸阳之势,秦二世这位未经风雨考验的新皇帝惊惶失措,情急之下召来群臣商讨对策,他一副失魂落魄的样子,向群臣发出了“为之奈何”的哀求。

一阵沉寂之后,少府令章邯建议:“盗已至,众疆,今发兵近县不及矣,骊山徒多,请赦之,授兵以击之。”惊魂未定的二世皇帝当即迎合,拍板决定由章邯直接率领修陵大军回击周文起义军,至此尚未完全竣工的陵园工程不得不中止。

几千年过去了,秦陵那座高大如山的封冢仍然屹立于骊山脚下,当年那长达10公里的内外夯土城垣早已残缺不全。现在能看到的只有内城西墙残存的一段城墙。

那一座座宏伟的地面建筑早在两千多年前就遭到项羽的焚烧,在残存的废墟上,考古工作者发现了陵寝建筑群遗址,规模宏大,集中分布于封土北侧、内城西半部,在封土西北的内外城垣之间还发现一处地面建筑群。据清理的三组房屋建筑基址来看,似为饲官建筑。饲官建筑遗址的南北两侧还有几组尚未发掘的地面建筑,其规模也相当可观。

秦始皇陵,位于临潼县城东5千米,距西安市约37千米,南倚骊山,北临渭水。为什么选位在这里呢?有人认为,这与古人迷信风水宝地是分不开的。近年来,地质学家根据卫星拍照的图片看:从骊山到华山好像一条龙,秦始皇陵正好位于龙头眼睛的位置。

秦始皇陵高76米,东西长345米,南北宽350米,占地120750平方米,是古代帝王陵墓中规模最大、保存最好的陵园。陵区以陵墓为主体,地面上有高大的封土,呈覆斗形,中腰部有一缓坡状阶梯,园有内外两城,平面呈回字形,南边的内外城墙尚有局部残存于地表外,其余只在地下保留了墙基,内城中部有一条隔墙,把内城分为南北两区,北区又有一条南北向夹墙,把北区隔成东西两部分,内城的南区,主要为陵墓的封土所占,封土的北侧西部有一大型寝殿建筑基址,封土两侧是铜车马坑。封土西侧和南侧各有两个大型附葬坑,内城北区西半部建筑基址密集,是寝殿的便殿,北区东部挖出了20多座墓葬。内外城之间,西区由南向北依次为马厩坑、珍禽异兽坑、陪葬墓三处建筑基址。外城墙南区靠近骊山,有防洪堤遗址,北区有鱼池遗址,还有宫殿建筑遗址,东区有一批兵马俑坑、马厩、陪葬墓群,西区为修陵人员墓地、窑址。

地宫是陵墓的核心建筑,是放置秦始皇棺槨和随葬器物的地方,位于封土堆下。它虽然尚未被发掘,但根据历史文献记载,地宫很深,穿三泉下而致槨。地宫中不仅有模拟的宫殿台观,文武官员形象,而且墓室顶部有天文星宿图像,下有模拟的自然地理概

貌,有机械传动的水银,以象征江河大海中的水,还有用人鱼膏做成的蜡烛点燃等。还说,由于陪葬品极为珍贵丰富,为了防止有人盗墓,所以设置了机关暗器。秦二世在埋葬秦始皇时,不仅令无子女的宫女为之殉葬,而且为了防止泄露地宫之秘,不待修造宫室的工匠出来,就封闭了墓门,当时被埋进去的工匠数以万计。

但人们一直疑惑的是,如此神秘的地宫为何不尽快发掘呢?这主要是因为,地宫结构复杂,至今没有搞清,而且很多技术问题,也不能解决,若仓促发掘,会造成严重破坏。据现在勘测的资料表明,秦始皇陵分为地面上的巨大封土和封土下的地宫两部分。封土是经人工夯筑的,现高 50 余米,底边南北长 350 米,东西宽 345 米,地宫上穴南北长 515 米,东西宽 485 米,总面积达 249755 平方米。地宫四周均有 4 米厚的宫墙,宫墙用青砖包砌起来,并且在地宫东、西、北三面发现了若干个门道。秦始皇陵究竟有多深,目前只钻探到 26 米,仍然是夯土层。要发掘这样规模巨大的地下陵墓,必须先要修建一个长宽各 600 米的顶棚,若不建顶棚防雨、防晒、防风,地下建筑则难以完美保全。建这样的大棚,目前国内的技术力量还达不到。另外,秦始皇陵地下水位高,距地表 16 米就见水,而大量的地下建筑都在 16 米以下,如发掘时没有大型抽水、排水设施,会使整个地下宫殿被水淹没。再者,发掘秦始皇陵工程浩大,需要投入巨额资金,这也是一个问题。

秦始皇陵,是君王专制集权的反映,是帝王权威至高无上的象征。1987 年 12 月联合国教科文组织将秦始皇陵列入“世界文化遗产”清单,1991 年 7 月 25 日,在北京举行了《世界遗产》证书颁发仪式。证书的颁布,打破了时间和地域的界限,使秦始皇陵不仅属于陕西,属于中华民族,同时也属于全世界,成为世界人民的文化宝贵财富。随着科学的发展,秦始皇陵的发掘之日总会来到,那必将又是一个空前的世界奇迹。

20世纪60年代之前所有关于秦始皇陵的推测只能停留在文献记载与传闻的基础上。1974年3月29日,当下河大队西杨村生产队的几位农民一锄头惊醒了沉睡的兵马俑之时,他们立刻震惊了世界。这一惊人的发现,也撩起了秦陵神秘面纱的一角。

当年无论是打井的农民,还是参与勘探试掘的考古人员,谁也想不到兵马俑坑会有那么大的规模。当一号俑坑全面勘探试掘不久,又在一号坑北侧20米处发现二号兵马俑坑、三号兵马俑坑和一座甲字形大墓。单就兵马俑陪葬坑而言,它占地达20000多平方米,有真人真马相仿的陶俑马8000余件,青铜兵器数十万件。这件规模宏大的陪葬坑不仅在中国,甚至在世界陵寝史上也是前所未有的。

此后20余年来,秦始皇陵园考古发现接连不断,陵园东侧发现了百余座马厩陪葬坑,17座陪葬墓。陵园西侧发现了31座珍禽异兽陪葬坑,一座曲尺形马厩陪葬坑和61座小型墓坑,10乘大型彩绘铜车马、木车马则位于地宫之西、原封土之下。近年来又在秦始皇陵北发现了一座较大的动物陪葬坑,在东内外城垣之间发现了铠甲坑、百戏俑坑……

秦兵马俑坑为秦始皇陵的一组大型陪葬坑,1974年以来,在陵园东1.5千米处发现三处,成品字形排列,面积共达20000平方米以上,出土陶俑8000件、战车百乘以及数万件实物兵器等文物。其中一号坑埋葬着和真人真马同大的陶俑、陶马约6000件;二号坑有陶俑、陶马1300余件,战车89辆;三号坑有武士俑68件,战车1辆,陶马4匹。这些按当时军阵编组的陶俑、陶马为秦代军事编制、作战方式、骑步卒装备的研究提供了形象的实物资料。

1980年又在陵园西侧出土青铜铸大型车马两乘。这组彩绘铜车马,是迄今中国发现的体形最大、装饰最华丽、结构和系驾最逼真、最完整的古代铜车马,被誉为“青铜之冠”。秦始皇陵园除从葬

坑外,还发现了石料加工场的遗址,建筑遗物有门砧、柱础、瓦、脊、瓦当、石水道、陶水道等。

兵马俑的发现被誉为“世界第八大奇迹”、“二十世纪考古史上的伟大发现之一”。它的意义不仅在于文物本身无法估量的价值,而且对古代雕塑史、古代兵器史、古代军事史、古代科学史的研究有着十分重要的意义。就雕塑艺术而论,正是由于兵马俑的发现,才改变了人们对东方雕塑艺术的看法,然而谁也没有料到秦陵附近竟然沉睡着一支 7000 兵马俑构成的古代雕塑群。纵观这些将士俑,其雕塑艺术成就完全达到了一种艺术美的高度,无论是官兵形象还是战马的塑造都不是机械的模仿,而是着力显现他们内在的生气、情感、灵魂、风骨和精神,它代表了中国古代写实艺术的典范,在世界古典雕塑艺术领域独树一帜。

兵马俑的发现堪称一座丰富的古代地下军事博物馆,它是大秦帝国的历史缩影。这一切不仅反映了秦代物质文明的一面,还再现了当时的社会意识、观念和风俗习惯,这些丰富而精美的文物无疑会再现大秦帝国的辉煌……

秦陵工程设计者们不仅精心选择了一处风水宝地,对陵园总体布局的设计更是颇具匠心。秦始皇兵马俑博物馆名誉馆长、秦陵考古队首任队长袁仲一表示,40 年来,秦始皇陵考古勘探的最大成就之一,就是秦始皇陵的布局已基本清楚。

据介绍,这座“都城”南高北低,南北落差达 87 米,是一座南北大于东西的长方形陵园。陵园的城垣由内外两重构成,两座城垣都是呈南北向的长方形,相互套合,呈南北长东西窄的“回”字型,其城墙总长约 12 千米。

专家表示,陵园布局的核心是地宫,其他城垣、建筑、陪葬墓、陪葬坑等皆围绕着它。秦陵地宫位于内城南半部的封土之下,相当于秦始皇生前的“宫城”。地宫之上有巨大的封土堆,即平常人

们所说的秦始皇陵墓,它占据着内城南区2/3的面积。

在宫城和内城之间的广大区域,分布着许多用于祭祀、陪葬的建筑,这些设施的基本内涵说明,这里相当于秦始皇的宫廷。作为重点建设区,这里地面与地下的设施最多,尤其是内城南半部较为密集。除地下的宫城外,寝殿及车马仪仗、仓储等众多陪葬坑均在南半部;北半部的西区是便殿附属建筑区,东区则是后宫人员的陪葬墓区。

外城即是内城垣和外城垣之间的外廓城部分,在外城西区(西内城垣与西外城垣之间的区域)的地面和地下的设施最为密集,其中,建筑基址约占据了西区空间的2/3,其内涵为象征京城内的苑、囿苑及园寺吏舍,是为皇帝玩乐游弋等活动服务的。由南向北依次分布着:曲尺形大型马厩坑、31座珍禽异兽坑、3组四合院式的园寺吏舍建筑基址等等。

最外围是外城垣之外的地区,这里有众多为建设、陪葬和管护秦始皇陵园而设置的机构、场所和坑池,属于秦始皇陵园的边围。

“秦始皇陵是一座文化内涵十分丰富的地下王国。作为中国第一个皇帝构筑的地下世界,他生前所拥有的一切,死后也要继续享用,可以说,秦始皇陵就是浓缩的秦帝国!”秦兵马俑博物馆馆长、文物保护专家吴永祺说。

据专家介绍,对于死人或其灵魂的敬畏是世界各民族的共同习俗,其表现方式各异,但都是尽自己的最大努力来“侍奉”故人或先祖。中国古代人基于灵魂不灭观念而衍生了“事死如事生,事亡如事存”的思想,指导活着的人对待亡故的人要像生前一样,不能有些许马虎。

“如此一来,在众多样式各异的墓葬之中,人们发现陪葬品越多,规格越高级,就代表着死人生前的家境越富裕。普通人如此,达官贵人亦如此,差别只表现在其陵墓的规模和陪葬的奢华程度

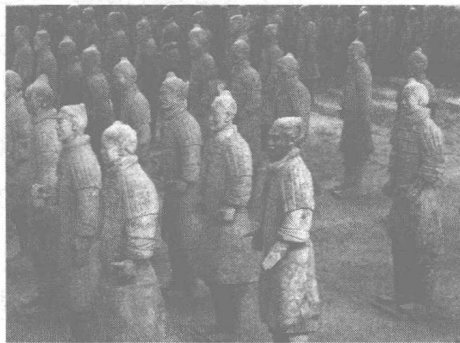


不同而已。秦始皇生前有衣食住宿之需,死后依然,于是具棺槨、制衣裘、备车马及炊煮餐饮之器。他生前富有天下,坐拥神州,遍览名山,孤居深宫,他死后也要拥有这一切!除兵马俑外,百戏俑、文官俑、青铜水禽等,世间用的玩的,在地下他也要拥有。”

此外,史学家的研究表明,到秦始皇时期,社会经济制度发生了巨大的变化,中央集权地主政权的创立,封建等级制度的推行,使坟墓的等级制出现了新变化,在坟墓的形制、高低、大小上均具有无与伦比的复杂性。秦始皇为表现自己至高无上的皇权,将自己的陵墓修得规模宏伟,其陵园建设所体现的“事死如事生”观念也发挥得淋漓尽致。

专家认为,这些建筑的兴修,一方面表现了秦始皇唯我独尊的心态,另一方面也开创了中国陵寝制度的先河,成为后世效仿的样板。汉代蔡邕在《独断》中言:“古不墓祭,至始皇出寝,起于墓侧,汉因而不改,故今陵上称寝殿。”此种情况,至明清亦然。

司马迁在《史记》中记载:秦始皇陵“以水银为百川江河大海,机相灌输。上具天文,下具地理”。对此描述,目前虽缺考古证实,但其地宫之上的确存在一处超出正常值数倍的强汞异常区,缘此,考古人员怀疑此地宫封土之上所产石榴有损健康,但对陵园建筑设计的规律性与复杂性则是无人置疑。



秦始皇时代中国社会正处于大转型时期,秦始皇陵不仅在中国陵寝史上首设陵邑、建设寝殿便殿,并首开大规模修建陪葬坑的风气。吴永祺说,兵马俑以及被誉为“青铜之冠”的秦始皇铜车马的出土,已经使人们对 2000 多年前的秦代科技与艺术叹为观止。