

中国历代经典画谱

ZHONGGUO LIDAI JINGDIAN HUA PU

# 中国历代 山水画谱

刘文西 总主编  
刘丹 主编

陕西出版传媒集团  
三秦出版社





中国历代经典画谱

ZHONGGUOLIDAIJINGDIANHUAPU

# 中国历代 山水画谱

刘文西 总主编  
刘丹 主编

陕西出版传媒集团  
三秦出版社



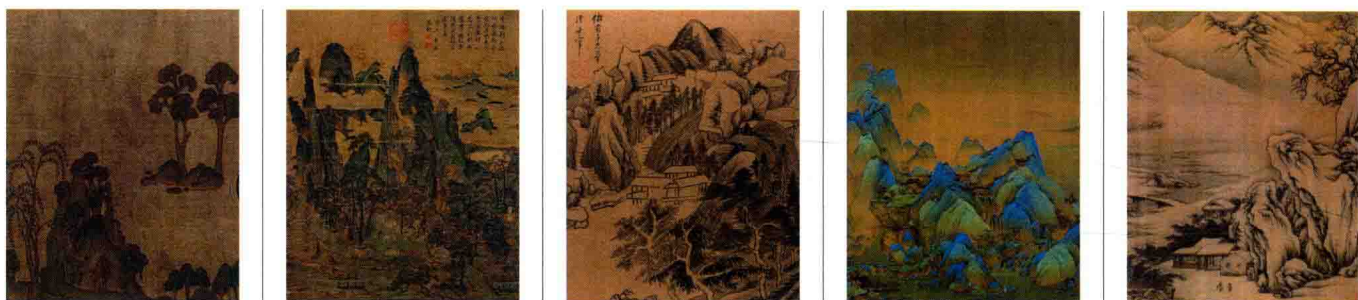
中国历代山水画谱 / 刘丹主编. —西安: 三秦出版社, 2014. 11

(中国历代经典画谱)

ISBN 978-7-5518-0727-2

I. ①中… II. ①刘… III. ①山水画—作品集—中国  
IV. ① J222

中国版本图书馆 CIP 数据核字 (2014) 第 040985 号



## 中国历代山水画谱

刘文西 总主编 刘丹 主编

出版发行 陕西出版传媒集团 三秦出版社  
陕西新华发行集团有限责任公司

社 址 西安市北大街 147 号

电 话 (029) 87205121

邮政编码 710003

印 刷 北京市十月印刷有限公司

开 本 889mm×1194mm 1/16

印 张 27

字 数 69 千字

版 次 2014 年 11 月第 1 版  
2014 年 11 月第 1 次印刷

印 数 1-3000

标准书号 ISBN 978-7-5518-0727-2

定 价 295.00 元

网 址 <http://www.sqcbs.cn>





# 目 录

中国历代山水画谱

概述 / 1

名家介绍 / 14

东晋 戴逵 / 14

东晋 顾恺之 / 14

南朝 宗炳 / 14

隋代 董伯仁 / 14

隋代 展子虔 / 15

唐代 李思训 / 15

唐代 李昭道 / 16

唐代 王维 / 16

五代 荆浩 / 17

五代 关仝 / 17

五代 李成 / 18

五代 董源 / 18

五代 巨然 / 18

五代 赵幹 / 19

北宋 范宽 / 19

北宋 郭忠恕 / 20

北宋 郭熙 / 20

北宋 燕文贵 / 21

北宋 许道宁 / 21

北宋 张择端 / 21

北宋 王诜 / 22

北宋 惠崇 / 23

北宋 赵佶 / 23

北宋 米友仁 / 24

北宋 赵令穰 / 24

北宋 王希孟 / 24

南宋 李唐 / 25

南宋 赵伯驹 / 25

南宋 刘松年 / 26

南宋 马远 / 26

南宋 夏圭 / 27

南宋 萧照 / 27

元代 赵孟頫 / 28

元代 刘贯道 / 28

元代 王蒙 / 28

元代 吴镇 / 29

元代 倪瓒 / 29

元代 黄公望 / 30

明代 戴进 / 31

明代 吴伟 / 31

明代 谢缙 / 32

明代 周臣 / 32

明代 沈周 / 33

明代 张路 / 33



明代 唐寅 / 34  
明代 文徵明 / 34  
明代 仇英 / 35  
明代 文伯仁 / 35  
明代 宋旭 / 35  
明代 董其昌 / 36  
明代 蓝瑛 / 37  
清代 上官周 / 37  
清代 渐江 / 38  
清代 王建章 / 38  
清代 朱耷 / 39  
清代 髡残 / 40  
清代 石涛 / 40  
清代 王鉴 / 41  
清代 王时敏 / 41

清代 王翬 / 42  
清代 王原祁 / 42  
清代 樊圻 / 43  
清代 查士标 / 43  
清代 龚贤 / 44  
清代 吴历 / 44  
清代 郎世宁 / 45  
清代 禹之鼎 / 45  
清代 袁江 / 45  
清代 任颐 / 46  
清代 任预 / 46  
清代 倪田 / 47  
近代 黄宾虹 / 48  
近代 陈师曾 / 48

## 名画赏析 / 49

东晋 顾恺之《洛神赋图卷》宋人摹本 / 49  
隋代 展子虔《游春图》唐人摹本 / 52  
唐代 李昭道《明皇幸蜀图》 / 54  
唐代 李昭道《春山行旅图》 / 56  
唐代 李思训《江帆楼阁图》 / 56  
五代 关仝《关山行旅图》 / 57  
五代 卫贤《闸口盘车图》局部 / 59  
五代 卫贤《高士图》 / 60  
五代 巨然《溪山兰若图》 / 60  
五代 巨然《湖山春晓图》 / 61  
五代 阮郫《阆苑女仙图》 / 63  
五代 荆浩《匡庐图》 / 64  
五代 荆浩《雪景山水图》 / 65  
五代 赵幹《江行初雪图》 / 66

五代 董源《溪岸图》局部 / 68  
五代 董源《龙宿郊民图》 / 70  
五代 佚名《丹枫呦鹿图》 / 71  
北宋 惠崇《溪山春晓图卷》 / 72  
北宋 惠崇《沙汀烟树图》 / 74  
北宋 翟院深《雪山图》 / 75  
北宋 范宽《溪山行旅图》 / 76  
北宋 范宽《雪景寒林图》 / 76  
北宋 燕文贵《溪山楼观图》 / 77  
北宋 燕文贵（传）《秋山萧寺图》 / 78  
北宋 燕肃《春山图卷》 / 80  
北宋 屈鼎《夏山图卷》 / 83  
北宋 李成《晴峦萧寺图》 / 84  
北宋 郭熙《早春图》 / 85



- 北宋 郭熙《窠石平远图》/ 87
- 北宋 郭熙《树色平远图》/ 89
- 北宋 许道宁《渔父图》/ 91
- 北宋 王诜(传)《烟江叠嶂图》/ 93
- 北宋 王诜《渔村小雪图卷》/ 95
- 北宋 王诜《溪山秋霁图卷》/ 96
- 北宋 赵令穰《湖庄清夏图》/ 98
- 北宋 赵令穰(传)《陶潜赏菊图》/ 100
- 北宋 赵令穰(传)《山水人物图》/ 102
- 北宋 高克明《溪山雪意图卷》/ 104
- 北宋 赵士雷《湘乡小景图卷》/ 106
- 北宋 王希孟《千里江山图卷》/ 108
- 北宋 张择端《清明上河图卷》/ 112
- 北宋 乔仲常《后赤壁赋图卷》/ 116
- 北宋 赵佶《雪江归棹图》/ 118
- 北宋 赵佶《溪山秋色图》/ 120
- 南宋 李唐《万壑松风图》/ 121
- 南宋 李唐《江山小景图卷》/ 123
- 南宋 李唐《濠濮图卷》/ 125
- 南宋 赵伯驹《江山秋色图卷》/ 126
- 南宋 赵伯驹《万松金阙图》/ 130
- 南宋 赵黻《江山万里图卷》局部 / 132
- 南宋 刘松年《四景山水图卷》/ 136
- 南宋 刘松年《渭水飞熊图》/ 138
- 南宋 刘松年(传)《雪山图卷》/ 141
- 南宋 刘松年《山馆读书图》/ 142
- 南宋 李迪《风雨牧归图》/ 143
- 南宋 马远《水图卷》局部 / 144
- 南宋 马远《高士观瀑图》/ 146
- 南宋 马远《踏歌图》/ 147
- 南宋 马远《山径春行图》/ 148
- 南宋 夏圭《长江万里图卷》/ 150
- 南宋 夏圭《溪山清远图卷》/ 154
- 南宋 夏圭《西湖柳艇图》/ 156
- 南宋 夏圭《雪堂客话图》册页 / 157
- 南宋 夏圭(款)《溪口垂钓图》/ 158
- 南宋 萧照《山腰楼观图》/ 159
- 南宋 杨士贤《寒山飞瀑图》/ 160
- 南宋 陈清波《湖山春晓图》/ 161
- 南宋 佚名《雪渔图卷》/ 164
- 南宋 梁楷《雪景山水图》/ 166
- 金代 武元直《赤壁图卷》/ 168
- 金代 太古遗民《江山行旅图》/ 170
- 金代 杨邦基《出使北疆图卷》/ 172
- 元代 赵孟頫《鹊华秋色图》/ 175
- 元代 赵孟頫《双松平远图》/ 175
- 元代 钱选《兰亭观鹅图卷》/ 177
- 元代 钱选《山居图卷》/ 177
- 元代 张渥《竹西草堂图》/ 179
- 元代 曹知白《疏松幽岫图》/ 180
- 元代 曹知白《雪山图》/ 181
- 元代 夏叔文《柳汀聚禽图》/ 181
- 元代 黄公望《天池石壁图》/ 182
- 元代 黄公望《九峰雪霁图》/ 182
- 元代 黄公望《富春山居图》/ 183
- 元代 盛懋《秋江待渡图》/ 188
- 元代 胡延晖《春山泛舟图》/ 189
- 元代 吴镇《渔父图》/ 189
- 元代 吴镇《渔父图》/ 190
- 元代 赵雍《松溪钓艇图卷》/ 192
- 元代 唐棣《霜浦归渔图》/ 194
- 元代 王蒙《夏山高隐图》/ 195
- 元代 王蒙《葛洪移居图》/ 195
- 元代 王蒙《太白山图卷》/ 196





- 元代 倪瓒《虞山林壑图》/ 198  
元代 倪瓒《容膝斋图》/ 198  
元代 倪瓒《幽涧寒松图》/ 199  
元代 倪瓒《水竹居图》/ 200  
元代 陆广《仙山楼观图》/ 201  
元代 陆广《丹台春晓图》/ 202  
元代 马琬《雪冈渡关图》/ 202  
元代 罗稚川《古木群鸦图》/ 203  
元代 赵原《仿燕文贵山水图》/ 205  
元代 赵原《陆羽烹茶图》/ 205  
元代 方从义《云山图卷》/ 207  
元代 沈铉《竹石图》/ 209  
元代 陈汝言《仙山图卷》/ 209  
元代 陈汝言《罗浮山樵图》/ 210  
元代 张观《山林清趣图》/ 211  
元代 方从义《廻溪林屋图》/ 211  
元代 张观《疏林茅屋图》/ 212  
元代 佚名《山溪水磨图》/ 214  
元代 佚名《阿房宫图》/ 215  
元代 商琦《春山图卷》/ 217  
元代 佚名《东山丝竹图》/ 218  
明代 王绂《山亭文会图》/ 219  
明代 徐贲《溪山图》/ 219  
明代 王履《华山图》册页/ 220  
明代 王绂《渔家乐图卷》/ 222  
明代 钱贡《兰亭诗序图卷》局部/ 224  
明代 谢缙《溪隐图》/ 226  
明代 谢缙《潭北草堂图》/ 227  
明代 戴进《关山行旅图》/ 228  
明代 戴进《雪景山水图》/ 229  
明代 戴进《长松五鹿图》/ 230  
明代 李在《阔渚晴峰图》/ 231  
明代 杜琼《友松图卷》/ 233  
明代 盛颖《马喙烟雨图》/ 234  
明代 沈贞《竹炉山房图》/ 236  
明代 倪端《捕渔图》/ 237  
明代 刘珏《夏云欲雨图》/ 238  
明代 姚绶《秋江渔隐图》/ 239  
明代 沈周《落花图卷》/ 240  
明代 沈周《盆菊图卷》/ 240  
明代 沈周《两江名胜图》册页/ 243  
明代 沈周《苍崖高话图》/ 244  
明代 沈周《魏源雅集图》/ 245  
明代 沈周《东庄图册》/ 247  
明代 沈周《杖藜远眺图》/ 248  
明代 凌必正《山水图卷》/ 251  
明代 张复《秋山行旅图卷》/ 253  
明代 王谔《瑞雪凝冬图》/ 254  
明代 吴伟《雪江捕鱼图》/ 255  
明代 吴伟《江山渔乐图》/ 256  
明代 张路《溪山泛艇图》/ 257  
明代 张路《山雨欲来图》/ 258  
明代 刘俊《雪夜访普图》/ 259  
明代 朱端《烟江远眺图》/ 260  
明代 朱端《寒江独钓图》/ 261  
明代 程嘉燧《山水图》/ 262  
明代 朱邦《寒江渔村图》/ 263  
明代 蒋嵩《冬景图卷》/ 266  
明代 蒋乾《抱琴独坐图》/ 268  
明代 蒋乾《仿王蒙山水图》/ 268  
明代 周臣《水亭清兴图》/ 269  
明代 周臣《北冥图》/ 271  
明代 周臣《白谭图》/ 272  
明代 唐寅《步溪图》/ 274



- 明代 唐寅《骑驴归思图》/ 275
- 明代 唐寅《山路松声图》/ 276
- 明代 唐寅《钱塘景物图》/ 277
- 明代 唐寅《溪山渔隐图》/ 278
- 明代 文徵明《品茶图》/ 280
- 明代 文徵明《古木寒泉图》/ 280
- 明代 文徵明《幽风图》/ 281
- 明代 文徵明《真赏斋图卷》/ 283
- 明代 文徵明《浒溪草堂图》/ 285
- 明代 文徵明《吴中胜概图》/ 287
- 明代 文徵明《渔梁红叶图卷》/ 288
- 明代 文徵明《绿荫草堂图》/ 289
- 明代 仇英《桃村草堂图》/ 289
- 明代 仇英（传）《上林图卷》局部 / 290
- 明代 仇英《赤壁图》/ 292
- 明代 仇英《仙山楼阁图》/ 294
- 明代 仇英《雪景山水图》/ 294
- 明代 仇英《桃源仙境》/ 295
- 明代 仇英《桃花源图卷》/ 296
- 明代 仇英《清明上河图卷》/ 298
- 明代 王世昌《俯瞰激流图》/ 302
- 明代 谢时臣《风雨归村图卷》/ 304
- 明代 谢时臣《蜀道图》/ 308
- 明代 谢时臣《虎阜春晴图》/ 308
- 明代 文嘉《石湖秋色图》/ 309
- 明代 文嘉《春山图》/ 311
- 明代 倪瓒《归庵图》/ 313
- 明代 梅清《鸣弦泉图》/ 314
- 明代 文伯仁《泛太湖图》/ 315
- 明代 文伯仁《横塘雨歇图》/ 316
- 明代 钱穀《上方寺图卷》/ 318
- 明代 钱穀《晴雪长松图》/ 320
- 明代 宋旭《城南高隐图》/ 320
- 明代 李士达《石湖图》/ 321
- 明代 董其昌《葑泾访古图》/ 321
- 明代 董其昌《潇湘白云图》/ 323
- 明代 董其昌《仿古山水图》/ 324
- 明代 魏之璜《春山奔泉图》/ 325
- 明代 王建章《山涧松声图》/ 326
- 明代 王建章《云岭水声图》/ 326
- 明代 李流芳《吴中十景图》册页 / 327
- 明代 蓝瑛《澄观图册》/ 328
- 明代 蓝瑛《云壑高逸图》/ 332
- 明代 蓝瑛《桃花渔隐图》/ 333
- 明代 佚名《扬鞭催马送粮忙图卷》（传燕文贵）局部 / 334
- 清代 孙逸《山水图》/ 336
- 清代 邵弥《贻鹤寄书图》/ 336
- 清代 项圣谟《大树风号图》/ 337
- 清代 项圣谟《闽游图》/ 338
- 清代 萧云从《山水图卷》/ 340
- 清代 张风《山水图册》/ 342
- 清代 刘度《溪山楼阁图》/ 344
- 清代 王鉴《远山岗峦图》/ 345
- 清代 王鉴《山居幽赏图》/ 345
- 清代 王鉴《仿古山水图》册页一 / 346
- 清代 王鉴《仿古山水图》册页二 / 347
- 清代 王时敏《仿古山水图》册页 / 348
- 清代 程正揆《江山卧游图卷》/ 350
- 清代 樊圻《山水图》册页 / 352
- 清代 龚贤《千岩万壑图》/ 354
- 清代 龚贤《木叶丹黄图》/ 356
- 清代 龚贤《夏山雨过图》/ 357
- 清代 高岑《山水景观》册页 / 359





- |                        |                        |
|------------------------|------------------------|
| 清代 浙江《芝易东湖图卷》 / 360    | 清代 董诰《乐园图》 / 394       |
| 清代 浙江《雨余柳色图》 / 362     | 清代 禹之鼎《移居图》 / 396      |
| 清代 髡残《苍翠凌天图》 / 362     | 清代 杨晋《唐解元诗意图卷》 / 398   |
| 清代 髡残《山水图》 / 363       | 清代 杨晋《仿古山水》册页 / 400    |
| 清代 髡残《石梁飞瀑图》 / 364     | 清代 上官周《闭门著书图》 / 402    |
| 清代 髡残《结社林泉图》 / 364     | 清代 袁江《梁园飞雪图》 / 403     |
| 清代 吴宏《燕子矶图》 / 365      | 清代 袁江《别苑观览图卷》 / 404    |
| 清代 朱耷《山水景观图》册页 / 366   | 清代 袁耀《山雨欲来图》 / 406     |
| 清代 戴本孝《苍松劲节图》 / 368    | 清代 袁耀《九成宫图》 / 407      |
| 清代 戴本孝《天台异松图》 / 368    | 清代 唐岱《晴峦春霭图》 / 408     |
| 清代 王翬《仿唐解元竹溪高逸图》 / 369 | 清代 黄慎《湖亭秋兴图》 / 408     |
| 清代 王翬《仿巨然夏山图》 / 369    | 清代 高凤翰《草堂艺菊图》 / 409    |
| 清代 王翬《唐人诗意图》 / 370     | 清代 郎世宁《百骏图卷》 / 410     |
| 清代 王翬《秋树昏鸦图》 / 372     | 清代 唐岱 沈源等《方壶胜境图》 / 412 |
| 清代 王原祁《关山秋霁图》 / 372    | 清代 唐岱 沈源等《曲院风荷图》 / 412 |
| 清代 王原祁《秋林远黛图》 / 373    | 清代 方士庶《仿古山水图》 / 413    |
| 清代 王原祁《江国垂纶图》 / 374    | 清代 钱维城《狮子林图卷》 / 415    |
| 清代 方琮《山水图》册页 / 376     | 清代 蔡嘉《秋夜读书图》 / 416     |
| 清代 董邦达《断桥残雪图》 / 377    | 清代 蔡嘉《层岩楼石图》 / 416     |
| 清代 徐扬《玉带桥诗意图》 / 379    | 清代 任颐《映雪读书图》 / 417     |
| 清代 吴历《云白山青》图卷 / 381    | 清代 任颐《牧牛图》 / 417       |
| 清代 吴历《墨井草堂消暑图》 / 382   | 清代 任熊《十万图册·万卷诗楼》 / 418 |
| 清代 吴历《兴福感旧图》 / 385     | 清代 任熊《十万图册·万壑争流》 / 419 |
| 清代 恽寿平《山水花鸟图》册页 / 386  | 清代 任熊《十万图册·万横香雪》 / 420 |
| 清代 石涛《云山图》 / 388       | 清代 任熊《十万图册·万笏朝天》 / 421 |
| 清代 石涛《黄河落天图》 / 389     | 近代 齐白石《天长飞鸟急图》 / 422   |
| 清代 石涛《对菊图》 / 389       | 近代 陈师曾《秋山夜话图》 / 422    |
| 清代 石涛《搜尽奇峰图卷》 / 390    | 近代 黄宾虹《蜀游山水图》 / 423    |
| 清代 石涛《山水图》 / 392       | 近代 黄宾虹《富春江图》 / 424     |
| 清代 石涛《山水图》册页 / 393     |                        |

## ◎ 概述

山水画是我国绘画领域非常重要的画科，简称“山水”，以山川湖泊、自然景观为主要绘画对象。与西方风景画比较，中国山水画形成更早。早在7000多年以前，中华祖先就以图案来记载当时的社会风情和状态。新石器时代的河姆渡文化，就有山水艺术形式最初的萌芽。

秦汉时期，由于生产力的发展，以及皇权的集中，宫廷能够集结全国最好的画工为宫殿做描绘和装饰。当时的宫殿装饰主要以壁画为主，壁画中主要表现人物的活动，山水成为人物活动重要的组成部分。到魏晋六朝时期，士大夫画家崛起，绘画艺术得到前所未有的提高和发展，山水画开始形成。当时重要的画家有张僧繇、陆探微、顾恺之、曹仲达等人。魏晋

时期宗教势力高涨，各地大兴土木，兴建寺庙，壁画需求空前高涨。此时绘画艺术得到一些士大夫阶层的重视，在前人创作的基础上，绘画艺术有着质的飞跃。士大夫的画作基本以人物为主，山水作为人物活动的补充部分，表现题材和技法都有很大的发展。如东晋顾恺之的《洛神赋图》和《女史箴图》中，就有峰、石、云、水、树等山水元素的复杂表现。

顾恺之不但在创作中留下彪炳千古的画迹，而且根据前人创作和自己的经验，写出《论画》、《魏晋胜流画赞》和《画云台山记》等绘画理论专著，对中国绘画艺术的发展有着极大的促进。其中就有不少有关山水创作的论述。魏晋时期的山川树石等表现手法尚质朴，所谓“人大于山，水不容泛”，是早期山水画的特点。

山水画真正得到发展是隋唐时期。魏晋六朝是个乱世，杨坚隋朝的建立，标志中国回到大一统的政体。隋朝虽然短命，但在艺术史上



东晋 顾恺之《洛神赋图》局部



隋代 展子虔《游春图》局部



却留下浓重的一笔。绘画领域，随着董伯仁、展子虔、郑法士、阎毗等画家的崛起，山水画迎来了新纪元。

董伯仁和展子虔是隋代画坛最重要的人物，并称“董展”。董伯仁擅画南方山水，而展子虔以北方为主，两人互相取长，在山水创作上取得很高的成就。其中展子虔所作《游春图》是目前可考中国古代最早的山水画作品。该画一改过去常见的人大于山、水不容泛、树木横向排列的构图，以墨线勾勒山川屋宇，再敷以青绿，山水艺术得到巨大的提升。展子虔的创作对唐代山水画的影响巨大，被称为“唐画之祖”。

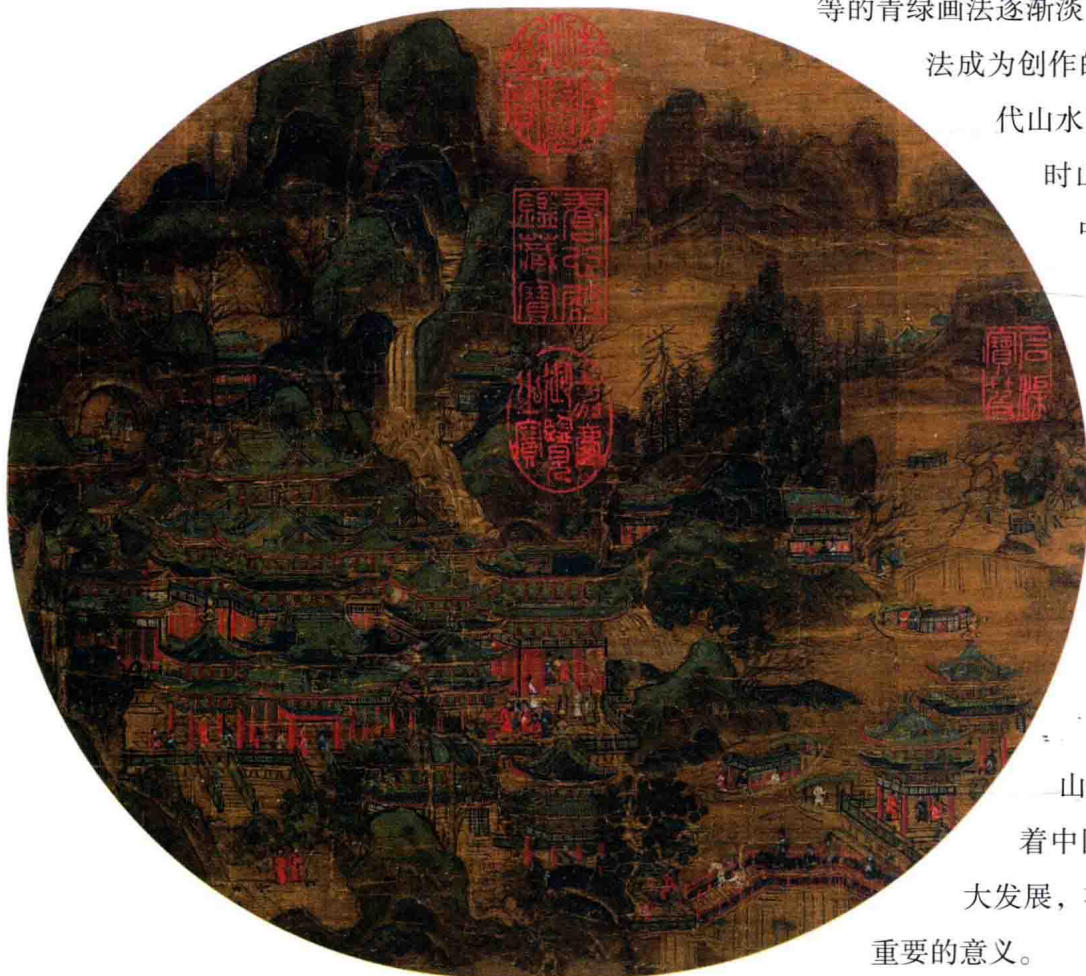
唐代是中国古代社会的鼎盛时期，绘画艺术也得到空前发展。山水画即在唐代开始成熟，并出现各种风格。其中以李思训父子的金碧山水和王维的水墨山水影响最大。李思训父子创造了山水“密体”，所作的山水画，画法工细，采用勾勒描金的创作技法，山势雄劲，布局细密，并具有装饰趣

味，被后人尊为北派山水画的开创者。李思训是唐代较早时期的画家，他的儿子李昭道继承了他的山水画风，对两宋院画的形成有巨大的影响。李思训的《江帆楼阁图》和其子李昭道的《明皇幸蜀图》是比较典型的唐代金碧山水创作。

相比李氏父子的细密俊秀的风格，唐代中期画家吴道子等画风较为简练疏朗，被称为“疏体”山水。他的山水画风为王维、张璪等继承，笔墨简练，更讲求水墨的意蕴。其中尤以王维成就最大，被称为南派山水画的祖师。王维以诗名世，亦长于书画，他能将两者有机结合，所谓“诗中有画，画中有诗”，意境深邃。王维山水有两种风格，一种是类似李氏父子的画法，一种就是水墨山水。他的创作使山水形成工、写两大派系，对中国传统山水画的发展影响深远。尤其他的水墨山水，是后世文人写意山水的先河。

山水画经过隋、唐众多画家的不断努力，至五代时期，表现技法日臻成熟，展子虔、李思训父子等的青绿画法逐渐淡出画坛，水墨山水画

法成为创作的主流，形成中国古代山水画的第一个高峰。当时山水画名家辈出，其中最具有成就的当属以荆浩、关仝为代表的，且主要以北方高山大水为创作题材的北方山水画派系；以及董源、巨然等为代表的，主要表现南方秀丽山水的南方山水画派系。这两大山水画派的出现，标志着中国古代山水创作的巨大发展，在中国绘画史上具有重要的意义。



唐代 李思训（传）《九成宫避暑图》

荆浩是五代后梁画家，因避战乱，





五代 荆浩《匡庐图》

常年隐居太行山。他的山水画师从唐末画家张璪，多以全景式构图，得云山雄峻之势，勾皴之笔坚凝挺峭，表现出一种高深回环、大山堂堂的气势，为北方水墨山水画派之祖。他的《笔法记》是古代山水画理论的经典之作，文中提出气、韵、景、思、笔、墨的山水“六要”，对中国古代山水画的发展深有影响。

五代与北宋初期的画家关仝、李成、范宽等皆效法荆浩，在山水创作上造诣精深。关仝是陕西西安人，也是五代后梁画家，山水早年师法荆浩，刻



五代 关仝《山溪待渡图》

意学习，几至废寝忘食。他所画山水颇能表现出关陕一带山川的特点和雄伟气势。北宋米芾说他“工关河之势，峰峦少秀气”。关仝在山水画的立意造境上能超出荆浩的格局，而显露出自己独具的风貌，被称之为“关家山水”。他的画风朴素，形象鲜明，简括动人，被誉为“笔愈简而气愈壮，景愈少而意愈长”。

董源、巨然的活动时间与荆、关大致相同，只是所处的生活环境不同，因而在表现山水时的艺术风格也具有极大的差异，从而构成了山水画

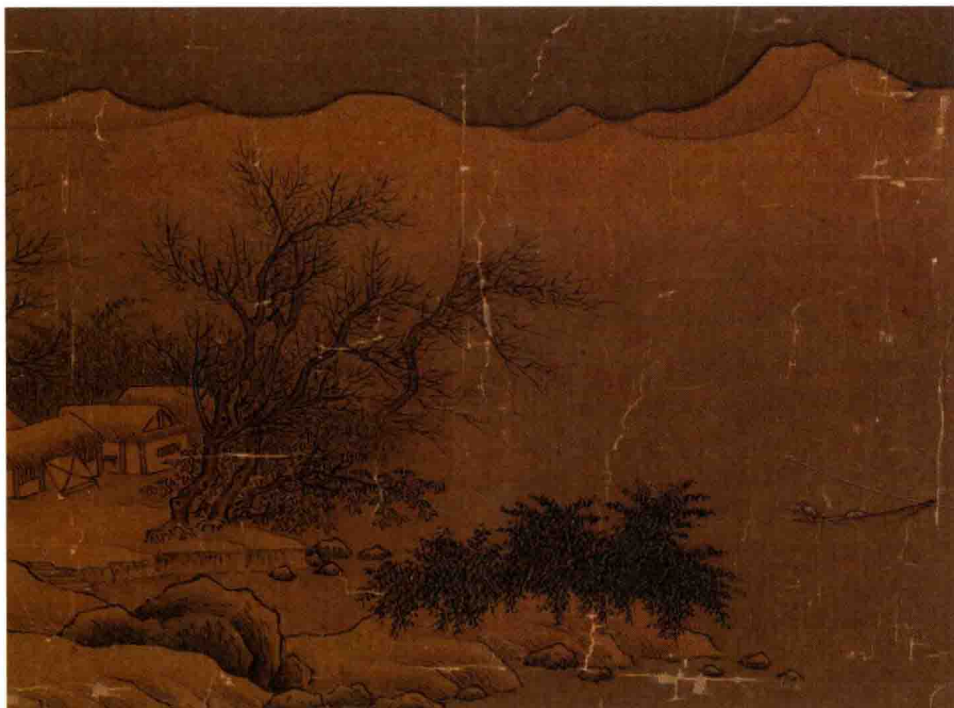




五代 董源《潇湘图》局部

两大艺术体系。董源的山水画能够将水墨与着色有机地结合起来，所用长线条皴法与苔点，将南方山水滋润明秀的特点表现得淋漓尽致。“平淡天真”是董源画最显著的特点。巨然是江宁（今江苏南京）开元寺的一位僧人，画山水师于董源，而又有所发展，后世将他与董源并称为“董巨”。董源与巨然所开创的南方山水画派系被后世誉为“南宗”画的正统。

山水画到了宋代，兴旺的景象前所未有的。它向多方面发展，表现形式与表现方法也更加多样。五代荆浩所提出的“远取其势，近取其质”的创作方法，已被画家们充分掌握并运用。



北宋 李成（传）《渔村图》局部

北宋的李成、范宽继承了荆浩以水墨为主的山水画传统，作品表现北方雄浑壮阔的自然景物，与关仝在北宋初期画坛“三家鼎峙”，并称“三家”，其中李成的成就最大。李成山水学自荆、关，而范宽早期又跟随李成学画。李成继承并发展了荆浩、关仝的画风，多画郊野平远旷阔之景。他的平远寒林，画法简练，笔势锋利，好用淡墨，有“惜墨如金”之称。他画的山石好像卷动的云，后人称这种表现技法为“卷云皴”。

受李成、范宽的影响，北派山水画在很长一段时期成为北宋画坛的主流，擅画者众多，如郭熙、王诜、燕文贵等，皆名擅一时，成为这一传派中的佼佼者。郭熙的《早春图》、《窠石平远图》、王诜的《烟江叠嶂图》、燕文贵的《江山楼观图》等，都是北宋山水画的代表之作。除了占据统治地位的北派山水，还有一些擅长山水小品的画家，如惠崇、赵令穰、梁师闵等。他们的作品恬淡幽远，表现出一种淡泊的心态，这使北宋山水画坛呈现出丰富多彩、面貌多样的新格局。惠崇的《烟树沙汀图》、赵令穰的《湖庄清夏图》、梁师闵的《芦汀密雪图》等，都是湖





北宋 郭熙《窠石平远图》局部

山小景画作的代表。

除了北方山水画派外，宫廷画家王希孟在北宋后期也取得了巨大的成就。他的《千里江山图》继承了唐朝李思训的画风，是宋代青绿山水的杰出代表。《千里江山图》在设色和用笔上，继承了传统的青绿山水法，构图宏大，具有雄阔的境界和恢宏的气势，远观近睹均令人折服。虽然青绿是此卷的主要色调，但在施色时，画家注重手法的变化，使全图色彩有的浑厚，有的轻盈，间以赭色为衬托和对比，使画面层次分明，色彩如宝石放射出的光彩，耀人眼目。而王希孟仅凭此一画作，就占据画史上一席重要的地位。

北宋后期，米芾和其子米友仁自成一派，将水墨写意的画风发展到极

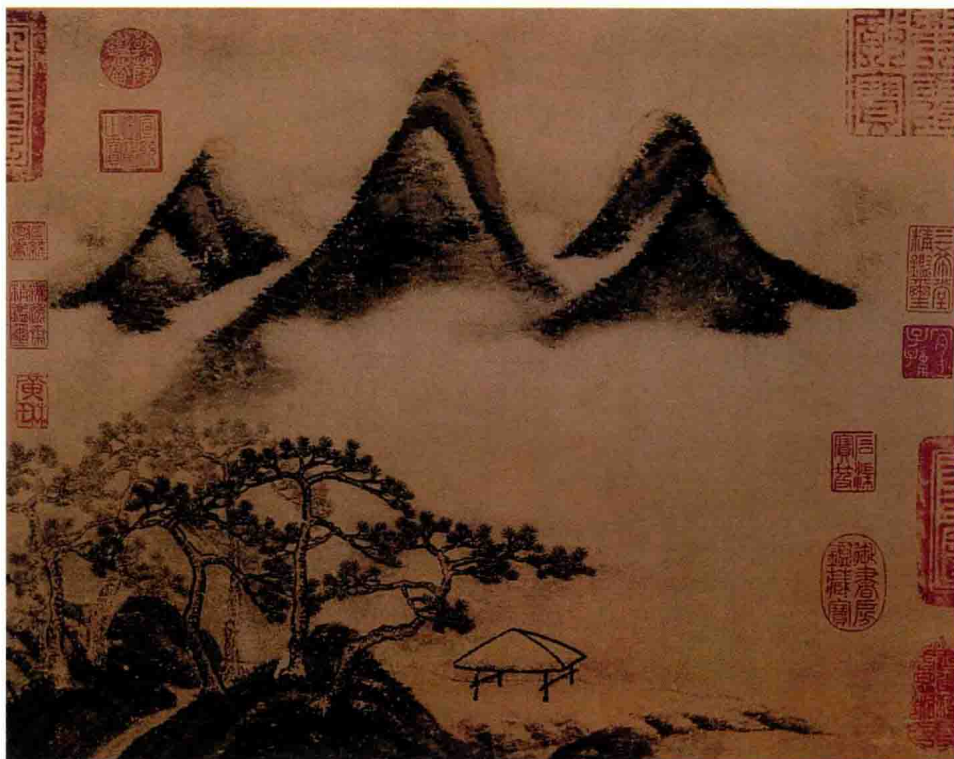
致，笔下的云山水墨草石，乱中有序，意境朦胧，被后人称为“米氏云山”。明代董其昌说：“唐人画法至宋乃畅，至米又一变耳。”米氏父子的云山是以泼墨法来画的，并且掺以积墨和破墨，其紧要处，又常以焦墨提其神。他们的画法，把水墨渲染的传统技法又提高了一步，尤其在我国的山水发展上影响极大。米芾的《春山瑞松图》中描绘云雾掩映的山林景色，图中白云满谷，远山耸立云端，近处古松数株隐显于雾气中。松下有亭，空无一人。山峦青绿晕染，用淡墨、淡色表现雾中树木，非常生动。

两宋时期院画地位尊崇，南北两宋交替之际，赵伯驹和赵伯驊两兄弟的青绿山水在画院中占有突出的地位。他们继承并发展了唐



北宋 王希孟《千里江山图》局部





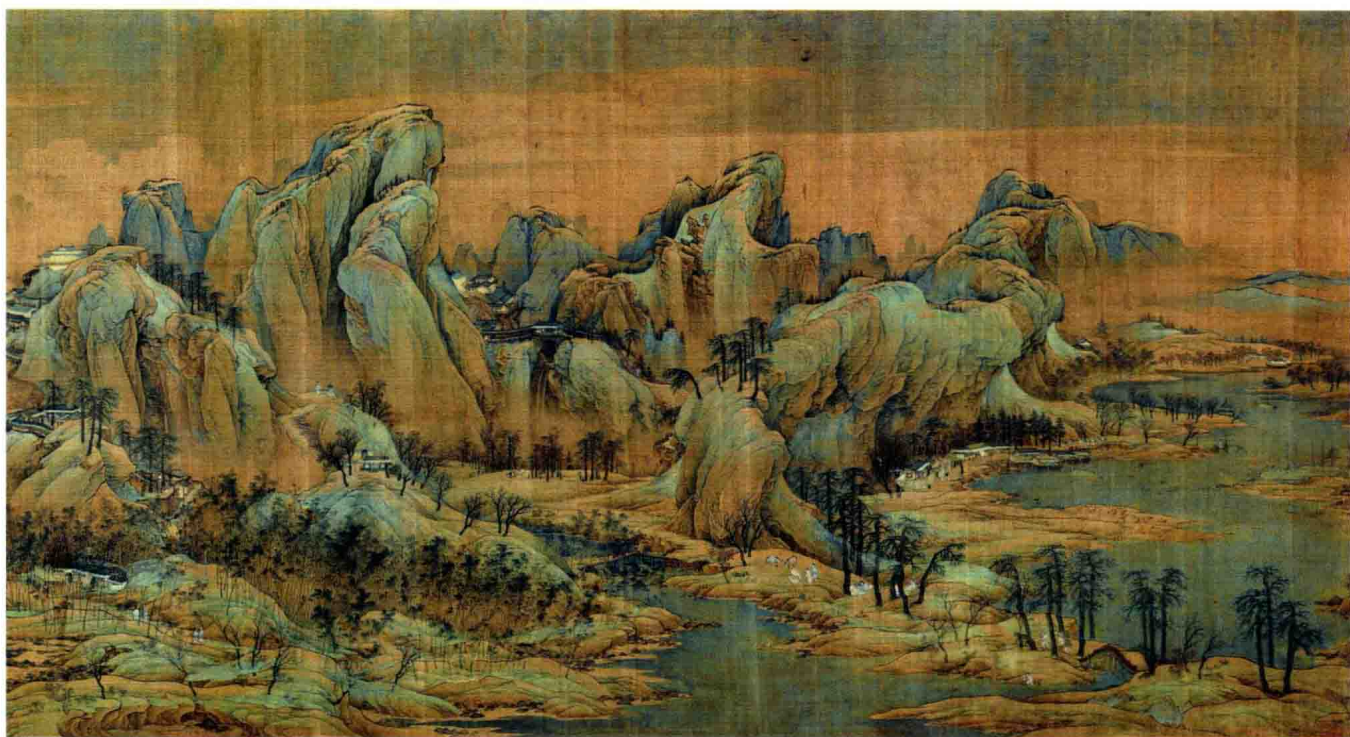
北宋 米芾（传）《春山瑞松图》局部

代李思训父子的金碧山水，并且融入董源、巨然，以及米氏云山的水墨诸法，从而开创了青绿山水的又一片新天地，使之更趋于文人化，很受宋高宗的赏识，一时为院画家们争相效仿，无论对当时还是后世画坛，都有巨大影响。《江山秋色图》是赵伯驹盛年作品，从该画中能够看到赵伯驹的画风。赵伯驹与赵伯驹一脉相承，对南宋院画的发展起到很大的促进。

赵伯驹之后，南宋山水画基本以李唐、刘松年、马远、夏圭四位画家的风格为主流，被后世称为“南宋四家”。他们在山水画创作上继承与发

展并重，互相之间既有技法风格上的传承关系，但所呈现出的艺术风格又存在着一定的差异。特别是李唐的山水画，气度恢宏，笔精墨妙，开南宋院体新风，对刘松年、马远、夏圭等人产生了巨大影响。李唐是南宋时期重要的宫廷画家，在绘画史上起着承前启后的作用。他的山水画师法荆、关一脉，气势雄浑，苍劲挺拔，也是北方山水的发展。《万壑松风图》是李唐山水画中最具代表性的作品，同时也是中国绘画史上表现北方山水的杰出作品。

南宋最具时代特色的当属马远、夏圭所开创的雄阔、简劲的山水画艺术风格。他们在李唐、刘松年的影响下，对表现技法加以改



南宋 赵伯驹《江山秋色图》局部



变，从而形成了自己独特的绘画风格。马远在创作中常用边角式构图，而夏圭则多采用半边式构图，后人针对两人的特点，称之为“马一角”、“夏半边”。他们在绘画风格上有着许多相近之处，因而后人多以“马夏”称之，他们的艺术风格对后世也产生了一定的影响。马远的山水画，以“大斧劈皴”结合水墨擦染，表现石质的瘦硬，同时林木挺健，枝干欹斜，被称之为“拖枝马远”。夏圭的画风较马远更为粗放，笔简意足，令人回味，对明代院体和浙派绘画有很大影响。

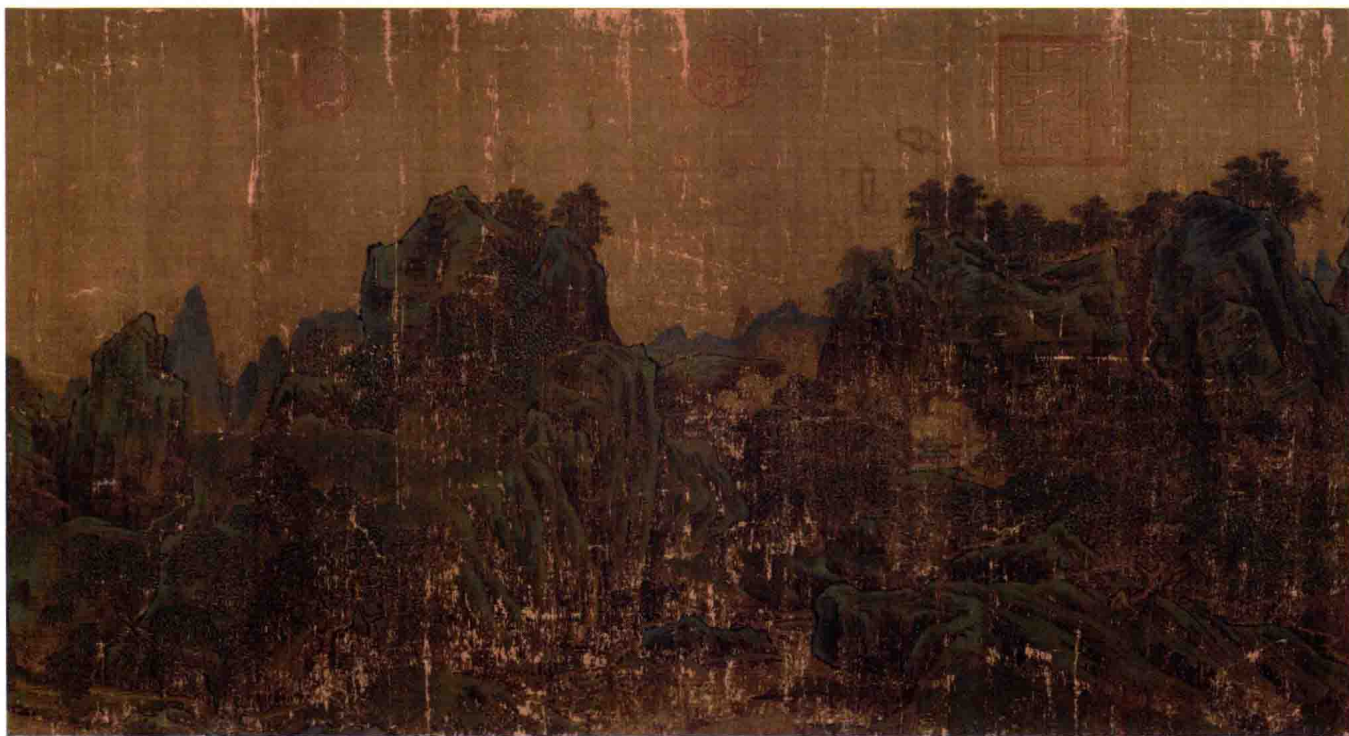
元代山水画是中国古代山水画的另一座高峰。元代由于实行等级森严的民族制度，汉族文人受到空前歧



南宋 马远《月下赏梅图》

视和排斥，文人画家多倾向于避世隐居，将心中感情寄托于笔墨，使元代写意山水达到极高的成就。

元初绘画以钱选、赵孟頫、高克恭三人成就最为突出。他们都擅长山水、花鸟等多科。在山水画方面，他们一改南宋“院体”积习，将唐代青绿山水和北宋米氏父子的水墨意趣相结合，是元代初期山水画的代表，被



南宋 李唐《长夏江寺图》局部





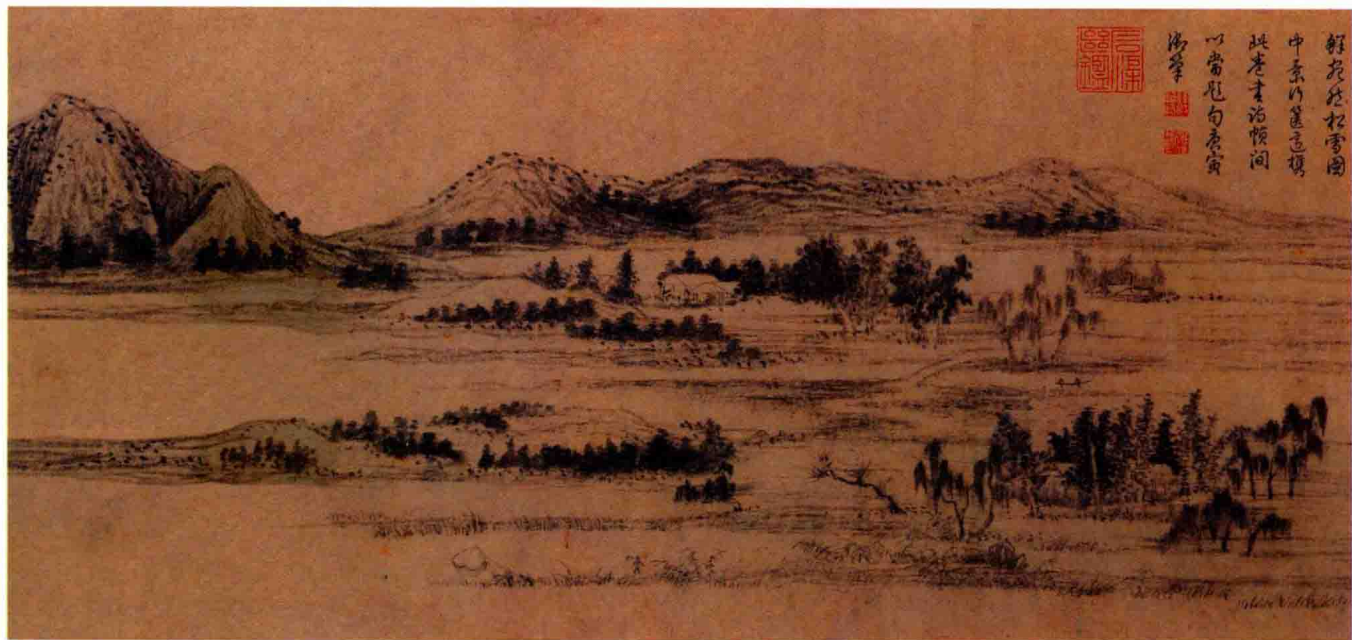
元代 高克恭《山水图》

称为“元初三家”，对后世山水画的发展产生了重大影响。钱选的《浮玉山居图》、赵孟頫的《水村图》、高克恭的《云横秀岭图》等，都是当时杰出的山水画作品。

赵孟頫是元代画坛的领袖，本是赵宋宗室，却被元朝皇帝赏识，贵为一品，社会地位极高。无疑他的内心是矛盾的，他将文人情怀寄托于笔墨，是文人画的集大成者，对元代画坛具有重大的影响。黄公望等就受赵孟頫画风影响。《水村图》是赵孟頫山水画的代表作之一，绘于49岁，纯属水墨山水，宗法董源、巨然，颇具文人画秀逸笔韵。画中绘江南水村平远景色，但不是画某一特定的实景，而是凭他对江南山水长期体验和观察的想象之作，其基本章法结构更多采用了中景和远景，故意境清旷深远。

元代把中国山水画提升到一个新的高峰，代表了这一时期山水画发展主流的是“元四家”，即黄公望、王蒙、吴镇、倪瓒四人。他们是元代中后期山水画的代表，在创作思想和创作方法上直接或间接接受到赵孟頫的影响，各具特色和创造性，以简练超脱的艺术手法，对明清两代山水画影响极大。

“元四家”山水画各擅胜场，黄公望创浅绛法，吴镇以墨法胜，倪瓒风格枯淡简逸，王蒙则笔墨细劲繁密。其中，黄公望的《富春山居图》是当时最富



元代 赵孟頫《水村图》