

中國歷史地圖集

古代史部分

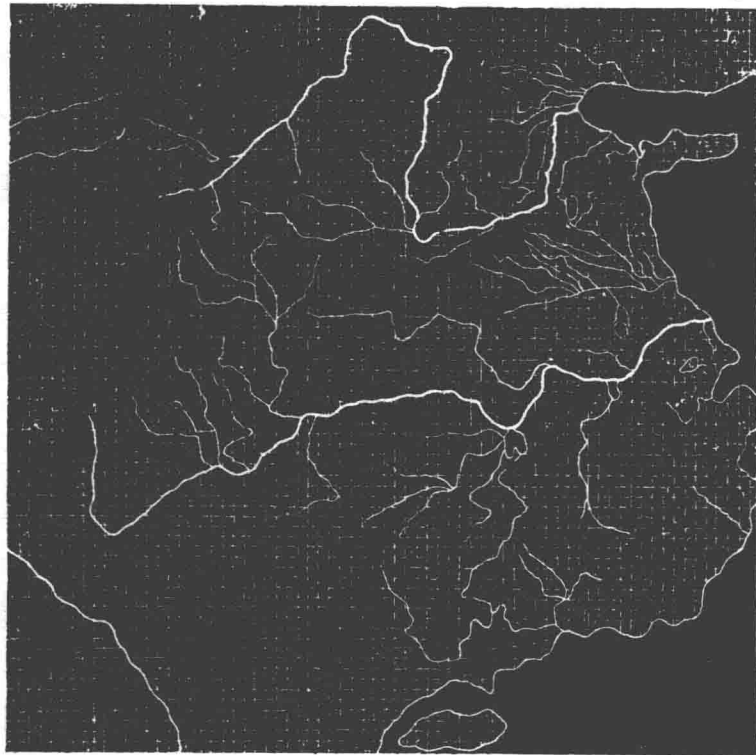
編者 顧頡剛 章 巽 校者 譚其驤

地圖出版社出版

中國歷史地圖集

古代史部分

編者 顧頡剛 章 巽 校者 譚其驤



地圖出版社出版

本社將出版的其他歷史地圖內容簡介

一、中國近代史地圖集（編繪中）

本地圖集包括舊民主主義革命時期及新民主主義革命時期兩部分。舊民主主義革命時期中，對於鴉片戰爭、太平天國革命運動及其他重要人民起義、外國資本主義勢力及帝國主義勢力各次對中國的深入侵略、義和團反帝運動、辛亥革命和第一次世界大戰時期的中國等等，分別繪圖表示。新民主主義革命時期中包括五四運動、中國共產黨的成立、第一次國內革命戰爭時期、第二次國內革命戰爭時期、抗日戰爭、第三次國內革命戰爭時期、及新中國的誕生和成長各圖。可供中等以上學校學生及一般讀者學習本國近代史時參考之用。

二、中國歷史地圖掛圖（編繪中）

這套掛圖，起自我國原始社會時代，止於鴉片戰爭以前，包括我國原始社會文化遺址的分布圖，及夏、商、西周、春秋、戰國、秦、漢、三國、西晉、五胡十六國和東晉、南北朝、隋、唐、五代、宋、遼、金、元、明、清（鴉片戰前）各代的歷史地圖。內容結合祖國歷史的發展，通過具體地圖的表現，從歷代疆域的沿革、歷代勞動人民在生產鬥爭方面的偉大成就、以及歷代重要的衛國戰爭等等，力求發揚愛國主義；對於歷代的人民起義及各族間相互的鬥爭與融合，編繪力求詳盡。擬分幅出版，以供中等以上學校教學祖國歷史時課堂張掛及一般參考之用。

中國歷史地圖集

古代史部分

*

顧頡剛 章 巽編著

譚其驥校訂

地圖出版社出版〔上海(0)中山東一路18號〕

上海市書刊出版業營業許可證出零三五號

中華書局上海印刷廠印刷

各地書店經售

編號：6001 787×1092 1/16 13印張

1955年3月第一版上海第一次印刷

印數：1—20,000 定價：3.90元

內 容 提 要

這本歷史地圖集，內容包括我國原始社會文化遺址的分佈圖，及奴隸制度時代〔夏、商〕、封建制度時代〔西周至清代（鴉片戰爭以前）〕各朝的政區劃分、人民起義、重要戰爭、交通路線、四鄰形勢等等，可供讀者學習中國歷史時參考之用。

序

地圖是多種科學工作者共同需要的一種工具。講其他科學的，有了一本當代的地圖，一般就夠用了；惟有我們學習和研究歷史科學的，因為每一歷史時代的地理面貌各不相同，所以每一時代的地圖都需要。但地理學者是不可能供給我們這種地圖的，因此歷史地圖的編製工作，必然就落在我們自己身上。這當然是一件很有價值的工作，同時却也是一件很艱鉅的工作。其所以艱鉅，首先是因為古代地圖傳世的太少了。遠古的人們不會畫地圖；中古以下的人們會畫像樣的地圖了，但因不易印製，沒有複本流傳，正本一失，就毫無縱影。就中國而論，我們今日所能看見的古代地圖，最早的有僞齊阜昌七年（公元1137年）所刻的〔禹跡〕和〔華夷〕兩圖，那是因為刻在石頭上（今在陝西西安市碑林），才不致和縑帛的圖同成灰燼。可是這兩圖篇幅太小，註記太簡單，不能解決多少問題。還有明代翻刻的宋稅安禮的〔地理指掌圖〕，是一種統貫古今的沿革地圖，至今也未亡佚，內容却也粗略。此外我們一般所見的歷史地圖，那全是近百年來的歷史學者所編繪的，他們所根據的材料全是古代傳下來的文字記載而不是古人所畫的地圖。

說到文字記載，問題就來了。第一，記載不見得周徧。例如漢以下因為正史上有了地理志，郡和縣有了一個清單，作圖時可以根據郡治和縣治所在地，推想當時的疆界。但是很多正史裏是沒有地理志的，爲了史記沒有這項記載，所以〔秦郡〕成了大問題，討論了一千多年還沒有得到完全的結論。至於秦以前的部落和封國，更是錯綜繁複，其中存在着許許多多不易解決的難題。第二，記載中有很多矛盾和混亂。例如漢書地理志明明說〔日南郡，故秦象郡〕，應該在今越南中部以南；同書昭帝紀却又說元鳳五年（公元前76年）〔秋，罷象郡，分屬鬱林、牂牁〕，這和地理志便有了很大的矛盾，而且在地理位置上，除非將故象郡搬到今廣西省境以北，就不能解釋得通。這豈不是一個很大的矛盾？又在古代記載中的地名，有數地一名的，例如〔亳〕，有在今陝西省境者，有在

今河南省境者；又有一地數名的，例如春秋時代的[王城]，其實就是[成周]，兩名本爲一地，而自漢代以來，即曾長期被誤指爲兩地。這都使學者感到很多的混亂。第三，要將文字記載轉繪成地圖，中間的困難很大。文字記載裏面所寫出的東、南、西、北等方向和道里數，往往很不準確，只要看漢書西域傳所載西域各國去長安的里數，便可見一斑。此等史料，即使經過排比較核，細心鑽研，所有的問題還是不易完全解決；要將它們轉繪成準確的地圖，其困難當然可想而知。

二十餘年來，顏剛曾屢次籌劃和着手歷史地圖的工作，終因日寇侵入及戰後國民黨反動政權種種黑暗統治，學術研究和出版工作都極難於進行，因而歷史地圖的編繪工作也未易有具體的開展。

自從解放以後，我們追隨着全國同胞，向偉大的友邦蘇聯努力進行學習。我們曾經多次研讀斯大林同志所寫的[辯證唯物主義與歷史唯物主義]，在這書中，他指出：「地理環境當然是社會發展底經常必要的條件之一，而且它無疑是能影響到社會底發展，加速或延緩社會發展進程。但它的影響並不是決定的影響，因爲社會底變更和發展要比地理環境底變更和發展快得不可計量。……地理環境方面一種稍許嚴重的變更都需要幾百萬年，而人們社會制度中甚至最嚴重的變更，也只需要幾百年或一兩千年就夠了。由此就應得出結論：地理環境決不能成爲社會發展底主要原因，決定原因，因爲在數萬年間幾乎仍舊不變的現象，決不能成爲那在幾百年間就發生根本變更的現象發展的主要原因。」這一段話，不但批判廓清了所謂地理環境決定論等等錯誤的說法，同時也把歷史發展和地理環境之間的關係，正確而明白地加以說明了。這對於我們研究歷史地理的人們說起來，真是一座指示着我們工作方向的光明的燈塔。

同時，在解放後，我們看到了蘇聯出版的各種歷史地圖，數量非常多，有大幅的掛圖，也有單冊出版的歷史地圖集，而且，在每冊歷史教科書和多種歷史書籍裏面，都附有詳細的歷史地圖。這說明了蘇聯對歷史地圖編製和出版的重視。這些歷史地圖，不但印刷精良，圖面清晰，而且內容非常豐富而正確，處處可供我們深入學習。自一九五二年以來，我們已經選擇了一部分蘇聯測量及製圖總局出版的大幅的世界歷史地圖，編譯出版，以供學習世界史的同志們參考之用。當然，對於中國歷史地圖，也有同樣的需要——或者可說是更大的需要。而這一項繁重的工作，是需要我們本國的歷史科學工作者負起主要的責

任來進行的。

一九五三年春，地圖出版社邀頡剛和巽擔任中國歷史地圖的編製工作。頡剛鑒於歷史地圖本身的重要性，及社會各方面需要的殷切，遂亦不辭愚陋，盡出舊稿，和巽合作整理，進行編製。

在編製過程中，我們努力向蘇聯出版的歷史地圖吸收先進經驗，無論在取材方面，組織方面，乃至圖面設計方面，都盡力加以學習。可是限於本身的能力，以及時間的急促，我們主觀上雖然盡力學習吸收，但學習吸收的成果，恐怕一定還是很差。

同時，我們在編製過程中所遇見的困難也是很多很多的。舉一個重要的例子來說，毛主席在[中國革命和中國共產黨]一文中指示出來：[中國歷史上的農民起義和農民戰爭的規模之大，是世界歷史上所僅見的。在中國封建社會裏，只有這種農民的階級鬥爭、農民的起義和農民的戰爭，才是歷史發展的真正動力。]（毛澤東選集第二卷第619頁）。這一指示是完全正確的。所以我們在編製各圖時，儘可能地要將重要的農民起義以最顯著的方式加以編繪。可是對於我國歷史上的農民戰爭的科學研究是最近才開始的，研究的範圍還不夠普及，研究的程度還不夠深入，所得到的一些結論也往往還未能完全作為肯定。舊有史籍中關於各種人民起義雖保留下很多的記載，但普遍受到歪曲，很不容易辨明真相。而我們二人，對於農民戰爭這一方面的研究還很淺薄。在處理各幅圖中人民起義問題時，雖然范文瀾先生的[中國通史簡編]給予我們極大的幫助（這書在另外各方面也給予了我們極大的幫助），但我們在選擇、表現各次人民起義中，一定有許多錯誤和遺漏。

在經濟史料的選擇處理以及圖面表示方面，也有同樣的困難。經濟因素在歷史發展中的重要性，大家都知道。但在中國史的領域裏面來說，則舊有經濟史料苦多苦亂，新的整理成績又苦其太少。假如能有一部較完備的、經過科學整理的、有系統的中國經濟史，則對於歷史地圖的繪製者應該是多麼重要而基本的幫助！解放以來，新中國的科學研究工作正在一日千里地飛躍前進，我們深信不久以後，這樣理想的新經濟史一定就會出現；但我們當然不應該等待人家努力創造出結果來，然後自己再動手。因而在編製本圖時，關於經濟方面資料只能從[正史]和[十通]等書裏面爬梳了一部分出來。同樣地，限於本身的能力，以及時間的急促，遺漏和錯誤之處一定很多。

歷代政區方面，問題應該是比較少的，實際也不盡然。各史地理志有許多遺漏和顛倒；邊境的地名以及諸鄰族的遷移和位置又有許多脫失和混亂；很多古代的地名，考證的文章雖極豐富，也還有許多未能作出結論。編歷史地圖和寫論文不同，寫論文可以羅列諸說，甚至將結論留給讀者自作判斷；編地圖却只能將地名位置於一點，極容易犯了武斷的毛病。楊守敬氏[歷代地理沿革圖]及[水經注圖]，可說是我國歷史地圖裏面空前的傑作，我們在編製時常常參考；但其中也有相當多的錯誤，特別是在邊境各地大都是一片空白，水道遷移也往往有不準確的地方。在這些方面，我們所能發現的錯誤，無不盡力加以改正；其未能發見的錯誤，以及自己所犯的錯誤和武斷，當然還是很不少的。

我國過去的木版歷史地圖，往往採取朱墨套印，來對照古今地名之不同。這是一種很好的方法。可惜本圖因為圖幅較小，地名較多，未能採取朱墨套印、地名古今並陳的辦法。爲了補救這一缺點，我們特編製了一個比較詳細的[地名索引]，一面將歷代國境以內所有的古地名，註出它們現在大約的位置，以便讀者對照，一面又註出各個地名是在某圖某格之中，以便讀者的檢查。又各圖的圖例，因爲限於面積，未能寫得更爲詳細，故每圖另加一些[附註]，附印於圖集之後，以供讀者進一步的查考。

本圖共三十一幅，又附圖十六幅，從原始社會時代開始，迄於鴉片戰爭。關於我國原始社會文化遺址的分佈，以及若干甲骨地名，承胡厚宣、洪瑞釗兩位先生供給資料，洪先生並曾參加上古部分（戰國以前）的校訂工作，敬此表示謝意。我們尤其喜幸和感謝的，是譚其驥先生能夠抽很多的時間，爲我們認真校閱全圖，改正了許多錯誤，並且提供了豐富的資料來充實各圖，我們敬在這裏向譚先生表示謝意。

如上所陳，由於我們能力的薄弱，學習的不夠，同時也由於時間迫促，這一集歷史地圖裏面一定有很多的錯誤和遺漏，它只能算是一種未成熟的作品。我們現在大膽地把這一未成熟的作品印行出來，深恐不能對讀者有很大的貢獻；敬在這裏誠懇地期求各方面的同志們盡量加以批評指教，來幫助我們，以便今後可以不斷地加以修訂改進。

顧頡剛

章 巽

一九五四年八月二十日

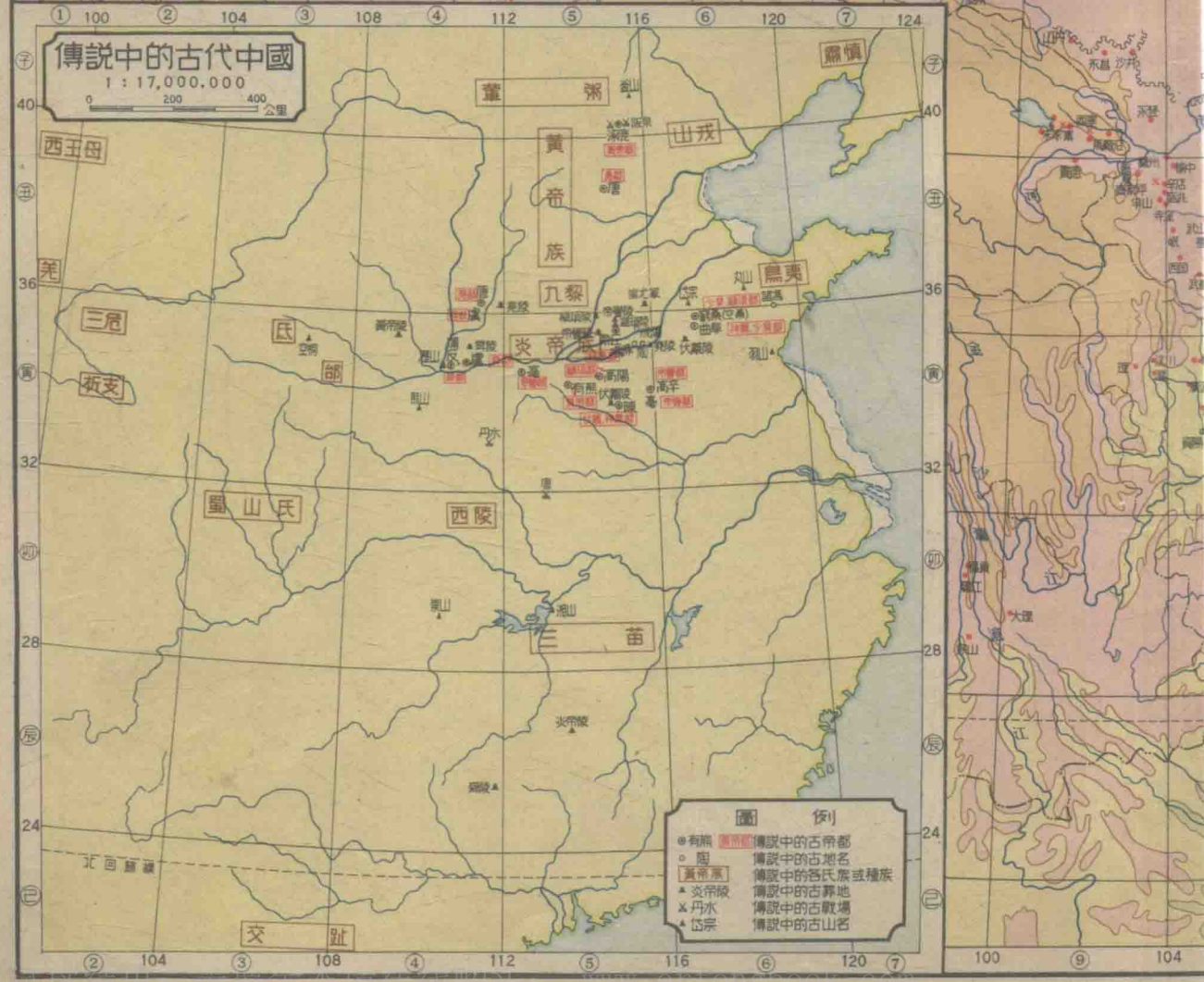
中國歷史地圖集目次

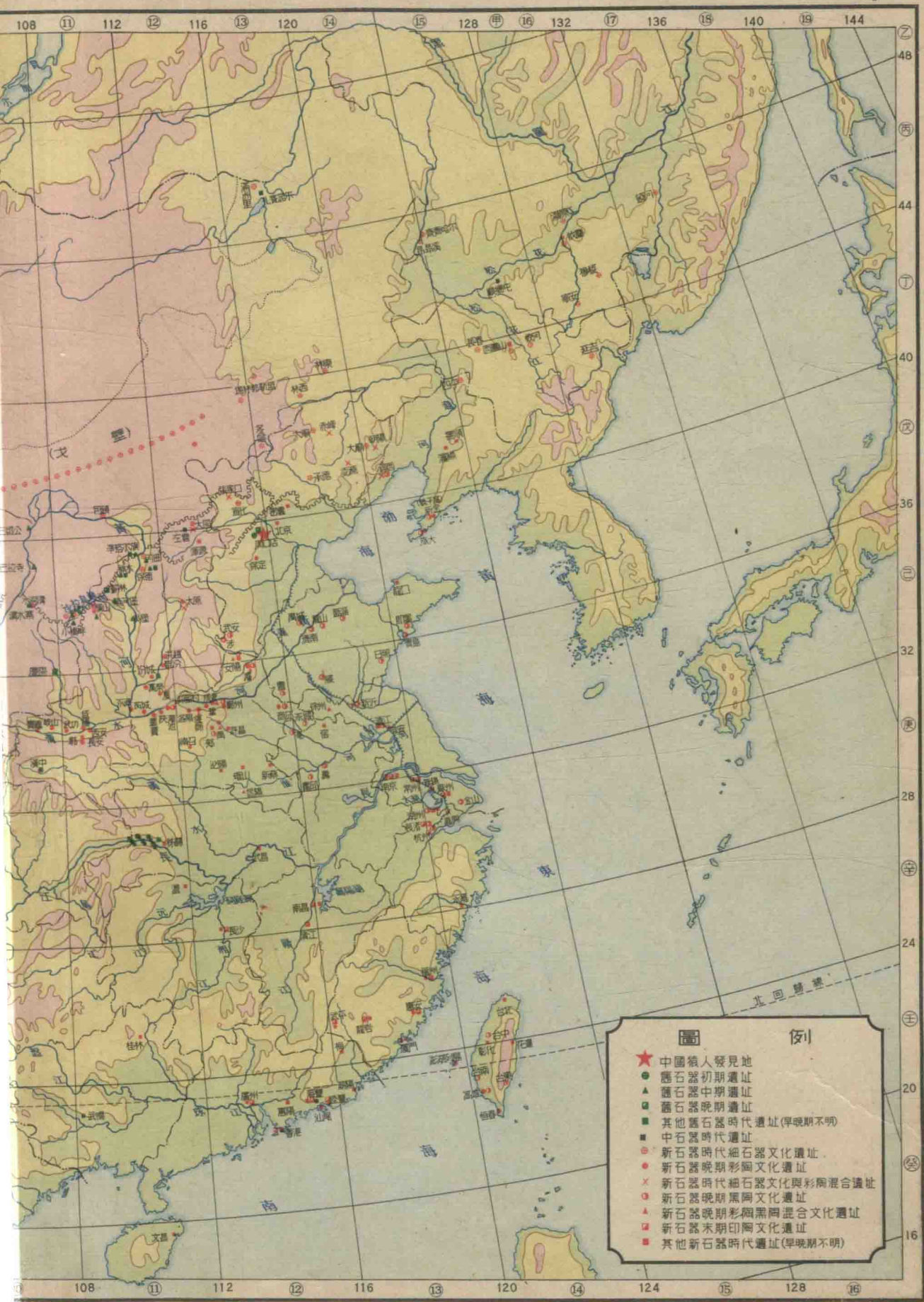
第一圖	中國原始社會文化遺址的分佈	1
	附圖 傳說中的古代中國	
第二圖	夏代圖	2
第三圖	商代圖	2
第四圖	西周時代圖	3
第五圖	春秋列國圖	4
第六圖	戰國時代圖	5
	附圖一 戰國時代較重要的戰爭	
	附圖二 戰國時代越人的分佈	
第七圖	秦統一圖	6
	附圖 楚漢戰爭圖	
第八圖	西漢的人民起義和政區劃分圖	7
	附圖 赤眉起義軍作戰地區	
第九圖	西漢帝國和四鄰圖	8
第十圖	東漢的人民起義和政區劃分圖	9
	附圖 黃巾起義軍的主要作戰地區	
第十一圖	東漢帝國和四鄰圖	10
第十二圖	三國鼎峙圖	11
	附圖 三國時代的南方海上交通	
第十三圖	西晉的五胡雜居和政區劃分	12
第十四圖	五胡十六國一覽圖	13
第十五圖	宋魏的對立(南北朝圖一)	13
第十六圖	齊魏的對立(南北朝圖二)	13
	附圖 北魏末主要的人民起義	

第十七圖	梁和東西魏的對立(南北朝圖三)	13
第十八圖	陳和北周北齊的對立(南北朝圖四)	13
第十九圖	隋的統一和人民起義圖	14
	附圖 隋末人民大起義後期所形成的幾個有力的集團	
第二十圖	唐帝國和四鄰圖	15
	附圖 唐代的南海	
第二十一圖	唐代的人民起義和政區劃分圖	16
第二十二圖	五代十國圖之一(後梁時代)	17
第二十三圖	五代十國圖之二(後唐時代)	17
第二十四圖	五代十國圖之三(後晉及後漢時代)	17
第二十五圖	五代十國圖之四(後周時代)	17
第二十六圖	北宋時代的中國	18
	附圖一 幽薊十六州圖	
	附圖二 燕雲兩路圖	
	附圖三 白溝三關圖	
第二十七圖	宋金對立形勢圖	19
第二十八圖	蒙古帝國圖	20
	附圖 蒙古進兵歐洲圖	
第二十九圖	元代中國的人民起義和政區劃分圖	21
第三十圖	明代的中國及人民起義	22
	附圖 鄭和航海圖	
第三十一圖	清帝國形勢圖(鴉片戰爭前)	23
	附圖 明朝末年的遼東形勢	

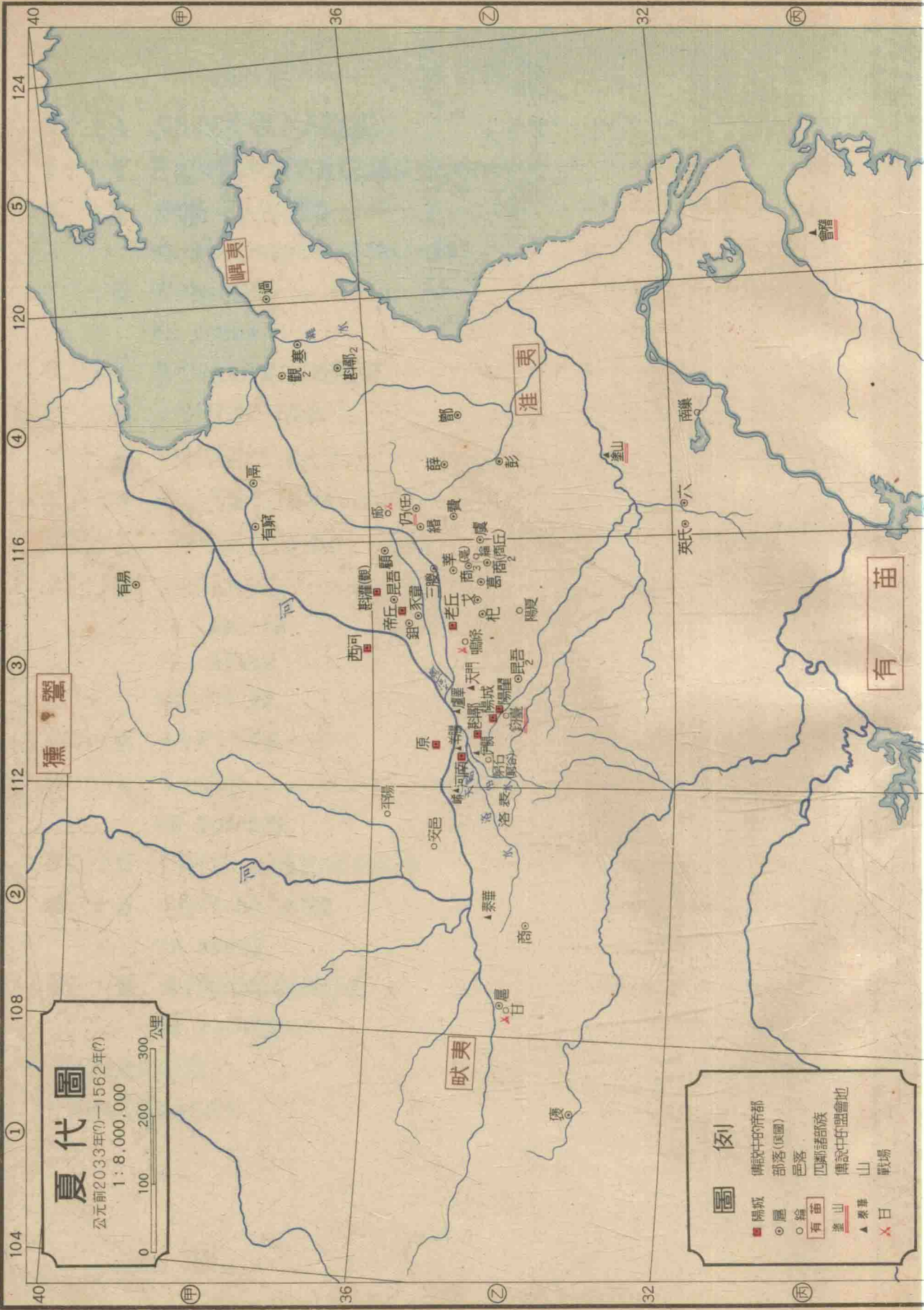
中國歷史地圖集附註

中國歷史地圖集地名索引





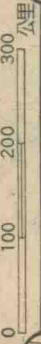
- 圖例**
- ★ 中國猿人發見地
 - 舊石器初期遺址
 - ▲ 舊石器中期遺址
 - 舊石器晚期遺址
 - 其他舊石器時代遺址(早晚期不明)
 - 中石器時代遺址
 - 新石器時代細石器文化遺址
 - 新石器晚期彩陶文化遺址
 - × 新石器時代細石器文化與彩陶混合遺址
 - × 新石器晚期黑陶文化遺址
 - ▲ 新石器晚期彩陶黑陶混合文化遺址
 - 新石器末期印陶文化遺址
 - 其他新石器時代遺址(早晚期不明)



夏代圖

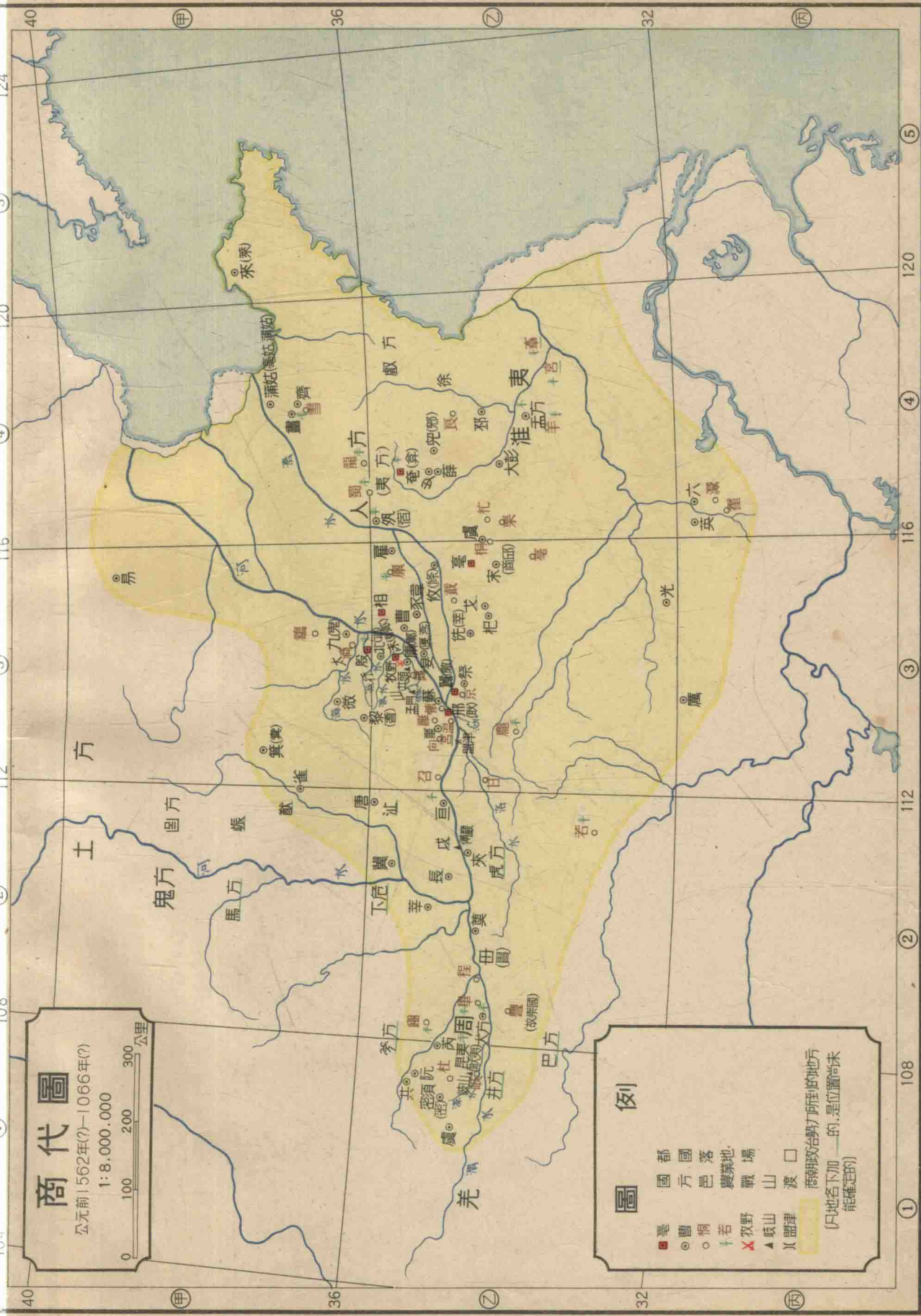
公元前2033年(?)—1562年(?)

1 : 8,000,000



圖例

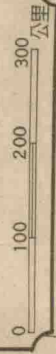
- 陽城
- 傳說中的帝都
- 部落(侯國)
- 邑落
- 四鄰諸部族
- ▭ 有苗
- ▲ 崑崙山
- ▲ 葵華
- × 日
- ▲ 傳說中的盟會地
- ▲ 山
- ▲ 戰場



商代圖

公元前1562年(?)—1066年(?)

1:8,000,000



圖例

- 亳
- 曹
- 桐
- 若
- 野
- × 岐山
- ▲ 其
- 盟津
- 商朝政治勢力所及的地方 (凡地名下加一線的,是位置尚未能確定的)

①

108

②

112

③

116

④

120

⑤

⑥

40

甲

36

乙

32

丙

124

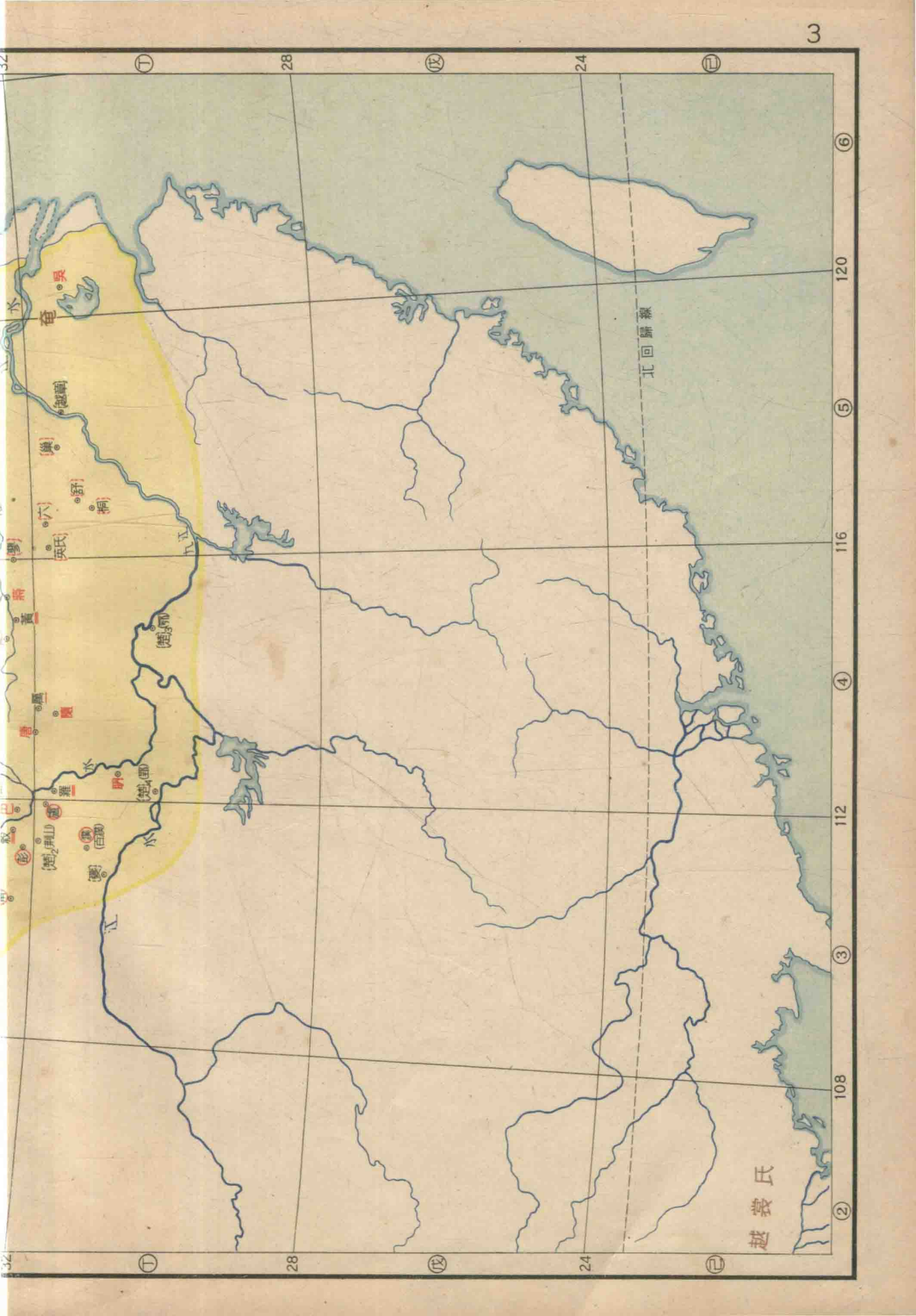
120

116

112

108

104



越裳氏

北回归线

吴

巢

舒

桐

英氏

六

蔡

申

羅

唐

風

巴

金

申

山

羅

蒙

百

蒙

明

楚

國

水

水

水

水

水

水

丁

丙

乙

丁

丙

乙

28

24

28

24

6

120

5

116

4

112

3

108

2

3

春秋列國圖

1: 6,500,000

0 50 100 150 200 公里

