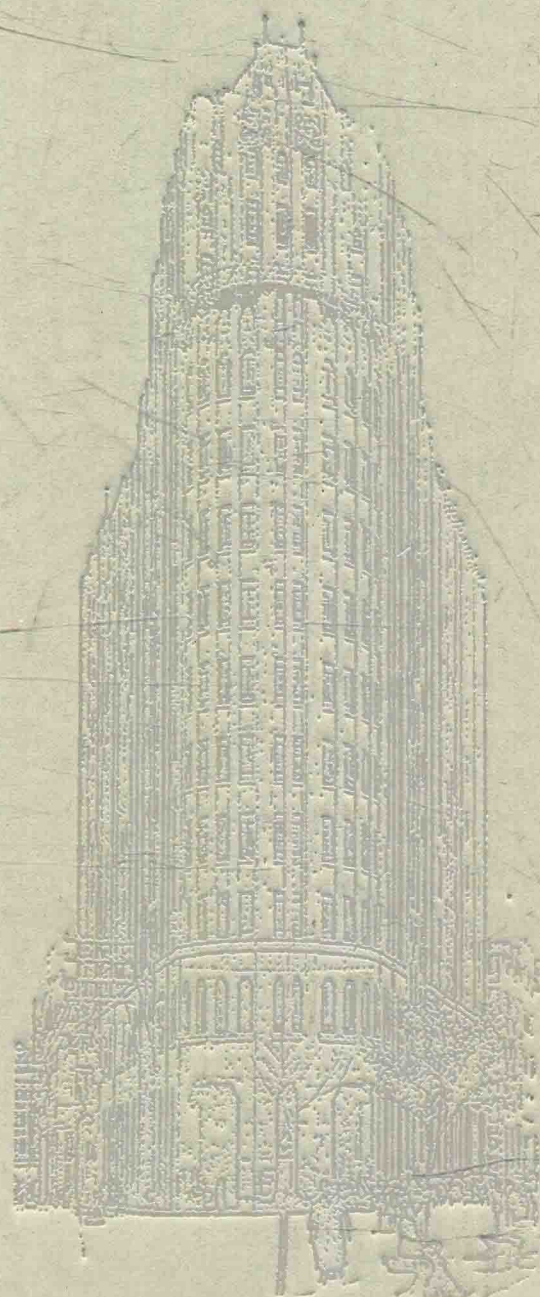
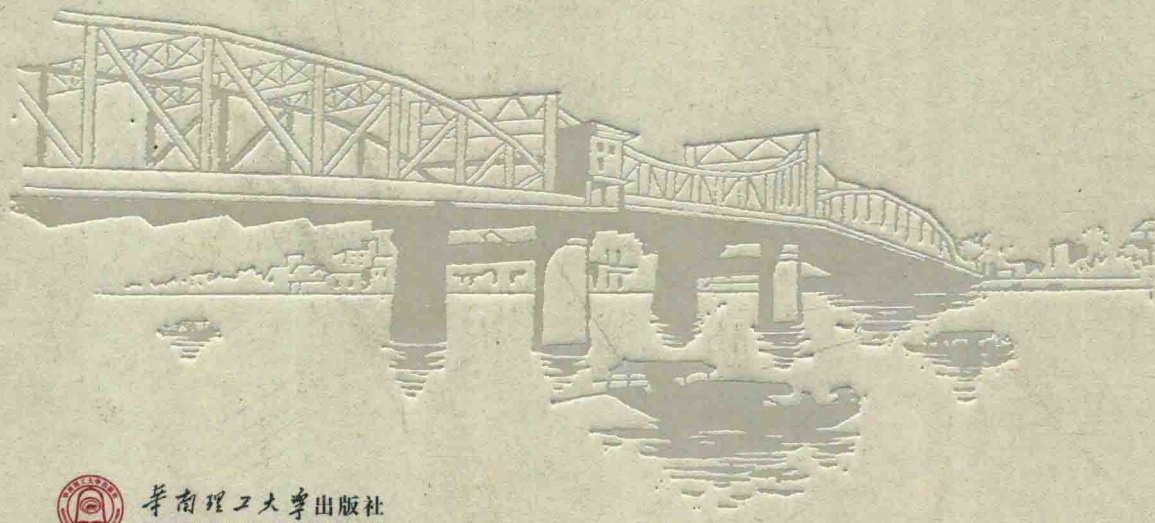


# 岭南近现代优秀建筑

1911—1949 / 广州

广州市国土资源和规划委员会 编  
广州市岭南建筑研究中心

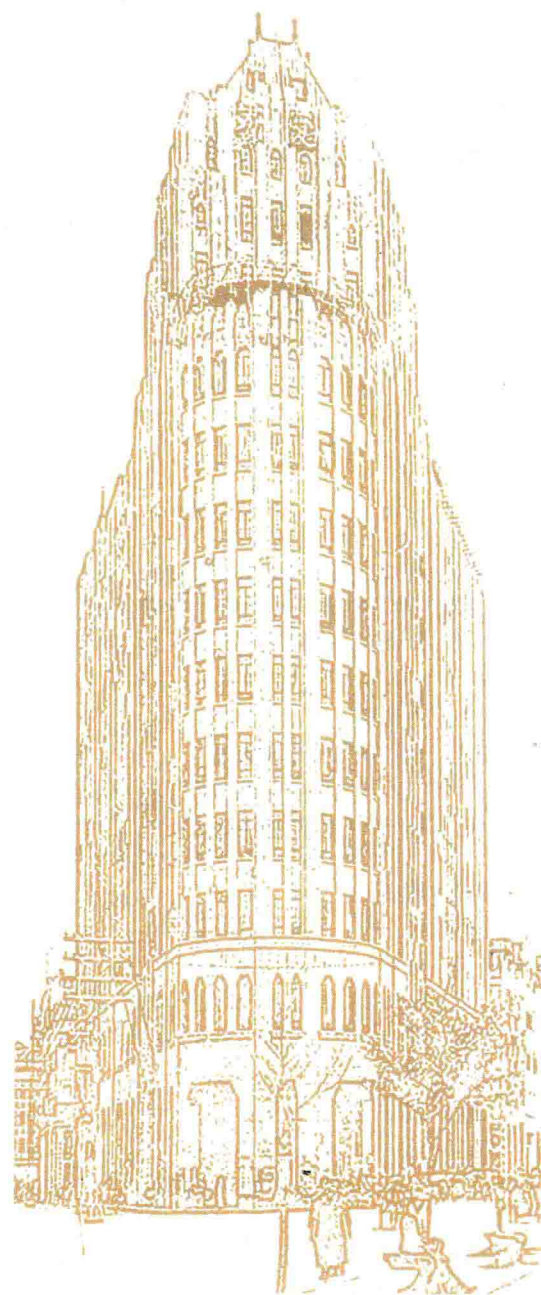


华南理工大学出版社  
SOUTH CHINA UNIVERSITY OF TECHNOLOGY PRESS

# 岭南近现代优秀建筑

1911—1949 / 广州

广州市国土资源和规划委员会 编  
广州市岭南建筑研究中心



华南理工大学出版社  
SOUTH CHINA UNIVERSITY OF TECHNOLOGY PRESS

· 广州 ·

图书在版编目 ( CIP ) 数据

岭南近现代优秀建筑. 1911—1949. 广州 / 广州市国土资源和规划委员会, 广州市岭南建筑研究中心编. —广州: 华南理工大学出版社, 2017. 2  
ISBN 978-7-5623-5145-0

I. ①岭… II. ①广… ②广… III. ①建筑艺术-广东-1911-1949  
IV. ①TU-881. 1

中国版本图书馆CIP数据核字(2016)第298506号

Lingnan Jinxiandai Youxiu Jianzhu 1911—1949 / Guangzhou  
岭南近现代优秀建筑1911—1949 / 广州  
广州市国土资源和规划委员会 广州市岭南建筑研究中心 编

出版人: 卢家明

出版发行: 华南理工大学出版社

(广州五山华南理工大学17号楼, 邮编510640)

<http://www.scutpress.com.cn> E-mail: [scutc13@scut.edu.cn](mailto:scutc13@scut.edu.cn)

营销部电话: 020-87113487 87111048 (传真)

策划编辑: 赖淑华

责任编辑: 骆婷 蔡亚兰 王魁葵

印刷者: 深圳市福威智印刷有限公司

开本: 889mm×1194mm 1/12 印张: 25.5 字数: 638千

版次: 2017年2月第1版 2017年2月第1次印刷

印数: 1~2000册

定价: 380.00元

版权所有 盗版必究 印装差错 负责调换



## 《岭南近现代优秀建筑1911—1949 / 广州》 编委会

总 顾 问：石安海      林兆璋

顾      问：陈泽泓

编撰人员：彭高峰      郭昊羽      王 玉      王 霖

                余倩雯      孙海刚      杨 华      张 莹

图片编辑：孙海刚      李健健

摄      影：李 海      刘彬杰      古伟钊      孙 婧

编撰单位：广州市国土资源和规划委员会

                广州市岭南建筑研究中心

支持单位：广州市城市建设档案馆

                广州市城市规划勘测设计研究院

                广州市国家档案馆



## 序

1964年9月我从北京来到广州。在北京读书时，通过老师的授课和图书资料，我对广东特别是广州地区的建筑已有所了解，尤其是她浓浓的岭南乡土气息和独具特色的遮阳隔热设计所带来的有别于北方地区的建筑外形。1964年到广州后，我实地置身于华南工学院（今华南理工大学）老中大的建筑群中，置身于中山纪念堂、广州市府合署前，置身于珠江边的南方大厦、爱群大厦旁，置身于中山五路、人民南路和长堤的骑楼街上，置身于荔湾区的西关大屋、东山区的近代洋房街。那浓郁的岭南气息、中西合璧的外形、简朴中的灿烂、继承中的创新、汲取与坚守等都无不凝聚着岭南建筑师的心血，也让我这外来者充满了好奇和敬意，促使我去认知她、研究她、汲取她。后来因为工作，对此也有了更多的理解。可惜由于多种原因，有些建筑在城市发展中未能很好地得到保护，有的被改得面目全非，有的已不复存在。退休后，我重新注视这些老建筑，勾起了往日的情怀，产生了编纂《岭南近现代优秀建筑》的想法。

近年来，有关岭南建筑的著作越来越多，都从多个角度对岭南建筑进行了解读和研究，在社会上有一定的影响。我们在之前编纂《岭南近现代优秀建筑·1949—1990卷》的时候，就想通过一套书来系统总结岭南近现代建筑发展状况。现在有这次机会，希望通过《岭南近现代优秀建筑·1911—1949 / 广州》，把辛亥革命至新中国成立这一段民国时期重要的广州优秀建筑整理出来，来完善岭南建筑，也是对上一卷的补充。民国时期是岭南建筑发展演变与转型的一段重要时期，受到了西方城市建筑文化的强烈影响，包括广州、中山、开平、台山、潮汕等地都涌现了很多优秀的建筑，特别是广州，作为广东省会城市，在政治、经济、文化等多个方面都领全省之先，汇集了数量众多的品质好、价值高的民国时期建筑，甚至很多可以作为近代岭南建筑的典型代表，完全可以单独成册，本书以广州卷为名便是该目的所在。

1911年的辛亥革命，结束了两千多年的封建专制制度，开启了民国时代，中国的社会、经济、文化、思想等领域都发生了深刻变化，城市建设与建筑发展都有了前所未有的新突破。民国时期的广州，由于其特殊的政治地位和地理区位，成为近代革命的策源地，是最早接受社会变革与中西文化碰撞的城市，出现了大批融合中西文化又具有岭南地域特色的优秀建筑，如



中山纪念堂、市府合署等中国固有式风格，以及粤海关、爱群大厦等西方建筑样式，共同形成了类型风格多样化的广州民国时期建筑风貌，既见证了民国时期广州的城市建设，又体现出广州开放包容的城市性格，在广州城市发展历史上极具代表性。

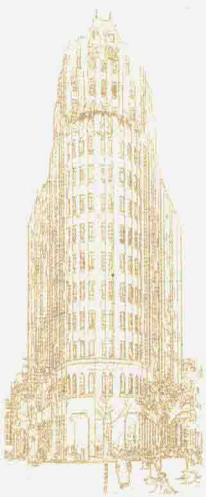
放眼远瞻，时代在发展，今天的岭南建筑已融入到全球化大潮当中，各种建筑思潮、风格流派不断涌现。在全球化对岭南地域文化的冲击下，现在的建筑创作更多地追求标新立异，尝试各种外来建筑理论及潮流，而轻视本土文脉的继承与发展，岭南建筑文化日渐式微，这是必然引起关注的问题。中国科学院、中国工程院两院院士吴良镛先生曾言：“我们在全球化进程中，学习吸收先进的科技，创造全球优秀文化的同时，对本土文化更要有一种文化自觉的意识，文化自尊的态度，文化自强的精神。”而我们再回头看1911—1949年间的广州地区建筑，该时期虽然时局激荡，但建筑师们仍能创作出一批结合岭南地域文化的优秀建筑，至今依然光彩夺目，这对今天的岭南建筑创作有着一定的启发意义。

当下的广州城市化进程加快，每天都在不断更新，城区内很多优秀的民国时期建筑正面临着不同程度的危机：一是得不到足够的价值辨识而湮灭于建设大潮之中；二是得不到足够的保护维修而日渐破败，或者是遭到了修缮性破坏。这些危机让很多民国时期建筑的生存状况堪忧，虽然城市要发展，改造更新是必然，但保护工作更是刻不容缓。编纂本卷是希望能够引起社会对广州民国时期建筑的更多重视，期望能为今后的广州城市规划建设和民国时期建筑保护提供一些依据与参考。

梳理、研究岭南的近现代建筑是一项系统而浩大的文化工程，任重道远。本卷的出版距离上一卷已有六年多的时间，是在上一卷的基础上又迈进了一步。期待本卷的出版能为现存的广州民国时期优秀建筑的保护、研究与活化利用提供帮助，期待能有更多的关心岭南建筑保护的有志之士加入到这一研究工作行列中来，一起缁丝织网，共同继承与弘扬岭南建筑文化。

是为序。

2016年4月



# 目录

绪论 1911—1949年的岭南建筑与建筑师 1

## 壹 行政建筑

粤海关旧址 008  
广东邮务管理局旧址 016  
广东财政厅旧址 020  
广州市消防局旧址 024  
市府合署楼旧址 028

## 贰 商业建筑

东平大押 036  
东亚酒店 040  
南方大厦 044  
嘉南堂及南华楼 050  
中华书局广州分局旧址 056  
爱群大酒店 060  
永安堂 066

## 叁 文教建筑

明心书院 072

康乐园早期建筑群 076  
真光中学真光堂 094  
思明东校 098  
培正中学美洲华侨纪念堂 102  
仲元图书馆 106  
市立中山图书馆旧址 110  
国立中山大学石牌旧址建筑群 114  
勤勤大学 136

## 肆 医院建筑

颐养园旧址 142  
达保罗医院旧址 146  
广州军区广州总医院旧建筑群 148  
孙逸仙纪念医院 152  
林护堂 156

## 伍 宗教建筑

基督教救主堂 160  
基督教光孝堂 164  
基督教东山堂 168



**陆 纪念建筑**

黄花岗七十二烈士墓	174
东征阵亡烈士墓园	180
中山纪念堂与中山纪念碑	184
十九路军淞沪抗日阵亡将士坟园	194
新一军印缅阵亡将士公墓	198
名人墓园	202

**柒 居住建筑**

骑楼式民居	208
集合住宅	212
洋房	216
碉楼式民居	228
平民住宅	232

**捌 工业建筑**

协同和机器厂旧址	240
渣甸仓旧址	244
大阪仓旧址	248
亚细亚花地仓旧址	250

**玖 市政建筑**

广州第一公园	254
越秀山水塔	258
海珠桥	260

**拾 租界建筑**

葛理福孚公司	266
中法实业银行	268
苏联领事馆	270
伯郎兹屋	272
汇丰银行	274
正金银行	278
沙面医院	280
美国领事馆新馆	282

**附 录**

建筑分布图	286
建筑案例列表	290
参考文献	293

# 绪论

1911—1949年的岭南建筑与建筑师

## 一、地理与时代背景

岭南作为地理概念，最初泛指五岭以南的广袤地区，今天多专指广东，其北靠五岭，面迎南海，河流成网，海岸连绵。长久以来，岭南地区繁盛的对外贸易和文化交流塑造了开放、兼容的文化性格<sup>①</sup>，并在近现代建筑上呈现出中西交融的多样风貌。岭南境内地形多样，复杂的山地、丘陵、平原等地理条件，使岭南建筑形制具有多元化的特点。岭南地属亚热带季风气候，日照充足，夏热冬暖，雨量充沛，四季常绿，这对岭南地区通透开敞的建筑特征产生了重要影响。

自19世纪以来，岭南成为中西文化激烈碰撞的地区，并处于巨大的时代嬗变当中。广东是我国最早出现近代民族资本主义工业的地方，也是近代资产阶级民主革命的策源地。1911年辛亥革命之后，广东成为第一次国内革命战争时期的根据地，孙中山曾先后三次在广州建立革命政权，广州也历经了从国民政府所在地到地方省府的政治地位变迁。该时期，广东各城市大力推进近代城市向现代转型，特别是作为广东政治、经济、文化中心的省城广州，更是当时岭南城市建设发展的代表。广州地区大规模开展城市建设，兴起拆城筑路与市政改良运动，城市面积不断扩大，公园、戏院等公共场所逐渐增多。此外，借助于海外华侨投资助力，各类企业或公司陆续在广州创办，金融、房地产等行业兴旺发达，高层、文教、医疗等新建筑类型不断涌现，城市面貌变化显著。1929—1936年间为陈济棠主粤时期，广东政局稳定，广州经济发展迅速，尤其在市政建设、实业创办、商业发展、文教振兴、公建兴建等方面成绩卓越，文化政策倾向于复古主义，从而使民族建筑样式成为官方建筑主流风格。1938—1949年间，广州地区遭受战火摧残，经济衰落，建设事业基本处于停滞状态。

特殊的地理条件和复杂的时代背景，深刻影响了1911—1949年间的岭南城市建设与建筑发展，尤其表现在建筑的功能、类型、形制等方面。城市现代转型进程促进了新建筑功能与类型的产生，西方建筑思潮与技术的引入导致了新建筑形式的出现，传统文化和爱国思想的激发催发了民族建筑形式的复兴，华侨与地方工匠的贡献带动了民间建筑活动的开展等。以上构成了1911—1949年间岭南建筑发展演变的主要脉络，并突出地体现在广州地区建筑之中，因此这一时期的广州建筑是岭南近代建筑的杰出代表，广州建筑发展史更成为中国近代城市建筑发展史的一个重要篇章。



民国时期广州城区景象



民国时期广州中山纪念堂一带鸟瞰

<sup>①</sup>陈明铨，饶美蛟. 20世纪初年广东在近代中国转化之历史角色[M] // 陈明铨，饶美蛟. 岭南近代史论：广东与粤港关系1900—1938. 香港：商务印书馆，2010：11.

## 二、1911—1949年的岭南建筑特征

该时期，岭南建筑发展处于地方性与现代性的探索历程中，表现出激烈剧变的时代特征，大致可分为官方推动与民间探索两方面。官方推动为主流，体现了官方意识形态，与该时期政治、经济、文化等因素密切相关。在官方主动倡导、精英建筑师的共同推进下，官方建筑形制主要表现出西式与中式两种样式。除官方推动之外，民间探索也是该时期影响岭南建筑发展的另一个重要因素。岭南民间建筑工匠自发地将西方建筑文化与岭南传统建筑文化结合起来，构成了独特的中西交融建筑形态，这类建筑广泛分布于岭南各个市镇及乡村中，成为岭南建筑风貌的最主要体现。在广州地区，官方推动与民间探索两方面建筑活动尤为突出，共同交织成特色鲜明且异彩纷呈的建筑风貌，成为该时代条件下岭南建筑发展体系的典型代表，并影响至全国。

### 西方建筑文化的影响

清末，由于西方殖民主义的扩张与清政府新政的施行，以英法美等国家为代表的西方建筑文化开始影响岭南。帕内、伯捷、丹备、墨菲等一批西方建筑师以及一些西方教会组织成为西方建筑文化的主要传播者，他们于20世纪初在广州的沙面、长堤等区域开展建筑创作活动，先后设计了大量的殖民地外廊式、西方新古典主义、折中主义等西式风格建筑，涵盖了洋行、领事馆、官署、工厂及教会学校、教堂、教会医院等建筑类型。伴随新建筑形式的传入，一些新的建筑材料、建筑结构、施工技术也逐渐传播融入到岭南建筑活动中来。

1911年辛亥革命以后，西方新古典主义和折中主义建筑风格作为西方资产阶级的思想载体，广泛出现在岭南的公共、纪念、商业等建筑类型中，如广州地区的沙面建筑群、粤海关大楼、广东邮务管理局、城外大新公司（今南方大厦）、广东省财政厅等。这些西式风格建筑主要由西方建筑师主导设计，他们在设计过程中还大量引入钢筋混凝土、水刷石等新技术与新材料。

二十世纪二三十年代，随着第一批留洋学习的中国建筑师归国，以林克明、杨锡宗等具有西方学院派教育背景的建筑师为代表，开始在岭南特别是广州地区积极开展建筑创作。他们设计的很多建筑作品都承袭了民国初期的西方新古典主义与折中主义风格，采用钢筋混凝土结构、水刷石饰面等。如商业建筑方面，以杨锡宗设计的嘉南堂建筑群为代表；医院建筑方面，以黄玉瑜设计的孙逸仙纪念医院为代表；纪念建筑方面，以黄花岗七十二烈士墓、十九路军淞沪抗日阵亡将士坟园等为代表；居住建筑方面，以东山和梅花村一带建设的模范住宅区为代表。此外，西方建筑技术更在广州西村土敏土厂、广东纺织厂、广州洲头咀码头等一批近代工业大跨度仓库建筑及海珠桥等市政建筑中得到大规模应用。

### 民族建筑语言的探索

20世纪初，受时代环境影响，岭南的民族建筑语言开始出现新的探索，其探索的主体主要有两部分：一部分为20世纪早期分布于岭南各地的西方教会，他们为方便传教，往往会迎合国人建筑审美，在教会建筑上开展结合中国古典建筑元素的建筑形式改革；另一部分则是二十世纪二三十年代留洋归国的中国职业建筑师群体，他们为承载和发扬民族传统文化而主动掀起了“中国固有式”建筑风潮。



20世纪30年代的越秀山周边城区旧貌

清末民初时期，岭南的教会建筑以学校、医院、教堂等为主，均由西方建筑师或教会人员设计，主要分布在广州地区。该时期的教会建筑形式结合了中国传统建筑元素，采用西方建筑技术材料，是一种兼具中西与岭南地域性的中西合璧风格，代表建筑有真光中学、培英中学、岭南大学等。岭南大学于1902年迁至广州康乐园，当时校园布局先后由美国斯道顿建筑师事务所、美国建筑师埃德蒙兹负责规划，并相继设计了怀士堂、爪哇堂、十友堂等多栋中西合璧风格校园建筑，之后美国建筑师墨菲又在学校里设计了惺亭、哲生堂等建筑，开始体现出更加突出的中式建筑特征，影响了后来国内“中国古典复兴”建筑运动<sup>①</sup>。

随着二十世纪二三十年代第一批留洋建筑师陆续归国，以林克明、杨锡宗、黄玉瑜等为代表的中国职业建筑师群体，利用自身西方建筑教育背景，探索中国建筑语言与西方建筑技术的融合，推动发扬民族文化的“中国固有式”建筑创作。其中，吕彦直设计的广州中山纪念堂，采用西方建筑技术构筑中国传统建筑形式，成为中国近代建筑民族形式探索的重要范本。陈济棠主政时期，在广东大力推广的“文化复古运动”，更促使民族建筑语言成为当时广东官方建筑的主流样式，并大量体现在行政、纪念、文教等建筑类型中。该时期的民族建筑形式多以传统宫殿样式为蓝本，屋顶采取庑殿顶、悬山顶、歇山顶、重檐顶等几种传统屋顶形式的不同组合，建筑主体使用钢筋混凝土结构，建筑装饰多为岭南传统建筑装饰元素与符号。主要代表作品有林克明设计的广州市府合署楼，杨锡宗、林克明、郑校之等设计的国立中山大学石牌校址建筑群，杨锡宗设计的仲元图书馆，周君实等设计的广州军区广州总医院建筑群等。

① 赖德霖. 中国近代建筑史研究 [M]. 北京: 清华大学出版社, 2007: 199.



相比20世纪早期在教会建筑等建筑类型中广泛使用的“中西合璧”风格，由中国建筑师发起的关于民族建筑形式的探索，更能准确把握中国传统建筑语言，在民族建筑元素使用上也更为娴熟。但随着20世纪30年代“中国固有式”建筑的大量兴建，民族建筑形式暴露出来的功能、造价等问题愈发严重，致使很多建筑师开始思考对该形式的简化与改良。

### 现代建筑理念的传入

20世纪30年代，西方现代主义建筑思潮传入岭南，广州陆续出现了一些具有现代形式的“摩登建筑”，这种风格被称为“早期现代式”或“艺术装饰风格”。该类建筑风格体块简洁，布局实用，功能合理，形式时尚，特别是其较少装饰、成本较低的优点在民间广受欢迎，并被大量应用在商业建筑当中，如广州新华戏院、大同酒家、中华书局广州分局以及爱群大厦、永安堂等一些高层大体量建筑。

受当时紧张的经济条件限制，以及对“中国固有式”建筑诸多缺陷的考虑，20世纪30年代的岭南建筑师们开始在很多大体量公共建筑中采用“早期现代式”风格，达到经济实用的目的。如林克明设计的勤勤大学校园建筑，均形体方正，装饰简洁；胡德元、金泽光、郑校之、关以舟等设计的国立中山大学石牌校区三期部分建筑，则都摒弃大部分传统建筑元素装饰，造型趋向简约。

自20世纪30年代中后期开始，广州地区的居住建筑也逐渐采用现代风格，装饰较为简单，强调功能合理，重视采光、通风和居住环境的舒适性，如林克明设计的越秀北路自宅、平民宫，余清江设计的自宅等。

虽然以林克明、杨锡宗、陈荣之、范文照、黄玉瑜等为代表的一批岭南建筑师在1930—1949年间对现代建筑风格进行了尝试，但在政治环境、社会文化等多重因素影响下，现代建筑风格并没能成为该时期广州地区的主流样式。

### 民间建筑形式的多样

1911—1949年间岭南地区的民间建筑发展多样，在造型上呈现出西方建筑风格、现代建筑技术、传统岭南样式、当地匠造技艺，以及华侨审美需求等多种因素相互糅合的建筑形式语言。这些民间建筑虽然不是官方主流，也很少出自职业建筑师之手，但却是该时期岭南城镇乡村建筑面貌的最主要体现。

1910—1939年，伴随着岭南各地城市现代转型，一种适应岭南地域气候、满足城市商业化及市民生活方式的骑楼建筑开始在官方推行下风靡一时，骑楼街也成为岭南近代城市中最具特色的城市风貌。在广州，数十条骑楼街相互串联，构成城区街景的主格调。广州不但是我国骑楼建筑的发源地之一，还是我国最早制定骑楼政策和法规的城市。在广州的骑楼建筑发展过程中，骑楼的山花、阳台、柱式等成为工匠们自由创作、挥洒艺术的地方，从而使得同一街道上的骑楼呈现出丰富多样的建筑样式。广州骑楼在建筑材料方面多使用钢筋混凝土结构，高度可达到三至四层。在建筑样式上，广州骑楼出现了巴洛克式、古罗马券廊式、南洋式、哥特式及中国传统式等多种建筑风格。

此外，民国时期广州工商业兴盛，人口迅速向城市集中，城市用地急剧紧缺。为满足城市住房的需求，该时期广州兴建了大批的城市住宅，其中最大量也最具代表性的是集合住宅。集合住宅是民国时期广州最普遍的城市住宅类型，是在岭南传统民居——竹筒屋的基础上为适应近代城市高密度而发展出的一种小面宽、大进深的住宅形态，通常由多个居住单元并联组成，可供多户居住使用。住宅造型既有传统西式或中西合璧，也有采用中国传统风格或早期现代形式，通常立面装饰较为简单。

### 岭南建筑师队伍的形成

岭南是中国最早出现近代意义的职业建筑师队伍的地区之一。20世纪初，一些西方建筑师来到广州，投身到广州的教堂、海关、邮局、银行、医院等公共建筑建设活动中来，并开办建筑师事务所。广州最早出现的建筑师事务所是由英国建筑师丹备创办的丹备洋行广州分号，其负责设计了广州沙面及西濠口一带的大量建筑。1904年由帕内与伯捷合伙创立的治平洋行则是岭南地区另一个著名的建筑师事务所，该事务所先后设计了广东士敏土厂、广九铁路广州火车站、长堤五仙门发电站等多栋大型建筑，对广州近代城市建设产生了重要影响。

在广州，西方建筑师的设计事务直到20世纪20年代中期才基本停止，但仍有个别建筑师受于政府委托等原因而继续开展业务，如伯捷、墨菲等。其中伯捷担任广州市政厅设计委员会成员，墨菲则于1921年应孙科之邀进行广州市政中枢的规划设计，在1927年为岭南大学设计了哲生堂、陆佑堂等校园建筑。此外，一些西方教会因其自身的相对独立性，也会继续聘任西方建筑师在广州开展教会建筑设计活动，比如以噶恩为代表的美国长老会中的建筑师在30年代末之前还在广州参与建筑项目，设计了多栋教会学校及医院建筑。

民国时期，国民政府有意识地引入西方建筑行业运行机制，并逐步建立岭南近代建筑师登记执业制度，该制度成为中国近代建筑师职业形成的重要标志。随着20世纪20年代初广州、汕头等城市大规模开展市政建设，一批华侨建筑师和留学海外学习建筑专业的岭南学子陆续回国，他们借鉴西方模式组织成立事务所或自由从事建筑设计活动，逐渐形成岭南近代职业建筑师队伍。20年代以后，广州多数的行政、文教、商业等建筑设计基本都由职业建筑师来完成。

除了建筑师事务所之外，作为广州市政府下属公共设计机构的工务局设计课也在该时期广州城市建设中扮演着重要角色。20年代初广州市政厅成立之后，工务局成为主导城市发展建设的管理机构，不少留学归国的专业建筑人才如杨锡宗、郑校之、林克明、陈荣枝、李炳垣、伍希侣等都先后服务于此，并参与设计了大量城市公共建筑项目。1928年，广州成立了由程天固担任主任的城市设计委员会，该委员会的成立是岭南近代城市规划的转折点，推进了广州城市建设现代转型进程，极大拓展了职业建筑师的用武之地。

30年代开始，岭南本土建筑教育体系开始建立。1932年，岭南第一个建筑学系——广东省立勤勤大学建筑工程学系建立，标志着岭南建筑师队伍来源从早期留学培养向自主培养的转变。抗日战争结束以后，岭南建筑师群体基本都以国内大学建筑系出身的青年建筑师为主体，主要为勤勤大学和国立中山大学毕业的建筑工程学系学生。

从早期以西方建筑师为主导，到后来的本土建筑师队伍发展成熟，这一系列转变，带来了岭南建筑形式、艺术、功能、技术等变化，推动了近代岭南建筑的发展，而杨锡宗、林克明、陈荣枝、范文照等一批精英建筑师们，更是在西方新古典、折中主义、中西合璧、中国固有式、现代主义等风格的探索道路上不断展现出卓越的才华。

### 三、1911—1949年岭南建筑的地位与价值

#### 地位

1911—1949年间，广东是近代民主革命的策源地，对近代中国的政治、思想、文化、科技、经济产生了深远影响。广州地区是中国建筑现代转型变革的先行地之一，城市建设与建筑发展更是领先全国，在中国近代建筑史上具有突出的历史地位。

广州地区的城市建筑现代转型历程，较之国内其他城市，有其独特的优势。广州是中国近代第一个按照西方现代城市体制建立市政制度的城市。民国初期，广州当局发起的拆城筑路与市政改良运动，对岭南乃至中国城市建设的现代转型进程具有划时代意义。该时期的广州是进行资产阶级民主革命活动最密集与频繁的地区之一，从而促使纪念建筑的大量建造，不论是黄花岗七十二烈士墓、东征阵亡烈士陵园等墓园，还是邓仲元墓园、朱执信墓园等名人墓园，其建筑规模和建筑设计水平当时均在全国名列前茅。

20世纪初，西方教会在中国多地创办教会大学。二十世纪二三十年代陈济棠主粤时期，当局大力发展教育，一批大体量的中学、大学校园陆续建起。在广州，始建于民国初期的岭南大学和建于20世纪30年代的国立中山大学石牌校区，在校园规模与建筑质量上均毫不逊色于国内其他著名大学。

岭南地区依靠毗邻港澳的区位优势、华侨的投资建设等因素，成为近代中国商业最发达的地区之一，广州地区更是该时期商业建筑最为集中的城市之一，兴建了大量的新式商业建筑，包括百货、旅馆、酒店、戏院等，在建设规模、建筑水平上不逊于上海、天津等城市。尤其是广州长堤一带鳞次栉比的高层商业建筑，体量庞大，宏伟挺拔，采用当时先进的建筑结构、材料、设备与施工技术，冠绝全国。如城外大新公司（今南方大厦）是近代中国第一座采用钢筋混凝土框架的高层建筑，爱群大酒店则是岭南第一座钢框架结构高层，建成时的高度为东南亚之最，有“南中国之冠”的美誉。

1929—1936年陈济棠主政广东时期，社会稳定，经济发展迅猛，广州地区城市建设取得了巨大飞跃。最突出的表现是在30年代初，广州相继完成了多项重要市政工程，如扩筑修筑新式马路、构建方格形城市路网、开辟内港堤岸、广建仓库码头、1933年建成海珠铁桥、1933年落成白云机场、1937年建造黄埔外港等。此外，该时期广州大力发展工业，先后开辟西村、河南、南石头三大工业区。该时期广东的基础设施与建筑建设量居于全国前列。

民国时期，广东地区的地方自治并没有阻碍与国内其他地方的建筑交流。二十年代起，中国迎回第一批留洋归国的建筑师，恰好该时期广东大力开展城市建设，众多的建筑工程为这些归国建筑师提供了施展创作才能的舞台，吕彦直、虞炳烈、董大酉等建筑师皆在岭南留下了不少佳作。此外，一些广东建筑师也把建筑业务扩展至广东以外的地区，如范文照在上海开设建筑事务所，在上海、北京、南京等地留下大量建筑作品；黄玉瑜曾参与南京《首都计划》制定，设计了多座“中国固有式”风格建筑。20世纪30年代，随着现代主义思潮传入国内，广东省立勤勤大学成为中国最早引入并传播现代主义建筑理念的高校之一，该校于1936年创办的《新建筑》杂志，更是中国近代建筑史上第一份介绍现代主义建筑的刊物<sup>①</sup>。

#### 价值

1911—1949年间的岭南建筑，处于向现代转型历程中承前启后的阶段，承前不是单纯的承袭历史，更在于融合与改进，是观念、形式、材料的变革；启后不是盲目的开辟，而应体现里程碑式的转折，是质变的新起点，强调开拓与创新。

民国初期的很多岭南建筑，虽使用新材料新技术，但仍承袭清代建筑形制与建造工艺。如骑楼建筑，虽外立面西式，但内部形制仍为岭南传统竹筒屋。民国中期岭南地区的“中国固有式”建筑，西式为里，中式为表，对内采取了西方建筑的平面布局 and 空间做法，对外则为中国传统的民族建筑形式，以及体现岭南

<sup>①</sup>彭长敬，庄少庞. 华南建筑八十年：华南理工大学建筑学科大事记（1932—2012）[M]. 广州：华南理工大学出版社，2012：38.



民国时期的广州城貌

传统建筑元素的细部构件。

随着民国时期岭南地区高校建筑系的开办，大批本土建筑师被陆续培养成才，至20世纪40年代成为岭南建筑师群体的主干，这为新中国成立后的“岭南派”形成奠定了基础。新中国成立后的50年代初期，广州先后开创性地建起了华南土特产展览交流大会会场、中山医学院等一批现代主义建筑，这与20世纪30年代岭南建筑师对现代主义建筑的探索实践，以及《新建筑》杂志对现代主义建筑的传播有着必然联系。

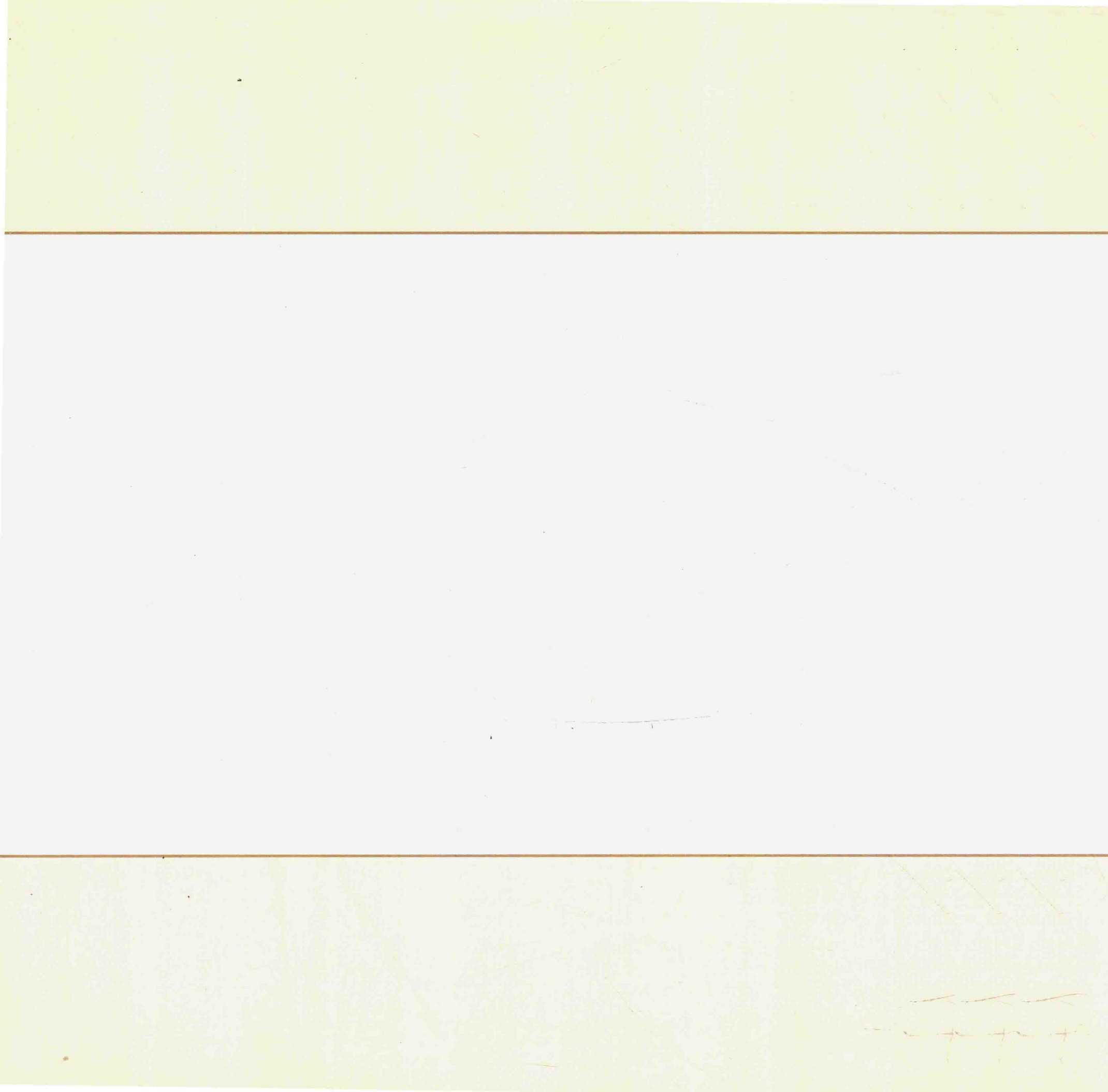
#### 四、关于本书内容

本书内容是对1911—1949年间建成的、以广州地区为代表的岭南优秀建筑实例的介绍和评述。由于篇幅所限，本书对建筑案例的收录无法做到全面而完善，只能尽可能地收录在该时期岭南建筑发展史上极具建筑价值与历史意义的广州优秀建筑案例，并以这些建筑案例作点串线，力争详实、准确地反映广州地区近代建筑的发展演变脉络。当下正处于规模空前的城市建设改造时期，城市面貌日新月异，民国时期的建筑正在不断毁失，对这些优秀建筑进行切实保护与深入研究，已迫在眉睫。希望本书能成为文物建筑保护、宣传与教育的可靠参考资料。

本书属于2010年出版的《岭南近现代优秀建筑1949—1990卷》的姐妹篇，全书的编排体系基本沿袭上一卷。在编纂过程中，本书尽可能多地收录建筑案例相关历史图纸和技术资料，分析建筑案例已有的论述，撰写建筑案例的基本信息与发展演变过程，研究建筑案例的形制特征与历史价值。本卷共收录了10种建筑类型，包括行政、商业、文教、医院、宗教、纪念、居住、工业、市政及租界建筑，共有67个建筑案例，每个案例对其相关的建设背景、建筑师信息、建筑技术等均作简要说明。此外，所有建筑案例均配有相关的技术图纸、历史图片、现状照片及背景链接，力求图文并茂、丰富全面地展现1911—1949年间广州地区优秀建筑的发展全貌。

本书的编纂工作艰辛不易，但自始至终都得到各级领导及有关专家的有关支持。石安海、林兆璋两位专家对本书的编纂工作给予了大力支持和悉心指导，广州市国土资源和规划委员会的相关领导也对本书工作给予了充分肯定。感谢广州市城市建设档案馆、广州市国家档案馆、广州市城市规划勘察设计院等单位对本书编写、调研、拍摄等工作开展的支持与协助，并为本书提供了大量珍贵的第一手资料。感谢华南理工大学建筑学院郑力鹏教授、华南理工大学建筑学院彭长歆教授、广州大学建筑与城市规划学院董黎教授、广州大学岭南建筑研究所汤国华教授等专家对本书内容提出的许多宝贵建议与修改意见。在此向所有关心和支持本书编纂工作的人们表示最诚挚的感谢！

谨以此书，凝视历史建筑，缅怀建筑先辈。愿能通过本书总结广州近代建筑发展特色，启发当代岭南建筑创作。祈请对岭南建筑有兴趣的同仁、读者不吝赐教。



# 壹

## 行政建筑

1911年辛亥革命结束封建帝制，开启民国时代。受西方影响，一些如政府机关、海关、邮政、消防等新的行政功能传入广州，影响了该时期广州的行政建筑发展，一批新式行政建筑陆续出现，如粤海关、广东邮务管理局、广东财政厅、广州消防总局等。20世纪20年代，随着广州市政厅的建立和新型行政机构的转型，传统衙署建筑已不再适应新的行政功能需求，因此广州建起了可容纳多个局共同办公的新式政府大楼——市府合署。

行政职能的变革，对该时期广州的行政建筑设计提出了新的要求，表现在以下几个方面：选址上，既要求位置适中，交通方便，还需有预留用地以备扩展；功能上，要方便各个行政部门之间相互联络，提高工作效率；在平面上，民国初期多为内廊式平面，到后期随着办公用房数量增加，多采用“回”字形平面，并增加天井、内院等空间，注重室内自然采光通风，改善办公环境；在形式上，既受西方建筑文化影响，又体现政治意识形态，在1911—1929年主要以新古典主义、折中主义等西方风格为主，到30年代则以“中国固有式”风格为主。

此类建筑，收录的案例有：粤海关旧址、广东邮务管理局旧址、广东财政厅旧址、广州市消防总局旧址、市府合署楼旧址。



# 1

## 粤海关旧址

建成时间 1916年（民国五年）

建造地点 广州市荔湾区沿江西路29号

建筑师 （英）阿诺特、（英）戴卫德·迪克

建造商 华昌工程公司

