

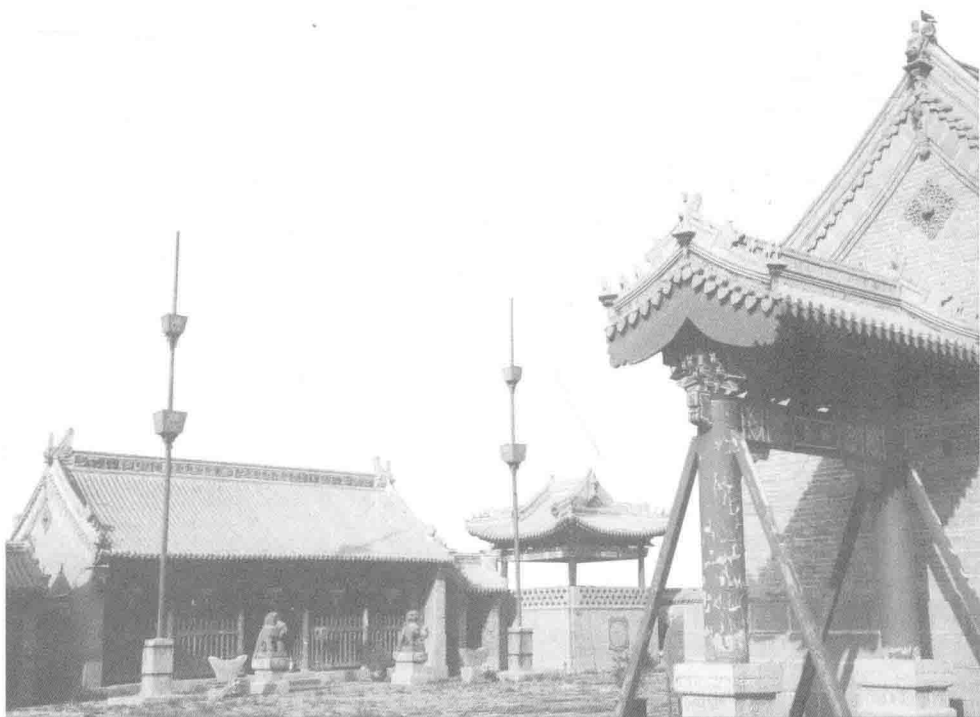
任月海 编译

内蒙古多伦史料与研究



内蒙古大学出版社





内蒙古多伦史料与研究

任月海 编译

图书在版编目(CIP)数据

内蒙古多伦史料与研究/任月海编译. —呼和浩特:
内蒙古大学出版社, 2015.7
ISBN 978-7-5665-0813-3

I. ①内… II. ①任… III. ①多伦县—地方史—研究
IV. ①K292.64

中国版本图书馆CIP数据核字(2015)第179006号

内蒙古多伦史料与研究

编 译	任月海
责任编辑	李红娟
封面设计	张燕红
出版发行	内蒙古大学出版社
社 址	呼和浩特市昭乌达路88号(邮编:010010)
联系电话	发行部:0471-4993154/4990092 编务部:0471-4990533
网 址	http://www.imupress.com
电子邮箱	imupress@163.com
经 销	内蒙古新华书店
印 刷	内蒙古爱信达教育印务有限责任公司
开 本	710mm×1000mm 1/16
印 张	56.75
字 数	900千字
版 次	2015年7月第1版
印 次	2015年7月第1次印刷
标准书号	ISBN 978-7-5665-0813-3
定 价	110.00元



目 录

第一编 国内资料档案

- 滦京杂咏(上) (元)杨允孚 著(3)
- 滦京杂咏(下) (元)杨允孚 著(11)
- 多伦诺尔会盟之经过 康熙朝清实录 任月海 整理(18)
- 历代哲布尊丹巴呼图克图传略 丁实存 著(26)
- 历代章嘉呼图克图传略 丁实存 著(54)
- 呼图克图考释 丁治国 著(63)
- 内蒙古黄教概记 多伦诺尔喇嘛印务处 编(69)
- 多伦庙 内蒙古分局宗教问题委员会 编(82)
- 末代甘珠尔瓦活佛回忆多伦诺尔的生活
..... 札奇斯钦 海尔保罗 著(94)
- 国防计划与新多伦 张其昀 著(141)
- 多伦诺尔厅调查记 刘钟棻 著(145)
- 多伦诺尔开辟商埠的调查报告 刘驹宾 著(153)
- 察哈尔之多伦调查记 杨溥 著(161)
- 多伦之最近概况 国民政府实业部国际贸易局 编(169)
- 多伦县政概要 多伦县公署总务科 编(178)
- 察哈尔抗日实录 赵谨三 编(195)
- 察哈尔抗日同盟军始末 察哈尔抗战档案(265)
- 长城察北的抗战 辛质 著(280)
- 多伦旅蒙商 内蒙古商业厅科学研究所 编(305)
- 多伦旅蒙商调查报告 内蒙古商业厅调查(323)



- 解放察北重镇——多伦诺尔 湘潭军分区战史研究室 编(334)
 一九四八年八月多伦市政府工作报告 中共平北地委档案(343)

第二编 外文资料

- 张诚日记之多伦诺尔会盟 [法]张诚 著(357)
 多伦诺尔 [俄]阿·马·波兹德涅耶夫 著(381)
 多伦诺尔 [法]古柏察 著 (法译日)后藤富男 (日译汉)任月海(414)
 多伦诺尔记 [日]剑虹生 著 岭东日报 译(443)
 多伦诺尔城 [日]蒙古地志 载 任月海 译(450)
 多伦事情 [日]佐藤晴雄 著 任月海 译(456)
 多伦诺尔的喇嘛庙 [日]泷川政次郎 著 任月海 译(508)
 多伦喇嘛庙和它的生态 [日]莲井一夫 等著 任月海 译(529)
 章嘉呼图克图活佛 [日]桥本光宝 著 任月海 译(550)
 多伦及郭家屯地方农业调查报告
 [日]木原林二 著 任月海 译(560)
 多伦附近的情况
 [日]侵华日本关东军参谋部调查 任月海 译(601)
 多伦县概要 日伪多伦县公署 编 任月海 译(611)
 多伦事情概要 日伪多伦县公署 编 任月海 译(620)
 关于多伦诺尔商业状况 [日]鸟居君子 著 任月海 译(627)
 蒙古军政府研究 [日]森久男 著 任月海 译(630)

第三编 学术论文

- 清代和民国内蒙古主要草原城市演化进程 任月海(665)
 康熙对乌兰布通之战的检讨与多伦会盟 王思治(722)
 康熙帝与多伦诺尔汇宗寺 郭美兰(736)





多伦汇宗寺在清代边疆史上的意义	任月海(745)
二世哲布尊丹巴与多伦诺尔善因寺	郭美兰(756)
多伦善因寺与蒙古国庆宁寺之比较	任月海(767)
清代边城多伦诺尔的地位及其兴衰	乌云格日勒(780)
草原边城多伦诺尔兴衰及其原因	刘爽(790)
察哈尔地区的商业与城市近代化(1840—1935)	
——以张家口、多伦诺尔、贝子庙为中心	付丽娜(835)
后记	(901)



第一编 国内资料档案



滦京杂咏(上)

(元)杨允孚^① 著

北顾宫廷暑气清，神尧圣禹继升平。
今朝建德门前马，千里滦京第一程。^②

纳宝盘营象辇来，画帘毡暖九重开。
大臣奏罢行程记，万岁声传龙虎台。^③

宫车次第起昌平，烛炬千笼烈火城。
才入居庸三四里，珠帘高揭听啼莺。

营盘风软净无沙，乳饼羊酥当啜茶。
底事燕支山下女，生平马上惯琵琶。

羽猎山阴射白狼，太平天子狩封疆。
峰峦频转丹楼稳，辇辂初停白昼长。

① 杨允孚，元代诗人，字和吉，江西吉水人。生卒年均不详，约在元顺帝至正中前后在世。以布衣襦被，岁走万里，穷西北之胜。凡山川物产，典章风俗，莫不以诗歌记之。顺帝时，曾为尝食供奉之官。杨允孚所著《滦京杂咏》，反映的是元代滦京（即元上都）的见闻。

② 此以下多述途中之景，行幸上京，盖避暑也。

③ 龙虎台，纳宝地也，凡车驾行幸宿顿之所，谓之纳宝，又名纳辇。



居庸千古翠屏环，飞骑将军驻两关。^①
万里车书来上国，太平弓矢护青山。

穹崖幻出梵山宫，双塔中间一径通。
四月雨余山更碧，六龙行处日初红。^②

翎出王侯部落多，香风簇簇锦盘陀。
燕姬翠袖颜如玉，自按辕条架骆驼。^③

仙峡琴鸣水木多，别离见月奈愁何。
题名石壁辽金字，宿雨残风半灭磨。^④

狼山山下晓风酸，掩面佳人半怯寒。
倚户殷勤唤尝粥，正宜倦客宿征鞍。^⑤

榆林御苑柳丝丝，昨夜宫车又黑围。
宿卫一时金帐卷，枪竿珍重白云飞。^⑥

断堤遗址古长城，一径中分万柳青。
年少每欢春酒美，诗人偏厌绮罗腥。

① 南口，北口。

② 至正年间，始营双塔。宫阙巍峨，直通绝岭。

③ 辕，车前横木，按之则轻重前后适均。

④ 弹琴峡也。

⑤ 俗卖豆粥。

⑥ 此处有御苑、黑围，地名，大驾经由之所，俗云龙上枪竿，是以御驾不由此处。



汲井佳人意若何，辘轳浑似挽天河。
我来濯足分余滴，不及新丰酒较多。^①

莫道枪竿危复危，有人家住白云西。
儿童采棘颠崖去，杜宇伤春尽日啼。

李老谷前山石癯，何年此土遂民居。
老龙若作三更雨，顷刻茆檐数尺余。

马上重看尖帽山，山头无数白云闲。
汉家天子真龙种，坏土长陵为设关。^②

北去云州去路赊，马驼残梦忆京华。
寒风淅沥山无数，树影参差月未斜。

万古龙门镇两京，悬崖飞瀑一般清。
天连翠壁千寻险，路绕寒流百折横。

寒北凝阴无子规，晓看山色不胜奇。
坚冰怪石涧边路，残月疏星马上诗。

东京亭下水蒙蒙，敕赐游船两两红。
回纥舞时杯在手，玉奴归去马嘶风。

南国乡音渐渐稀，朔风吹雪上征衣。
边鸿飞过桓州去，更向穷阴何处归。

① 此地愷水故也。

② 乃葬后妃之所，设卫卒焉。



窝名担子果何如，野草黄云入画图。
孤矢纵悬仍觅侣，塞前番语笑人迂。

驱车偏岭客南还，始见燕姬笑整鬟。
谁信片云三十里，寒暄只隔此重山。^①

李陵台畔野云低，月白风清狼夜啼。
健卒五千归未得，至今芳草绿萋萋。^②

鸳鸯坡上是行宫，又喜临歧象驭通。
芳草撩人香扑面，白翎随马叫晴空。^③

夜宿毡房月满衣，晨餐乳粥碗生肥。
凭君莫笑穹庐矮，男是公侯女是妃。

欢喜坡边望禁城，鸾翔凤翥卿云清。
举杯一吸滦阳酒，消尽南来百感情。^④

铁幡竿下草如茵，澹澹东风六月春。
高柳岂堪供过客，好花留待踏青人。^⑤

① 过人到偏岭之北，面不可洗，头不可梳，冷极故也，过此始有暖意。

② 此地去上京百里许。

③ 由黑围至此，始合辘轳，即察罕脑儿，白翎，草地所产。

④ 此以下叙滦京之景，及圣驾往还典故之大概。

⑤ 即鞞耳朵，踏青人，指官人也。



先帝妃嫔哈纳房，前期承旨达滦阳。
车如流水毛牛捷，鞞缕黄金白马良。^①

圣祖初临建国城，风飞雷动蛰龙惊。
月生沧海千山白，日出扶桑万国明。^②

北阙东风昨夜回，今朝瑞气集蓬莱。
日光未透香烟起，御道声声驼鼓来。^③

撒道黄尘辇轂过，香焚万室格天和。
两行排列金钱豹，奇彻将军上马驼。

又是宫车入御天，丽姝歌舞太平年。
侍臣称贺天颜喜，寿酒诸王次第传。^④

九奏钧天乐渐收，五云楼阁翠如流。
宫中又放滦河走，相国家奴第一筹。^⑤

得宠亲王马上回，朱门绣闼一时开。
淋漓未了金钗宴，中使传宣御酒来。

大安阁下晚风收，海月团团照上头。
谁道人间三伏节，水晶宫里十分秋。^⑥

① 毛牛，其毛垂地。呐纳毡房，乃累朝后妃之宫车也。

② 上京大山，旧传有龙居之，奉白宥通。

③ 谓骆驼鼓也。

④ 千官至御天门，俱下马徒行，独至尊骑马直入，前有教坊舞女引导，且歌且舞，舞出天下太平字样，至玉阶乃止，内门曰御天之门。

⑤ 滦河至上京二百里，走者名贵赤，黎明放自滦河，至御前，已初中刻者上赏。

⑥ 大安阁，上京大内也，别有水晶殿。



四杰君前拜不名，轮番内直浹辰更。^①

蓬莱山上群仙集，得似王孙世禄荣。

北极修门不暂开，两行宫柳护苍苔。

有时金锁因何掣，圣驾棕毛殿里回。^②

曙色苍茫闾阖开，相君有奏入蓬莱。

须臾云拥千官出，又带天边好雨来。

结彩为楼不用扃，角声扶上日初明。

龙驹河北王来觐，直入金门下马行。

相国门前柳未花，不多嫩绿便藏鸦。

东风吹得浓阴合，散入都城百万家。

千官万骑到山椒，个个金鞍雉尾高。

下马一齐催入宴，玉阑干外换宫袍。^③

锦衣行处狻猊习，诈马筵开虎豹良。

特敕云和罢弦管，君王有意听尧纲。^④

① 四杰，即四怯薛也，或称也可怯薛者，即大怯薛之称，是之谓不名，当三问，凡所以浹辰一更者也。

② 棕毛殿，在大斡耳朵。

③ 每年六月三日，诈马筵席，所以喻其盛事也，千官以雉尾饰马入宴。

④ 诈马筵开，盛陈奇兽，宴享既具必一二大臣，称吉思皇帝，礼撤，于是而后礼有文，饮有节矣，云和署，隶仪凤司掌天下乐工。



仪凤伶官乐既成，仙风吹送下蓬瀛。
花冠簇簇停歌舞，独喜箫韶奏太平。^①

丽日初明瑞气开，千官锡宴集蓬莱。
黄门控马天街立，丞相簪花御苑回。

聿来新贡又殊方，重译宁夸自越裳。
驯象明珠龟九尾，皇王不宝寿无疆。^②

嘉鱼贡自黑龙江，西域葡萄酒更良。
南土至奇夸凤髓，北陲异品是黄羊。^③

太平天子重文曹，阁建奎章选俊毛。
一自六龙天上去，至今黄帕御床高。^④

内人调膳侍君王，玉仗平明出建章。
宰辅乍临闾阖表，小臣传旨赐汤羊。^⑤

曲曲阑干兔鹿驯，雨肥绿草度青春。
生来不避韩卢猎，惯识金衣内贵人。

银蹄天马衣毳毼，肉食寻常斗酒俱。
可惜东游巡海者，不教骑看试何如。

① 仪凤司，天下乐工隶焉，每宴，教坊美女必花冠锦绣，以备供奉。

② 万岁山有九尾龟。

③ 黑龙江产哈巴尔图鱼；凤髓，茶名；黄羊，北方所产，御膳用。

④ 昔文宗建奎章阁于大内，年深洒扫，睹御榻之岿然，感而赋此。

⑤ 御前厨常膳，有曰小厨房大厨房，小厨房，则内人八珍之奉是也，大厨房，则宣徽所掌汤羊是也，由内及外，外膳既毕，群臣始入奏事，每汤羊一膳，具数十六，餐余必赐左右大臣，日以为常，予常职赐，故悉其详。



仙娥隐约上帘钩，笑倚阑干出殿头。
鹦鹉临阶呼万岁，白翎深院度清秋。

宫人两两凭阑干，又喜新除内监宽。
金线蹙花靴样小，免教罗袜步轻寒。

澹墨轻黄浅画眉，小绒绦子翠罗衣。
君王又幸西宫去，齐向花阴斗草归。



滦京杂咏(下)

(元)杨允孚 著

香车七宝固姑袍,旋摘修翎付女曹。
别院笙歌承宴早,御园花簇小金桃。^①

窈窕仙姝出禁闱,小西门外绿杨堤。
五陵公子多豪纵,缓勒骄骢不敢嘶。

风楼春暖翠重重,内禁门开晓日红。
宝马香车金错节,太平公主幸离宫。

侯王甲第五云堆,秦虢夫人夜宴开。
马上琵琶仍按拍,真珠皮帽女郎回。

汤羊内膳日差排,红帖呼名到玉阶。
底事金吾呵不住,腰间悬得象牙牌。

东城无树起西风,百折河流绕塞通。
河上驱车应昌府,月明偏照鲁王宫。

^① 凡车中戴固姑,其上羽毛又尺许,拔付女侍手持,对坐车中,虽后妃驼象亦然。