

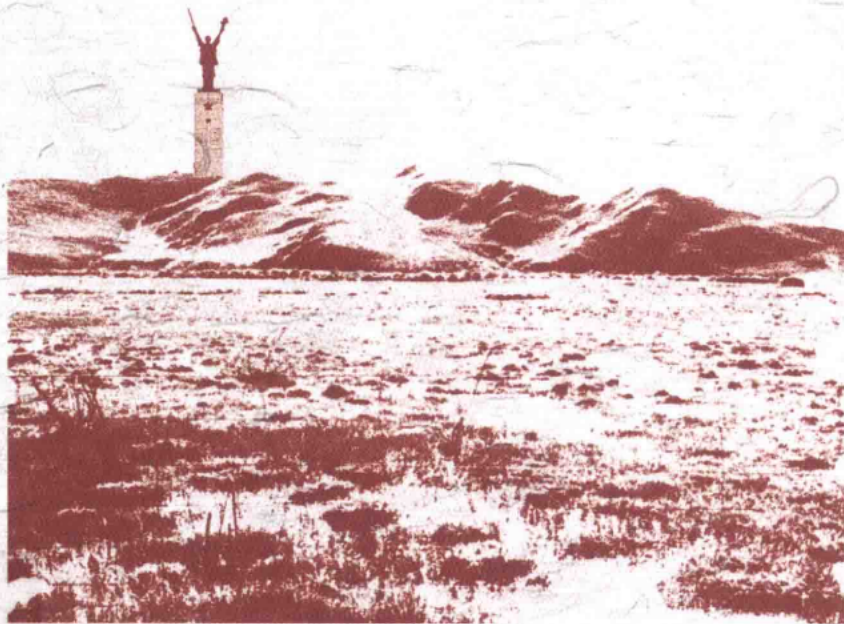
★ 红军长征在四川

HONGJUN CHANGZHENG ZAI SICHUAN TUZHI

图志

下

中共四川省委党史研究室 编



四川人民出版社

红军长征在四川

HONGJUN CHANGZHENG ZAI SICHUAN TUZHI

图志

下

中共四川省委党史研究室 编

四川人民出版社

图书在版编目(CIP)数据

红军长征在四川图志 / 中共四川省委党史研究室
编. —成都: 四川人民出版社, 2016.8
ISBN 978-7-220-09880-2

I. ①红… II. ①中… III. ①中国工农红军长征—
史料—四川省 IV. ①K264.406

中国版本图书馆CIP数据核字(2016)第167380号

HONGJUN CHANGZHENG ZAI SICHUAN TUZHI

红军长征在四川图志 (上下)

中共四川省委党史研究室 编

责任编辑	谢 雪
封面设计	张 妮
内文设计	戴雨虹
责任校对	蓝 海
责任印制	李 剑

出版发行	四川人民出版社(成都槐树街2号)
网 址	http://www.scpph.com
E-mail	scrmcbs@sina.com
新浪微博	@四川人民出版社
微信公众号	四川人民出版社
发行部业务电话	(028) 86259624 86259453
防盗版举报电话	(028) 86259624
照 排	四川胜翔数码印务设计有限公司
印 刷	四川新财印务有限公司
成品尺寸	185mm×260mm
印 张	42.25
字 数	800千
版 次	2016年8月第一版
印 次	2016年8月第一次印刷
书 号	ISBN 978-7-220-09880-2
定 价	198.00元(全二册)

■版权所有·侵权必究

本书若出现印装质量问题, 请与我社发行部联系调换
电话: (028) 86259453



《红军长征在四川图志》编委会

主 任 王承先
副 主 任 李 仁 江红英 郭生春
编委会成员 杨吉成 邱 俊 唐广生 唐宗政 谭洪明 李 勇 师 伟
肖 飞 王 佐 尹克发 谢海彬 周锐京 戴忠东 曾凡荣
严仕兵 王 皓

主 编 周锐京
副 主 编 龚自德 刘 全 杨 萍
编辑组成员 陈 鉴 邵蓉莉 李 斌 官 燕 马小涛 姜继洪 陈浩平
田时亿 黄永红 赵 娟 刘学奇 杜元高 段 雯 任俊杰
李 立 赵晓东 黄宪礼 刘永江 张加林 罗惠元 曹 洪
张映学 曹子安 翟礼周 马彦凯 赵绪红 李友奎 王 革
帖君帮 张光志 伏洪飙 唐 娜 罗嘉陵 姜 华 李 宏
王守清 谢玉梅 王卫义 钟 实 陈 跃 曾 波 杨 杰
陈新钰 王孝友 任家发 杨 鸿 刘道强 龚柏松 曾 艳
夏 鹏 罗永健 高纪志 骆志勇 彭 勇 夏 云 陈建清
王治帮 史丽娟 徐 慧 李季虹 顾定福 卢 通 刘 洪
罗浩岚 李瑞琼 马绍花 李川虎 邓芝兰 王学贵 翁少琼
徐绍勇 朱大刚 谭昌林 陈 康 裴龙清 王志文 李 平
杨尔胜 黄 影 尼 娄 侯正丽 陈国容 朱小琴 蒋桂花
贺建军 杜 艳 仁青保 张 毓 陈华清 余成良 马 珊
邹红梅 李若森 蔡章忠 李永寿 刘 渠 张友华 段江忠
胡志强 聂晓霞 友 珍 黄能贵 杨国庆 张 薇 刘尧平
罗 艳 殷 珍 艾 浩 王大钊 胡绍丽 欧全刚 王美刚
马进臣 周 雯 赵 英 刘芙蕖 钱雪燕 朱正英 邹 英
陈 勇 吕 灵 李学康 布穷泽仁 翁古合家 阿别如火

西进岷江流域

嘉陵江战役之后，蒋介石为防止红四方面军主力在嘉陵江与涪江之间建立根据地，重新调兵遣将，组成多路从多个方向逼近集结在江油、彰明地区的红四方面军。当时，党中央率领红一方面军转进到云南北部金沙江南岸准备渡江北上与红四方面军会师。红四方面军在江油召开高级干部会议决定西进岷江流域占领松潘、茂县、汶川、理番（今理县），迎接党中央和红一方面军。1935年4月底至6月下旬，红四方面军发动土门战役，打通西进岷江流域通道。紧接着，红四方面军向岷江流域发动攻势，迅速攻占茂县、松潘、理县、汶川等地，开辟了松理茂赤区，并派出部队攻占懋功（今小金），前出夹金山迎接党中央和红一方面军。

土门战役

北川河谷是红四方面军西进岷江流域的唯一通道，南面耸立着伏泉山、千佛山、观音梁子等高山，山峰陡峭，东西蜿蜒百余里，是南扼川西平原、北控北川河谷的天然屏障，地形十分险要。土门地处北川河谷中段，是东达北川、西进茂县的要隘。国民党军察觉红四方面军有西移动向，即令川军严防北川河谷。红四方面军为了打破国民党军固守北川河谷的计划，于1935年4月底发动土门战役，于5月初开始夺取了伏泉山、千佛山、观音梁子，继而连续突破敌军土门要隘三道防线，实现控制北川战役目标。5月15日开始，红四方面军坚守伏泉山、千佛山、观音梁子、土门要隘，击溃敌军重兵反扑，主力乘胜西进，直到7月14日全部撤离。土门战役是红军长征中的一个重要战役，为保障红四方面军西进并与党中央和红一方面军胜利会师起到了重要作用。



▲ 位于绵竹市、北川县、茂县交界处的北川河谷东端要隘千佛山



▲ 千佛山天门洞战斗遗址



▲ 千佛山红军战壕遗迹



▲ 千佛山战斗遗址主峰佛祖庙今貌



▲ 北川县墩上乡红军战斗遗址墩上今貌



▲ 茂县东兴乡的国民党川军北川河谷设防要地赤土坡遗址



▲ 茂县土门乡的北川河谷西部要隘土门今貌



▲ 北川县墩上乡的川军北川河谷布防要点老水洞（北川县马槽乡）、蒿坪（今茂县东兴乡境内）遗址



▲ 茂县东兴乡四坪村赤土坡红军指挥部旧址



▲ 茂县东兴乡红军观音梁子战斗遗址



▲ 茂县洼底乡雅珠村红军观音梁子战斗遗址



▲ 茂县东兴乡岭岗村红军战斗遗址



▲ 茂县光明镇红军土地岭战斗遗址

▼ 茂县东兴乡红军七星包战斗遗址





▲ 茂县土门乡洋坪村红军战壕遗迹



► 茂县土门乡三元桥之一福缘桥

1935年5月，红军在茂县土门乡三元桥附近与敌人展开激战后在福缘桥的桥栏、桥柱、桥墩等篆刻“打倒压迫少数民族的国民党军阀”“打倒卖国卖川的蒋介石！”“蒋介石是屠杀抗日工人的凶手！”等标语二十九条，四百二十二字。三元桥是当地福缘、福禄、土门三座石砌拱桥的总称，当地人又特指其中建设村下街的福禄桥。该桥始建于清同治十二年（公元1873年），保存完好，是国家级重点保护文物。



▲ 福缘桥上的红军石刻标语

攻占茂松理汶地区

1935年5月15日，突破国民党军北川河谷防线西进的红四方面军攻占茂县，并继续发展攻势，一部从文镇关、茂县间西渡岷江占领理番（今理县）。另外两支部队则分别沿岷江向南北进攻，占领南面文镇关、雁门关、威州（今汶川），北面进至松潘、平武以南之镇江关、片口等地，迅速开辟了松理茂赤区，发动各族民众开展土地革命斗争，从各个方面进行迎接党中央和红一方面军的准备工作。



▲ 茂县富顺镇唱斗村红军老君山战斗遗址

1935年5月，红军突破敌军土门封锁线后，直趋岷江流域，向茂县、松潘、汶川、理县等地发动攻势。

► 茂县土门乡红军经过的关隘石槽沟

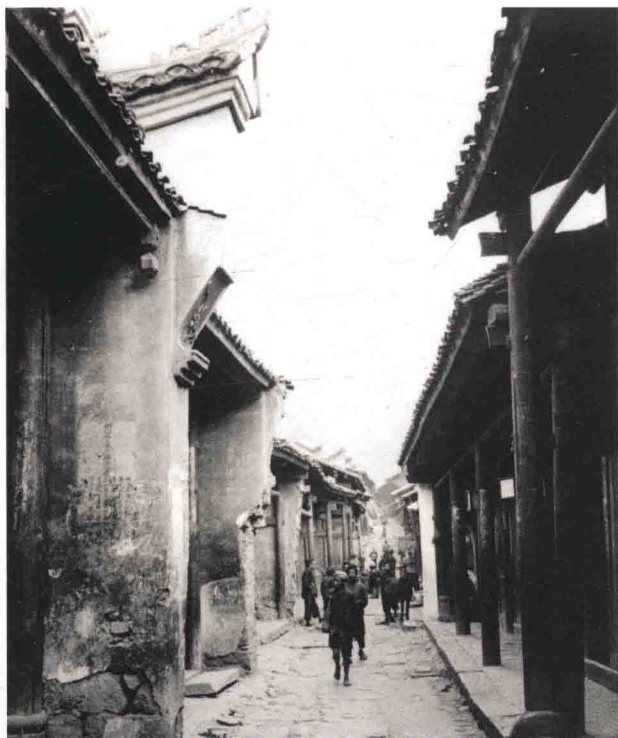


► 茂县土门乡红军经过的关隘九家沟



► 茂县渭门乡红军经过的关隘渭门沟





◀ 1934年的凤仪镇街道一隅

1935年5月15日，红四方面军西进岷江流域后，攻占第一座县城——国民党四川省第十六督察区专署所在地、茂县县城凤仪镇，并在此建立“中共西北特委”“中华苏维埃共和国西北联邦政府”“茂县苏维埃政府”。

▼ 茂县县城凤仪镇今貌

