

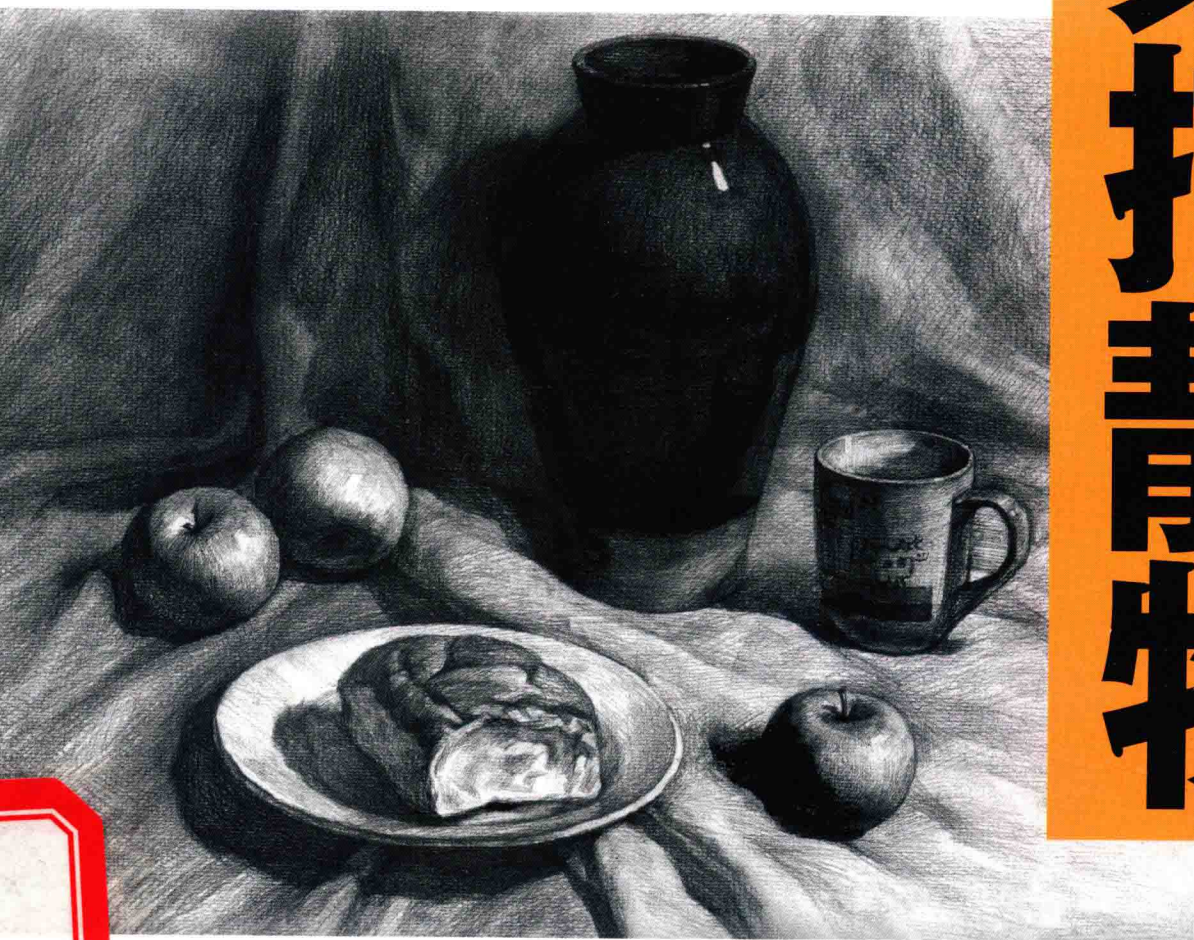
绘画步骤清晰易学  
完整介绍素描技法

张恒国 / 编著

# 素描 基础 教程



# 素描 静物



清华大学出版社



# 素描基础教程——素描静物

张恒国 编著



清华大学出版社

北 京

## 内 容 简 介

素描静物写生是素描训练中的重要基础课程，静物写生为素描基础造型训练提供了丰富的内容，是石膏几何体写生的进一步深化。通过对各种静物的写生训练，能进一步加强初学者的构图能力，同时也能提高对各种不同物体色调的明暗处理能力，深化对复杂形体的结构理解，掌握对各种物体不同质感的表现技巧，从而提高对物体的观察能力、理解能力与表现能力。

本书以素描静物表现为主旨，分别介绍了单个静物、组合静物和复杂静物的表现过程和方法，从实际出发，力求做到通俗实用，浅显易懂。全书内容丰富，图文并茂，结构安排合理，通过大量的静物写生范例介绍了静物的画法和步骤，可以充分提高读者的美术造型能力、观察能力和表现能力，为学习素描静物打下良好的基础。

本书结构清晰，实例丰富，分析讲解透彻，实例针对较强，是美术爱好者学习素描静物的好助手，同时也可以作为美术相关专业的教材和相关美术培训机构的学生用书。

本书封面贴有清华大学出版社防伪标签，无标签者不得销售。

版权所有，侵权必究。侵权举报电话：010-62782989 13701121933

### 图书在版编目(CIP)数据

素描基础教程.素描静物 / 张恒国编著. —北京：清华大学出版社，2016  
ISBN 978-7-302-41221-2

I. ①素… II. ①张… III. ①静物画—素描技法—教材 IV. ①J214

中国版本图书馆CIP数据核字(2015)第184828号

责任编辑：杜长清

封面设计：刘 超

版式设计：刘洪利

责任校对：马军令

责任印制：杨 艳

出版发行：清华大学出版社

网 址：<http://www.tup.com.cn>, <http://www.wqbook.com>

地 址：北京清华大学学研大厦 A 座 邮 编：100084

社 总 机：010-62770175 邮 购：010-62786544

投稿与读者服务：010-62776969, [c-service@tup.tsinghua.edu.cn](mailto:c-service@tup.tsinghua.edu.cn)

质 量 反 馈：010-62772015, [zhiliang@tup.tsinghua.edu.cn](mailto:zhiliang@tup.tsinghua.edu.cn)

印 刷 者：清华大学印刷厂

装 订 者：三河市新茂装订有限公司

经 销：全国新华书店

开 本：210mm×285mm 印 张：5.5 字 数：117千字

版 次：2016年2月第1版 印 次：2016年2月第1次印刷

印 数：1~3000

定 价：19.90元

产品编号：063990-01

## 前 言

素描是运用单色线条的组合来表现物体的造型、色调和明暗效果的一种绘画形式，是造型艺术的基础和组成部分，是锻炼观察能力、分析能力、表现能力和审美能力的重要绘画形式，也是一切绘画的基础，可锻炼绘画者所有造型艺术的基本功，是初学者进入艺术领域的必经之路。为提升广大美术爱好者的素描绘画水平，我们组织编写了本套素描基础学习教材，其中包括《素描基础教程（畅销升级版）》、《素描基础教程——素描静物》、《素描基础教程——石膏像》、《素描基础教程——人物头像》、《素描基础教程——结构素描》、《素描基础教程——石膏几何体》、《素描基础教程——人物速写》和《素描基础教程——风景写生》八本书，涵盖了素描基础入门的主要内容。该套图书既可单独成册，也可以形成一个素描入门的完整体系，可以适应不同层次和不同需求的读者。

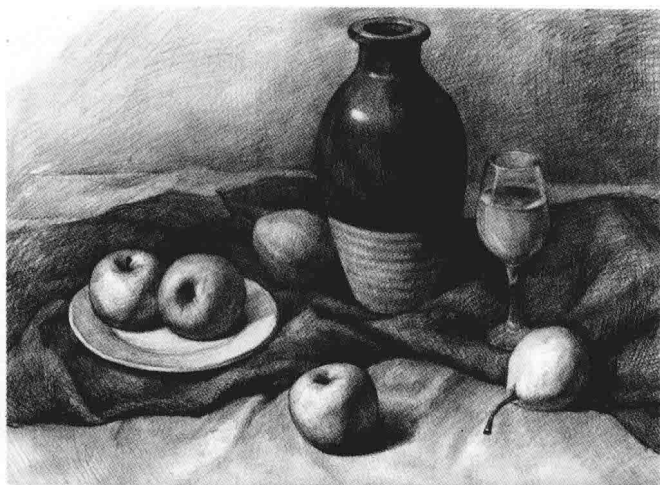
本套丛书以美术素描的基础理论知识和具体的实践练习为主线，重点加强素描基本技法的训练，以提高学习者的综合素质与实践能力为目的，通过大量优秀的作品范例，详细、系统地介绍了素描的概念、内容、观察分析方法和绘画步骤等内容，总结了学习素描写生的入门知识、基础技法，完整地叙述了素描绘画技法的要点，力求做到融科学性、知识性、通俗性、实用性于一体，读者在学习中能开拓视野，陶冶情操，增长美术知识，培养动手能力和创造能力。

本套丛书注重实用性，遵循造型训练的学习规律，内容安排从简单到复杂、从理论到实践，以提高基本造型能力的实践练习为主，同时也遵循实用性强和覆盖面宽的原则，适合素描初学者和爱好者自学入门，也适合大多数美术类、设计类、造型类专业的学生使用，是美术培训机构及高等院校相关专业的适用教材。

由于时间紧张、水平有限，本书难免存在不足之处，需要在实践中不断改进和完善，望广大读者指正。

编者





# 目 录

## CONTENTS

### 第1章 静物写生概述····· 1

- 素描静物写生····· 1
- 静物写生学习方法····· 1
- 素描静物的观察方法····· 1
- 静物质感和形体····· 1
- 静物表现要点····· 1

### 第2章 单体静物写生入门····· 2

- 单体静物写生····· 2
- 苹果的画法····· 2
- 大蒜的画法····· 4
- 梨子的画法····· 6
- 瓷罐的画法····· 8
- 玻璃瓶的画法····· 10
- 小罐子的画法····· 12
- 水杯的画法····· 14
- 酒瓶的画法（一）····· 16
- 酒瓶的画法（二）····· 18
- 瓷瓶的画法····· 20
- 玻璃瓶的画法····· 22
- 葫芦瓜的画法····· 24
- 杯子的画法····· 26
- 塑料壶的画法····· 28
- 酒壶的画法····· 30
- 花瓶的画法····· 32
- 陶罐的画法（一）····· 34
- 陶罐的画法（二）····· 36
- 陶罐的画法（三）····· 38
- 陶罐的画法（四）····· 40

- 酒壶的画法····· 42

### 第3章 两个静物组合····· 44

- 苹果组合的画法····· 44
- 土豆组合的画法····· 46
- 苹果和芒果组合的画法····· 48
- 罐子和苹果组合的画法····· 50
- 梨子和酒瓶组合的画法····· 52
- 易拉罐组合的画法····· 54
- 瓶子和鸡蛋组的画法····· 56
- 酒瓶和橘子组合的画法····· 58

### 第4章 三个静物组合····· 60

- 静物组合的画法····· 60
- 苹果组合的画法····· 60
- 陶罐水果组合的画法····· 62
- 玻璃壶组合的画法····· 64
- 罐子组合的画法····· 66

### 第5章 复杂静物组合写生····· 68

- 复杂静物写生要点····· 68
- 水果组合的画法····· 68
- 陶罐组合的画法····· 70
- 花瓶组合的画法····· 72
- 铝锅组合的画法····· 74
- 蔬菜组合的画法····· 76

### 第6章 素描静物作品范例····· 78

# 第1章 静物写生概述

## 素描静物写生

素描静物写生是石膏几何形体写生的延伸和发展,描绘的范围很广,瓜果、蔬菜、花卉、瓶罐、文具等都可作为写生的内容,为素描基础造型训练提供了丰富的内容。练习素描静物,可通过不同质感的物体,从简单组合物体逐步到综合组合物体进行训练,学习如何观察、分析物体的形体、质感、空间感、明暗关系等,能够最大程度地表现出物体的艺术形象。

素描静物写生主要是训练构图能力和造型能力。静物的形体结构实际上仍是不同的几何形体的组合,但比石膏几何形体更不规则、更复杂。在静物写生中,更应该强调对形体组合关系和结构关系的理解。

## 静物写生学习方法

静物的种类很多,在刚开始静物写生时,要选择比较简单的物体作为训练对象。一般说来,形状单纯、表面平整、色彩单一、近似几何体的物体较为简单,例如茶杯、纸盒、鸡蛋等类。随着技巧的进步,可以添加比较复杂的物体,例如玻璃器皿、果篮等,还可以将石膏几何体与静物布置在一起,使两者产生强烈对比,以增强绘画者对人造物与自然物的不同感受。

一组静物一般需要2~6个物体。在挑选物体时要注意选择形状、色彩、材质不同的物种,但在同一组物体选择上要尽量保持物品用途的一致性,例如以书包、书本、铅笔盒等学习用具组合物体作为写生的对象。

## 素描静物的观察方法

(1) 概括地观察:把复杂的对象概括在简单的几何形里,把不规则的边线概括成直线,感受对象的整体大形。

(2) 立体地观察:素描是一种造型艺术,其基本特征就是在二维空间的平面上表现出三维或多维的立体形象,正确分析立体物象的边线透视方向,表现在平面上时要理解其中的空间关系。

(3) 联系地观察:每组物象都是不可分割的整体,事物的整体与局部,局部与局部都有着内在的联系,与物体相邻近的边线,对应的边线都需要联系起来加以比较才能分辨,比较就是联系地看。只有反复地比较才能准确地表现事物的特征。

(4) 想象地观察:简单地再现事物的表面是远远不够的,只有认真地观察对象,感受对象,想象对象,体悟到对象的全部内容之后,才有可能达到艺术创造的最高目的。

## 静物质感和形体

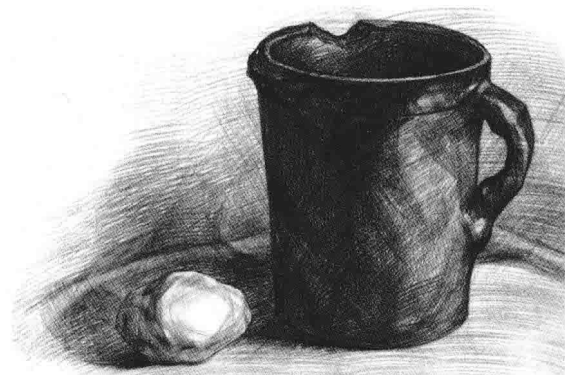
在素描静物写生中,各种物体都是由不同的材质构成的,软硬、粗细、轻重、薄厚等质感是不一样的。因此,要找出其特点,采用色调和排线轻重、粗细对比的手法,对物体的质感进行准确的描绘。同时还要了解静物的形体结构是由哪些不同的几何体组合而成的,这就要求在素描静物的写生中,要着重研究形体的组合关系和结构关系。

静物写生,除要确保形体结构和透视关系正确外,还要注意物体的质感和量感的表现。不同质地的物体对光线的反射不同,在人的视觉中会有不同的印象和感觉,绘画的目的就是把这种不同的感觉表现出来。比如重色的物体和浅色的物体、粗糙的物体和光滑的物体以及玻璃器皿等,对光线的反射是不同的,其结构线的粗细和轻重感也是有区别的。

## 静物表现要点

在表现静物时,要注意表现对象的质感形体特点,在画的同时要多动脑,多总结,多分析,多归纳,充分运用素描基本原理来完善画面效果。静物可以表现的对象十分丰富,每种对象的形体和质感都不同,在画时要注意分析形体和表现质感。在画的过程中注意步骤统一,对象表现完整,这样才可以为进一步的学习打下基础。

学习素描静物,就是要忠实地描绘客观对象,养成整体观察、整体表现的良好习惯,遵循整体—局部—整体的作画程序;要始终把结构放在第一位,只有树立明确的结构意识,才能将素描静物画好。

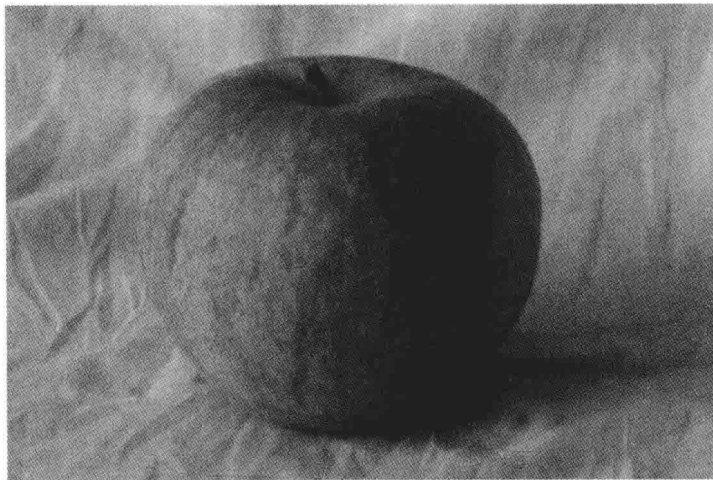


## 第2章 单体静物写生入门

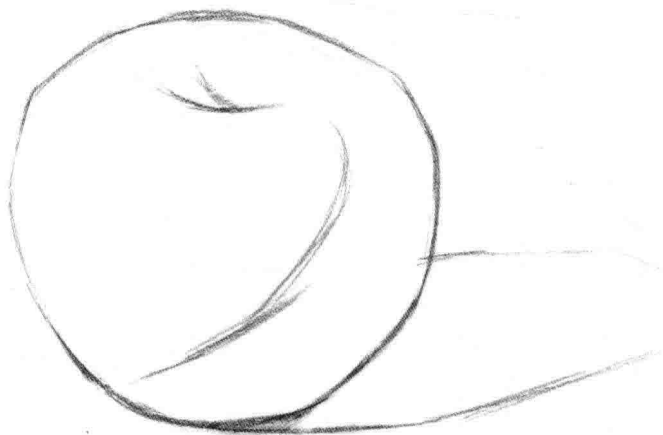
### 单体静物 写生

单体静物素描作为整个素描基础训练中的一个重要环节，对于学习美术有着十分重要的意义。学习单个物体的静物素描，是为画好多个或者一组素描静物做准备，这也是一个由简到繁、循序渐进的科学训练过程。学习单个静物，有利于对一个物体进行充分的观察、分析、研究和塑造，可以对单个物体的形体、质感、色调等进行有效的训练，也是帮助初学者掌握和理解造型原理、透视规律及表现方法的重要手段之一。通过训练，可以有效提高观察能力、分析能力、塑造和表现能力，更为重要的是可加深对素描的认识、培养整体观察、整体表现的造型观念，为进一步学习奠定基础。

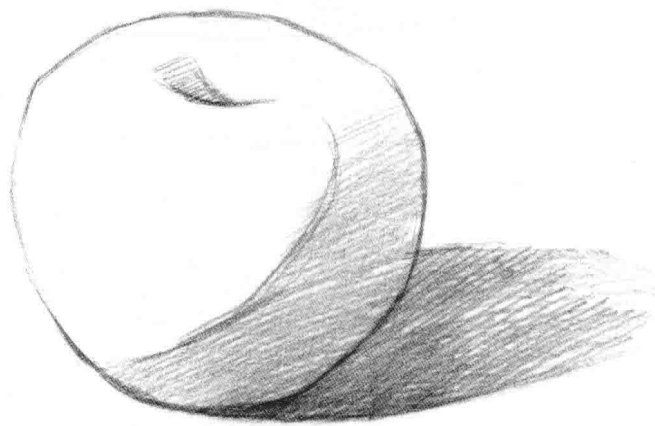
### 苹果 的画法



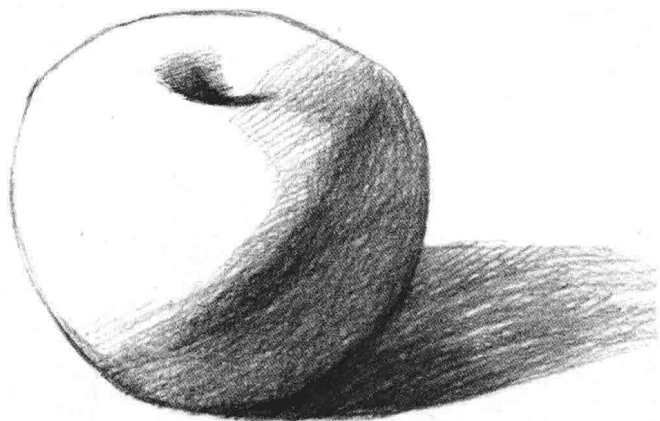
实物照片



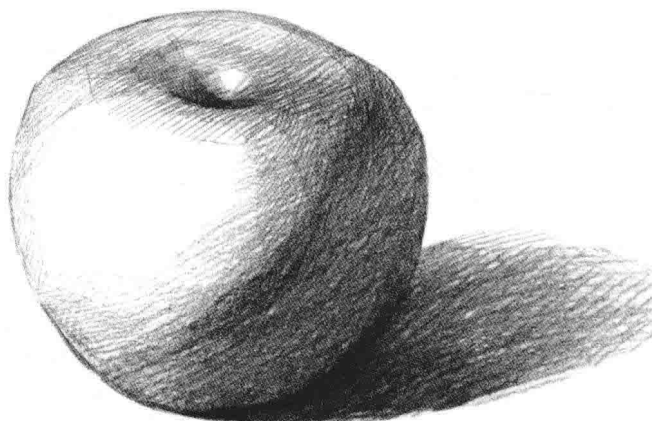
**步骤一：**认真观察苹果，用铅笔画出苹果的外形，然后画出苹果明暗交界线和阴影轮廓。



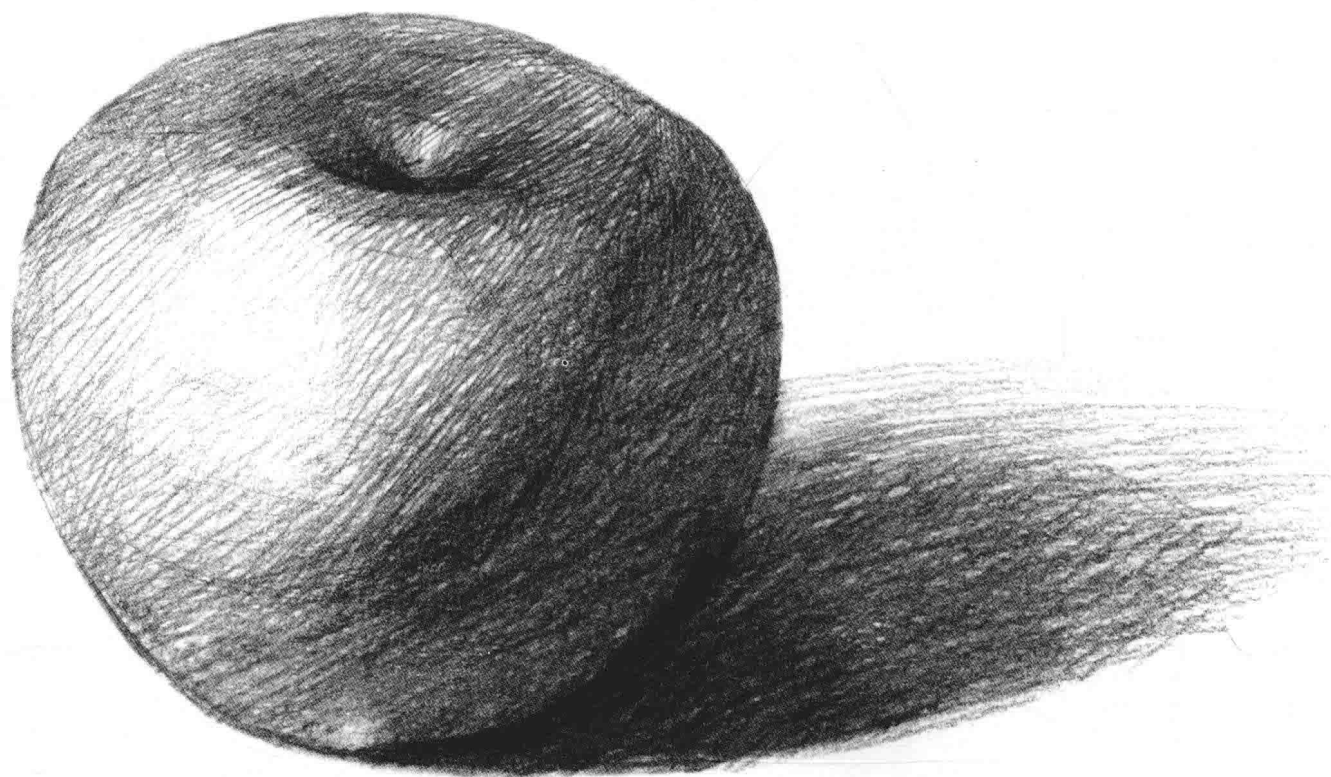
**步骤二：**从整体出发，给苹果的暗部和阴影整体排上色调，画出大体明暗关系。



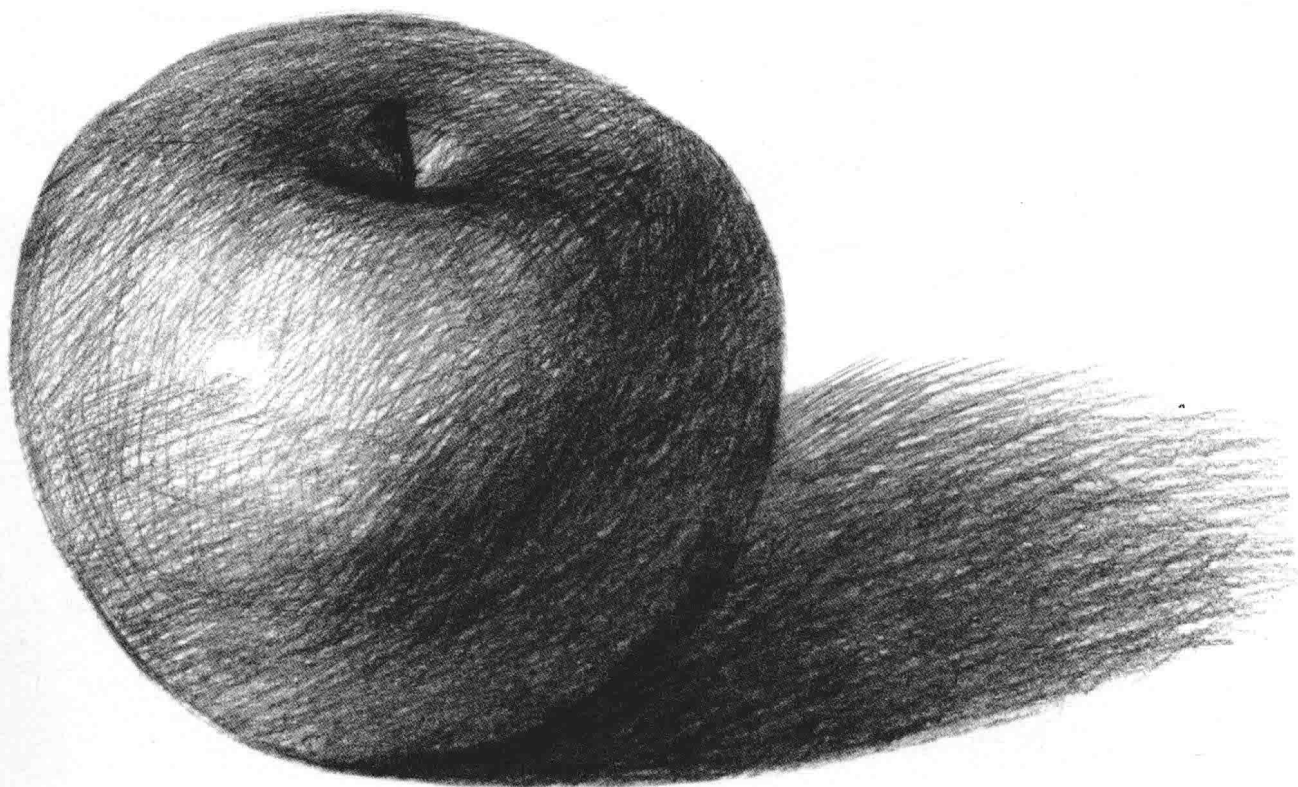
**步骤三：**从明暗交界线开始，进一步给苹果铺上色调，表现出大的立体感。



**步骤四：**丰富苹果亮面色调，塑造苹果的形体，然后加深阴影色调。



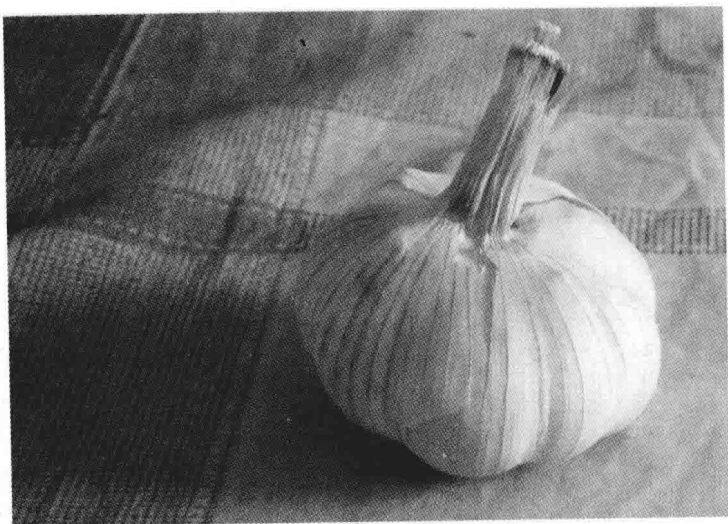
**步骤五：**进一步完善苹果的色调和层次，高光部分留白。



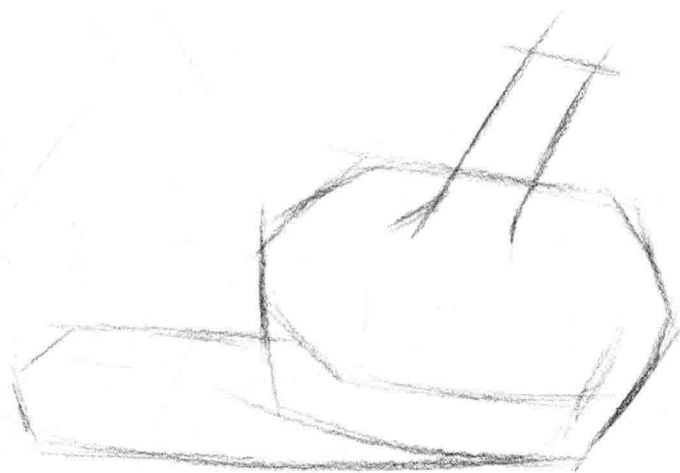
**步骤六：**画出苹果的柄，并调整苹果的整体效果，将苹果表现完善。



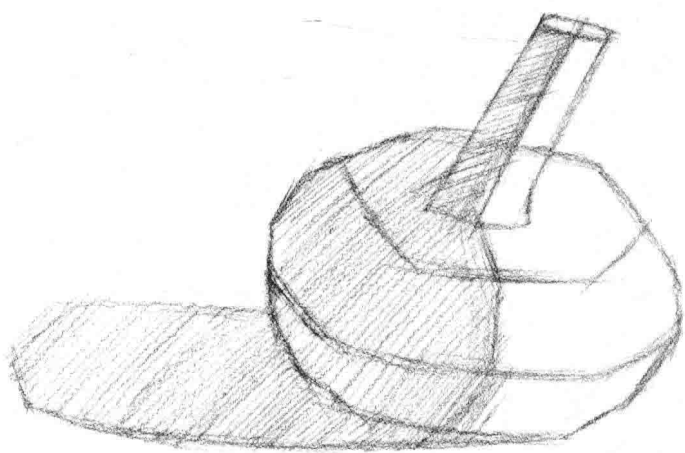
## 大蒜 的画法



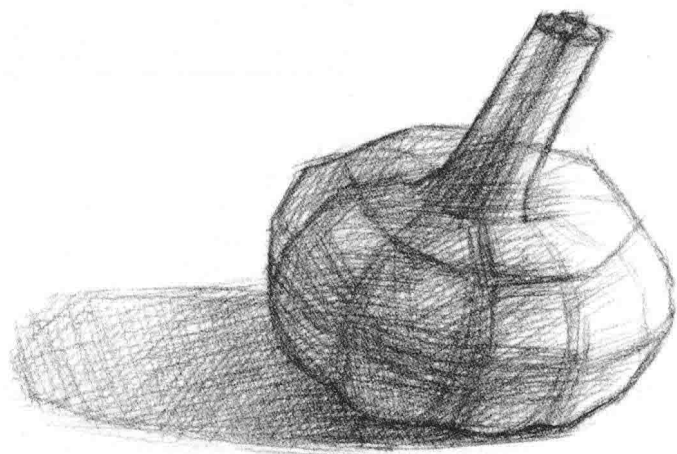
实物照片



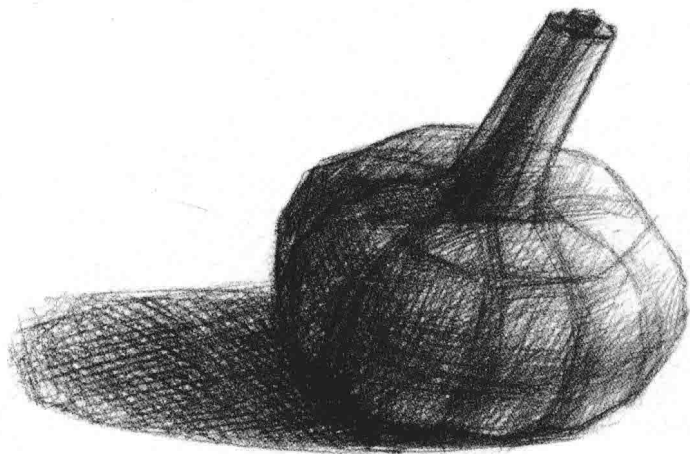
**步骤一：**先用线画出大蒜的大体外形轮廓，然后再画出阴影的轮廓。



**步骤二：**进一步找准大蒜的外形轮廓，并确定明暗交界线的位置，给暗面和阴影铺上大体色调。

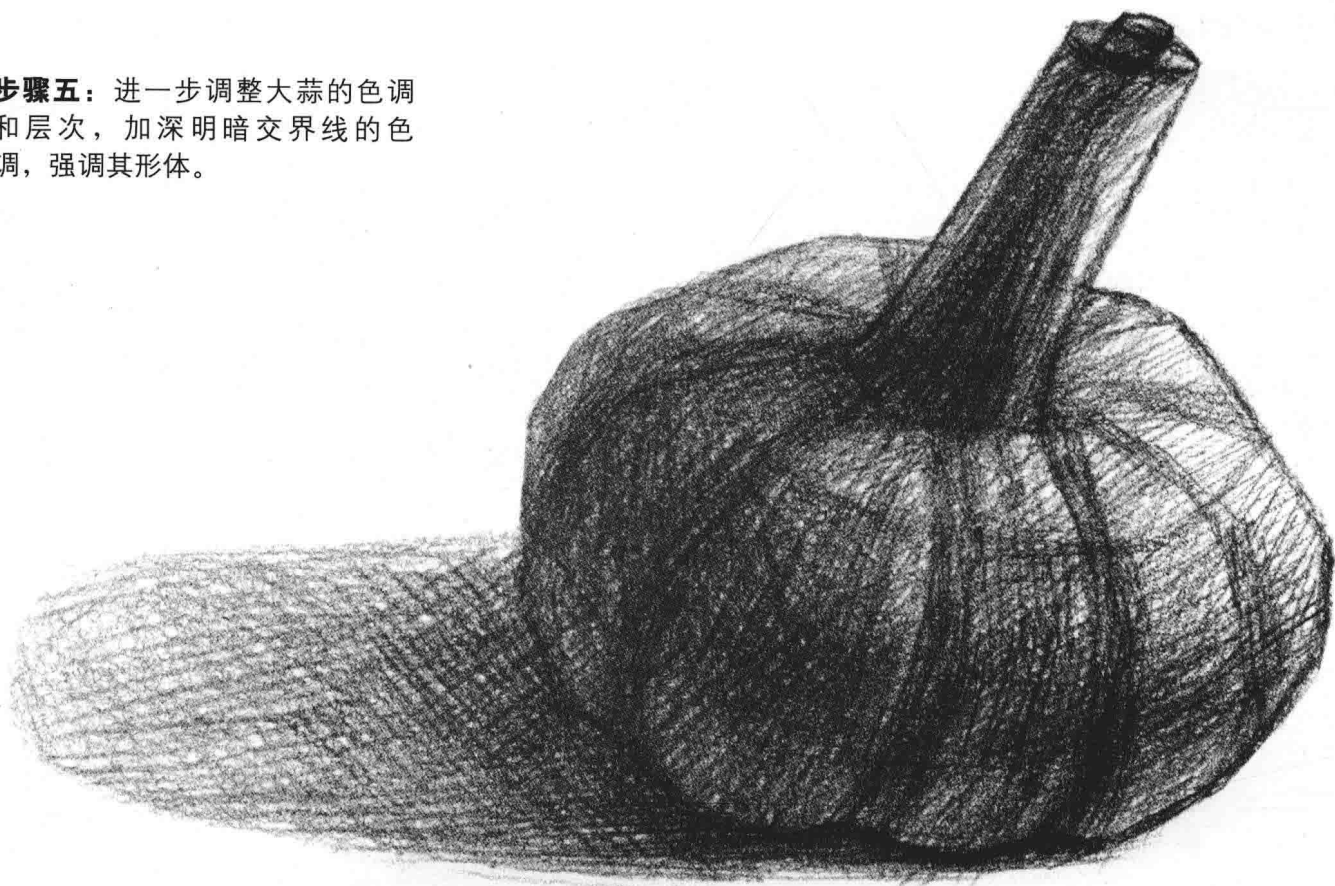


**步骤三：**加重暗面的色调，注意处理大蒜的明暗关系，表现出大蒜的立体感。

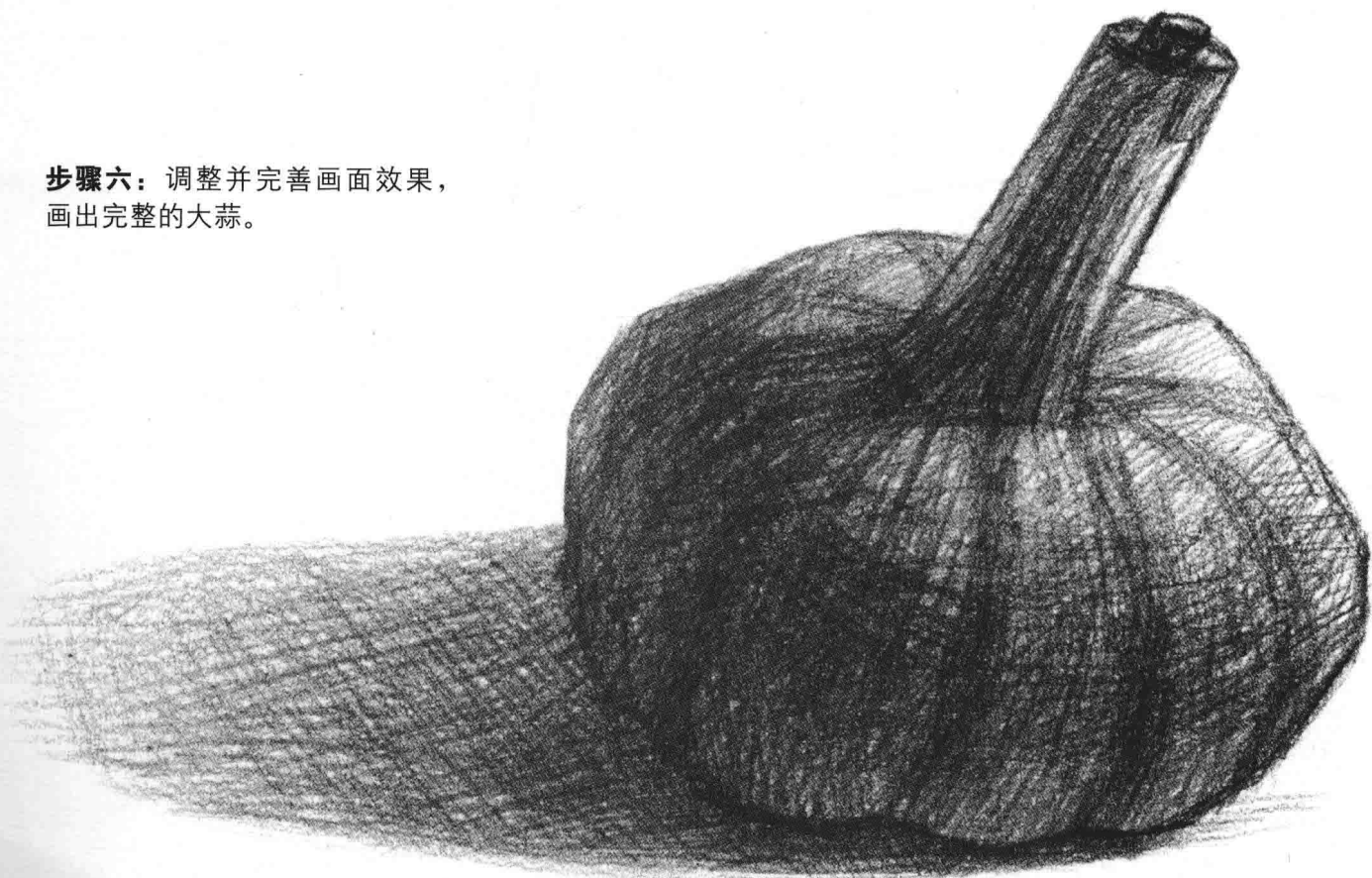


**步骤四：**深入表现大蒜的明暗，并刻画大蒜的细节，突出其特点。

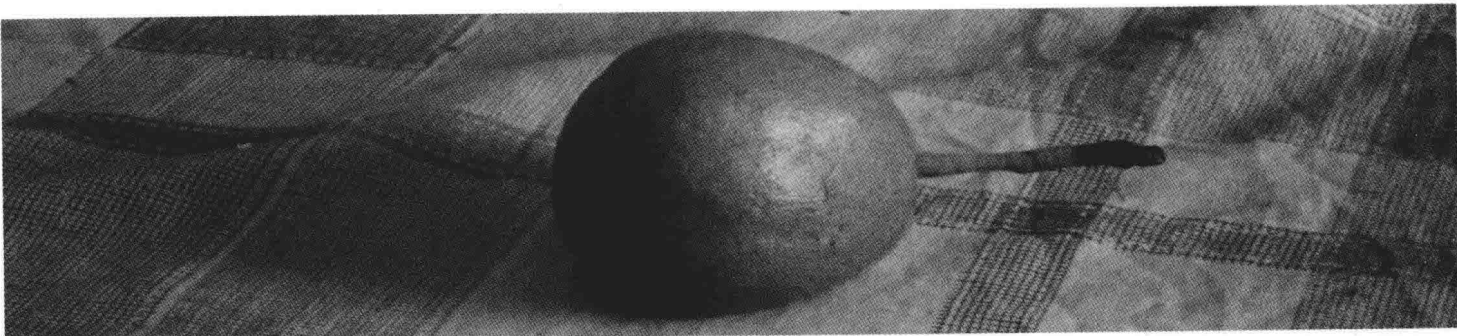
**步骤五：**进一步调整大蒜的色调和层次，加深明暗交界线的色调，强调其形体。



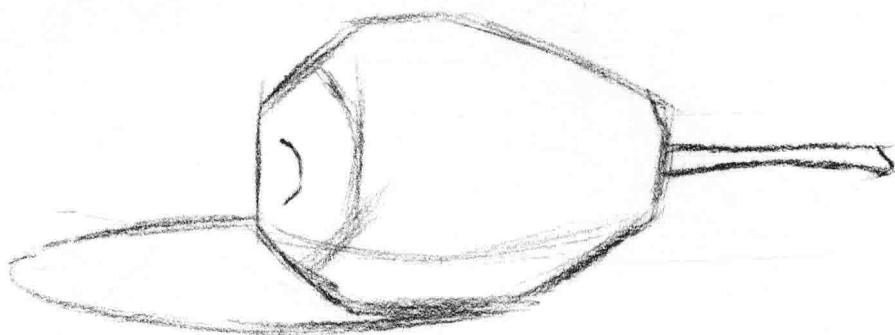
**步骤六：**调整并完善画面效果，画出完整的大蒜。



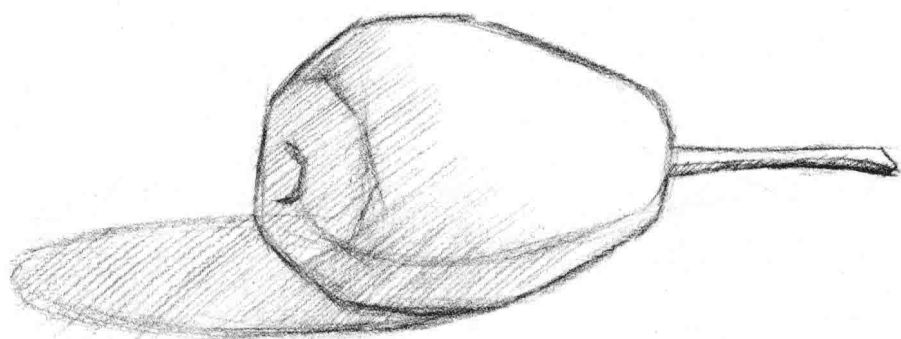
# 梨子的画法



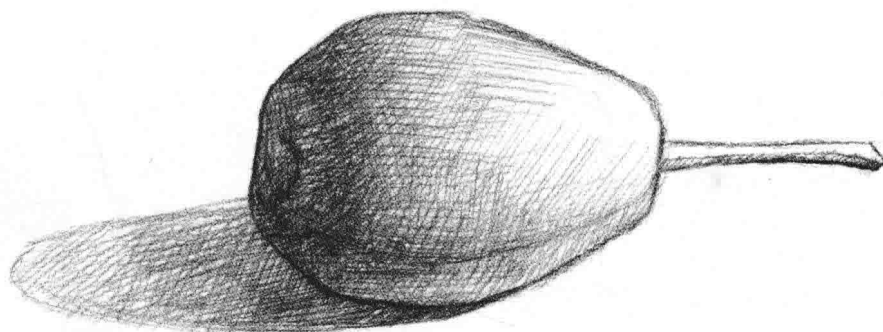
实物照片



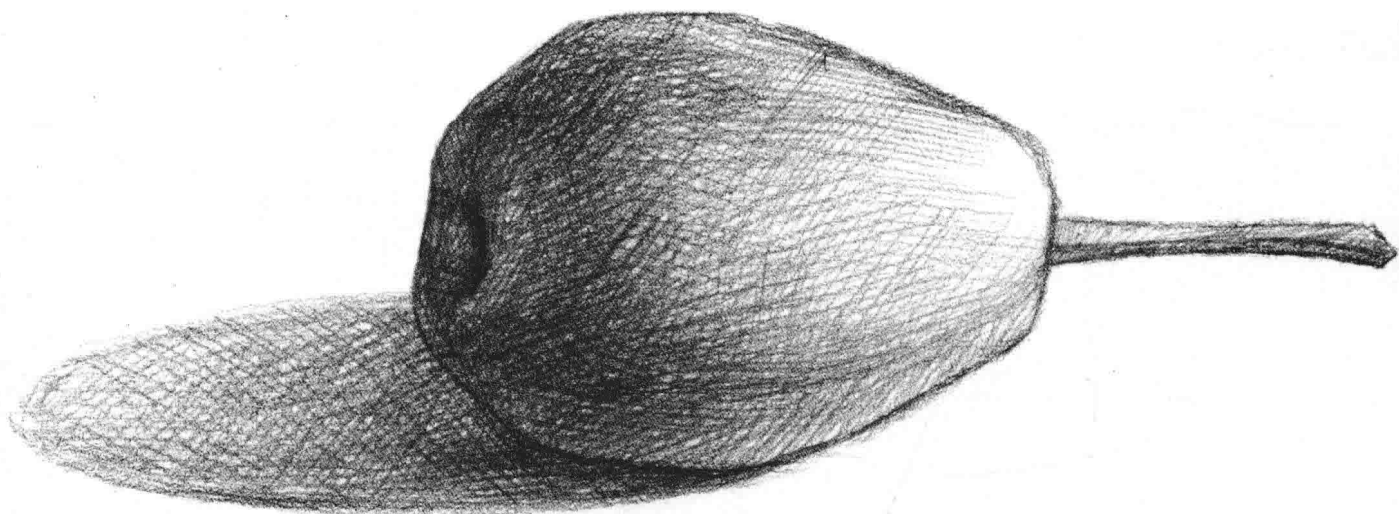
**步骤一：**认真观察梨子的外形，用线画出梨子的外形轮廓和阴影轮廓。



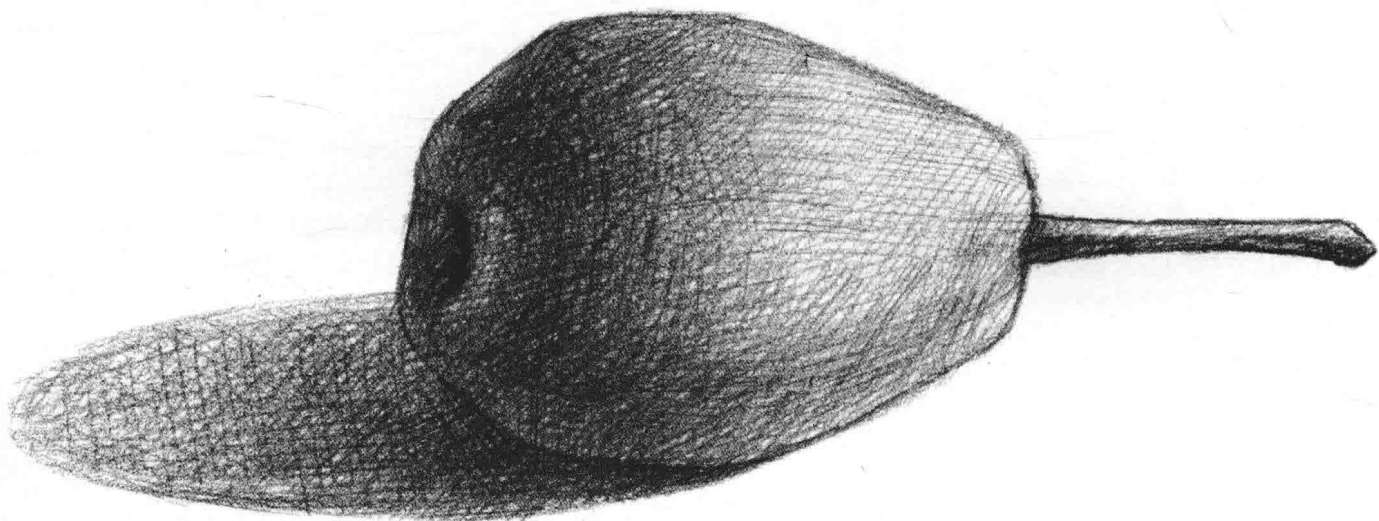
**步骤二：**确定梨子的明暗交界线的位置，沿着明暗交界线给暗部和阴影铺上大体色调。



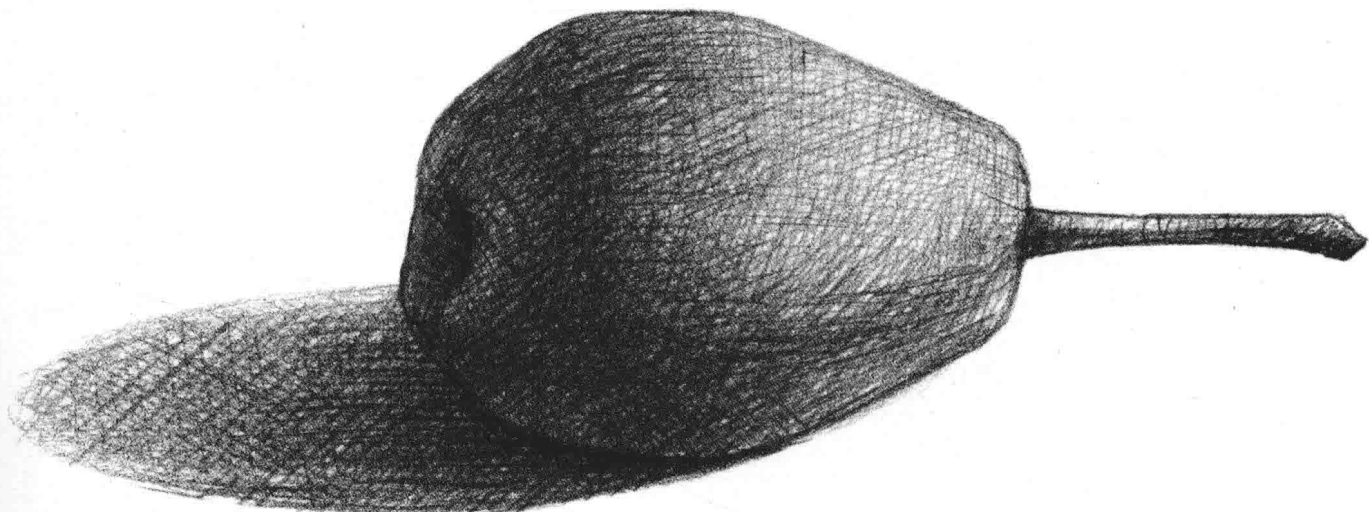
**步骤三：**从明暗交界线开始上调色，逐步拉开梨子的明暗关系。



**步骤四：**加强暗面的重色，注意表现苹果的明暗层次关系，进一步刻画苹果的质感和立体感。



**步骤五：**加重梨子的暗部色调，并丰富梨子上的灰色调，然后画出梨子的柄。

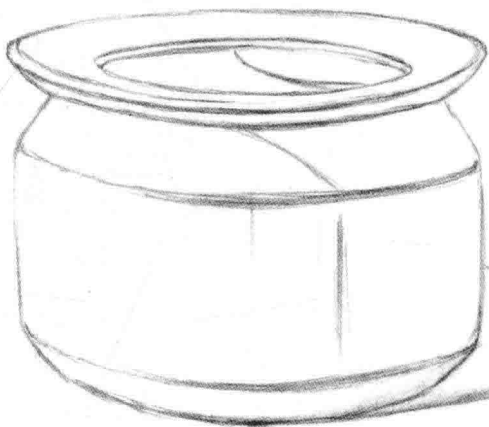


**步骤六：**深入刻画梨子的画面效果，然后调整并完善，画出完整的梨子。

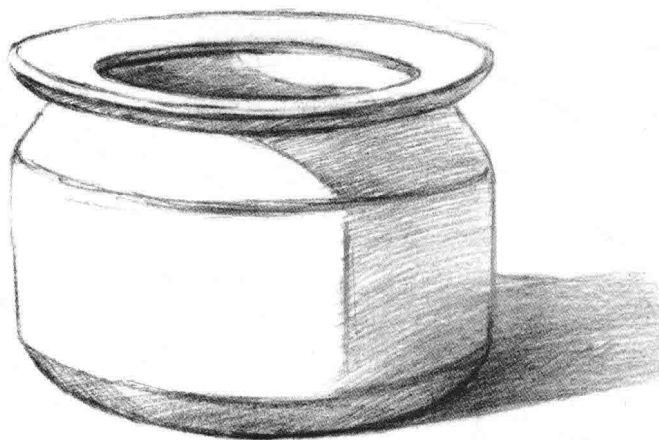
## 瓷罐的画法



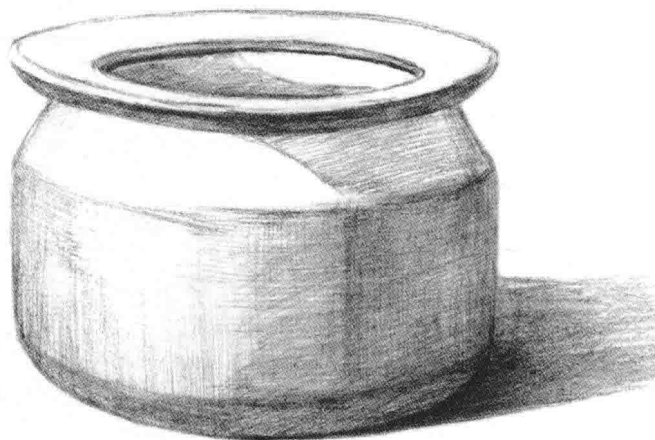
实物照片



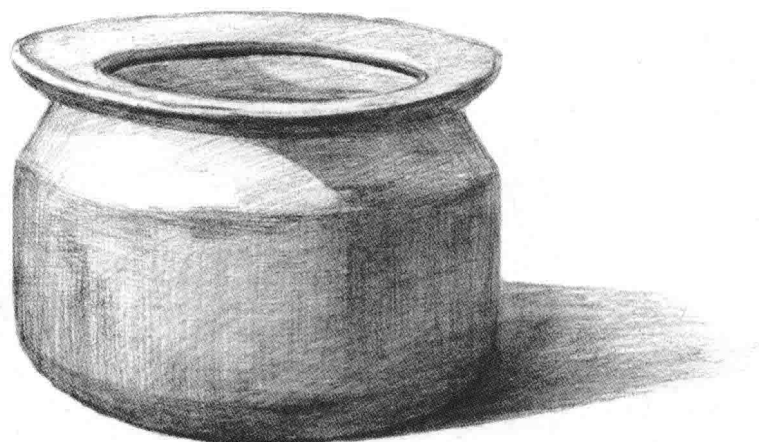
**步骤一：**观察瓷罐的外形特点，然后用线画出瓷罐的外形轮廓和阴影轮廓。注意口部的结构特点要表现准确。



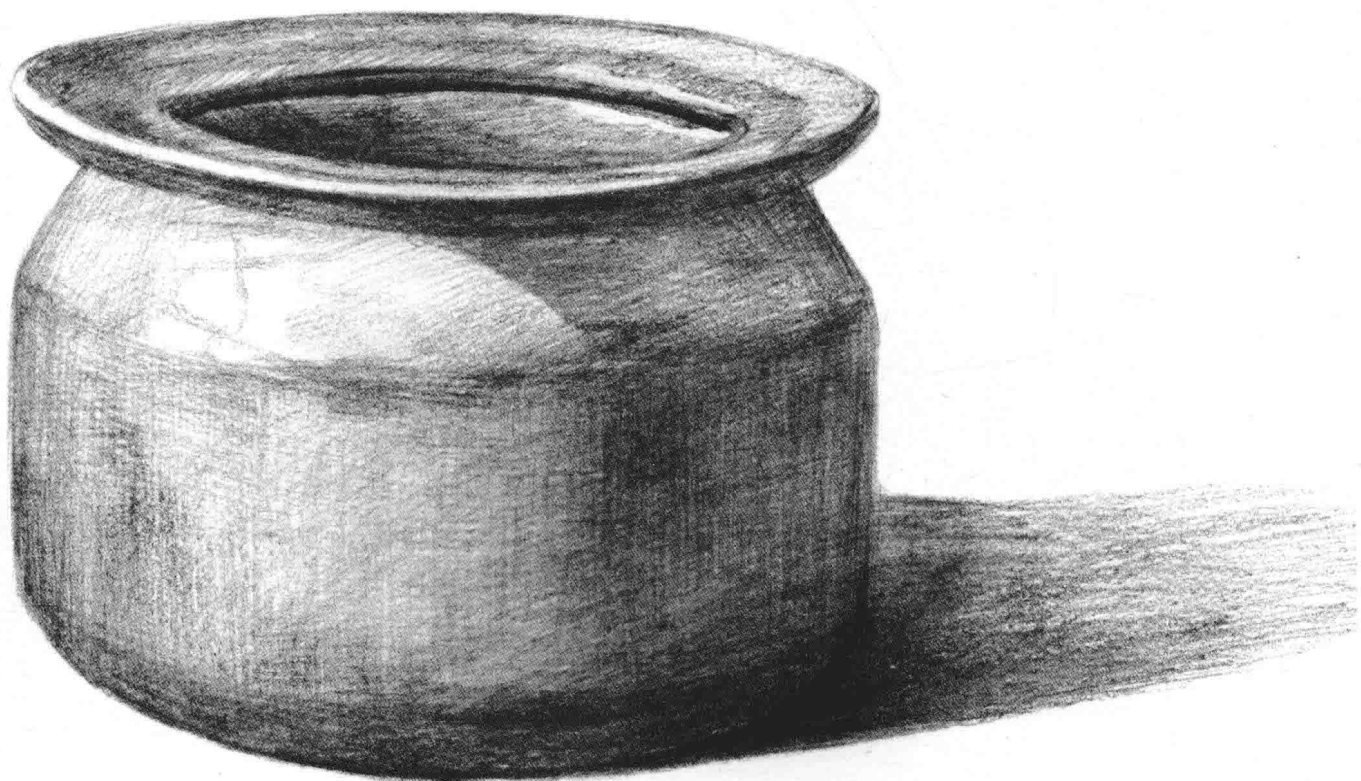
**步骤二：**从瓷罐的明暗交界线开始，整体给暗部和阴影铺上色调，区分出大的明暗。



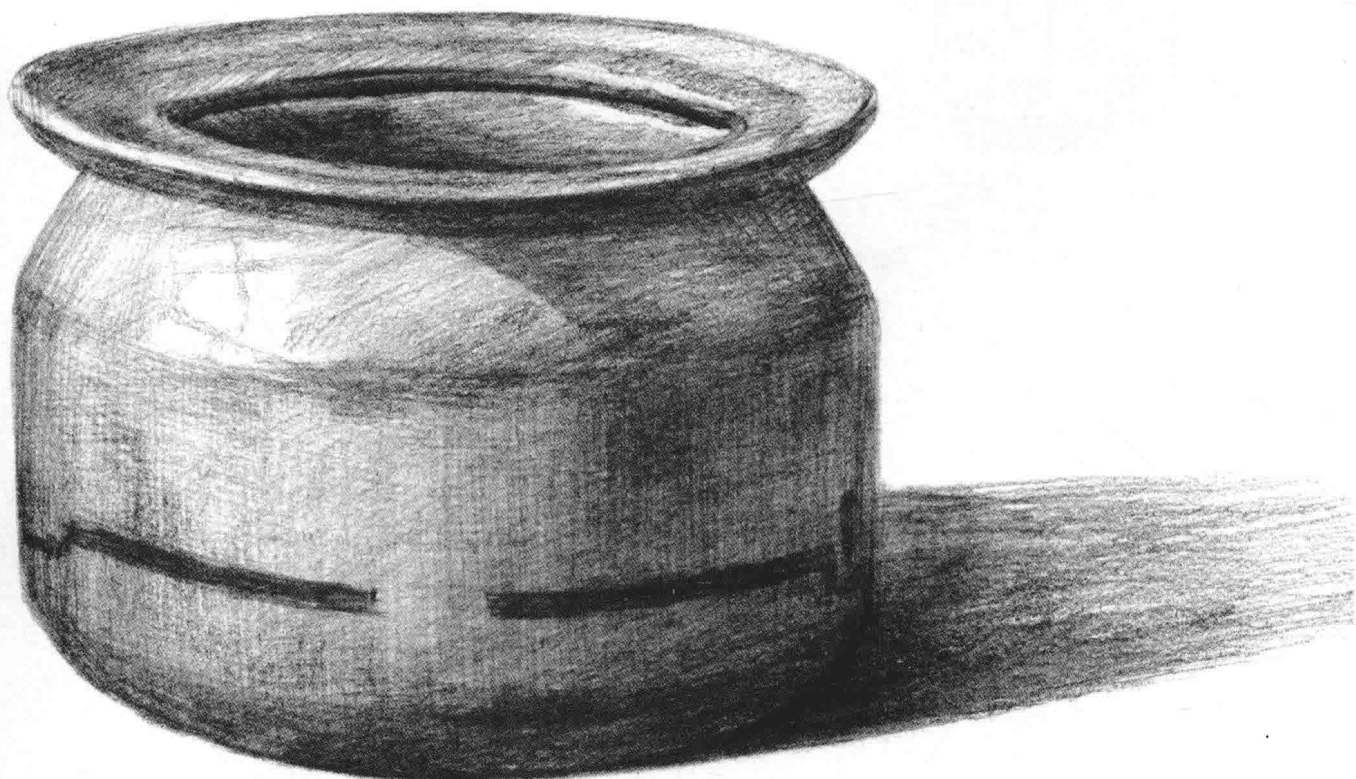
**步骤三：**沿着明暗交界线进一步给瓷罐铺上色调，逐步拉开色调的层次。



**步骤四：**深入表现瓷罐的明暗，丰富亮部的灰色调，突出瓷罐的色调和质感。

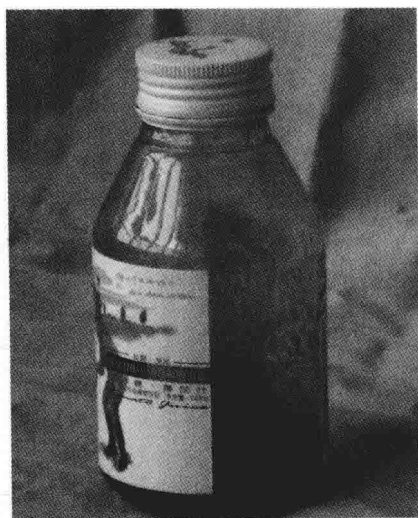


**步骤五：**细致刻画瓷罐的细节，表现出口部的形体和明暗，进一步完善亮面色调，并留出高光。



**步骤六：**画出瓷罐上的图案，然后调整并完善画面效果，将瓷罐效果表现完整。

## 玻璃瓶的画法



实物照片



**步骤一：**先用线画出玻璃的外形轮廓，然后画出盖子和商标的轮廓。



**步骤二：**画出瓶体的明暗交界线，为瓶盖、瓶体和阴影铺出大体色调。



**步骤三：**给瓶体进一步铺上色调，加重瓶子底部色调，留出高光。



**步骤四：**深入表现瓶子的明暗，并刻画瓶盖的细节，突出瓶子的特点。



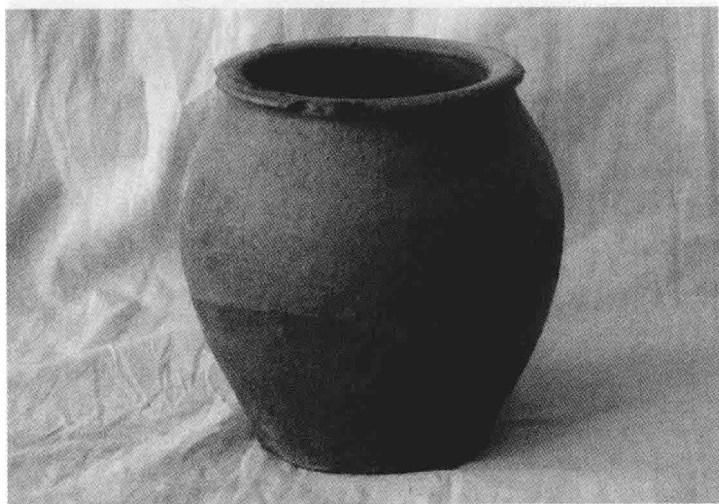
**步骤五：**进一步给瓶体铺上明暗色调，画出高光和瓶盖细节，然后加重阴影的色调。



**步骤六：**加重瓶体局部色调，完善瓶盖细节，表现出玻璃瓶子的特点。



## 小罐子 的画法



实物照片



**步骤一：**先画出小罐子的外形轮廓，然后画出罐口的形体，再画出罐体明暗交界线和阴影轮廓。



**步骤二：**给小罐子的口部以及罐体的暗部和阴影整体铺上色调，分出亮面和暗面。



**步骤三：**加深罐口内部的色调，然后进一步给罐体铺上色调。



**步骤四：**整体加重罐体的色调，然后区分罐体上半部分和下半部分的色调。