

图解操盘绝技系列 5

BOLL指标

BOLLZHIBIAO ZHUNQUE TISHI MAIMAI DIAN

CAITU SHIZHANBAN

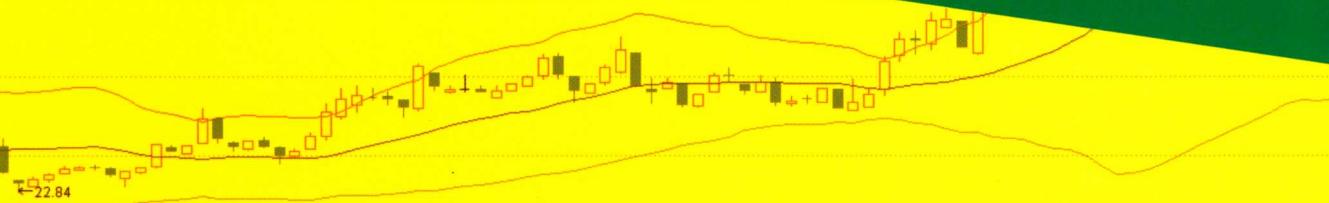
彩图

实战版

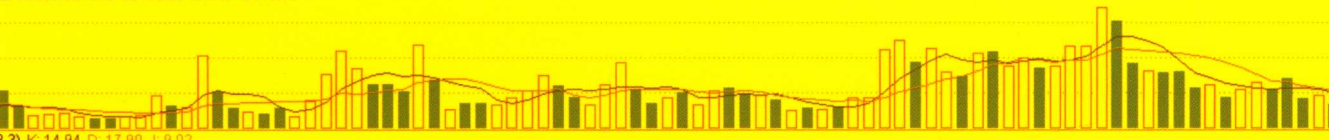
准确提示买卖点

赵信◎著

通道开口 震荡加速
突破中轨 涨跌分界
上轨阻力 下轨支撑
突破轨道 不会长久



E: 38330.63 MA5: 39433.00 MA10: 48519.10



3,3) K: 14.94 D: 17.90 J: 9.02

SPM

南方出版传媒

广东经济出版社

图解操盘绝技系列 5

BOLL指标

BOLLZHIBIAO ZHUNQUE TISHI MAIMAIDIAN

CAITU SHIZHANBAN

彩图

实战版

准确提示买卖点

赵信◎著

SPM

南方出版传媒

广东经济出版社

—广州—

图书在版编目 (CIP) 数据

BOLL 指标准确提示买卖点 / 赵信著. —广州: 广东经济出版社, 2017. 1

ISBN 978 - 7 - 5454 - 5110 - 8

I. ①B… II. ①赵… III. ①股票投资 - 基本知识 IV. ①F830. 91

中国版本图书馆 CIP 数据核字 (2016) 第 311490 号

出版人: 姚丹林
责任编辑: 郑秋瑛
责任技编: 许伟斌

出版、 发行	广东经济出版社 (广州市环市东路水荫路 11 号 11~12 楼)
经销	全国新华书店
印刷	佛山市浩文彩色印刷有限公司 (南海狮山科技工业园 A 区兴旺路)
开本	787 毫米 × 1092 毫米 1/16
印张	13.5
字数	174 000 字
版次	2017 年 1 月第 1 版
印次	2017 年 1 月第 1 次
印数	1~5 000
书号	ISBN 978 - 7 - 5454 - 5110 - 8
定价	73.00 元

如发现印装质量问题, 影响阅读, 请与承印厂联系调换。

发行部地址: 广州市环市东路水荫路 11 号 11 楼

电话: (020) 38306055 37601950 邮政编码: 510075

邮购地址: 广州市环市东路水荫路 11 号 11 楼

电话: (020) 37601980 营销网址: <http://www.gebook.com>

广东经济出版社新浪官方微博: <http://e.weibo.com/gebook>

广东经济出版社常年法律顾问: 何剑桥律师

· 版权所有 翻印必究 ·

前 言

在几百个技术指标中，BOLL 指标不是最著名的一个，也不是最常用的一个，却是能够自成体系的一个。以 BOLL 指标为核心，配合对股价趋势、成交量、KDJ 指标的分析，投资者就可以了解当前市场行情的强弱，并且对未来行情的发展方向做出判断，获得精确的买入和卖出点位。

本书就是帮助投资者学会这个自成体系的 BOLL 指标的实战指导书籍。为了让投资者尽快学会 BOLL 指标，并将这个指标应用到实战交易中，本书在写作过程中坚持了以下几点：

第一，规范化的指标解读。股民中流传的关于 BOLL 指标的使用方法五花八门，其中很多方法自身都存在矛盾的地方。本书中综合了多位股市高手的理论，并结合作者本人多年的炒股经验，将 BOLL 指标的使用方法规范化地总结出来，以便于投资者学习使用。

第二，系统化的知识体系。本书中讲到的 BOLL 指标不仅是一个指标，还是一个完整的知识体系。以 BOLL 指标为核心，配合对股票趋势、成交量和 KDJ 指标的分析，投资者就可以建立起一个全面立体的分析系统。

第三，直观化的案例表述。本书中对于 BOLL 指标的各种应用方法，都配备了大量实战案例，并且附上了五个实战案例供投资者参照。通过这个庞大的案例库，投资者可以直观地了解 BOLL 指标的各种使用方法，并尽快将其应用到实战操作中。

本书的作者，也是 BOLL 指标的实盘应用者。作者本人擅长资金管控、筛选翻倍股票、道氏波浪技术、位置价格技术，以中长线翻倍股票项目为主。作者 QQ: 963613995，手机：15201402522。

目 录

第1章 BOLL指标入门

- 1.1 认识 BOLL 指标 1
 - 1.1.1 BOLL 指标的构成 1
 - 1.1.2 BOLL 指标中轨 1
 - 1.1.3 BOLL 指标上轨和下轨 3
 - 1.1.4 BOLL 通道 5
- 1.2 BOLL 指标的调用和参数设置 9
 - 1.2.1 主图 BOLL 指标和附图 BOLL 指标 9
 - 1.2.2 中轨的参数 10
- 1.3 BOLL 指标线的特点 12
 - 1.3.1 上轨和下轨的对称性 12
 - 1.3.2 股价对中轨的回归性 14
 - 1.3.3 通道开口的周期性 16
- 1.4 BOLL 指标的市场含义 17
 - 1.4.1 股价运行的通道 17
 - 1.4.2 行情强弱的界线 21
 - 1.4.3 波动幅度的指示 22

第2章 BOLL指标的基本形态

- 2.1 BOLL 通道的开口形态 26
 - 2.1.1 开口的基本形态 26

2.1.2	开口的看涨买入信号	28
2.1.3	开口的看跌卖出信号	30
2.2	BOLL 通道的支撑和阻力作用	32
2.2.1	BOLL 指标上轨的阻力作用	32
2.2.2	BOLL 指标下轨的支撑作用	34
2.2.3	BOLL 指标中轨的支撑和阻力作用	36
2.2.4	BOLL 指标上轨和中轨之间的上涨通道	39
2.2.5	BOLL 指标中轨和下轨之间的下跌通道	40
2.2.6	BOLL 指标上轨和下轨之间的整理通道	41
2.3	股价对 BOLL 通道的突破	42
2.3.1	股价突破 BOLL 指标上轨	43
2.3.2	股价跌破 BOLL 指标下轨	45

第3章 BOLL指标的买卖点与股价趋势

3.1	认识股价的趋势	47
3.1.1	上涨趋势	47
3.1.2	下跌趋势	51
3.1.3	盘整趋势	54
3.2	股价底部反转时的 BOLL 指标	56
3.2.1	双重底与 BOLL 指标	56
3.2.2	三重底与 BOLL 指标	58
3.2.3	头肩底与 BOLL 指标	61
3.3	股价顶部反转时的 BOLL 指标	63
3.3.1	双重顶与 BOLL 指标	63
3.3.2	三重顶与 BOLL 指标	65
3.3.3	头肩顶与 BOLL 指标	68

3.4	股价整理时的 BOLL 指标	70
3.4.1	矩形整理的 BOLL 指标	70
3.4.2	三角形整理的 BOLL 指标	72
3.4.3	旗形整理的 BOLL 指标	74

第4章 BOLL指标买卖点的成交量变化

4.1	认识股票的成交量	78
4.1.1	成交量柱线	78
4.1.2	均量线指标	81
4.1.3	放量的市场含义	82
4.1.4	缩量的市场含义	83
4.2	BOLL 指标的开口与成交量变化	85
4.2.1	BOLL 指标开口时的成交量	85
4.2.2	BOLL 指标收口时的成交量	87
4.3	股价沿 BOLL 通道运行的成交量变化	89
4.3.1	股价沿 BOLL 上半通道上涨的成交量	89
4.3.2	股价沿 BOLL 下半通道下跌的成交量	91
4.3.3	股价沿 BOLL 通道震荡的成交量	92
4.4	股价突破 BOLL 通道后的成交量变化	94
4.4.1	股价突破 BOLL 指标上轨的放量形态	94
4.4.2	股价自上方回落的缩量形态	95
4.4.3	股价跌破 BOLL 指标下轨的放量形态	96
4.4.4	股价自下方反弹的缩量形态	97

第5章 BOLL指标与KDJ指标

5.1	认识 KDJ 指标	99
-----	-----------------	----

5.1.1	KDJ 指标的市场含义	100
5.1.2	指标线 K	101
5.1.3	指标线 D	105
5.1.4	指标线 J	106
5.2	超买超卖信号与 BOLL 指标线	109
5.2.1	超买与股价突破 BOLL 指标上轨	109
5.2.2	超卖与股价跌破 BOLL 指标下轨	111
5.2.3	底背离与股价突破 BOLL 指标中轨	113
5.2.4	顶背离与股价跌破 BOLL 指标中轨	115
5.3	KDJ 指标和 BOLL 指标配合的市场含义	117
5.3.1	反映股价正常波动区间	117
5.3.2	警示股价超常上涨行情	120
5.3.3	警示股价超常下跌行情	122

第6章 长短线操作对BOLL指标的不同用法

6.1	BOLL 指标的短线信号	126
6.1.1	短线追涨信号	126
6.1.2	短线风险警示信号	129
6.1.3	短线杀跌信号	131
6.2	BOLL 指标的长线信号	133
6.2.1	长线起涨信号	133
6.2.2	长线持续上涨信号	135
6.2.3	长线上涨调整信号	137
6.2.4	长线滞涨信号	139
6.2.5	长线起跌信号	141
6.2.6	长线持续下跌信号	143

6.2.7	长线下跌调整信号	145
6.2.8	长线止跌信号	147

第7章 BOLL指标的实战技巧

7.1	BOLL 指标的参数调整	150
7.1.1	调整参数要符合股价涨跌规律	150
7.1.2	调整参数要符合操作习惯	154
7.2	不同周期 BOLL 指标的相互验证	158
7.2.1	日 K 线图与 5 分钟 K 线图相互验证	158
7.2.2	日 K 线图与 1 小时 K 线图相互验证	161
7.2.3	日 K 线图与周 K 线图相互验证	164
7.3	股价对指标线有效突破的界定	168
7.3.1	突破幅度达到 3%	168
7.3.2	突破或跌破后能够上涨或下跌超过 3 个交易日	170
7.3.3	有效突破后的回抽确认	171
7.4	BOLL 指标与日内操作	173
7.4.1	指标信号对日内操作的指导作用	173
7.4.2	日内信号对指标信号的进一步验证	176
7.4.3	根据日内信号确定指标的具体买卖点	182

第8章 BOLL指标的实战买卖应用

8.1	圣阳股份 (002580): 突破中轨买, 跌破中轨卖	186
8.2	潮宏基 (002345): 突破上轨做短线	189
8.3	欧亚集团 (600697): 上涨区间做波段	195
8.4	汇通能源 (600605): 结合形态抄底与逃顶	197
8.5	广电网络 (600831): 超买追短线, 超卖做长线	200

第1章 BOLL 指标入门

BOLL 指标又叫作布林线，是美国股市分析家约翰·布林根据统计学中的标准差原理设计出来的一个非常简单实用的技术分析指标。

通过 BOLL 指标，投资者可以非常清楚地了解股价涨跌的运行通道，预测未来股价波动的大致范围。

1.1 认识 BOLL 指标

BOLL 指标由三条曲线组成，这三条曲线互不相交，它们中间的区域称为 BOLL 通道。

1.1.1 BOLL 指标的构成

BOLL 指标与股票 K 线走势图在一起显示，由三条曲线组成，这三条曲线永远不会相交，自上而下分别称为上轨、中轨和下轨，如图 1-1 所示。

1.1.2 BOLL 指标中轨

BOLL 指标的中轨是一条均线，软件中默认显示为 20 日均线。

我们知道，均线上的每个点，都是通过计算过去多个交易日的平均收盘价得



图 1-1 BOLL 指标的三条曲线

到的，可以代表一段时间内的平均成交价格。在股价涨跌过程中，均线可以被看成是上涨趋势和下跌趋势的方向线，同时均线也会对股价起到重要的阻力和支撑作用。



图 1-2 美盈森 (002303) 的日 K 线图

如图 1-2 所示, 2014 年 12 月至 2015 年 1 月初, 美盈森 (002303) 股价在下跌的过程中, 多次在 BOLL 指标中轨附近遇到阻力下跌。此时 BOLL 指标中轨对股价起到了很强的阻力作用, 并且 BOLL 指标中轨的方向持续向下, 说明此时股价处于持续的下跌趋势中。

1 月中旬, 股价突破 BOLL 指标中轨后开始持续上涨, 此后 BOLL 指标中轨也开始持续上涨, 此时股价进入了上涨趋势中。并且在上涨趋势中, BOLL 指标中轨由阻力线变成了支撑线, 股价多次下跌至 BOLL 指标中轨附近遇到支撑上涨。

1.1.3 BOLL 指标上轨和下轨

在 BOLL 指标中, 计算上轨和下轨之前, 首先需要计算一个标准差, 即 MD。标准差统计的是 n 日内股价与平均价格之间的偏离程度, 也就是这段时间内股价的波动程度。一段时间内股价波动的幅度越大, 无论上涨还是下跌, 标准差的数值就会越大。

计算得到标准差后, 利用中轨数值 +2 倍标准差, 就可以得到上轨数值; 中轨数值 -2 倍标准差, 就可以得到下轨数值。

通过上边这个计算过程, 我们得到两个信息:

第一, BOLL 指标中中轨和上轨之间的距离, 永远等于中轨和下轨之间的距离, 都是标准差的 2 倍。

第二, 股价无论上涨还是下跌, 其波动的幅度越大, 计算得到的标准差数值就越大, 最终表现在 BOLL 指标走势上就是中轨和上轨之间、中轨和下轨之间的距离越大。

如图 1-3 所示, 2015 年 5 月, 海欣食品 (002702) 经过横盘整理后, 开始加速上涨。在上涨过程中, 其股价上涨的速度越来越快。受到这次上涨行情影响, 其 BOLL 指标中轨持续上涨, 并且中轨和上轨之间、中轨和下轨之间的距离越来越大。

如图 1-4 所示, 2015 年 6 月底至 7 月初, 博云新材 (002297) 股价在持续下跌的过程中, 下跌的速度越来越快。受到这次下跌行情的影响, 其 BOLL 指标中轨持续下跌, 并且中轨和上轨、下轨之间的距离越来越大。

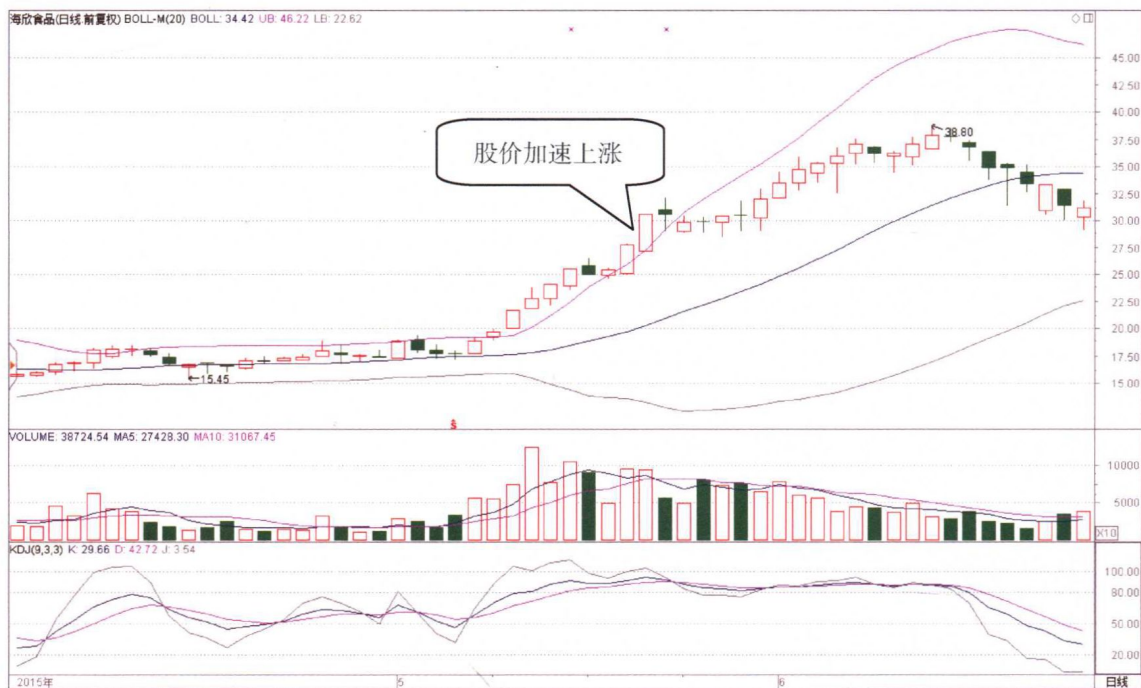


图 1-3 海欣食品 (002702) 的日 K 线图



图 1-4 博云新材 (002297) 的日 K 线图

1.1.4 BOLL 通道

在 BOLL 指标中，上轨和下轨之间的区间被称为 BOLL 通道。这个通道表示股价在正常情况下应该所处的位置。如果股价上涨或者下跌时偏出了这个通道，当突破通道上边线时，说明市场进入了十分强势的上涨趋势中；当跌破下边线时，说明市场进入了十分弱势的下跌趋势中。



图 1-5 海洋王（002724）的日 K 线图

如图 1-5 所示，2015 年 2 月至 4 月，海洋王（002724）股价在持续震荡涨跌的过程中一直在 BOLL 通道的内部运行，并且多次在 BOLL 指标下轨附近获得支撑，或者在 BOLL 指标上轨附近遇到阻力。直到 5 月后，股价持续强势上涨。在这种情况下，该股才强势突破了 BOLL 指标上轨，开始持续上涨。



图 1-6 潜能恒信 (300191) 的日 K 线图

如图 1-6 所示, 2015 年 4 月至 6 月, 潜能恒信 (300191) 股价持续在 BOLL 指标上轨和下轨之间的通道中运行。从 6 月底开始, 股价强势下跌, 一度跌破了 BOLL 通道下轨, 这说明该股已经进入了极度弱势的下跌趋势中。

BOLL 指标上轨和下轨中间的 BOLL 通道被中轨一分为二。因为 BOLL 指标中轨本身是一条均线, 所以投资者可以将中轨作为区分股票上涨或者下跌趋势的中位线。也就是说, 当股票在 BOLL 指标中轨和上轨之间的上半通道中运行时, 说明股价处于持续稳健的上涨趋势中; 当股票在 BOLL 指标中轨和下轨之间的下半通道中运行时, 说明股价处于持续稳健的下跌趋势中。

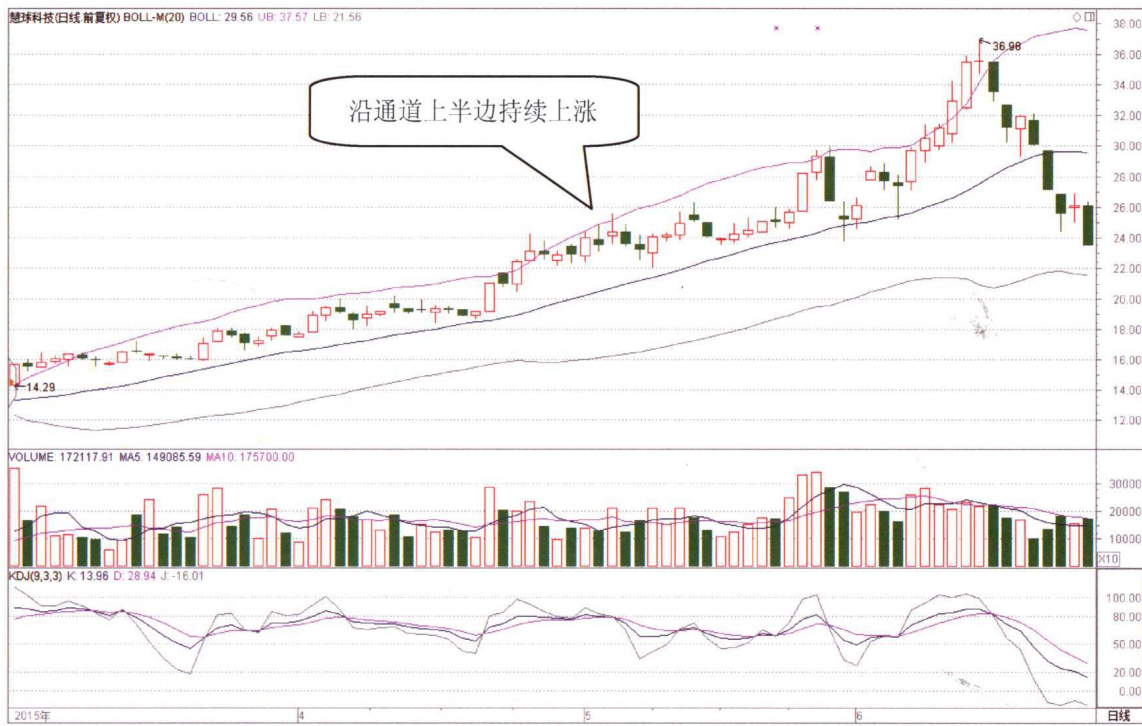


图 1-7 慧球科技（600556）的日 K 线图

如图 1-7 所示，2015 年 3 月至 5 月，慧球科技（600556）股价在 BOLL 指标上轨和中轨之间的上半通道内持续上涨。在这个上涨过程中，股价多次反弹到 BOLL 指标上轨附近都遇到阻力，下跌至中轨附近则能够得到很强的支撑。

在这个过程中，股价能够一直保持在 BOLL 指标中轨以上，说明整个市场持续上涨，处于上涨趋势中。而股价上涨又不突破 BOLL 指标上轨，则说明股票没有出现短期内过度强势的上涨行情，整个上涨趋势十分稳健，这样的稳健上涨趋势往往能够持续比较长的时间。