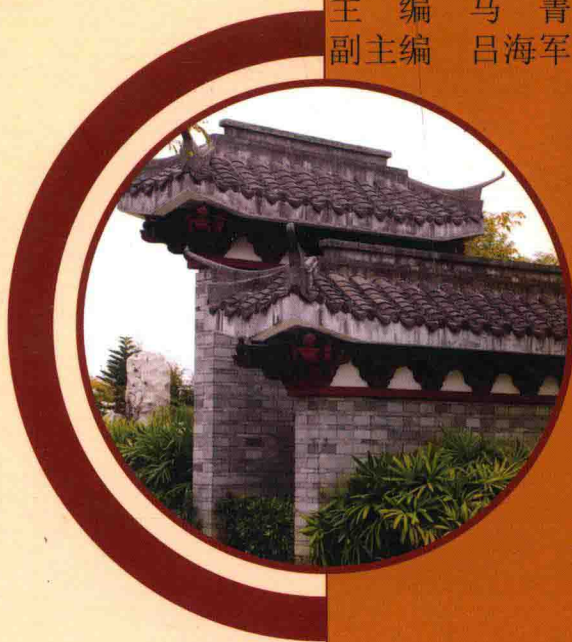




景观

# 设计理论与实践研究

主 编 马 菁 郭 阳 张云霞  
副主编 吕海军 陈文术 于 莉 李婷婷



中国水利水电出版社  
www.waterpub.com.cn



## 内 容 提 要

景观设计是一门涉及多种学科的设计门类,涵盖了生态、规划、地理、工程、美学等多方面的知识,具有很强的理论性和实用性。随着人们生活水平的不断提高,对景观设计的需求和要求都在不断增加。为此,本书从理论和实践的角度出发,对景观设计的基本问题、发展历程以及其各部分的具体设计实践进行了详细阐述,以帮助读者更加全面、深入地了解景观设计的相关知识。

### 图书在版编目(CIP)数据

景观设计与实践研究 / 马菁, 郭阳, 张云霞主编. — 北京: 中国水利水电出版社, 2016.2  
ISBN 978-7-5170-4096-5

I. ①景… II. ①马… ②郭… ③张… III. ①景观  
设计—研究 IV. ①TU986.2

中国版本图书馆CIP数据核字(2016)第018413号

策划编辑:杨庆川 责任编辑:陈 洁 封面设计:马静静

书 名	景观设计与实践研究
作 者	主 编 马 菁 郭 阳 张云霞 副主编 吕海军 陈文术 于 莉 李婷婷
出版发行	中国水利水电出版社 (北京市海淀区玉渊潭南路1号D座100038) 网址:www.waterpub.com.cn E-mail:mchannel@263.net(万水) sales@waterpub.com.cn 电话:(010)68367658(发行部)、82562819(万水)
经 售	北京科水图书销售中心(零售) 电话:(010)88383994、63202643、68545874 全国各地新华书店和相关出版物销售网点
排 版	北京鑫海胜蓝数码科技有限公司
印 刷	三河市佳星印装有限公司
规 格	184mm×260mm 16开本 27印张 691千字
版 次	2016年2月第1版 2016年2月第1次印刷
印 数	0001—2000册
定 价	89.00元

凡购买我社图书,如有缺页、倒页、脱页的,本社发行部负责调换

版权所有·侵权必究

# 前 言

景观设计作为一门学科,它所面临的问题是土地、人类、城市及土地上的一切生命的安全与健康 and 可持续发展。现代景观设计理论强调规划设计的基点是关怀人性与尊重自然和地方文化并重,在更高的层次上能动地协调人与环境的关系和不同土地利用之间的关系,以维护人和其他生命的健康与持续。虽然现代景观设计的发展在世界范围内才一百多年,在我国更是只有短短十多年历程,但是随着社会经济的快速发展,人们开始更多地关注生活环境的质量,对景观设计的需求日益增加。

景观设计是建立在多维空间概念基础上的一门艺术设计门类,从属于环境艺术设计范畴。作为现代艺术设计中的综合门类,其包含的内容远远超过了传统概念,涵盖的内容更加广泛,尺度更大,知识面更广,涉及的因素更多,是面向大众群体的、强调精神文化的一门综合学科,对专业人员综合素质的要求更高。按照人们今天对景观规划设计课程的理解,其空间艺术表现不再是传统意义上的二维或者三维设计,也不仅仅是单纯的时空艺术表现,景观规划的设计过程是一种空间整体艺术氛围的营造过程。因此,在这一过程中,从概念到方案,从方案到施工,从平面到空间,每一个环节都有不同的关注点,也都有不同的知识作为支撑,只有把各个方面高度统一起来,才能完成一个既有功能作用,又有审美情趣的景观设计。从某种角度上讲,要将这些环节高度统一,只有掌握和运用科学的设计方法和设计程序才能做到。因此,为了帮助读者更加全面地了解景观设计这一事业的理论和具体实践,我们编写了《景观设计理论与实践研究》一书。

本书共包括十四章。第一章为景观规划设计概述,对景观规划设计的内涵、原则和风格进行了研究;第二章研究了景观规划设计的方法、程序和步骤;第三章对景观规划设计的基本理论进行了分析,包括景观环境、行为与心理基本知识,景观规划设计的生态学基础,景观规划设计的美学理论;第四章对景观规划设计的发展历程进行了研究,包括西方景观规划设计的历史发展、中国景观规划设计的历史发展、现代景观的产生和发展以及景观规划的未来趋势;第五章至第十四章分别对景观建筑设计、景观建筑小品设计、校园景观设计、植物景观设计、城市公园景观设计、居住区景观设计、城市广场景观设计、城市道路景观设计、园林景观设计以及滨水景观设计进行了研究。

总体来说,本书内容全面准确,结构清晰,逻辑严谨,语言通俗易懂,具有一定的科学性、学术性和可读性。相信本书的出版,能够为广大的景观设计爱好者和研究者提供一些新的思考方向。

本书在编写的过程中参考了许多景观规划设计方面的著作,也引用了许多专家和学者的研究成果,在此表示诚挚的谢意。由于时间仓促,编者水平有限,本书难免存在不足之处,敬请广大专家学者和读者批评指正,以便本书日后的修改与完善。

编 者

2015年12月

# 目 录

08	前言	1
09	第一章 景观规划设计概述	1
10	第一节 景观规划设计的内涵	1
11	第二节 景观规划设计的原则	5
12	第三节 景观规划设计的风格	19
13	第二章 景观规划设计方法、程序及步骤	23
14	第一节 景观规划设计的方法	23
15	第二节 景观规划设计的程序	26
16	第三节 景观规划设计的步骤	29
17	第三章 景观规划设计基本理论	39
18	第一节 景观环境、行为与心理基本知识	39
19	第二节 景观规划设计的生态学基础	51
20	第三节 景观规划设计的美学理论	63
21	第四章 景观规划设计的发展历程	73
22	第一节 西方景观规划设计的历史发展	73
23	第二节 中国景观规划设计的历史发展	82
24	第三节 现代景观的产生和发展	90
25	第四节 景观规划的未来趋势	102
26	第五章 景观建筑设计	107
27	第一节 景观建筑设计概述	107
28	第二节 景观建筑空间构成	112
29	第三节 景观建筑结构	127
30	第四节 现代景观建筑设计方法和倾向性	139
31	第六章 景观建筑小品设计	156
32	第一节 景观建筑小品概述	156
33	第二节 景观建筑小品设计的要点	170
34	第三节 常见景观建筑小品的的设计	175
35	第七章 校园景观设计	181
36	第一节 校园景观设计概述	181
37	第二节 校园景观设计的理念与影响因素	185
38	第三节 校园景观设计的要点	191

<b>第八章 植物景观设计</b> .....	202
第一节 植物景观设计概述.....	202
第二节 植物景观设计的构成要素.....	204
第三节 植物景观设计的内容.....	210
第四节 植物景观设计原理.....	222
第五节 植物景观设计的原则与实施.....	234
<b>第九章 城市公园景观设计</b> .....	243
第一节 城市公园概述.....	243
第二节 城市公园景观设计理论.....	257
第三节 公园规划设计方法.....	271
第四节 不同类型公园的设计.....	277
<b>第十章 居住区景观设计</b> .....	287
第一节 居住区景观设计概述.....	287
第二节 居住区入口景观设计.....	290
第三节 居住区道路景观设计.....	299
第四节 居住区绿地景观设计.....	308
第五节 居住区水景景观设计.....	320
<b>第十一章 城市广场景观设计</b> .....	332
第一节 城市广场的分类及特点.....	332
第二节 城市广场景观设计的原则.....	340
第三节 城市广场景观设计的步骤.....	345
<b>第十二章 城市道路景观设计</b> .....	347
第一节 城市道路景观设计基础知识.....	347
第二节 城市道路景观设计原则.....	351
第三节 城市道路景观设计的内容及要点.....	353
第四节 城市道路景观设计步骤与方法.....	370
<b>第十三章 园林景观设计</b> .....	373
第一节 园林景观概述.....	373
第二节 园林景观设计及其布局.....	378
第三节 中外园林景观设计分析.....	395
<b>第十四章 滨水景观设计</b> .....	402
第一节 滨水景观设计概述.....	402
第二节 滨水景观设计的原则.....	416
第三节 滨水景观设计的方法.....	419
<b>参考文献</b> .....	424

# 第一章 景观规划设计概述

容内的行受限数景,二

(一) 风景特色

作为一门古老又崭新的学科,景观规划设计的存在和发展与人类的发展息息相关。本章主要从景观规划设计的内涵、原则与风格等方面来对景观规划设计的基本知识进行阐述。

## 第一节 景观规划设计的内涵

### 一、景观规划设计的含义

#### (一) 景观的定义

“景观”一词最早在欧洲出现,在希伯来文本的《圣经》旧约全书中,它被用来描写梭罗门皇城(耶路撒冷)的瑰丽景色。这里的景观也仅仅是视觉上的描述。而后大约在 19 世纪的时候,德国地理学家、植物学家 Von. Humboldt 将景观作为一个科学名词引入地理学中,并将其解释为“一个区域的总体特征”。Humboldt 提出将景观作为地理学的中心问题,探索由原始自然景观变成人类文化景观的过程。俄国地理学家贝尔格等人沿这一思想发展形成了景观地理学派。景观一词被引入地理学研究后,已不单只具有视觉美学方面的含义,而是具有地表可见景象的综合与某个限定性区域的双重含义。

由于景观涵盖的内容非常广泛,所以至今对景观的定义尚未有一个统一的解释。1963 年版的《Webster's》、1933 年版的《牛津英语词典》以及 1979 年版的《辞海》对景观的解释多把“自然风景”的含义放在首位。而 1989 年缩印本的《辞海》则认为“景观”一词有三层含义:“①地理学名词一般概念:泛指地表自然景色;②特定区域概念专指自然地理区划中起始的或基本的区域单位,是发生相对一致和形态结构同一的区域,即自然地理区;③类型概念类型单位的通称,指相对隔离的地段,按其外部特征的相似性,归为同一类型单位,如荒漠景观、草原景观等。”1990 年版的《中国大百科全书》概括了地理学中对景观的几种理解:“①某一区域的综合特征,包括自然、经济、文化诸方面;②一般自然综合体;③区域单位,相当于综合自然区划等级系统中最小的一级自然区;④任何区域单位。”

综上所述,对景观定义的理解,可以从四个方面入手:①景观可以作为视觉审美过程的对象,通过艺术的手法表达出来;②作为人类生活的空间,是人类生活的体验;③一个具有结构和功能、具有内在和外在一联系的有机生态系统;④一种记载人类历史、人与自然、表达希望和理想,赖以认同和寄托的语言和精神空间的符号。

#### (二) 景观规划设计的定义

所谓景观规划设计,就是指在一定的地域范围内,在规则的原则下,运用艺术和工程技术手

段,通过改造地形、种植树木、花草、营造建筑和布置园路等途径创作而建成的自然环境和生活、游憩境域的过程。这一过程体现了历史文化精神的延续和人文主义的关怀,为人类与自然的和谐相处做出了重大贡献。

## 二、景观规划设计的内容

景观规划设计的内容主要包括国土规划、场地规划、城市规划、场地设计和场地详细设计五个方面,具体如表 1-1 所示。

表 1-1 景观规划设计的内容

主要内容	具体项目
国土规划	自然保护区的规划
	风景名胜区的保护开发
场地规划	新城建设
	城市再开发
	居住区开发
	旅游游憩地规划设计
	河岸、港口、水域的利用
	开放空间与公共绿地规划
城市设计	城市空间的创造
	城市街景广场设计
	城市设计研究
	校园设计
场地设计	居住区环境设计
	科技工业园设计
	校园设计
场地详细设计	园林建筑小品
	建筑环境设计
	店面
	照明

## 三、景观规划设计的对象

景观规划设计的对象主要为非建筑空间。从使用性质上划分,包括城市公园绿地、居住区绿地、林地、园地、防护绿地、废弃地、广场、街道、文物古迹、历史街区、体育场馆户外运动区、度假区、风景区、绿道、滨水区、建筑墙壁和屋顶,以及其他各类开放空间。



#### 四、景观规划设计的基本功能

功能是指事物或方法所发挥的有利的作用,具体来说,景观规划设计具有以下几种功能。

##### (一)使用功能

景观规划设计就是要通过空间布局、规模分配、景物塑造、游线设计,使对象空间达到其必需的使用功能。例如大型公园设计应该注意能同时容纳儿童、少年、青年、中年、老年等不同年龄层次人群的休闲活动需求;体育公园则围绕体育活动进行规划设计;生态公园则应该减少硬质铺装,多设计群落植被;广场则以硬质铺装为主,有大规模的开放平坦地,以容纳不同的人群活动;度假区应该充分发挥基地资源优势,体现景观差异性,大型度假区要有足够的住宿、停车、餐饮、游乐等设施。

景观规划设计师还应充分掌握相关人体工学、行为学、工程学、社会学、心理学的相关知识。例如公共活动区应注意无障碍化设计要求,在台阶处设置坡道,水边设置护栏;儿童游乐区应注意根据儿童尺度进行设计,并兼顾安全防护要求。此外,建筑中庭应充分考虑穿行便利因素。

##### (二)生态功能

景观规划设计处理的一般是非建筑空间,因此应充分考虑生态环保功能。植被、水体是景观规划设计两大要素,景观规划设计师应在充分掌握园林植物、水文相关知识的基础上,通过植物群落搭配、绿道网络、生态空间设计等手段,促进、提升基地的生态价值,发挥生态功能。

图 1-1 为某小区的景观规划设计局部剖面。设计者在设计中贯穿了生态设计思想。小区里面有河道,河道的驳岸采取自然生态的方法设计,布置了连续的群落植被,包括乔木、灌木,以及观赏水景的木甲板,这样提升了小区的生态功能,达到宜人悦目的效果。

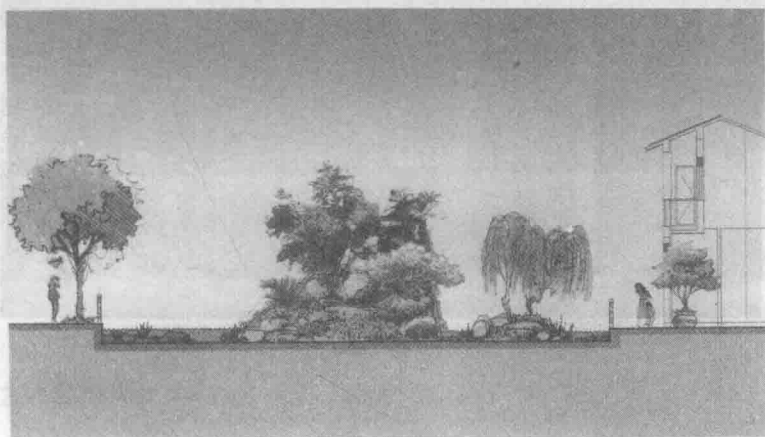


图 1-1

##### (三)历史文化保护功能

对城镇地块进行整体的景观规划设计,可以达到挖掘、保护地方历史文化价值的功能。这类地块本身具有历史性建筑物或者构筑物遗迹,由于保护不善,面临毁灭的危险。景观规划设计应

不单独着眼于个别建筑的保护,而是从整体环境出发,提出有效可行的保护措施和保护规划,同时通过对该地块外环境的整体设计,达到保护历史文化价值的功能。

## 五、景观规划设计的特征

景观规划设计的特点主要表现在以下几方面。

### (一) 适应性

所谓适应性,就是指景观空间的形式和功能上与环境相互协调,不仅要赋予景观环境以功能性,还要让生活在或者流连于该环境中的人得到视觉与心灵的美感体验与满足,又能够容纳公众多种活动,从物质和精神两方面引导市民的日常生活,这也是“以人为本”设计原则的具体体现。

景观规划设计追求的目标是使拥挤的城市成为一个健康的、宜人的地方,以满足人们工作、居住、儿童成长和参与公众事务的需要,并且设计必须与项目所在地特有的生态、文化和历史相协调——即尊重地方特色。例如商业步行街,它不是仅仅靠几个商场就能形成的,而是要把商业活动、绿化、游览、休闲娱乐活动集中布置于步行街上,才能满足人们的多种活动需求。上海南京路步行街是上海最繁华的商业街,是城市的标志之一,有一百多年的历史。在南京路的改造过程中,充分发挥其购物、旅游、商务、展示和文化功能,将南京路建成集购物、餐饮、旅游、休闲为一体,环境幽雅,文化层次高,具有世界一流水准的步行商业街,如图 1-2 所示。

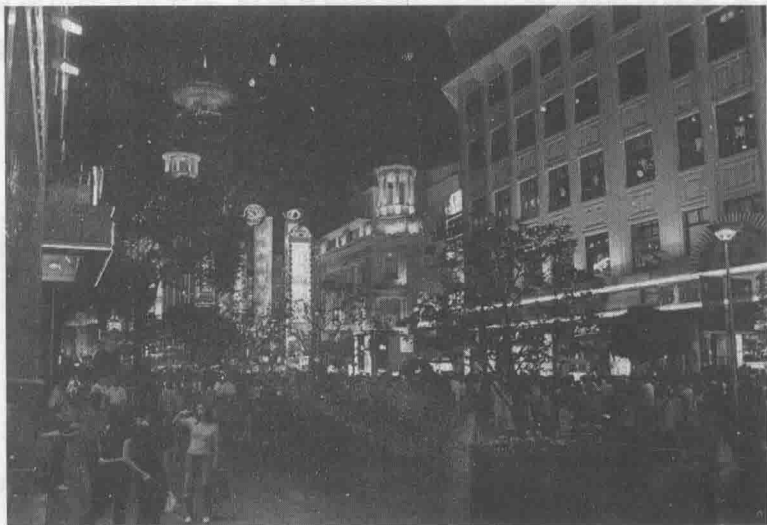


图 1-2

### (二) 多样性

景观规划设计的多样性是指在环境健康发展的前提下,提供多样化的自然环境、开敞空间和各种功能设施,为公众提供多种体验和选择性。同时,也为各种材料、技术的多样性表达提供空间。

世界每一阶段的建筑文化都是利用当时的建筑材料和技术,创造出相应的形式和空间的表达。作品的完美是通过与客户和工作伙伴之间的充分交流与合作来实现的;人性化可以通过设计作品充分理解客户、满足客户需求来获得,创新性则来自于对材料和建造技术灵巧且富于创造

性地应用。

随着技术的不断进步和发展,在建造技术和材料的应用中可以发现无数的创新机会。比如永久性的材料——石头、土壤、水和玻璃,动态而富于变化的树木;较新的材料——膨化聚苯乙烯和塑料。这些材料要用新的技术重新发掘新的用途。

### (三) 延续性

景观规划设计的延续性,就是指在建设中保持与自然环境和城市文脉的延续性。新建设的空间环境要素应该恰当、合理地融入已建成的历史文化环境中去。新的环境要素不应该突出表现自己而应该谦让于它周围的传统建筑物或融合于自然风景之中。例如罗伯特·F·瓦格纳公园坐落于曼哈顿西南角哈德逊河畔,与历史上有名的巴特力公园相毗邻,按照巴特力公园城的总体规划,瓦格纳公园将成为连接巴特力公园城的滨河公共空间与历史上的巴特力公园、曼哈顿金融区的重要纽带。从瓦格纳公园可以看到自由女神像和艾利斯岛的全景,从而将这两个历史和文化的标志引入到新的人文景观当中,如图 1-3 所示。



图 1-3

## 第二节 景观规划设计的原则

### 一、安全性原则

所谓安全性是指产品在制造、使用和维修过程中保证人身安全和产品本身安全的程度。

由于景观的安全性从根本上影响功能的发挥,因此在景观规划设计中考虑景观功能之前,首先要研究景观的安全性。景观作品只有在符合安全性原理的前提下,才能更好地发挥其各方面的功能和价值。景观规划设计的安全性包含两方面含义:一方面是景观自身的安全性,即要求景观工程本身不会对人、环境等其他客体产生损害;另一方面是景观所提供的安全性庇护功能,如

在火灾、地震等自然灾害发生时,能为人们提供防灾避难场所或发挥有益的作用。

要保证景观自身的安全性,在进行景观规划设计时需要重点考虑以下几点。

### (一)做好安全风险评估,保证场地安全

这主要包括地质灾害、洪灾等自然灾害发生的可能性,以及周边环境潜在的安全隐患,在此基础上进行景观规划和设计,可大大增强景观工程自身的安全性和其安全功能的发挥,反之则可能带来灾难性后果,如北川县城在“5·12”汶川地震中毁于一旦,城市被大面积的山体滑坡覆盖,震前美丽的城市景观变为震后的废墟。场地安全风险评估基本过程如下:风险识别、确定安全风险的后果属性、计算威胁指数,并对威胁进行排序,不同的场地属性和景观规划设计目的,可能对安全风险的重视程度不同,应根据实际情况,运用多属性决策原理,将风险概率、风险后果属性值、后果属性权重结合起来,得到各个风险的威胁指数。按照该方法,在较小尺度上可获得安全的景观场地,在较大尺度上可获得景观安全格局。

### (二)注重结构选型,确保结构安全

在景观小品和景观构筑物的设计过程中,要充分考虑结构的安全性。“天马行空”的设计虽然有可能取得视觉上的“愉悦”,但是如果景观结构存在安全隐患,最终实施的结果往往与设计初衷相去甚远,因此,景观规划设计应在确保结构安全的前提下进行。

### (三)慎重选择景观材料

所有的景观作品均需要材料进行构建,存在安全隐患的材料有可能对人体健康和生态环境造成恶劣的影响。材料的选择要避免有害物质的存在,如含对人体有害的物质的景观小品,在人长期接触后,可能导致皮肤病等疾病发生。而植物的配置也要考虑对现状生态系统的影响,如水葫芦的引入可能造成河流生态系统的破坏。

### (四)考虑特殊人群的使用

为公众提供休闲娱乐场所是景观规划设计的重要任务,如同建筑设计要考虑无障碍设计一样,景观规划设计也要考虑特殊人群的安全使用问题,尽可能使更多人亲近景观、享受景观。在设计过程中,要同时考虑儿童、老人、残疾人士等特殊人群对景观的安全使用。设计中应避免游人在景点边缘“望景兴叹”,在路径的规划上,要尽量保证核心景观的通达性,确保残疾人无障碍通道的畅通和安全。在安全防护设施的设计上,不仅要考虑对成人的保护,还要重点考虑对儿童的保护,主要体现在材料选择、尺寸等细部设计上。

这就要求景观专业的学生应掌握防灾城市公共空间的规划和设计方法及原则,了解城市灾种及其特点,熟悉城市公共空间的防灾避难功能,掌握相关防灾规划理论和设计方法。在应用中注意吸收先进的规划设计理念和方法。

## 二、生态性原则

与自然共生是人的基本需求,生态文明是现代文明的重要组成部分。景观规划设计与建筑设计、机械设计、工业设计等设计门类的根本区别就在于其“产品”是为人类接近自然、认识自然、

享受自然,提供更有生命的场所,最终达到人与自然的和谐。对自然的认识与运用已不仅仅局限于视觉感受,而是扩展到生态保护、生态服务与重塑景观价值观在内的全面认识和运用中。景观规划设计遵循的生态性原则主要体现在自然优先和生态文明。

### (一) 自然优先

自然的因素在景观规划设计中扮演着重要角色。其实,自然的“设计”才是最伟大的,景观中最朴实、最壮观甚至最动人的部分往往来自于自然。因此,景观规划设计时必须结合自然环境,遵循自然优先的原则,对自然环境给予高度重视和尊重,要反映人们对自然的依恋,唤起人们对自然过程的天然情感联系。要实现这一点,就要在景观规划设计时重点考虑以下几方面。

(1)要注重保护自然景观资源,保留大自然的肌理,以基地为中心,充分利用原有基地特性,保持自然景观格局的连续性,在时间和空间的双向维度上拓展思维,寻找现在与过去、将来,可见与不可见的各种因素,展现人与自然的时空联系,如自然形成的九寨沟壮丽景观(图 1-4)。



图 1-4

(2)要充分显露自然元素和展现自然生态过程,通过多种方式引导人们体验自然,培养人们对自然的关怀,达到生态教育的作用。

(3)景观规划设计要有地域化的特征,尊重传统文化和乡土知识,适应场所的自然过程,使景观规划设计吻合自然的生态过程与功能,与当地的气候、土壤、地形、地貌、水文、植被等自然因素有机结合,保持景观生态过程的自然性和完整性,从而使景观规划设计成为自然的延续与补充。与自然相结合的原理在地方民居建设时得到很好的体现,如丹巴甲居藏寨格局(图 1-5)。

然而,人类活动已经并继续深刻地影响着大地,特别是随着城市的发展,现在某些自然景观已不再是原生景观,而是被人们改造后的次生景观。特别是城市景观的自然美是直接改造加工后以自然为对象的美,自然的景观显得越发宝贵,景观规划设计师甚至在巨大的城市建设压力下,努力挖掘地方自然因素并有机地融入自身的景观规划设计作品中,取得了良好的景观效果。例如沈阳建筑大学新校园即是以东北稻作为景观素材,设计了一片独特的稻田校园景观(图 1-6)。

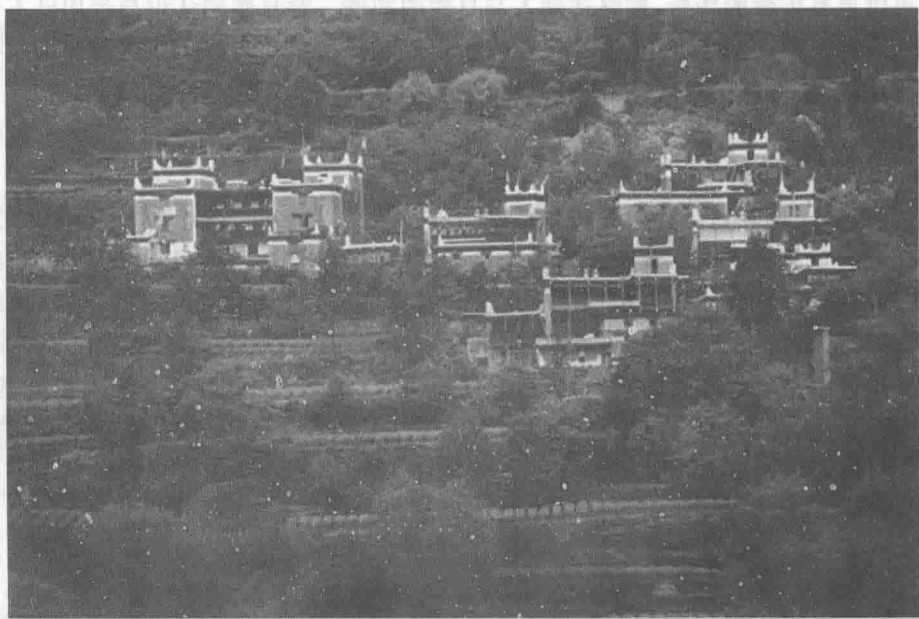


图 1-5



图 1-6

## (二) 生态文明

景观与生态的关联不言而喻,保护自然环境、维护自然过程是利用自然和改造自然的前提,是体现生态文明的物质载体。在生态与环境问题日益挑战人类生存条件的今天,生态效益已经成为景观规划设计需要考虑的重要问题。杰里科列举了三个理由加以说明:其一,人类活动正在干扰现存生物圈微妙的自然平衡秩序,正在破坏地球的保护层,人类只有通过自身的努力才能恢复这种平衡,以保证生存;其二,人类的努力首先需要诉诸生态,生态系统实际上是有效的动物状态的回归;其三,人类自己就是从这样的充满生机的动物状态进化过来的,人类所创造的环境,实际上,也就是他们的抽象观念在自然界中的具体体现。

景观的生态价值表现在多个方面:景观是保持区域基本生态过程的重要资源,对维持区域生

态平衡具有重要的意义;景观生态系统的生产及供给过程为人类的生存创造了物质基础;景观所具有的生态庇护、环境改善等功能是城市人工环境的重要支撑。城市景观系统在再现自然环境、维持生态平衡、保护生物多样性、保证城市功能良性循环和城市系统功能的整体稳定发挥等方面都发挥着重要作用,立足于自然生态的景观规划设计也成为今天解决城市环境问题的重要途径。例如,成都市在城市急剧膨胀和扩张的同时,在建设用地急剧紧张的情况下,还以恢复自然生态环境为主题,在市区的黄金地段,紧靠历史名园杜甫草堂修建了浣花溪湿地公园,建成后不仅得到学术界的高度肯定,而且深受成都市民的喜爱。

生态文明应用到景观规划设计领域要按照尊重自然、集约节约、可持续发展的原则,保护物种多样性,倡导对自然资源的循环利用和场地的自我维持,在景观规划设计、建造和管理维护的全过程中,始终以对生态环境进行持续性的改善为目标。在景观实施过程中,应该不断提高可再生资源的利用率,少用甚至不用不可再生资源;通过提高使用效率尽可能减少包括能源、土地、水资源、生物资源的使用;利用废弃的土地和既有的材料服务于新的景观功能,包括植被、土壤、砖石等,以节约资源和能源的消耗。通过设计稳定的景观生态系统,减少人工维护,以最少的费用获得最大的生态效益。

从欧美景观规划设计发展过程可以看到,生态的原理对景观规划设计的发展产生了巨大的推动作用,使景观在艺术追求的基础上更增添了科学的内涵。因此,生态领域的研究成为景观发展的重要方向之一,生态学所涉及的问题已经成为景观建筑学内在和本质的内涵,生态学的引入使景观规划设计的思想和方法发生了巨大转变。生态的设计也已成为景观规划设计师的自觉选择,德国的杜伊斯堡工业遗址公园、荷兰的东斯尔德大坝景观、英国的伊甸园植物园等著名景观规划设计作品均是对生态文明理念的诠释。

### 三、文化性原则

景观规划设计的文化性原则主要体现在文化景观、历史景观和地域景观三个方面,具体如下。

#### (一)文化景观

##### 1. 景观的文化积淀

作为一种文化载体,任何景观都必然地处特定的自然环境和人文环境,自然环境条件是文化形成的决定性因素之一,影响着人们的审美观和价值取向,同时,物质环境与社会文化相互依存、相互促进、共同成长。针对景观规划设计活动,其创作过程必然与社会各种文化现象有着千丝万缕的联系,如政治、经济、文化、艺术等,除了物质要素如顺应历史的大地形态、采用先进的技术手段、使用生态的景观材料等必要的并且是基本的要求之外,还渗入各种精神与文化意识。要使景观作品具有文化内涵,就一定要真正理解文化的精神意义,更多地运用人类积淀的精神财富,优秀的景观作品还将作为当代的精神财富传承给后人、后世。

##### 2. 景观的文化内涵

景观作品的主要价值体现在外部形式之外的内在内容。任何一个景观,作为审美客体,在审美过程中总有一种原始美或物质形态的自然美的特征存在,例如,我国的风景区是大自然千

百亿年来鬼斧神工的杰作,是天地自然规律形成的、各具特色的景观精粹,雄壮的泰山、奇特的黄山、秀丽的峨眉、险要的华山、幽静的青城,其风光都是绝世遗产。美不胜收的自然景观固然重要,无疑能够引人入胜,但其价值还是有限的,而风景名胜区蕴藏着的丰富文化、承载着的悠久历史,才使自然风光具有社会的审美意义,富有文化的识读意义。以泰山为例,封建帝王祭天封禅活动在泰山留下的文物古迹,佛道两教盛行使泰山遍布庙宇名胜,历代名人宗师怀着仰慕之情来到泰山漫游后留下许多赞颂诗篇,正是文化遗存才使泰山以五岳独尊名扬天下,为中国十大名山之首,并于1987年被联合国列入世界自然与文化双遗产名录(图1-7)。



图 1-7

实际上,我国的国家风景名胜区(National Scenic Beauties and Historic Interest Zones)在国际上对应的英文名称是“National Parks of China”(中国国家公园),从中文名称上就可以看出风景名胜区所具有的自然景观价值(风景 Scenic Beauties)和历史文化价值(名胜 Historic Interest Zones)这一双重特征,这也是我国国家公园与诸如美国黄石国家公园以及非洲重在保护珍稀动植物的国家公园的区别。

由此,文化、历史与景观有机结合的结果是文化得以拓展、历史得以延续,而景观也因此拥有文化的气质、历史的内涵,使之更加丰富多彩。

### 3. 景观的文化识读

景观中蕴含着文化内涵的根本原因是作为景观审美主体的人的参与。这是因为,景观首先需要人的识读,然后才能进入审美的精神境界,这一过程使人文因素渗透到景观,如对自然景观特征的领悟是人参与的结果,其特征的形成也是经过人的感性感悟和理性总结而提炼出来的,从而景观的自然美才得到进一步升华。“五岳归来不看山、黄山归来不看岳”以及“峨眉天下秀、夔门天下雄、剑门天下险、青城天下幽”即是人们对自然景观特征的高度概括。

与其他文学艺术作品一样,景观规划设计作品价值体现的过程包括创作和欣赏两个阶段,景观意境的获得也需要两方面的支持,一方面是设计者有意识的景观文化塑造,另一方面是欣赏者的心领神会,特别需要欣赏的人具有一定的文化修养和对其他艺术形式的了解。欣赏不是消极的接受过程,而是较为复杂的心理过程,它需要调动大量的文化知识,如果一个人缺乏艺术修养



和艺术趣味,即使最优秀的景观作品展现在他面前,也难以感受到景观形式背后隐含的意义。

景观作品的审美特征之一是象征性,同时也包含着感知、理解、情感、联想等诸多心理因素的共同作用活动,是感性和理性相结合的过程,是对艺术作品的再创造过程,以完成和实现、补充和丰富艺术作品的审美价值,否则难以引起审美再创造的联想,仅存使用功能了。因此景观意境不只是设计的研究论题,而且也是游赏识读范畴的内容。掌握一定的书法、绘画、文学知识,在一定程度上可以提高对景观美的鉴赏能力和领悟深度及敏感度,这有助于进入景观“品”与“悟”的欣赏层次,否则是不能高品位、高格调地去鉴赏景观作品的。

当然,面对同样的景物,不同的人、同一人在不同的心境下,都会有不同的结果甚至相反的审美识读。例如,面对客观的深秋景色,可能喜可能愁,唐代诗人刘禹锡的《秋词》热情赞颂秋天的美好,意境开阔,情调高昂:“自古逢秋悲寂寥,我言秋日胜春朝。晴空一鹤排云上,便引诗情到碧宵。”而宋代词人史达祖的《玉蝴蝶》:“晚雨未摧宫树,可怜闲叶,犹抱凉蝉。短景归秋,吟思又接愁边。漏初长,梦魂难禁,人渐老,风月俱寒。想幽欢,土花庭甃,虫网栏杆。”感受到的却是落叶归根,遍地凋零,万念俱灰情景,词人感叹人渐老去,令人凄凉顿生。实际上,“秋”并无情感,此乃人心使然,正如王国维所言:“一切景语皆情语也。”

## (二) 历史景观

### 1. 景观与历史文化

景观规划设计中所具有的历史属性,通常以“文脉”加以表述。文脉一词,最早来源于语言学的定义,文脉是语言学术语,说明承上启下的含义,对其广义的理解是指介于各种元素之间对话的内在联系,更确切点,是指在局部与整体之间、事物发展前后之间以及历史传承的过程之间的内在联系。对于景观规划设计而言,任何景观都具有特定的场地,为了在设计时准确把握历史的传承,掌握文化的脉络,景观规划设计师必须了解历史与文化原理,考虑文化传统的沿袭性,使景观能反映特定的时空观,与周围自然环境和人文环境有机结合,使景观既要符合社会整体形象的需要,又要有自己独特的个性。从景观解读的角度来讲,伴随历史变迁,具体景观形态可以传递给观赏者蕴含其中的文化因子,对历史和文化缺乏了解,就难以产生恰当的艺术联想。

### 2. 景观的历史体现

人们在不同历史背景下的生活方式、文化活动以及所拥有的科技发展水平都具有差异性,这种文化和技术的差异性制约了人们的自然价值取向,影响了人们对待大地的态度,决定了人们的土地利用方式,由此提炼出来的不同时代的景观指导理论和设计评价标准,受到当时生产力的强烈影响。例如,农业时代(小农经济)体现出唯美论;工业时代(社会化大生产)体现出以人为中心的再生论;后工业时代(信息与生物技术革命国际化)体现出可持续论。就景观审美而言,人们的审美标准在每个历史阶段都有所差异,直接影响到景观的创作、识读。

由此,一定时期的景观作品,与当时的社会生产、生活方式、家庭组织、社会结构都有直接关联。从景观自身发展的历史分析,景观在不同的历史阶段,具有特定的历史背景;景观规划设计师在长期实践中不断积淀,形成了系列的景观规划设计理论与手法,体现了各自的文化内涵。从另外一个角度来讲,景观的发展是历史发展的物化结果,折射着历史的发展,是历史某一个片段的体现。有的景观是为了再现历史原貌,设计者对历史上的事物抱有无限的好奇心与偏好,甚至