

动物大直播视频

图 解 中 国 地 理

刘志才◎编著

科学是推动我们人类发展的主要动力，对迅猛发展的科学知识进行普及，不仅可以使我们了解当今科学发展的现状，而且可以使我们树立崇高的理想：学好科学知识，长大为人类做出自己应有的贡献。

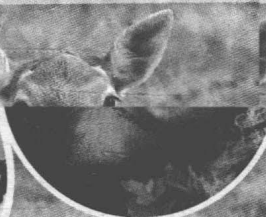


吉林出版集团有限责任公司 | 全国百佳图书出版单位

TU JIE ZHONG GUO DILI
图解中国地理

DONG WU DA ZHI BO SHI PIN 刘志才◎编著

动物大直播视频



吉林出版集团有限责任公司 | 全国百佳图书出版单位



目录

CONTENTS



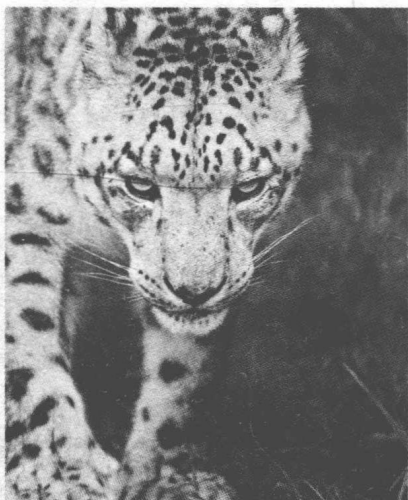
察青松多——白唇鹿006

四川卧龙——大熊猫016

西藏芒康——滇金丝猴032

阿尔金山——双峰骆驼040

博格达峰——雪豹052



升金湖——白头鹤 058

安徽宣城——扬子鳄 064

盐城海滩——丹顶鹤 072

东台岸滩——中华鲟 078

铜陵夹江——淡水豚 084

大丰滨海——麋鹿 092



坝王岭——黑冠长臂猿 098

大山包——黑颈鹤..... 108

惠东港口——海龟..... 114

大连长兴——斑海豹 122

吉林珲春——东北虎 130

碧水中华——秋沙鸭..... 140

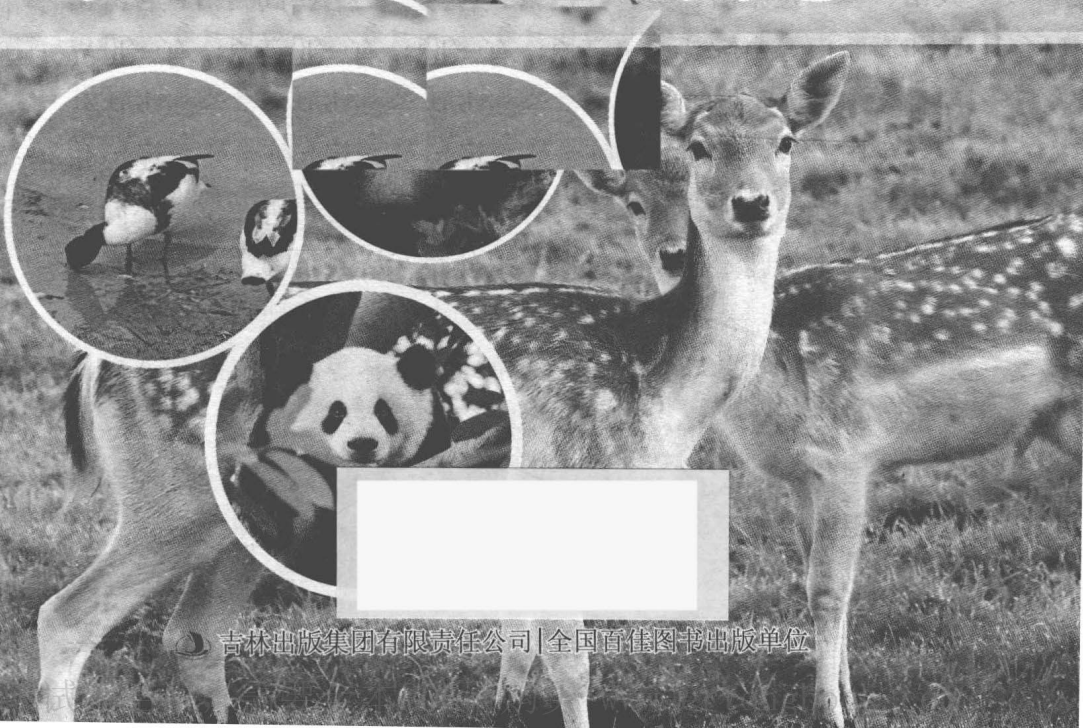
武陵源——大鲵 150



TU JIE ZHONG GUO DI LI
图解中国地理

DONG WU DA ZHI BO SHI PIN 刘志才◎编著

动物大直播视频



吉林出版集团有限责任公司 | 全国百佳图书出版单位



前言

PREFACE

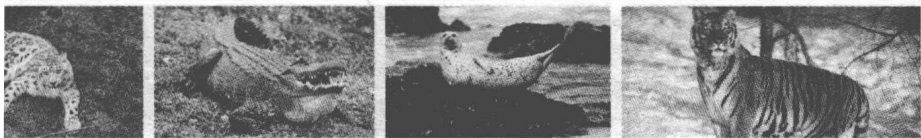


我国历史悠久，幅员辽阔，土地广袤，物产丰饶，汇集了世界上众多复杂的地形、地貌：有雄伟的高原、起伏的山岭、广阔的平原、低缓的丘陵，还有群山环抱、中间低平的盆地，共同构成了我们美丽祖国的广阔大地。

我国山脉多呈东西和东北至西南的走向，主要有阿尔泰山、天山、喜马拉雅山、秦岭、大兴安岭、长白山、武夷山、台湾山脉和横断山等山脉。西部有世界上最高大的青藏高原，有“世界屋脊”之称，珠穆朗玛峰为世界第一高峰。

我国有四大高原，由于高度、位置、成因和受外力侵蚀作用不同，外貌特征各异。我国有四大盆地，由于所在位置不同，其特点也不相同。我国丘陵众多，分布广泛，东部主要有辽东丘陵、山东丘陵、东南丘陵。我国有三大平原，在地形上也各具特色。我国还有很多岛屿、沙漠、草原、森林等，从自然到人文，所蕴藏的奥妙与美景，那简直是无穷无尽。

我国河流、湖泊众多，蕴藏着丰富的自然旅游资源。我国有许多源远流长的大江大河，主要有长江、黄河、黑龙江、松花江、雅鲁藏布江、怒江、澜沧江、雅砻江等。在长江中下游地区，分布着我国最大的淡水湖群。在西部以青藏高原湖泊较为集



中，多为内陆咸水湖。

我国自然旅游资源，以山水风光最为重要。如五岳名山、四大佛教名山和景色奇绝的黄山、庐山、石林等，还有桂林山水、长江三峡、杭州西湖美景、云南大理、丽江、西双版纳和台湾日月潭等，都是人文气息浓郁，景色绮丽迷人。

总之，正如一首歌中唱到的：“我们都有一个家名字叫中国，兄弟姐妹都很多景色也不错，家里盘着两条龙是长江与黄河，还有珠穆朗玛峰儿最高山坡……看那一条长城万里在云中穿梭，看那青藏高原比那天空还辽阔……我们大中国呀好大一个家，永远那个永远那个我要伴随它……”

为了培养广大读者的爱国热情和自豪之感，全国认识我们美丽的祖国，我们特别编辑了本套丛书，主要包括我国的江河、湖泊、名山、景观、自然、地质、水文、名胜、生态、动物、植被、森林等。

本套丛书图文并茂，形象生动，通俗易懂，丰富多彩，具有很强的系统性、科学性、可读性和新奇性，非常适合广大读者阅读，也适合各级图书馆收藏和陈列。





目录

CONTENTS



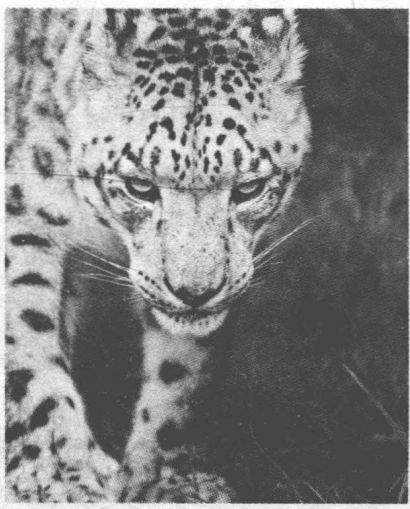
察青松多——白唇鹿006

四川卧龙——大熊猫016

西藏芒康——滇金丝猴032

阿尔金山——双峰骆驼040

博格达峰——雪豹.....052



升金湖——白头鹤..... 058

安徽宣城——扬子鳄 064

盐城海滩——丹顶鹤 072

东台岸滩——中华鲟 078

铜陵夹江——淡水豚 084

大丰滨海——麋鹿..... 092



坝王岭——黑冠长臂猿 098

大山包——黑颈鹤..... 108

惠东港口——海龟..... 114

大连长兴——斑海豹 122

吉林珲春——东北虎 130

碧水中华——秋沙鸭..... 140

武陵源——大鲵 150



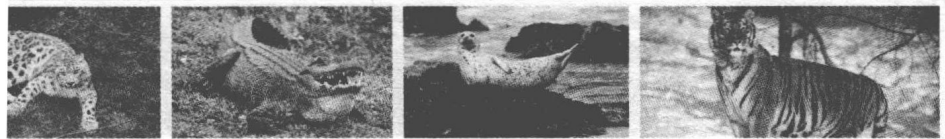


察青松多——白唇鹿

察青松多自然保护区位于四川白玉县境内，是以保护白唇鹿、金钱豹、金雕等珍稀野生动物及其自然生态系统为主的森林和野生动物类型的国家级自然保护区。

察青松多自然保护区隶属于白玉县的麻绒乡、安孜乡、纳塔乡和阿察乡。东面以纳塔乡和白玉县与新龙县的县界为界，西面以麻曲河以西的分水岭为界，南面以白玉县与巴塘、理塘县的县





界为界，北面以麻绒乡的集体林与国有林分界线和若当沟与哈皮柯的分水岭为界。

保护区因处在青藏高原东部，加上高海拔及特殊的地形地貌特点，形成了独特的大陆型季风高原气候。干湿季节分明，日温差别较大，干燥、寒冷、日照充足，气候立体特征明显，垂直差异大。从低到高可划分为3个垂直气候带：山地寒温带、高山亚寒带、高山寒带。

保护区内森林植被保存完好，自然景观优美，风光秀丽，生物资源非常丰富。森林植被原始状态完整，森林生态系统中浓密的林冠层、较厚的苔藓、枯枝落叶层和腐殖质及大面积的高山草甸、湿地系统使它能涵养水源、稳定河川流量，因此是长江上游重要的水源涵养地。



察青松多风景秀丽，自然生态原始完整，湖泊紧密相连，水清见底、水平如镜，飞禽走兽结伴成群。栖息在这里的珍稀动物种类繁多，经调查区内国家一级和二级保护动物有30种之多，而且分布数量密集。其中重点保护对象白唇鹿有600只以上，在整个自然保护区中以白唇鹿分布数量最大而闻名中外。

国家一级保护动物有金钱豹、雪豹、黑颈鹤、黑鹳、金雕、玉带海雕、绿尾虹雉等。国家二级保护动物有盘羊、岩羊、斑羚、山驴、藏原羚、水鹿、白臀鹿、林麝、金猫、石豹、天鹅、藏马鸡等。另外，在察青松多的高山湖泊中还有原始种的裸鱼。

保护区的自然条件适宜以白唇鹿为主的国家一级保护动物生存。白唇鹿分布集中，丰富的动物物种是巨大的生物基因库，构成绚丽奇特的自然生态王国。



从动物地理分区上看，察青松多靠近古北界与东洋界的分界线，属于古北界青藏区青海藏南亚区，其动物地理群为南北物种混杂，特有种十分丰富。

白唇鹿是青藏高原的特产动物，为我国特有，是典型适应高寒草甸生活的种类。白唇鹿是集群生活的鹿类，其集群的大小根据季节和环境的不同有很大区别。

据调查，白唇鹿在我国共有15000余只。在四川分布于甘孜、阿坝、凉山和雅安24个县境内，甘孜州分布较广，17个县均有。但白玉县察青松多保护区是白唇鹿最集中的分布区之一，保护区的主要保护对象就是白唇鹿及其栖息地。

白唇鹿被誉为中国“活黄金”，又名岩鹿、白鼻鹿、黄鹿。





唇的周围和下颌为白色，是一种典型的高寒地区的山地动物。

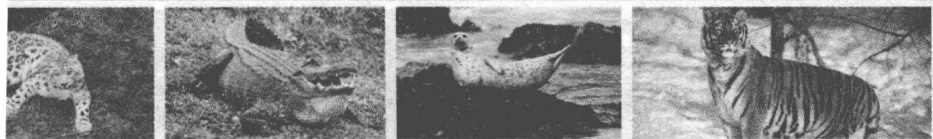
白唇鹿根据组成鹿群的个体年龄和性别，可分为由雌鹿和仔鹿加上1岁雄鹿的雌性群、雄性群以及雌雄混合群3个类型。

白唇鹿在分类上，白唇鹿属于偶蹄目，反刍亚目，鹿科，鹿亚科，鹿属。在进化系统树上被认为是鹿属中处于中间位置的种类，其顺序是：泽鹿—水鹿—白唇鹿—马鹿—梅花鹿。白唇鹿起源于青藏高原，没有亚种分化。

白唇鹿体重200千克以上，体长1.5米至1.9米，肩高1.2米至1.4米，臀高1.2米至1.4米，站立时，其肩部略高于臀部。

白唇鹿耳长而尖。雄鹿具茸角，一般有5个叉，个别老年雄体可达6个叉，眉枝与次枝相距远，次枝长，主枝略侧扁。因其角叉的分叉处特别宽扁，故也称作扁角鹿。雌鹿无角，鼻端裸露，上下嘴唇、鼻端四周及下颌终年纯白色。





白唇鹿毛被及色调在冬夏有差别。冬季毛厚，毛略粗而稍有弹性，毛形直，毛尖处稍弯曲，通体呈现一致的枯黄褐色，胸腹及四肢内侧乳白或棕白色，四肢下端棕黄浅褐色，臀斑黄白色。夏季毛被薄而致密，通体色调多变异，有褐棕色、灰褐色或灰棕色等，臀斑棕色或黄棕色。出生鹿羔毛被柔软，在浅棕色的体背分布有不规则的斑点。

白唇鹿通体呈黄褐色，因此当地人又称它“红鹿子”。唇端、颊后、颈至喉部毛色纯白，因此称白唇鹿。

白唇鹿的头骨与同属的其他鹿相比，由于鼻部颜面的幅度宽，所以显得幅度宽于长度。这大概与适应干燥而寒冷地带的生活有关。泪窝大而深，被认为可能与在草原上的相互通讯有关。

白唇鹿牙齿的特征表现为臼齿的旁茎锥、中茎锥以及后茎锥



发达，被认为这是对采食青藏高原坚硬的禾本科和莎草科草本植物的一种适应。

白唇鹿每年繁殖一次，孕期约8个月，每胎产1仔，幼鹿身上有白斑。成年白唇鹿平时雌雄分开活动，只有在交配季节即将来临时，才混合群集由暖季栖息地向越冬栖息地迁移，并最后组成交配群。但各交配群之间界线分明，由主雄鹿支配全群

其他成员。

白唇鹿喜群居，除交配季节外。雌雄成体均分群活动，终年漫游于一定范围的山麓、平原，开阔的沟谷和山岭间。主要在晨、夕活动，白天大部分时间均卧伏于僻静的地方休息、反刍。

在气温较高的月份，生活于海拔较高的地区，9月份以后随着气温的下降，又要迁往较低的地方生活。

白唇鹿雄鹿长茸期间，一般七八只组成雄鹿群活动于较高的山腰、山脊附近，受惊时均向高处逃窜。雌鹿常10多只一起组成家族性的鹿群，多活动于山体的下部、受惊扰却朝较低处跑。至繁殖季节集群可多达数十只，乃至百余只。

白唇鹿在晨夕采食，以高原生长的草本植物为主，禾本科和莎草科植物是白唇鹿的主要食物，也啃食山柳、金腊梅、高山栎



和小叶杜鹃等灌木的嫩枝叶。但随着栖息环境的不同，其食物比例和成分也有所改变。

白唇鹿分布区域多属牧区，由于畜牧业扩大，草场退化，严重影响了它们的活动、食物和分布状况，致使种群间缺少基因交换，遗传逐渐衰竭。

白唇鹿保护区对各地资源进行了普查，在查明的基础上，制订了保护和持续利用的对策和行动计划，包括规划出以保护白唇鹿为主的珍稀动物及其生态系统的自然保护区。严加控制捕捉幼鹿驯养，坚决制止盗猎雄鹿取茸，确保白唇鹿种群的恢复和稳定。修建较大规模的白唇鹿饲养基地，进行人工圈养与散放。

保护区白唇鹿资源的保护是非常好的，从事保护工作的人员善于利用当地的习俗，建立了村社野生动物保护目标责任书，通

