

“十三五”国家重点图书

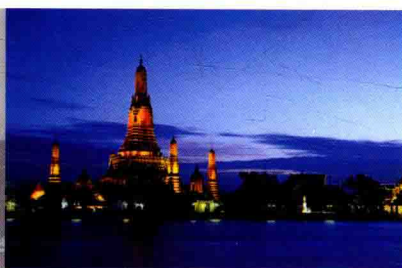
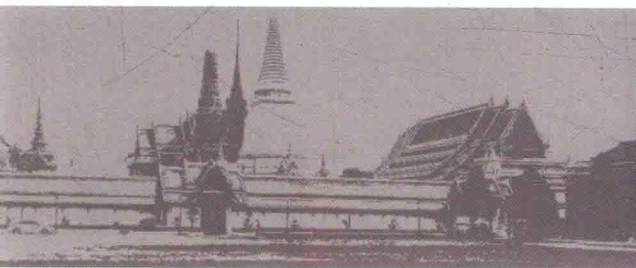
一带一路沿线国家 法律风险防范指引

Legal Risk Prevention Guidelines of One Belt One Road Countries

(泰 国)

Kingdom of Thailand

《一带一路沿线国家法律风险防范指引》系列丛书编委会 编



中国财经出版传媒集团
经济科学出版社



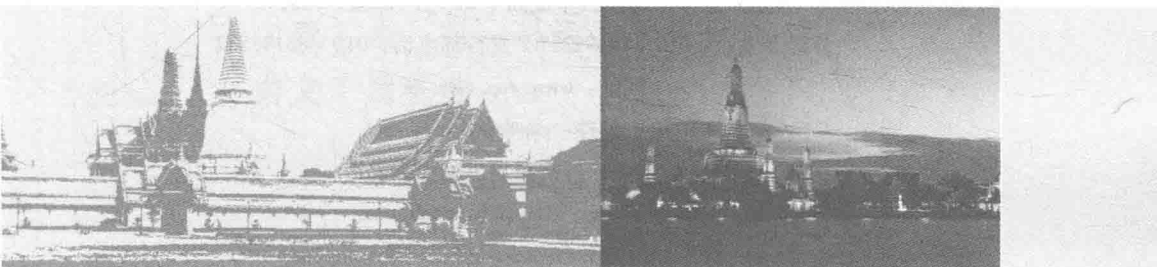
“十三五”国家重点图书

一带一路沿线国家 法律风险防范指引

Legal Risk Prevention Guidelines of One Belt One Road Countries

(泰 国)
Kingdom of Thailand

《一带一路沿线国家法律风险防范指引》系列丛书编委会 编



图书在版编目 (CIP) 数据

一带一路沿线国家法律风险防范指引·泰国/《一带一路沿线国家法律风险防范指引》系列丛书编委会编.
—北京: 经济科学出版社, 2016. 2
ISBN 978-7-5141-6628-6

I. ①—… II. ①—… III. ①法律-汇编-世界
②法律-汇编-泰国 IV. ①D911.09②D933.609

中国版本图书馆 CIP 数据核字 (2016) 第 038475 号

责任编辑: 柳 敏 段小青
责任校对: 刘 昕
责任印制: 李 鹏

一带一路沿线国家法律风险防范指引 (泰国)
《一带一路沿线国家法律风险防范指引》系列丛书编委会 编
经济科学出版社出版、发行 新华书店经销
社址: 北京市海淀区阜成路甲 28 号 邮编: 100142
总编辑部电话: 010-88191217 发行部电话: 010-88191522
网址: [www. esp. com. cn](http://www.esp.com.cn)
电子邮件: [esp@ esp. com. cn](mailto:esp@esp.com.cn)
天猫网店: 经济科学出版社旗舰店
网址: [http://jjkxcbs. tmall. com](http://jjkxcbs.tmall.com)
北京季蜂印刷有限公司印装
710×1000 16 开 18.25 印张 240000 字
2016 年 4 月第 1 版 2016 年 4 月第 1 次印刷
ISBN 978-7-5141-6628-6 定价: 48.00 元
(图书出现印装问题, 本社负责调换。电话: 010-88191502)
(版权所有 侵权必究 举报电话: 010-88191586
电子邮箱: [dbts@ esp. com. cn](mailto:dbts@esp.com.cn))

《一带一路沿线国家法律风险防范指引》

系列丛书

编委会名单

(泰 国)

主 任：王文斌

副主任：郭祥玉

委 员：(按姓氏笔画为序)

王书宝 王甲国 王 强 衣学东

肖福泉 张 华 张锦平 张向南

杜江波 秦玉秀 黄耀文

本书编写人员：(按姓氏笔画为序)

王 蕾 朱 凯 孙逸文 张龙飞

岳向文 周艺燕

编者按

“一带一路”战略是党中央、国务院统筹国内国际两个大局作出的重大决策。“一带一路”沿线国家大多是处于转型中的发展中国家，法律制度存在较大差异，政策环境较为复杂。参与“一带一路”建设，迫切要求我国企业熟悉掌握国际规则，特别是所在国法律制度，全面分析评估和有效应对各类法律风险。为此，我们组织编写《一带一路沿线国家法律风险防范指引》系列丛书。本系列丛书总结了“一带一路”沿线国家投资、贸易、工程承包、劳务合作、财税金融、知识产权、争议解决等领域法律制度、法律风险和典型案例。丛书内容丰富全面，案例鲜活生动，具有较强的实践性和参考价值。

在丛书付印之际，谨向给予丛书编写工作支持和帮助的国务院国资委和有关中央企业的领导、专家及各界朋友表示衷心的感谢。

《一带一路沿线国家法律风险防范指引》

系列丛书编委会

2015年12月11日

目 录

第一章 泰国法律概况	1
第一节 泰国概况	1
第二节 法律渊源和部门法体系	17
第二章 泰国投资法律制度	29
第一节 泰国产业现状及规划	29
第二节 外资立法体系及外资法基本内容	30
第三节 在泰国投资的法律风险与防范	46
第四节 典型案例	53
第三章 泰国贸易法律制度	56
第一节 泰国对外经贸关系现状	56
第二节 泰国对外贸易立法体系及主管部门	58
第三节 泰国货物、服务进出口管理政策	61
第四节 进出口商品检验检疫制度	65
第五节 海关管理制度	68
第六节 反倾销与反补贴法律制度	71
第七节 与泰国贸易有关的法律风险及防范	77
第八节 典型案例	79

第四章 泰国工程承包法律制度	82
第一节 泰国基础设施现状及规划	82
第二节 泰国有关工程承包立法体系及基本内容	90
第三节 在泰国承包工程的法律风险与防范	95
第四节 典型案例	102
第五章 泰国劳工法律制度	107
第一节 在泰国进行劳务合作的方式与业务流程	107
第二节 泰国劳工法律体系及基本内容	116
第三节 与泰国进行劳务合作的法律风险与防范	124
第四节 案例分析	133
第六章 泰国财税金融法律制度	141
第一节 泰国财税金融政策	141
第二节 泰国财税金融法律体系及基本内容	147
第三节 财税金融法律风险与防范	172
第四节 典型案例	178
第七章 泰国知识产权法律制度	181
第一节 泰国知识产权政策概述	181
第二节 泰国知识产权法律体系及基本内容	184
第三节 知识产权法律风险与防范	213
第四节 典型案例	217
第八章 争议解决法律制度	221
第一节 争议解决法律制度概述	221
第二节 诉讼制度	225
第三节 政治解决	235
第四节 争议解决的其他国际法	236

第五节 泰国与中国之间司法裁决和仲裁裁决的 承认和执行.....	246
泰国求助电话及有关联系方式	261
泰国主要政府部门及司法机构	262
泰国著名企业.....	265
泰国各大商会、协会名录	270
中泰两国经贸协议一览表	273
泰国金融机构及监管机构一览表	275
参考文献	278

第一章

泰国法律概况

第一节 泰国概况

一、泰国地理环境

(一) 地理位置

泰国，全称泰王国（The Kingdom of Thailand），旧称暹罗（Siam），地处中南半岛中部，东连柬埔寨，东南临太平洋泰国湾，南接马来西亚。西南濒印度洋安达曼海。西部及西北部与缅甸交界，东北部与老挝毗邻，湄公河为天然国界。国土面积51.3万平方公里，在东南亚地区仅次于印度尼西亚、缅甸。陆地边界线长约3 400公里，海岸线长2 420公里（暹罗湾海岸线1 930公里，安达曼海岸线490公里）。泰国属于东七时区，比北

京时间晚1个小时。^①

（二）地形地貌

地形平面形状宛如象头，南北距离1 620公里，东西宽775公里。北高南低，由西北向东南倾斜，50%以上为平原和低地。按自然特点，全国分为六大区域。

北部。面积9.3万平方公里，80%的土地是山地和丘陵，是全国最高地区，平均海拔1 600米。清迈因他暖峰海拔2 576米，是泰国最高峰。被泰国人称为“母亲河”的湄南河发源于此。

泰国东北部。面积16.8万平方公里，也称呵叻高原，海拔200~300米。地形由西向东南倾斜。呵叻市是该地区交通枢纽和经济中心，孔敬市次之。

中部。面积9.2万平方公里，也称湄南河平原，是泰国主要稻米产区，素有“泰国粮仓”之称。首都曼谷就坐落在此。

东部。总面积为3.4万平方公里，著名的海滨度假城市芭堤雅和深水大港廉差邦坐落于此。区内罗勇府是泰国重要的工业基地，因跨国汽车公司聚集而被称为“东方底特律”。

西部。面积5.4万平方公里，以山地为主。拥有泰国境内最美的瀑布和著名的桂河大桥。叻丕是该地区的工商业中心。

南部。面积7万平方公里，大部分地区是山地和丘陵。沿海地区有不少风景优美的海滩和岛屿，普吉岛、苏梅岛、甲米等旅游胜地均在该地区。宋卡是南部经济中心、交通中心和主要港口。

（三）气候状况

属热带季风气候，全年分为热季（3~5月）、雨季（6~10

^① 本节主要是事实类信息，主要引自商务部驻泰国经参处官网及商务部2015年度泰国对外投资合作国别指南报告。

月)和凉季(11月至翌年2月)三季。全年平均气温27.7℃,最高气温可达40℃以上。年平均降水量为1100毫米。平均湿度为66%~82%。

(四) 自然资源

自然资源丰富,主要有钾盐、锡、褐煤、油页岩、天然气,还有锌、铅、钨、铁、铋、铬、重晶石、宝石和石油等。1980年以来,在泰国湾和内陆先后发现了15个油气田。煤炭总储量15多亿吨,主要是褐煤和烟煤,约80%分布在北部的清迈、南奔、达、帕和程逸府一带。此外,在达、碧差汶、夜丰颂、清迈、南邦和甲米府还有含油量达5%的油页岩。泰国的金属矿产资源主要有锡、钨、铋、铅、锰、铁、锌、铜等。其中锡矿总储量约150万吨,占世界总储量的12%。非金属矿产方面,钾盐储量约4367万吨,居世界首位。森林覆盖率达25%。

二、泰国社会环境

在泰语中,泰国意为“自由的土地”,首都曼谷意为“神仙之都”。全国共77府,其中北部17个、东北部20个、中部26个、南部14个。府下设县、区、村。各府府尹为公务员,由内政部任命。曼谷市长由直选产生。曼谷是唯一的府级直辖市,位于湄南河畔,距入海口15公里。面积1568.7平方公里,人口690万(2013年)。曼谷城始建于1782年,是泰国最大的城市,也是泰国政治、经济、金融、贸易、文化和交通中心。曼谷北700公里的清迈是泰国著名的历史文化古城,建于1296年,曾为兰纳王朝(Lanna Thai)的首都。目前是泰国第二大城市,也是泰国北部政治、经济、文化教育中心。清迈城

市面积 40 平方公里，清迈府总面积 3 905 平方公里，常住人口 165 万（2012 年）。^①

（一）国旗、国徽、国歌、国花

国旗呈长方形，长与宽之比为 3:2。由红、白、蓝三色的五个横长方形平行排列构成。上下方为红色，蓝色居中，蓝色上下方为白色。红色代表民族，象征各族人民的力量与献身精神。白色代表宗教，象征宗教的纯洁。蓝色代表王室。蓝色居中象征王室在各族人民和纯洁的宗教之中。

国徽图案是一只半人半鸟形象的大鹏鸟（Garuda），传说是印度教主神之一毗湿奴的坐骑。它头顶金色宝塔，身着金色盔甲，双翼和尾部为深红色，两只利爪雄健有力，颈部、手臂和手腕有光彩夺目的金色饰品。

泰国的国歌叫《泰王国歌》，由德裔泰国皇室音乐顾问彼得·费特（泰文名字珍杜里扬爵士）于 1932 年作曲。歌词由 啞·沙叻努帕潘上尉于 1939 年填写，歌词大意是鼓励泰国军人上前线奋勇作战，保家卫国。

国花是金链花，金链树开的串状黄色小花，花序下垂。每年 2~5 月开花。

（二）人口、民族、语言、宗教

全国共有 30 多个民族，总计 6 700 多万人口（2014~2015 年统计）。泰族为主要民族，占人口总数的 75%、华族占 14%，马来族占 2.3%，其余是緬族、高棉族、苗族、瑶族、桂族、汶族、克伦族、塞芒族、沙盖族、孟族等民族。大约有 14% 的泰

^① 本节主要是事实类信息主要引自商务部驻泰国经参处官网及商务部 2015 年度泰国对外投资合作国别指南报告。

国人口是华裔，其中相当一部分来自中国广东省潮汕地区。

泰语为国语。泰语是素可泰王朝国王于1283年根据孟文和高棉文创造而成。当代泰语使用44个辅音、28个元音字母，分为5个声调。文字的书写采取连书形式，词与词之间不用标点，以空格断句。在泰国，英文也被广泛地使用，尤其是在曼谷和主要的旅游城市。潮州话、海南话、广东话在泰籍华人中使用较普遍。此外还有马来语和高棉语。

宗教主要有佛教、伊斯兰教、天主教和印度教。宪法虽未规定佛教是国教，但佛教实际上享有国教的地位与尊荣，对当地政治、经济、社会生活和文化艺术等领域有重大影响，比如广泛采用佛历的纪年方式，比公元纪年要早543年；不少法定假日是遵循佛教传统而设等。泰国素有“黄袍佛国”、“千佛之国”之美称，全国95%的人信奉佛教（主要为小乘教）。佛教为泰国人塑造了宽厚友善、崇尚忍让以及爱好和平的道德风尚。政府重要活动以及民间婚丧嫁娶等一般都举行宗教仪式由僧侣主持诵经祈福。男性佛教徒一生中至少都要剃度出家一次。泰国建立现代教学系统之前，佛教寺院是传统文化和佛学教育的重要场所。全国有佛寺3.6万座，僧侣约27万人，泰国僧侣委员会为泰国僧团的最高管理机构。虽然佛教在泰国占据主导地位，但宪法保护信仰自由和多种宗教并存，泰国国王是所有宗教的最高守护者。伊斯兰教是泰国第二大宗教，占全国人口4.6%，主要分布在邻近马来西亚的陶公、北大年。此外，天主教、基督教、印度教、锡克教等也有一定的信仰人群。

（三）历史

泰国旧称暹罗（Siam），远古时代就有人类居住繁衍。公元初年，今泰国北部和中部出现一些独立的部落。1238年开始形成较为统一的国家，先后经历了素可泰王朝、阿育塔雅王朝、吞

武里王朝和节基王朝。19世纪末，节基王朝五世王朱拉隆功大帝注重汲取西方经验进行社会改革，引进西方的行政、税收、教育和军事制度。1896年，英、法签订条约，规定暹罗为英属缅甸和法属印度支那之间的缓冲国，从而使暹罗成为东南亚唯一没有沦为殖民地的国家。1932年6月，人民党发动政变，废除君主专制政体，建立君主立宪政体。1939年6月更名为泰国。1941年被日本占领，泰国宣布加入轴心国。1945年恢复暹罗国名。1949年5月又改称泰国。1954年参加东南亚条约组织，1967年参加东南亚国家联盟。

（四）礼仪

泰国是一个礼仪之邦，被誉为“微笑国度”。泰国人性情温和、注重礼仪，尊重长辈。人们见面时通常将双手合十于胸前，互致问候，合十后也可不再握手。觐见王室成员时一般鞠躬致敬。见僧侣一般均以合十行礼。女性不得与僧侣握手或递送物品。泰国人视头部为最神圣的部位，忌讳别人触摸。长辈在座时，晚辈或下级必须绕道或弯腰穿行。忌用左手传递东西、接拿物品。坐时忌跷二郎腿，也不应将脚指向别人。谈话时，忌用手指指对方。到寺庙烧香拜佛或参观时，须衣冠整洁，脱鞋。

泰国人着装考究。衣服穿着前均要熨烫。正式场合和庄重的仪式，男士穿西装或民族服装，妇女穿过膝裙服，一般不着长裤。政府官员出席有王室成员主持或出席的活动时，需着白色文官服。

泰国人注重礼貌，个性含蓄，说话轻声、语调平和。多数泰国人不愿意与他们不熟悉的人进行商业往来，因此最好通过对双方都比较熟悉的组织或个人的介绍和引见。和泰国人交往时可以送些小的纪念品，礼物应事先包装好。

泰国人以大米为主食，菜肴以酸甜辣为特色，烹饪以煎烤炸

为主要方式。常伴以生菜蘸辣酱佐餐。农村过去用手抓饭，现多用匙勺，城市居民多数会用筷子，但用刀叉等更为普遍。辣椒是泰国人餐桌上必备品，饮料通常加冰块。

（五）泰国重要节日

泰国节日较多，主要包括国际性节日、与宗教相关的节日及王室纪念日等法定假日。泰国采用佛历纪年（以释迦牟尼涅槃之年为元年，公历加上 543 即为佛历年份）。泰国华人众多，民间也庆祝春节、中秋节等中国传统节日。泰国的政府机关及多数企事业单位实行每周五天工作制，周六、日公休；部分企业周六上午还需工作半天。

表 1-1 泰国法定假日

公历	中文名	备注
1月1日	元旦	
2月	万佛节	泰历3月15日
4月6日	曼谷王朝纪念日	纪念曼谷王朝的奠定
4月13~15日	宋干节/泼水节	泰国传统的佛历新年
5月	佛诞节	泰历6月15日，纪念佛祖释迦牟尼出生、成道和出灭
5月1日	劳动节	
5月5日	泰王登基纪念日	纪念现国王加冕
5月15日	春耕节	
7月	守夏节	泰历8月15日，纪念佛祖成道后向信徒讲说之日
7月	佛祖开示纪念日	泰历8月16日，是为期3个月的佛教斋戒期的首天
10月	出夏节	泰历11月16日

续表

公历	中文名	备注
10月23日	五世王纪念日	朱拉隆功大帝逝世纪念日
12月5日	父亲节、国庆节	现国王生日
12月10日	宪法纪念日	纪念1932年立宪

(六) 教育制度、主要媒体、社会治安

泰国实行9年制义务教育。中小学教育为12年制，即小学6年、初中3年、高中3年。中等专科职业学校为3年制，大学一般为4年制，医科大学为5年制。著名高等院校有：朱拉隆功大学、法政大学、农业大学、清迈大学、孔敬大学、宋卡纳卡琳大学、玛希敦大学、诗纳卡琳威洛大学、易三仓大学和亚洲理工学院等。此外，还有兰甘亨大学和素可泰大学等开放大学。

泰国媒体以私营为主，按市场规则运作。泰文媒体是泰国的主流媒体，英文、华文媒体居辅助地位。主要泰文报纸有《泰叻报》、《民意报》、《每日新闻》、《国家报》、《沙炎叻报》、《经理人报》等。主要华文报纸有《新中原报》、《中华日报》、《星暹日报》、《亚洲日报》、《世界日报》和《京华中原报》等。主要英文报纸有：《曼谷邮报》、《民族报》等。广播电台有230多家，其中由政府民众联络厅掌管的有59家。泰国国家广播电台为国家电台，设有国外部，用泰、英、法、中、马来、越、老、柬、缅、日等语广播。无线电视台共6家，都设在曼谷，大部分电视节目通过卫星转播。地方有线电视公司86家。电视网覆盖全国。

泰国治安情况总体较好。泰国法律允许公民合法持有枪支。2008年以来，由于政局问题，持续发生党派冲突，多集中在曼谷，尤其是总理府、老城区等政治敏感地区，2010年3月以来的连续反政府示威活动导致曼谷部分地区交通瘫痪。但总体而

言，泰国局势的动荡未波及地区安全，冲突对曼谷普通百姓的正常生活影响很小，不过对其国际形象、旅游业的负面影响不可避免。另外，泰国南部北大年、陶公、也拉三府的反政府武装组织长期以来在当地进行一些恐怖袭击活动。

三、泰国政治环境

(一) 君主立宪制政治制度

国王为国家元首，是泰国武装部队最高统帅，通过国会行使立法权，通过政府行使行政权，通过法院行使司法权。现任国王普密蓬·阿杜德（拉玛九世）于1946年登基，1950年5月加冕。普密蓬国王深受国民爱戴，曾多次成功化解政治危机，被尊为国父。不同于英国女王和日本天皇这类虚位元首，泰王是拥有政治权威的。泰王保留部分实质性的政治权力，也一直深受民众爱戴。具体来说，泰王对重要人事、重要政策有最后的决定权，包括拥有否决国会议案的权力。据报道，虽然泰王拥有保留权力，但甚少直接干预政治。

泰国枢密院系由泰国国王任命的一个咨询机构，一般由退休的泰国总理和退役的泰国军方将领组成，是泰王的智囊团。泰王国宪法规定，枢密院的职权是：在国王的职权范围内就国王需要研究的问题向国王提出建议；行使本宪法赋予的其他职权。所有政府要请示国王签名或裁决的问题，国王需要考虑的，枢密院都有义务讨论并向国王提交观点，包括立法草案、皇家法令或任命高级官员。枢密院成员有权向国王建议减免或释放罪犯，还有权替国王受理民间的个人请愿，甚至还有权提名王室继承人、在国