

北京市绿色印刷工程
——优秀青少年读物绿色印刷示范项目

男孩的地理冒险书系列

BOX 童书馆

激流勇进

[英] 约翰·汤森 / 著
[西] 塔狄奥·比亚纳 / 绘
吴 民 / 译

你就是英雄！
开启河流探险之旅，
阻止敌人投毒！



山东科学技术出版社
www.lkj.com.cn

男孩的地理冒险书系列

激流 勇进

[英] 约翰·汤森 / 著
[西] 塔狄奥·比亚纳 / 绘
吴 民 / 译

◆ 山东科学技术出版社

图书在版编目(CIP)数据

激流勇进 / (英) 约翰·汤森著; (西) 塔狄奥·比亚纳绘; 吴民译. — 济南: 山东科学技术出版社, 2016.6

(男孩的地理冒险书系列)

ISBN 978-7-5331-8275-5

I. ①激… II. ①约… ②塔… ③吴… III. ①儿童文学—图画故事—英国—现代 IV. ①I561.85

中国版本图书馆CIP数据核字(2016)第121366号

Geography Quest: Rapid River Rescue

Copyright © QED Publishing 2015

First published in the UK in 2015 by QED Publishing, A Quarto Group company, The Old Brewery, 6 Blundell Street, London, N7 9BH

www.qed-publishing.co.uk

All rights reserved. No part of this publication may be reproduced, stored in a retrieval system, or transmitted in any form or by any means, electronic, mechanical, photocopying, recording, or otherwise, without the prior permission of the publisher, nor be otherwise circulated in any form of binding or cover other than that in which it is published and without a similar condition being imposed on the subsequent purchaser. Simplified Chinese Rights © Shandong Science & Technology Press Co., Ltd. 2016

本书中文简体版专有出版权由 QED 出版社经由中华版权代理中心授予山东科学技术出版社有限公司。

版权所有。未经许可, 不得以任何方式复制或抄袭本书的任何部分。

图字 15-2015-262

激流勇进

[英] 约翰·汤森 / 著

[西] 塔狄奥·比亚纳 / 绘

吴民 / 译

主管单位: 山东出版传媒股份有限公司

出版者: 山东科学技术出版社

地址: 济南市玉函路 16 号

邮编: 250002 电话: (0531) 82098078

电子邮件: sdkjcs@126.com

发行者: 山东科学技术出版社

地址: 济南市玉函路 16 号

邮编: 250002 电话: (0531) 82098071

印刷者: 北京利丰雅高长城印刷有限公司

地址: 北京市通州区光机电一体化产业基地政府路2号

邮编: 101111 电话: (010) 59011300

开本: 787mm × 1092mm 1/16

印张: 3

版次: 2016年6月第1版 2016年6月第1次印刷

ISBN 978-7-5331-8275-5

定价: 15.00 元

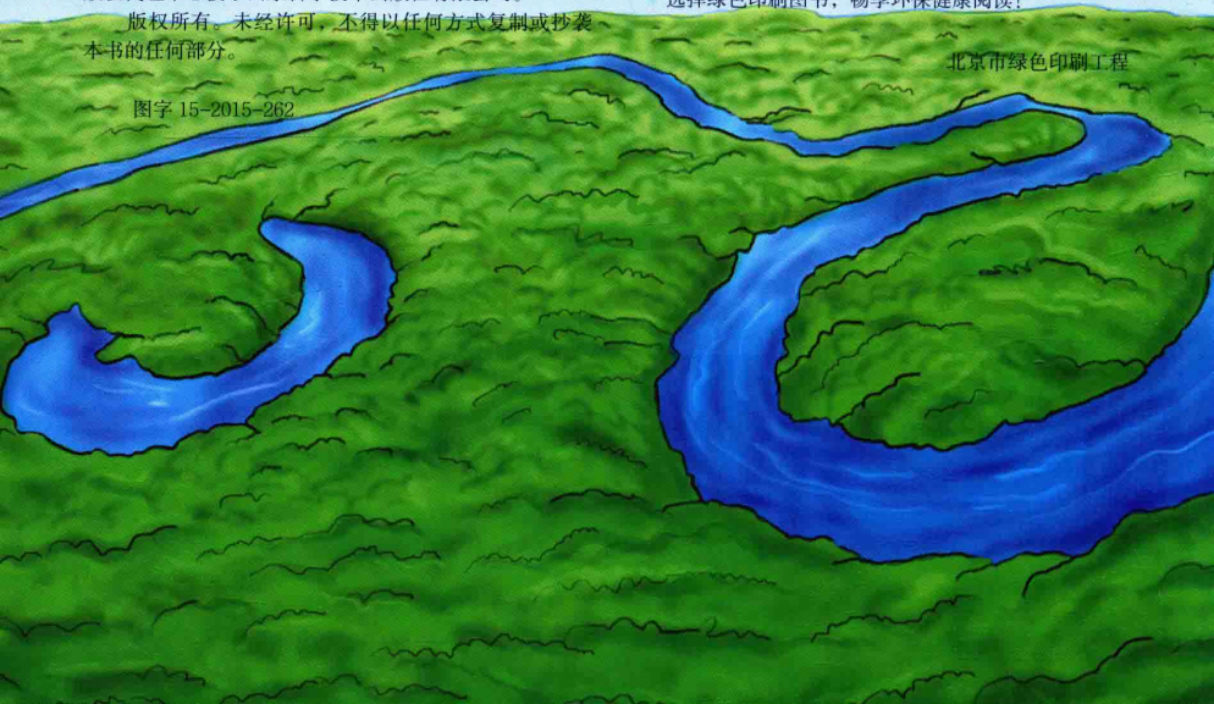
绿色印刷 保护环境 爱护健康

本书已入选“北京市绿色印刷工程——优秀出版物绿色印刷示范项目”。它采用绿色印刷标准印制, 在封底印有“绿色印刷产品”标志。

按照国家环境标准(HJ2503-2011)《环境标志产品技术要求 印刷 第一部分: 平版印刷》, 本书选用环保型纸张、油墨、胶水等原辅材料, 生产过程注重节能减排, 印刷产品符合人体健康要求。

选择绿色印刷图书, 畅享环保健康阅读!

北京市绿色印刷工程



男孩的地理冒险书系列

激流勇进

[英] 约翰·汤森 / 著
[西] 塔狄奥·比亚纳 / 绘
吴 民 / 译

◎ 山东科学技术出版社

图书在版编目(CIP)数据

激流勇进 / (英) 约翰·汤森著; (西) 塔狄奥·比亚纳绘; 吴民译. — 济南: 山东科学技术出版社, 2016.6
(男孩的地理冒险书系列)
ISBN 978-7-5331-8275-5

I. ①激… II. ①约… ②塔… ③吴… III. ①儿童文学—图画故事—英国—现代 IV. ①I561.85

中国版本图书馆CIP数据核字(2016)第121366号

Geography Quest: Rapid River Rescue
Copyright © QED Publishing 2015
First published in the UK in 2015 by QED Publishing, A Quarto Group company, The Old Brewery, 6 Blundell Street, London, N7 9BH
www.qed-publishing.co.uk

All rights reserved. No part of this publication may be reproduced, stored in a retrieval system, or transmitted in any form or by any means, electronic, mechanical, photocopying, recording, or otherwise, without the prior permission of the publisher, nor be otherwise circulated in any form of binding or cover other than that in which it is published and without a similar condition being imposed on the subsequent purchaser.
Simplified Chinese Rights © Shandong Science & Technology Press Co., Ltd. 2016

本书中文简体版专有出版权由 QED 出版社经由中华版权代理中心授予山东科学技术出版社有限公司。

版权所有。未经许可, 不得以任何方式复制或抄袭本书的任何部分。

图字 15-2015-262

激流勇进

[英] 约翰·汤森 / 著
[西] 塔狄奥·比亚纳 / 绘
吴民 / 译

主管单位: 山东出版传媒股份有限公司

出版者: 山东科学技术出版社

地址: 济南市玉函路16号

邮编: 250002 电话: (0531) 82098078

电子邮件: sdkjcs@126.com

发行者: 山东科学技术出版社

地址: 济南市玉函路16号

邮编: 250002 电话: (0531) 82098071

印刷者: 北京利丰雅高长城印刷有限公司

地址: 北京市通州区光机电一体化产业基地政府路2号

邮编: 101111 电话: (010) 59011300

开本: 787mm × 1092mm 1/16

印张: 3

版次: 2016年6月第1版 2016年6月第1次印刷

ISBN 978-7-5331-8275-5

定价: 15.00元

绿色印刷 保护环境 爱护健康

本书已入选“北京市绿色印刷工程——优秀出版物绿色印刷示范项目”。它采用绿色印刷标准印制, 在封底印有“绿色印刷产品”标志。

按照国家环境标准(HJ2503-2011)《环境标志产品技术要求 印刷 第一部分: 平版印刷》, 本书选用环保型纸张、油墨、胶水等原辅材料, 生产过程注重节能减排, 印刷产品符合人体健康要求。

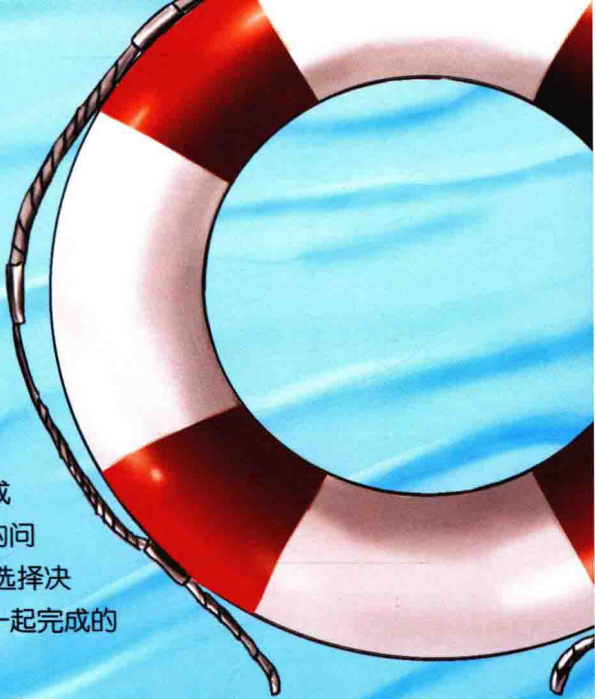
选择绿色印刷图书, 畅享环保健康阅读!

北京市绿色印刷工程

如何开启你的冒险之旅

你准备好迎接一段不可思议的冒险旅程了吗？在这段旅程中，你也许会面临死亡的恐惧、危险丛生的困境、千头万绪的谜题……只有经过一次次血与火的洗礼，才能到达最终目的地！

《激流勇进》并不是一本寻常的读物——你无法像别的书那样一页一页地读下去。你得根据情节的发展和面临的挑战，前后跳跃着完成整个故事。你每向前一步，就要回答书中提出的问题，不同的答案会将你引向不同的页码。你的选择决定了你的命运，可以说，这本书是作者和读者一起完成的一次奇妙之旅。



举个例子吧，在书里，你常常会看到问题后面有这样的选项：

如果你觉得正确答案是 A，请翻到第 10 页。



如果你觉得正确答案是 B，请翻到第 18 页。



如果你选择了 A，翻到了第 10 页，那么找到和选项相同的红色标志，看看你的选择正确与否。如果你的选择是正确的，就会找到故事进一步发展的线索，同时也会遇到新的问题，指引着你继续探索下去。如果你的选择是错误的，这个标志也会告诉你错在哪里，并让你返回问题所在的页码，重新做出选择。所以不要担心在旅途中迷失方向，作者的巧妙设定会引导你走上正确的道路。

充分利用你所掌握的地理知识和生活常识去破解谜题吧！为了帮助你，本书最后列出了一个名词词汇表。如果遇到不理解的词汇，这个词汇表也许会给你一点提示。加油！

**你准备好了吗？
现在就开启你的冒险之旅吧！**

激流勇进

你是一个全球知名的寻宝者，刚刚结束一次惊险的寻宝之旅回到家中，准备享受惬意的家居时光。你悠闲地摊开一份报纸，报纸头条竟然是你自己的事迹：夺宝奇兵让黄金重见天日。你略有几分得意地喝了一口威士忌，其实你并不擅长喝酒，被这烈性的酒呛了一下，有些不舒服。而这只是一个序幕，其实你早该想到，像你这样浪迹天涯的寻宝者，是不可能有什么真正的悠闲的。果不其然，你的手机铃声响起，是一条来自陌生号码的短信息。

我要你的宝藏！如果你不乖乖把它们交给我，我将在当地的河流投毒，到时候沿河的居民就要一个个中毒身亡了。至于你呢，我倒是愿意给你一次机会，让我看看你的本事到底有多大。我给你留了一系列线索。你只有半天时间，你必须在午夜之前抓到我，否则的话……

——致命毒师（TT）亲笔

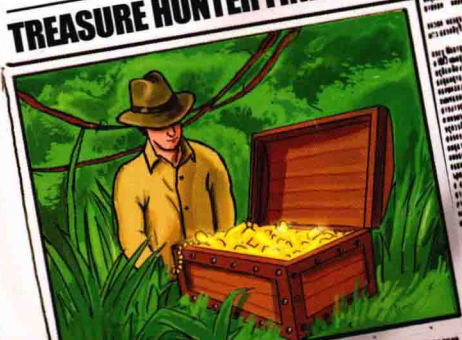
事态紧急！一秒钟也不容
耽搁！

赶紧翻到第10页，拯
救这条河流吧。



NEWS

TREASURE HUNTER FINDS HIDDEN GOLD



寻宝者发现隐藏的黄金，这一消息在寻宝界引起了轰动。据说，这位寻宝者在一次偶然的机会中，发现了一个隐藏的宝藏。这个消息一经传出，便吸引了无数寻宝者的目光。据说，这位寻宝者在一次偶然的机会中，发现了一个隐藏的宝藏。这个消息一经传出，便吸引了无数寻宝者的目光。

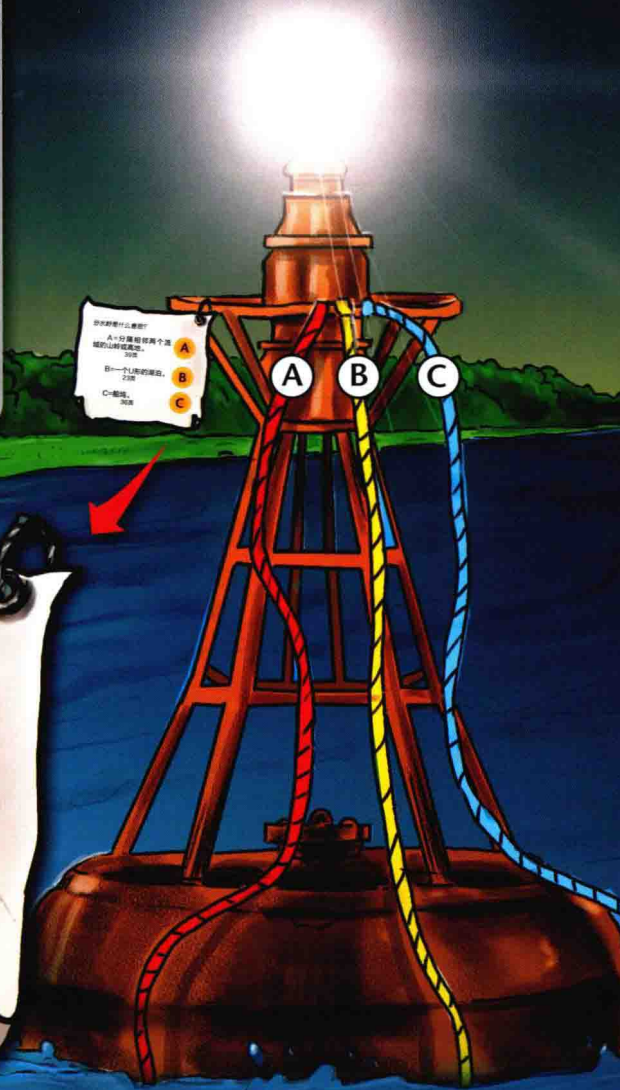


答对了。你看见在河流拐弯处的沙滩旁的河面上闪烁着灯光。这里就是淤积河岸。

在河面上有一个浮标在漂浮，浮标的顶端是一盏明亮的标灯。你发现浮标上端绑着一张纸条：

“你离我已经非常近了。现在浮标上有三根绳子，A、B、C。回答下面的问题，如果你觉得哪个选项是答案，就拉动哪一根绳子。”

你拉动哪一根绳子？
A = 好主意，但只是个猜测。
B = 一个好主意。
C = 糟糕。
39页



分水岭是什么意思？

A = 分隔相邻两个流域的山岭或高地。
39页

B = 一个U形的湖泊。
23页

C = 船坞。
36页



不对。那指的是河口。

回到第43页再想想。



错误的答案。怪不得那个可怕的女人说你不可能是一个真正的探险家呢。

回到第41页再想想吧。






回答正确。当河水沿着陡峭的山坡奔流而下，河流会加速侵蚀质地较软的岩石，而质地较硬的岩石则不那么容易被侵蚀。这样，日积月累，就会出现阶梯状的河床地貌。而在某些侵蚀特别明显的地方，就形成了瀑布。

你朝着地图上的B位置划行——但是你很快就发现自己陷入了急流中。一只大手把你抓向了岸边。





站住！你的证件呢？只有合格的舵手才能在如此湍急的水流中划皮艇。

你辩解说你的证件放在家里忘了带。

那么你回答我一个问题，让我看看你的专业知识。在河流的哪个河段容易出现急流？

上游，即河流的幼年期。
26页



中游，即河流的壮年期。
16页



下游，即河流的老年期。
13页





回答错误！尼罗河是世界第一长河，全长6 650千米。

回到第30页再试试。



思维够敏捷的啊，干得漂亮！当湿润气流穿过山脉的时候，它们必须上升到比山峰更高的高度，才能穿过。高处的气温更低，湿润气流在升高过程中冷凝成水滴，最终形成降雨，称为地形雨。地形雨常随高度的增加而增加，因此，海拔高的地方较海拔低的地方降雨多。这也是为什么很多河流的发源地是多雨的山脉地区。

不一会儿，你发现一把伞斜靠在岩石上。



接下来，去一个V形地貌的地方。TT

接下来，去一个V形地貌的地方。TT

嗯，你要寻找哪种地貌呢？



平原。
33页



山嘴。
38页



河谷。
12页

2

这条路走不通。这条通道途中有一根石柱，这根石柱是由钟乳石和石笋同时生长，最后连接在一起形成的。

回到第24页再试试吧。



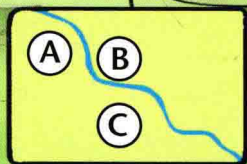
不对。虽然我们也会利用河流开发一些游乐活动，如漂流、钓鱼等等，但这不是灌溉的意思。

回到第42页再想想吧。



你的选择是对的。安赫尔瀑布地处委内瑞拉，是世界上落差最大的瀑布，有979米。

你继续划行，见到一个垂钓者站在河岸上。奇怪的是，他用鱼竿向你甩过来一张纸条。这是另一张河道的地图。



这是我给你的信息。回答我的问题，然后决定你要往哪个方向走，A、B、还是C？

瀑布是怎样形成的？



A = 巨大的水量。
12页



B = 水流对较松散岩石的侵蚀作用。
6页



C = 岩石阻塞了河道。
20页



你抓过指南针，带上几双结实的靴子，回了一条短信：“你这个丧心病狂的怪物！你最好让你的毒药乖乖待在口袋里。至于我，倒是愿意会会你，我一定将你这个怪物抓个正着。你的线索从哪里开始？”

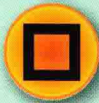
回复很快就来了：“你想在哪里呢？去河流发源的地方吧。”

河流发源的地方叫什么呢？

河口。
18页



源头。
30页



流域。
36页



这是不对的。这里的河水虽然是咸的，但那是因为这里已经接近入海口，不是因为淤积作用。

回到第21页再想想吧。



不对，那是水库。现在你面临被逮捕的危险了！

快回到第31页
再试一次。

3



你已经完全陷入了黑暗中——是时候打开安全帽的灯了。你身处一个地下洞穴，在洞穴的墙壁上有几行字：

落水洞是怎么形成的呢？如果你认为是由不可渗透岩石形成的，走A通道；如果是由可渗透岩石形成的，走B通道。

TT

你会走哪条通道呢？

A通道。
32页



B通道。
24页



A

B



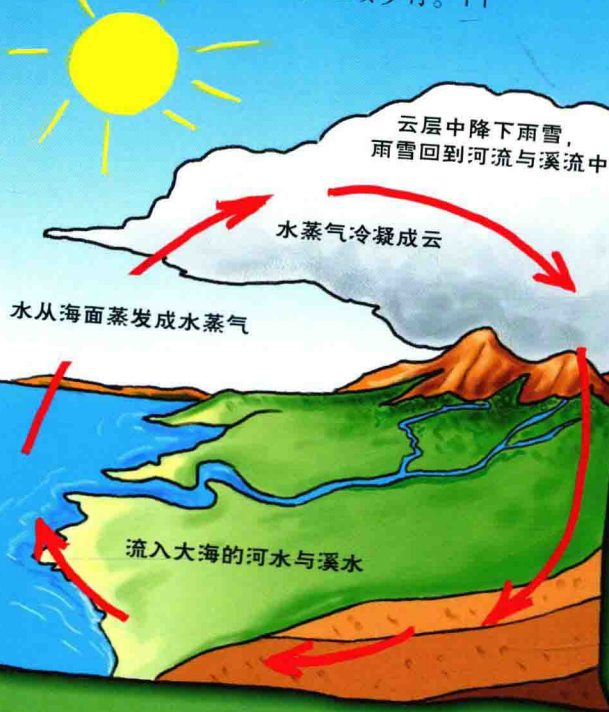


正确。当水流从山顶奔流而下的时候，就会在陆地上形成水道，随着时间的推移，冲刷的次数越来越多，水道渐渐变深，形成V形的河谷。

你顺流而下，进入河谷。最后，你在岸边发现了一个皮艇，上面粘有一张便签。



如果你认为这张水循环图正确的话，你就登上皮艇，开始划行；反之，继续步行。TT



你走错了路。这是一条曲度缓和、蜿蜒流淌的河流。

回到第26页再试试吧。



你要上皮艇吗？



不要。
43页



要。
41页



错误的选择。并不是因为水量巨大才形成瀑布。瀑布的形成与流速、河道的陡峭度、侵蚀能力等因素有关。

回到第9页再试一次。





错误的回答。湿地沼泽通常在河流的边缘出现，但并不是由于淤积作用形成的。

回到第21页再试试。

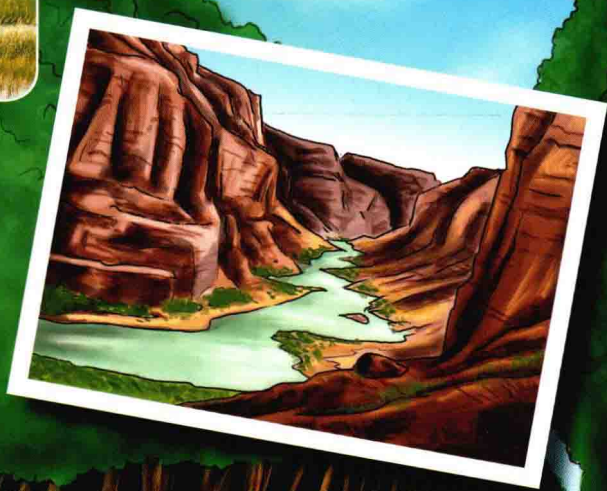


不对。在河流的末端，水流的速度变得很缓慢，在平坦的平原地区会形成许多蜿蜒的河谷地貌。

回到第7页再试试。



正确。美国大峡谷是科罗拉多河的杰作。由于河流以及河流中挟带的岩石等数千年的冲刷作用，形成了这个举世闻名的自然奇观。



我还不是很相信你。要我放行，你必须再回答对另一个问题：奔流的河水冲刷着河床和河岸的岩石，并将这些岩石分解冲走的过程叫作什么？

风化。
37页

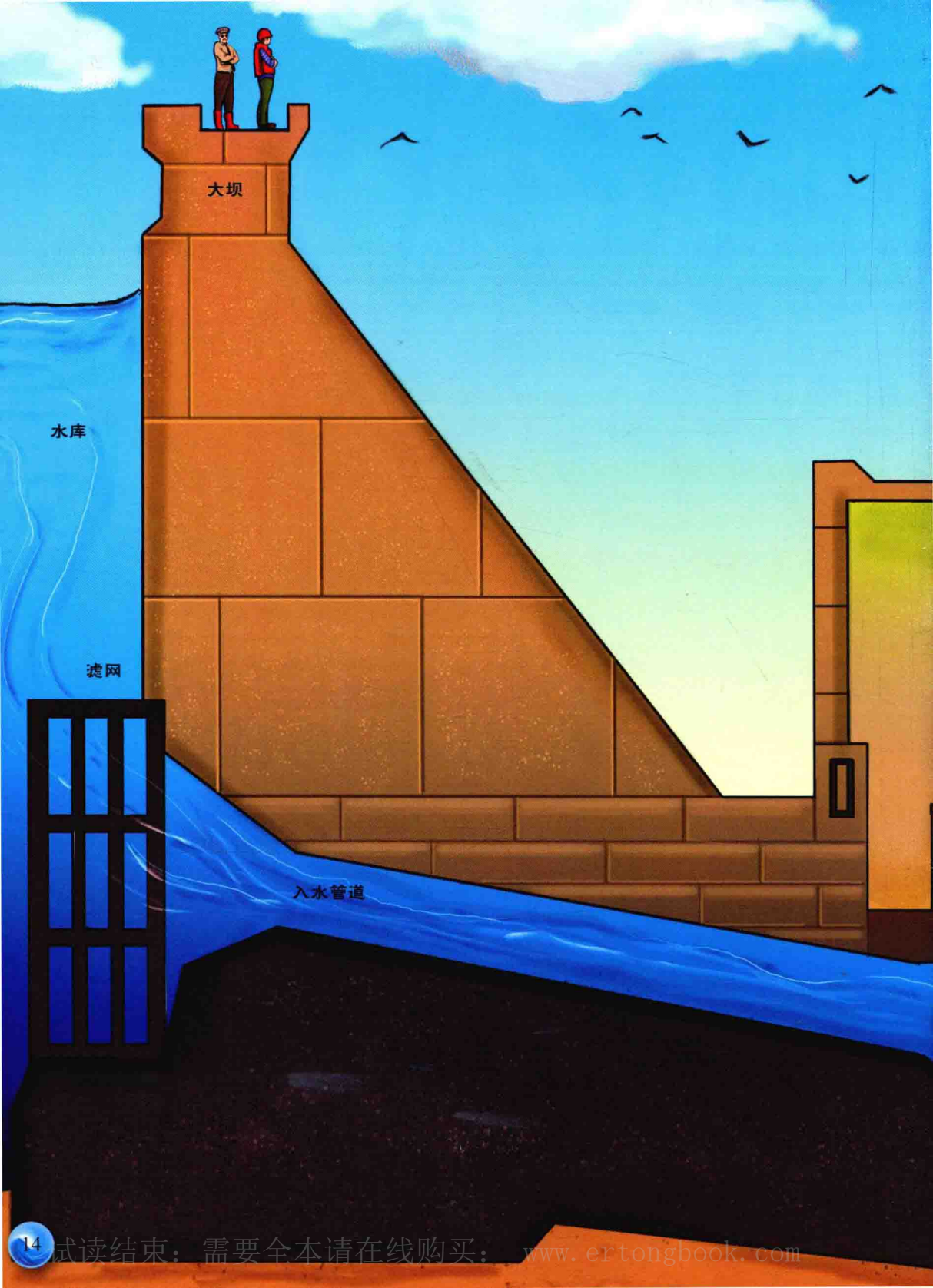


侵蚀。
17页



溅洒。
21页





大坝

水库

滤网

入水管道