



枸杞子



桂枝

老中医养生堂
编著

常用中药 彩色图集 (超值版)



菊花



钩藤



人参

海峡出版发行集团 | 福建科学技术出版社
THE STRAIT PUBLISHING & DISTRIBUTING GROUP | FUJIAN SCIENCE & TECHNOLOGY PUBLISHING HOUSE

200 味生活常用中药

500 余幅高清 **药材图** + **原植物图**

“中药材传统经验术语”

——教您辨别中药的真、伪、优、劣！

常用中药 彩色图集

超值版



编著 老中医养生堂

绘图 (按姓氏笔画排序)

卫江 王习广 邓盈丰 邓晶发 杨浚宣
余峰 余汉平 陈文虎 陈素珍 黄明泓
梁顺坤

验方提供 朱濂溪 华碧春 江英志 冼建春

部分照片提供 周重建

本书所拍摄于安徽中医药大学图书馆 13-09-01 提供



C0388142

图书在版编目 (CIP) 数据

常用中药彩色图集: 超值版 / 老中医养生堂编著. —福州: 福建科学技术出版社, 2015.12

ISBN 978-7-5335-4862-9

I. ①常… II. ①老… III. ①中药材 - 图集 IV. ① R282-64

中国版本图书馆 CIP 数据核字 (2015) 第 236976 号

书 名	常用中药彩色图集 (超值版)
编 著	老中医养生堂
出版发行	海峡出版发行集团 福建科学技术出版社
社 址	福州市东水路 76 号 (邮编 350001)
网 址	www.fjstp.com
经 销	福建新华发行 (集团) 有限责任公司
印 刷	福州德安彩色印刷有限公司
开 本	700 毫米 × 1000 毫米 1/32
印 张	13.5
图 文	432 码
版 次	2015 年 12 月第 1 版
印 次	2015 年 12 月第 1 次印刷
书 号	ISBN 978-7-5335-4862-9
定 价	20.00 元

书中如有印装质量问题, 可直接向本社调换

○ 发散风寒药 ○

- 麻黄 / 16
桂枝 / 18
紫苏叶 / 20
生姜 / 22
香薷 / 24
荆芥 / 26
防风 / 28
羌活 / 30
白芷 / 32
细辛 / 34
一枝黄花 / 36
苍耳子 / 38
辛夷 / 40

○ 发散风热药 ○

- 薄荷 / 42
牛蒡子 / 44
蝉蜕 / 46
菊花 / 47
桑叶 / 50
柴胡 / 52
升麻 / 54
葛根 / 56

清热药

清热泻火药

- 石膏 / 58
- 知母 / 60
- 栀子 / 62
- 芦根 / 64
- 天花粉 / 66
- 夏枯草 / 68
- 决明子 / 70

清热燥湿药

- 黄芩 / 72
- 黄连 / 74
- 关黄柏 / 76
- 龙胆 / 78
- 苦参 / 80
- 白鲜皮 / 82

清热解毒药

- 金银花 / 84
- 连翘 / 86
- 大青叶 / 88
- 板蓝根 / 90
- 蒲公英 / 92
- 野菊花 / 94
- 绵马贯众 / 96
- 射干 / 98

木蝴蝶 / 100

清热凉血药

- 生地黄 / 102
- 牡丹皮 / 104
- 赤芍 / 106

清虚热药

- 青蒿 / 108
- 白薇 / 110
- 地骨皮 / 112

泻下药

- 大黄 / 114
- 芒硝 / 117
- 火麻仁 / 118

祛风湿药

祛风寒湿药

- 独活 / 120
- 威灵仙 / 122
- 木瓜 / 124
- 路路通 / 126
- 徐长卿 / 128

祛风湿热药

- 秦艽 / 130
- 络石藤 / 132
- 桑枝 / 134
- 豨莶草 / 136

丝瓜络 / 138

祛风湿强筋骨药

五加皮 / 140

狗脊 / 142

桑寄生 / 144

化湿药

广藿香 / 146

佩兰 / 148

苍术 / 150

厚朴 / 152

砂仁 / 154

豆蔻 / 156

利水渗湿药

利尿消肿药

茯苓 / 158

薏苡仁 / 160

泽泻 / 162

利尿通淋药

车前子 / 164

通草 / 166

瞿麦 / 168

地肤子 / 170

海金沙 / 172

灯心草 / 174

石韦 / 176

绵萆薢 / 178

利湿退黄药

茵陈 / 180

虎杖 / 182

金钱草 / 184

温里药

附子 / 186

干姜 / 188

肉桂 / 190

吴茱萸 / 192

丁香 / 194

高良姜 / 196

理气药

陈皮 / 198

青皮 / 200

枳实 / 202

枳壳 / 204

化橘红 / 206

乌药 / 208

薤白 / 210

玫瑰花 / 212

消食药

山楂 / 214

莱菔子 / 216

麦芽 / 218

驱虫药

使君子 / 220

槟榔 / 222

止血药

大蓟 / 224

小蓟 / 226

槐花 / 228

白茅根 / 230

三七 / 232

茜草 / 234

蒲黄 / 236

白及 / 238

艾叶 / 240

活血化瘀药

川芎 / 242

延胡索 / 244

郁金 / 246

姜黄 / 248

丹参 / 250

红花 / 252

桃仁 / 254

月季花 / 256

牛膝 / 258

鸡血藤 / 260

苏木 / 262

骨碎补 / 264

化痰止咳平喘药

天南星 / 266

芥子 / 268

旋覆花 / 270

白前 / 272

半夏 / 274

瓜蒌 / 277

川贝母 / 280

浙贝母 / 282

竹茹 / 284

桔梗 / 286

苦杏仁 / 288

百部 / 290

枇杷叶 / 292

桑白皮 / 294

款冬花 / 296

白果 / 298

葶苈子 / 300

紫苏子 / 302

安神药

酸枣仁 / 304

远志 / 306

柏子仁 / 308

首乌藤 / 310

合欢皮 / 312

灵芝 / 314

平肝息风药

石决明 / 316

牡蛎 / 318

钩藤 / 320

天麻 / 322

地龙 / 324

全蝎 / 326

蜈蚣 / 328

僵蚕 / 330

开窍药

冰片(合成龙脑) / 332

石菖蒲 / 334

补虚药

补气药

人参 / 336

西洋参 / 338

党参 / 340

太子参 / 342

黄芪 / 344

白术 / 346

山药 / 348

甘草 / 350

大枣 / 352

补阳药

巴戟天 / 354

淫羊藿 / 356

益智 / 358

肉苁蓉 / 360

菟丝子 / 362

杜仲 / 364

鹿茸 / 366

冬虫夏草 / 368

补血药

当归 / 370

熟地黄 / 372

制何首乌 / 374

白芍 / 376

阿胶 / 378

补阴药

南沙参 / 380

百合 / 382

麦冬 / 384

天冬 / 386

石斛 / 388

铁皮石斛 / 390

玉竹 / 392

黄精 / 394

枸杞子 / 396

女贞子 / 398

鳖甲 / 400

收涩药

五味子 / 402

莲子 / 404

芡实 / 406

金樱子 / 408

乌梅 / 410

山茱萸 / 412

覆盆子 / 414

海螵蛸 / 416

附录一 中药药名拼音索引 / 418

附录二 中药药名笔画索引 / 421

中药材传统经验术语

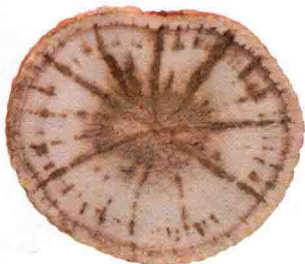
朱砂点：指药材横切面上可见散在的橙黄色或棕红色油点，即油室。如苍术、羌活。



茅苍术（朱砂点）

蚯蚓头：指药材根头部有明显密集的一环纹，形如蚯蚓头。

车轮纹（车辐）：指药材断面木部射线呈均匀放射状排列的纹理，形似古时马车轮。



防风（车轮纹）

蚕羌：指羌活根茎略弯曲，环节紧密，形似蚕者。

条羌：指宽叶羌活根茎及根呈类圆形者。

大头羌：指宽叶羌活根茎粗大，不规则结节状，顶部具数个茎基，根较细者。

疙瘩丁：指白芷药材外皮皮孔样横向突起散生。



白芷（疙瘩丁）

过桥：指黄连根茎细长的节间，表面平滑如茎杆。

鸡爪黄连：指黄连根茎多分枝，成簇，形如鸡爪，又称“鸡爪连”。

毛笔头：指辛夷药材外被长茸毛，呈长卵形，形似毛笔头。



辛夷（毛笔头）

羊膻气：指药材白鲜皮所特有的一种类似羊膻气的气味。

青翘、黄翘、老翘：青翘指秋季连翘果实初熟尚带绿色时，

摘下青色果实，除去杂质，蒸熟，晒干者。黄翘、老翘指连翘果实熟透时采收，色黄，除去杂质，晒干者。

金井玉栏：指根及根茎类药材断面，皮部黄白色（玉栏），中心木部黄色（金井）。如板蓝根、黄芪、桔梗。



桔梗（金井玉栏）

原丹皮、刮丹皮、粉丹皮：原丹皮指在每年10~11月，采收栽培3~5年的牡丹的根部，除去须根及茎基，剥取根皮，晒干者。其中趁鲜刮去外皮，纵剖，抽取木心者称为刮丹皮或粉丹皮。

锦纹：指大黄药材表面，有类白色薄壁组织与红棕色射线所形成的类白色网状纹理。



大黄（锦纹）

星点：指大黄药材断面可见暗红色放射状小点环列或散在髓部，如星星点缀。为大黄根茎髓部的异常维管束，放射状纹理是异常维管束的射线。



大黄（星点）

芒硝、土硝、朴硝、皮硝、玄明粉：取天然产的芒硝（俗称“土硝”），加水溶解，放置，沉淀，滤过，滤液加热浓缩，放冷后析出结晶，习称“朴硝”或“皮硝”。再将朴硝重新结晶即为“芒硝”。芒硝再精制并令其风化成无水硫酸钠，呈白色颗粒状结晶性粉末，即为“玄明粉”。

筒朴、靴筒朴、鸡肠朴（根朴）：厚朴干皮，呈卷筒状或双卷筒状，习称“筒朴”；近根部干皮一端展开如喇叭口，习称“靴筒朴”。厚朴根皮，呈筒状或不规则块片，有的弯曲似鸡肠，习称“鸡肠朴”或“根朴”。

阳春砂：阳春砂主产于广东，以阳春、阳江产者最为著名，故名。

壳砂、砂仁：绿壳砂（缩砂）连壳晒干，称“壳砂”；剥去果皮，将种子团晒干，并上白粉，称“砂仁”。

茯苓个、茯苓片、茯苓块、茯苓皮、赤茯苓、白茯苓、茯神：

挖取新鲜的茯苓，经过反复数次“发汗”至外现皱纹，内部水分大部分散失后，阴干，称为“茯苓个”；鲜茯苓去皮后切片，为“茯苓片”；切成方形或长方形块者为“茯苓块”；皮为“茯苓皮”；去茯苓皮后，内部显淡红色者为“赤茯苓”；切去赤茯苓后的白色部分为“白茯苓”；中有松根者为“茯神”。

干姜：指干姜以四川犍为所产者质量佳，色白，粉质多，辣味足。

桂通（官桂）：为剥取栽培5~6年生幼树的干皮和粗枝皮、老树枝皮，不经压制，自然卷曲成筒状。

企边桂：为剥取十年生以上肉桂树的干皮，将两端削成斜面，突出桂心，夹在木制的凹凸板中间，压成两侧向内卷曲的浅槽状。

板桂：剥取老年树最下部近地面的干皮，夹在木制的桂夹内，晒至九成干，经纵横堆叠，加压，约一个月完全干燥，成为扁平板状。

桂碎：在桂皮加工过程中的碎块。

公丁香：指丁香的花蕾，芳香浓烈，质佳。



公丁香

母丁香：指丁香的果实，芳香气味稍淡，质量较次。



母丁香

乌药珠：指乌药药材多呈纺锤状，略弯曲，有的中部收缩成连珠状。

起霜：指苍术药材断面暴露稍久后，常可析出白色细针状结晶（为苍术醇和 β -桉油醇的混合物）。

槐花、槐米：槐花为豆科植物槐 *Sophora japonica* L. 的干燥花；槐米为其干燥花蕾。

槟榔纹：指药材断面或表面呈深浅色相间的花纹，多数由于种皮内层与外胚乳的折合层常不规则地插入到内胚乳中，形成错入组织。



槟榔（槟榔纹）

田七：三七原以产于广西田阳（古名田州）者最为著名，故名。

铜皮：指三七药材的外皮颜色似金属铜的颜色。

铁骨：指药材质坚硬如骨，体重而坚实不易折断，内部似铁色。

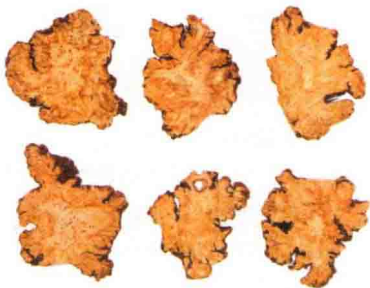


三七（铜皮铁骨）

亳菊、滁菊、贡菊、杭菊：菊花根据产地和加工方法不同分为“亳菊”“滁菊”“贡菊”“杭菊”。亳菊是先将花枝摘下，阴干后再剪取花头。滁菊是剪下花头后，用硫黄熏蒸，再晒至半干，筛成球形，再晒干。贡菊是直接摘取新鲜花头烘干。杭菊是摘取花头后，上笼蒸3~5分钟后再取出晒干。

怀山药：指山药多集中在河南沁阳（旧称怀庆府），为河南的道地药材，故名。

蝴蝶片：川芎根茎为不规则结节状拳形团块，加工纵切成饮片后，由于边缘不整齐，片形似蝴蝶。



川芎（蝴蝶片）

怀中抱月：指松贝的外层鳞叶2瓣，大小悬殊，大瓣紧抱小瓣，未抱部分呈新月形。



川贝母（怀中抱月）

虎皮斑：指炉贝表面类白色或浅棕黄色，有的具棕色斑点。

马牙嘴：炉贝外面鳞叶2瓣大小相近，顶端开裂而略尖，其开口即称“马牙嘴”。

狮子盘头、泥鳅头：指党参大条者根头部有数疣状突起的茎痕及芽，每个茎痕的顶端呈凹下圆点状，形如狮子头。而小条者根头部较小，称为“泥鳅头”。



党参（狮子盘头）

毛知母、知母肉：知母根据采收加工方式的不同分为“毛知母”、“知母肉”（光知母）。毛知母指除去残茎及须根，去掉泥沙土晒干者。知母肉（光知母）指新鲜根茎剥去外皮晒干者。

枯苓、子苓、条苓：枯苓指黄苓的老根，中间呈暗棕色或棕黑色，枯朽状或已成空洞者；子苓、条苓指黄苓的新根，内外鲜