



天津

Pictorial Handbook of
Wild Plants in Mountainous Area
of Tianjin

山区野生植物图鉴

赵国明 ◆ 主编



中国林业出版社

赵国明 主编



Pictorial Handbook of
Wild Plants in Mountainous Area
of Tianjin

山区野生植物图鉴



中国林业出版社

图书在版编目 (CIP) 数据

天津山区野生植物图鉴 / 赵国明主编. -- 北京: 中国林业出版社, 2016.9
ISBN 978-7-5038-8696-6

I. ①天… II. ①赵… III. ①野生植物—天津—图谱
IV. ①Q948.522.1-64

中国版本图书馆CIP数据核字(2016)第214697号



中国林业出版社·生态保护出版中心
责任编辑 李敏

出版 中国林业出版社 (100009 北京市西城区德胜门内大街刘海胡同7号)
网址 <http://lycb.forestry.gov.cn>
发行 中国林业出版社
电话 (010) 83143575
印刷 北京卡乐富印刷有限公司
版次 2016年10月第1版
印次 2016年10月第1次
开本 880mm×1230mm 32开
印张 18
字数 484千字
定价 146.00元

《天津山区野生植物图鉴》

编委会

主 编 赵国明

副主编 付志鸿 王铁锤 陈德春

主 审 张志翔

编写人员 (按姓氏笔画排序)

丁 一 王乃方 王洪波 王铁锤 王 涛 王 磊

方国光 石 雪 付志鸿 白 杰 曲薇薇 吕宝山

乔艳云 刘金明 孙 瑶 李玉奎 李志坚 李春野

李海岚 李 敏 杨越超 邱玉兰 张向阳 张 杪

张贤鸣 张明杰 张绍清 张惠超 陈德春 孟丽慧

赵连合 赵国明 徐锡祥 高卫东 高玉娟 高志伟

郭志安 盛国良 康小娜 梁文兵 蒙丽军 魏春华

摄影人员 梁文兵 付志鸿 魏春华 张志翔 李 敏



前言

FOREWORD

野生植物是原生地天然生长的植物,是重要的自然资源和环境要素,对于维持生态平衡和发展经济具有重要作用。

蓟县处于南北植物区系的一个过渡地带,复杂多样和优越的地理环境,以及自然、人文因素,形成了蓟县丰富的野生植物资源,是天津市野生植物及资源植物集中分布的地方。据蓟县林业局调查,目前拥有高等植物1189种,其中列入中国稀有濒危红皮书的植物有黄檗、喙核桃、青檀、水曲柳、刺五加、草苈蓉、肉苈蓉、野大豆、黄耆、明党参、胡桃楸、蒙古黄芪、荚膜黄芪、榔榆14种,成为天津市极为珍贵的自然瑰宝。

党的十八大报告首次提出必须树立尊重自然、顺应自然、保护自然的生态文明理念。为了让社会充分认识、了解蓟县的野生植物资源,自2013年开始,蓟县林业局组织专家和摄影家对蓟县山区野生植物进行了广泛调查、拍摄,植物专家则系统介绍这些野生植物的形态特征和生长习性,编写了《天津山区野生植物图鉴》。

《天津山区野生植物图鉴》共收集植物106科344属545种,

其中蕨类植物5科5属5种，裸子植物3科6属6种，被子植物98科333属534种。在科的排列上，蕨类植物按照秦仁昌系统（1978年），裸子植物按照郑万钧系统（1978年），被子植物按照恩格勒系统（1936年）。在内容上，本书对每一物种的植株、根、茎、叶、花、果实等的形态特征及生境等做了简要介绍。物种名称主要参照《中国植物志》进行核对，物种按科的顺序排序，同一科中的不同属、同一属中的不同种均按字母升序排列。原则上，物种中文名只选一个通用名称作为正名，个别重要的物种在正名后列出了一个异名，用“（ ）”注明，如硕桦（黄桦）*Betula costata*，“黄桦”是“硕桦”的异名。

全书图文并茂，内容丰富，通俗易懂，既是生物多样性的集中展示，又是林业工作者多年来尊重自然、顺应自然、保护自然成果的经验总结。本书的出版对唤醒人们的生态保护意识和对大自然的热爱具有十分重要的意义。

本书的编写，得到了北京林业大学张志翔教授的悉心指导和支持，他对全书进行仔细审读，付出了辛劳。同时，参与本书文字修改及图片整理工作的还有北京林业大学相关专业的学生。他们为本书的出版都做出了很多贡献，在此一并表示谢意！

编者

2016年3月



目录

CONTENTS

前言



蕨类植物PTERIDOPHYTA

中国蕨科 Sinopteridaceae	002
蹄盖蕨科 Athyriaceae	003
水龙骨科 Polypodiaceae	004
卷柏科 Selaginellaceae	005
木贼科 Equisetaceae	006



裸子植物GYMNOSPERMAE

银杏科 Ginkgoaceae	008
松科 Pinaceae	009
柏科 Cupressaceae	012





被子植物ANGIOSPERMAE

双子叶植物DICOTYLEDONEAE

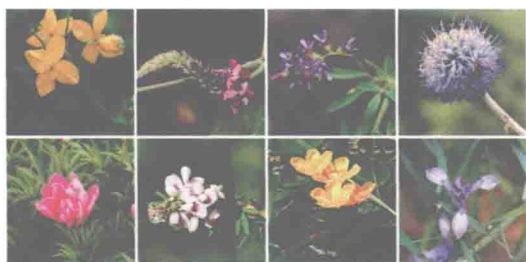
杨柳科 Salicaceae	015	金鱼藻科 Ceratophyllaceae	104
胡桃科 Juglandaceae	021	金粟兰科 Chloranthaceae	105
桦木科 Betulaceae	024	马兜铃科 Aristolochiaceae	106
壳斗科 Fagaceae	030	芍药科 Paeoniaceae	107
榆科 Ulmaceae	036	猕猴桃科 Actinidiaceae	108
杜仲科 Eucommiaceae	043	罂粟科 Papaveraceae	112
桑科 Moraceae	044	十字花科 Cruciferae	115
荨麻科 Urtiaceae	049	景天科 Crassulaceae	127
蓼科 Polygonaceae	051	虎耳草科 Saxifragaceae	131
商陆科 Phytolaccaceae	066	蔷薇科 Rosaceae	138
紫茉莉科 Nyctaginaceae	067	豆科 Leguminosae	170
马齿苋科 Portulacaceae	068	酢浆草科 Oxalidaceae	211
石竹科 Caryophyllaceae	070	牻牛儿苗科 Geraniaceae	212
藜科 Chenopodiaceae	078		
苋科 Amaranthaceae	085		
毛茛科 Ranunculaceae	087		
小檗科 Berberidaceae	100		
防己科 Menispermaceae	102		
睡莲科 Nymphaeaceae	103		





蒺藜科 Zygophyllaceae	216	鼠李科 Rhamnaceae	246
亚麻科 Linaceae	217	葡萄科 Vitaceae	251
大戟科 Euphorbiaceae	218	滕黄科 Guttiferae	257
芸香科 Rutaceae	227	锦葵科 Malvaceae	258
苦木科 Simarubaceae	231	椴树科 Tiliaceae	261
楝科 Meliaceae	233	瑞香科 Thymelaeaceae	266
远志科 Polygalaceae	234	胡颓子科 Elaeagnaceae	267
漆树科 Anacardiaceae	236	堇菜科 Violaceae	269
槭树科 Aceraceae	239	怪柳科 Tamaricaceae	277
无患子科 Sapindaceae	241	秋海棠科 Begoniaceae	278
凤仙花科 Balsaminaceae	242	葫芦科 Cucurbitaceae	279
卫矛科 Celastraceae	243	千屈菜科 Lythraceae	284
		菱科 Hydrocharitaceae	285
		柳叶菜科 Onagraceae	286
		小二仙草科 Hloragidaceae	288
		五加科 Araliaceae	289
		伞形科 Umbelliferae	291
		杜鹃花科 Ericaceae	300
		报春花科 Primulaceae	302
		柿科 Ebenaceae	306
		木犀科 Oleaceae	308





龙胆科 Gentianaceae	317	单子叶植物MONOCOTYLEDONEAE	
萝藦科 Asclepiadaceae	319	泽泻科 Alismataceae	461
茜草科 Rubiaceae	326	花蔺科 Butomaceae	463
旋花科 Convolvulaceae	332	眼子菜科 Potamogetonaceae	464
紫草科 Boraginaceae	342	百合科 Liliaceae	466
马鞭草科 Verbenaceae	346	薯蓣科 Dioscoreaceae	490
唇形科 Labiatae	347	雨久花科 Pontederiaceae	492
茄科 Solanaceae	359	鸢尾科 Iridaceae	493
玄参科 Srophulariaceae	367	灯心草科 Juncaceae	496
紫葳科 Bignoniaceae	374	鸭跖草科 Commelinaceae	497
苦苣苔科 Gesneriaceae	376	禾本科 Gramineae	500
透骨草科 Phrymaceae	377	天南星科 Araceae	533
车前科 Plantaginaceae	378	浮萍科 Lemnaceae	536
忍冬科 Caprifoliaceae	381	黑三棱科 Sparganiaceae	537
败酱科 Valerianaceae	387	香蒲科 Typhaceae	538
桔梗科 Campanulaceae	391	莎草科 Cyperaceae	539
菊科 Compositae	397	兰科 Orchidaceae	548

中文名索引 549

拉丁名索引 557



蕨类植物

PTERIDOPHYTA

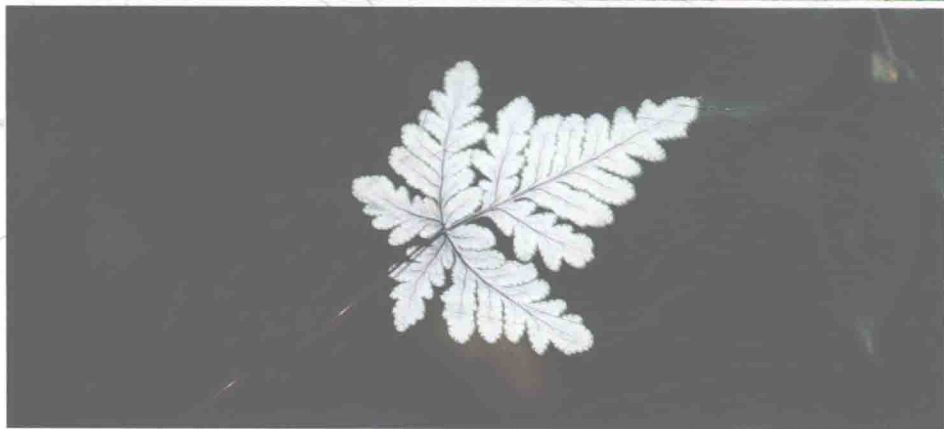




银粉背蕨 *Aleuritopteris argentea*

中国蕨科 Sinopteridaceae 粉背蕨属 *Aleuritopteris*

根状茎直立或斜升。叶簇生，叶柄红棕色、有光泽，上部光滑，基部疏被棕色披针形鳞片；叶片五角形，长宽几相等，先端渐尖，羽片3~5对，基部三回羽裂，中部二回羽裂，上部一回羽裂；基部1对羽片直角三角形；叶干后草质或薄草质，上面褐色、光滑，叶脉不显，下面被乳白色或淡黄色粉末，裂片边缘有明显而均匀的细齿牙。孢子囊群较多。生于石灰岩质石缝中。



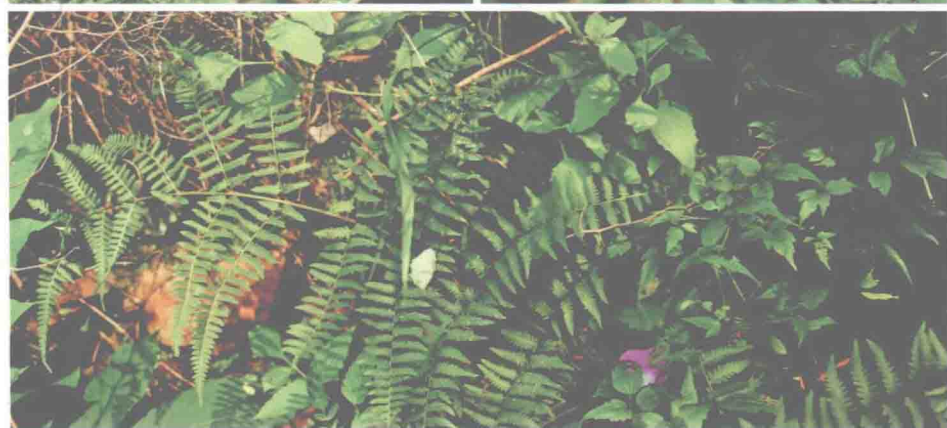


麦秆蹄盖蕨

Athyrium fallaciosum

蹄盖蕨科 Athyriaceae 蹄盖蕨属 *Athyrium*

根状茎横卧，先端斜升，密被深褐色、钻状披针形的鳞片。叶簇生；能育叶深褐色，密被与根状茎上同样的鳞片，向上较光滑，禾秆色；叶片近倒披针形，一回羽状，羽片深羽裂；叶脉两面明显，在裂片上为羽状，侧脉3~4对，单一或偶有分叉；叶干后草质，绿色或褐绿色，光滑；叶轴禾秆色，偶被褐色披针形的鳞片。生于山谷林下或阴湿岩石缝中。

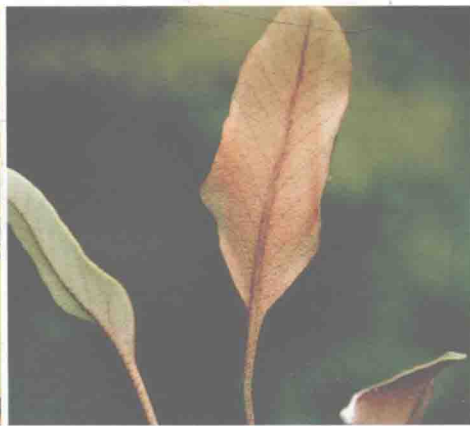




有柄石韦 *Pyrrhosia petiolosa*

水龙骨科 Polypodiaceae 水龙骨属 *Pyrrhosia*

根状茎细长横走。幼时密被披针形棕色鳞片，鳞片长尾状渐尖头，边缘具睫毛；叶具长柄，基部被鳞片，向上被星状毛，棕色或灰棕色；叶片椭圆形，急尖短钝头，基部楔形，干后厚革质，全缘，上面灰淡棕色，有洼点，下面被厚层星状毛，初为淡棕色，后为砖红色；主脉下面稍隆起，上面凹陷。孢子囊群布满叶片下面，成熟时扩散并汇合。多附生于干旱裸露岩石上。





中华卷柏 *Selaginella sinensis*

卷柏科 Selaginellaceae 卷柏属 *Selaginella*

匍匐植物。根托在主茎上断续着生，根多分叉，光滑。主茎通体羽状分枝，无关节，茎圆柱状，不具纵沟，光滑无毛。叶全部交互排列，纸质，表面光滑，具白边；分枝上的腋叶对称。孢子叶穗紧密，四棱柱形，单个或成对生于小枝末端；孢子叶一形，卵形，边缘具睫毛，有白边，先端急尖，龙骨状；大孢子白色；小孢子橘红色。生于灌丛岩石上或土坡上。



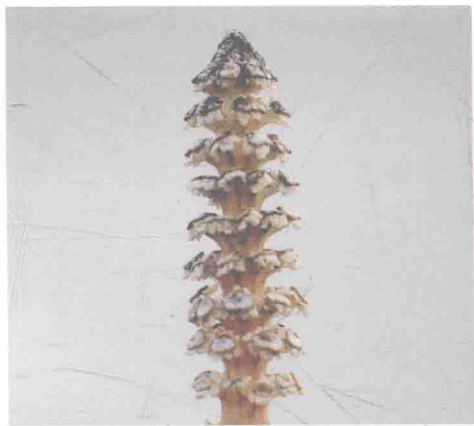


问荆

Equisetum arvense

木贼科 Equisetaceae 木贼属 *Equisetum*

中小型植物。根茎斜升，直立和横走，黑棕色，节和根密生黄棕色长毛或光滑无毛。枝二型，能育枝黄棕色，无轮茎分枝，脊不明显，鞘筒栗棕色或淡黄色；不育枝绿色，轮生分枝多，主枝中部以下有分枝，脊的背部弧形、无棱、有横纹、无小瘤。孢子囊穗圆柱形，顶端钝，成熟时柄伸长。生于石砾地、荒地上。



裸子植物



GYMNOSPERMAE

