

上卷

黄花梨家具收藏与鉴赏

关毅·著

Huang Hua Li Jia Ju Shou Cang Yu Jian Shang



黄

花

梨

# 黄花梨家具收藏与鉴赏

Huang Hua Li Jia Ju Shou Cang Yu Jian Shang

关毅·著

上卷



中国书店

## 图书在版编目 ( CIP ) 数据

黄花梨家具收藏与鉴赏 / 关毅著. — 北京 : 中国书店, 2014.9

ISBN 978-7-5149-1129-9

I. ①黄… II. ①关… III. ①降香黄檀 - 木家具 - 收藏 - 中国②降香黄檀 - 木家具 - 鉴赏 - 中国 IV. ①G894②TS666.2

中国版本图书馆CIP数据核字(2014)第139373号

## 黄花梨家具收藏与鉴赏

作者：关毅

责任编辑：木洛

---

出版发行：中国书店

地址：北京市西城区琉璃厂东街115号

邮编：100050

印刷：北京盛兰兄弟印刷装订有限公司

开本：889mm × 1194mm 1 / 16

版次：2014年9月第1版 2014年9月第1次印刷

字数：180千字

印张：24

书号：ISBN 978-7-5149-1129-9

定价：498.00元

---



## 作者简介

### 关毅

字道远，号理成居士，满族镶黄旗人；  
文物鉴赏家，收藏家，宫廷家具修复专家；  
中国文物学会传统建筑园林委员会副秘书长；  
中国紫禁城学会理事；  
北京家居协会红木委员会常务副会长；  
北京世纪宣和中式古典家具技术研究院院长；  
著名红木企业太和木作创办人；  
多家拍卖公司艺术品投资顾问；  
北京故宫博物院乾隆花园古旧文物家具修复研究项目负责人。

### 2008年至今

主持故宫博物院乾隆花园古旧文物家具勘察修缮与内檐大修工程；  
创立著名红木知名企业——太和木作。

### 2009年

太和木作成为故宫博物院合作经营单位，在故宫太和门西侧南朝房开办宫廷家具艺术馆，负责设计开发具有故宫文化元素的宫廷家具文化产品。

### 2010年

在美国马萨诸塞州的皮博迪埃塞克斯博物馆举办“乾隆花园古典家具与内装修设计展”。

### 2011年

在美国纽约大都会艺术博物馆举办“养性怡情——乾隆珍宝展”。

### 2012年

庆香港回归十五周年，在香港艺术馆举办“颐养谢尘喧”——乾隆皇帝的秘密花园大型展览；  
主持故宫博物院皇极殿香几及甬端几文物复制工程。

### 2013年

为故宫博物院图书馆馆藏古籍善本，主持金丝楠木书盒设计制造工程。

### 2014年

历时三年用82575块红木按1:5比例完美再现紫禁城角楼；  
主持参与中南海毛泽东主席故居颐年堂室内雕花落地罩的修缮与保护工程；  
主持设计制作颐和园东宫门与听鹂馆陈设紫檀木仿古宫廷家具；  
在北京首都博物馆举办“长宜苒苒：乾隆花园的秘密”文物家具大型展览。

# 前言

## PREFACE

黄花梨又名降香黄檀，学名降香黄檀木，也称海南黄檀木、海南黄花梨木。原产地为中国海南岛吊罗山尖峰岭低海拔的平原和丘陵地区，多生长在吊罗山海拔100米左右阳光充足的地方。因其成材缓慢、木质坚实、花纹漂亮，始终位列五大名木之一，现为国家二级保护植物。

黄花梨为落叶乔木，树高10~25米，最大胸径超过60厘米，树冠广伞形，分枝较低，枝较多，侧枝粗壮，树皮浅灰黄色。奇数羽状复叶，长15~26厘米，卵形或椭圆形；花淡黄色或乳白色，花期4~6月；荚果舌状，长椭圆形，扁平，种子的成熟期为10月至翌年1月。

我国自唐代就已用花梨木制作器物。唐代陈藏器《本草拾遗》就有“榈木出安南及南海，用作床几，似紫檀而色赤，性坚好”的记载。明《格古要论》提到：“花梨木出男番、广东，紫红色，与降真香相似，亦有香。其花有鬼面者可爱，花粗而色淡者低。广人多以作茶酒盏。”侯宽昭的《广州植物志》介绍了一种在海南岛被称为花梨木的檀木“海南檀”。海南檀为海南岛特产，森林植物，喜生于山谷阴湿之地。木材颇佳，边材色淡，质略疏松，心材红褐色，坚硬。纹理精致美丽，适于雕刻和做家具之用。

花梨木有新、老之分。老花梨又称黄花梨，颜色由浅黄到紫赤，色彩鲜美，纹理清晰而有香味。明代比较考究的家具多为老花梨木制成。新花梨木色赤黄，纹理色彩较老花梨稍差。花梨木的这些特点，在制作器物时多被匠师们加以利用和发挥，一般采用通体光素，不加雕饰，从而突出了木质本身纹理的自然美，给人以文静、柔和的感觉。

黄花梨是明清硬木家具的主要用材，以心材呈黄褐色为好。明清时期考究的木器家具都选“黄花梨”制造，其纹理或隐或现，色泽不静不喧，被视作上乘佳品，备受明清匠人宠爱，特别是明清盛世的文人、士大夫之族对家具的审美情趣更使得这一时期的黄花梨家具卓而不群，无论从艺术审美、还是人体工学的角度来看都赞不绝口，可称为世界家具艺术中的珍品。时至今日，在如今的中式家具市场上，黄

花梨家具仍是主流品种。

黄花梨木生长成材需要成百上千年的时间，海南的黄花梨野生成材树基本灭绝，随着市场上黄花梨的材质越来越少，加上海南政府禁止砍伐黄花梨树木，因此，海南黄花梨的收藏价值和投资价值越来越高。近年来，喜爱黄花梨家具的人越来越多，黄花梨家具收藏爱好者队伍越来越庞大，黄花梨家具的收藏投资进入空前繁荣的阶段，但随之而来的黄花梨家具的造假问题也越来越严重，这给广大黄花梨收藏爱好者带来了极大的损失。

为了黄花梨家具收藏爱好者能够更加系统、直观地了解黄花梨家具收藏与鉴赏的相关知识，在今后的黄花梨家具收藏投资活动中能够取得更好的收获，我们经过精心策划，编辑出版了《黄花梨家具收藏与鉴赏》一书。全书详细介绍了什么是黄花梨、黄花梨的分类和特征、黄花梨木材的辨别、黄花梨家具的起源和发展、黄花梨家具鉴赏、黄花梨家具的价值评判、黄花梨家具的投资技巧以及黄花梨家具的保养要点等知识。全书从历代黄花梨家具精品中精心筛选了近千幅精美的、有代表性的彩色图片，用数万优美的、简单实用的文字串联起来，以图文并茂的形式完美展现出来，全书资料翔实，内容丰富，是初学黄花梨家具收藏者的入门必备指南，也是已入门者的良师益友！

本书在编辑过程中，参考和借鉴了国内外黄花梨家具收藏与鉴赏方面的许多相关资料和成果，在本书即将付梓之际，特向各位先贤们表示诚挚的谢意！

编者

2014年6月

# 目 录 CONTENTS

(上卷)

## 第一章 认识黄花梨

- |   |   |
|---|---|
| <ul style="list-style-type: none"> <li>一、黄花梨的名称溯源/2</li> <li>二、黄花梨的形态特征/8</li> <li>三、黄花梨的地理分布特点/20</li> <li>四、黄花梨的木质特征/21</li> <li>五、历代黄花梨综述/25</li> <li>六、海南黄花梨生长的气候条件和分布特点/28</li> <li>七、海南黄花梨的生长周期特点/35</li> </ul> | <ul style="list-style-type: none"> <li>八、黄花梨的包浆/35</li> <li>九、黄花梨的密度/38</li> <li>十、黄花梨的用途/38                             <ul style="list-style-type: none"> <li>1. 木材用途/38</li> <li>2. 医疗用途/39</li> <li>3. 黄花梨的神奇养生功效/44</li> </ul> </li> </ul> |
|---|---|

## 第二章 黄花梨的分类及特征

- |   |  |
|---|--|
| <ul style="list-style-type: none"> <li>一、黄花梨分类的特征要素/46</li> <li>二、海南黄花梨的分类/50                             <ul style="list-style-type: none"> <li>1. 按照心材材色、大小分类/50</li> <li>2. 按照海南黄花梨心材部分的颜色分类/50</li> <li>3. 按照黄花梨家具的总体外观分类/52</li> </ul> </li> </ul> | <ul style="list-style-type: none"> <li>4. 按照在海南省的分布区域分类/52</li> <li>三、海南黄花梨的特征/60                             <ul style="list-style-type: none"> <li>1. 生态特征/60</li> <li>2. 木材特征/60</li> </ul> </li> </ul> |
|---|--|

## 第三章 黄花梨木材的辨别

- |   |  |
|---|--|
| <ul style="list-style-type: none"> <li>一、黄花梨的辨识要素/62                             <ul style="list-style-type: none"> <li>1. 纹理与颜色/62</li> <li>2. 密度及手感/62</li> <li>3. 气味/62</li> <li>4. 烟色及灰烬的颜色/62</li> </ul> </li> </ul> | <ul style="list-style-type: none"> <li>二、黄花梨木质的辨识难点/62                             <ul style="list-style-type: none"> <li>1. 与红木不分/62</li> <li>2. 与草花梨不分/65</li> <li>3. 与新黄花梨木不分/65</li> </ul> </li> </ul> |
|---|--|



三、花梨纹紫檀木与黄花梨的区别/66

四、海南黄花梨与越南黄花梨的辨别/66

1. 香味/66

2. 颜色/73

3. 质地/73

4. 花纹/73

5. 荧光/73

6. 木屑泡水/78

五、黄花梨植物的辨别/78

六、越南花梨木和海南花梨木的共性与差异/86

1. 越南花梨木和海南花梨木的共性/86

2. 越南花梨木和海南花梨木的差异/94

3. 越南花梨木和海南花梨木家具的价格  
差异/105

## 第四章 黄花梨家具的起源和发展

一、黄花梨家具简介/120

二、“花梨”家具的起源及历史实际情况/120

三、黄花梨家具的独特性/129

四、黄花梨家具会贬值吗/129

五、从郑和下西洋谈明代黄花梨家具和  
产地/133

## 第五章 黄花梨家具鉴赏

一、黄花梨家具鉴赏/142

二、天然去雕饰的自然美/145

三、含蓄内敛的君子风范/155

四、比例合适、严谨简练的造型/160

五、超凡脱俗的木性/160

(下卷)

## 第六章 家具的辨伪高招

一、掌握家具的制作方法/184

1. 木材干燥工艺/184

2. 家具制造的打样/189

3. 精湛卓越的木工工艺/191

4. 揩漆工艺/197

二、家具的作伪形式/199

1. 以次充好/199

2. 常见品改罕见品/200



- 3. 贴皮子/200
- 4. 拼凑改制/200
- 5. 化整为零/208
- 6. 调包计/208
- 7. 改高为低/210
- 8. 更改装饰/210
- 9. 制造使用痕迹/210

- 三、家具的辨伪内容/210
  - 1. 气韵辨伪/210
  - 2. 髹漆辨伪/212
  - 3. 款识辨伪/212
  - 4. 包浆辨伪/216
  - 5. 雕刻辨伪/217
  - 6. 打磨辨伪/217
  - 7. 新旧辨伪/220

## 第七章 黄花梨家具的价值评判

- 一、黄花梨家具的艺术价值/222
- 二、明式花梨木家具的价值/225
- 三、工艺性对家具价值的影响/244
- 四、花梨木与家具造型的价值关系/251
- 五、家具中混合使用不同的材料对家具价值的影响/253
- 六、不同品质的材料对家具价值的影响/254
- 七、花梨木纹理与家具价值的关系/258
- 八、文化附加对家具价值的影响/265
- 九、艺术创作对家具价值的影响/265
- 十、材料使用量与家具品种的价值关系/265
- 十一、家具外表木材颜色的协调与花梨木家具价值的关系/267
- 十二、家具品相与家具价值的关系/268
- 十三、打磨效果对家具价值的影响/271
- 十四、花梨木的质感对家具价值的影响/274

## 第八章 黄花梨家具的投资技巧

- 一、海南黄花梨的珍稀性和保值性/276
- 二、海南黄花梨的市场价值/280
- 三、海南黄花梨的价格/284
- 四、海南黄花梨升值的因素/286
- 五、黄花梨价格的市场走向/286
- 六、黄花梨投资技巧/288
  - 1. 了解黄花梨价值要素/288
  - 2. 中国游资赴越南“赌木”/291
  - 3. 警惕“越黄”冒充“海黄”/299
- 七、购买货真价实黄花梨的要点/300



## 第九章 黄花梨家具的保养要点

### 一、黄花梨家具的日常管理/302

1. 鉴定/304
2. 定名分级/304
3. 分类/305
4. 登记/305
5. 标号/308
6. 使用/309
7. 建档/309
8. 查点/312

### 二、黄花梨家具保养的注意事项/312

1. 保持表面清洁/312

2. 避免创伤/312
3. 忌拖拉搬动/312
4. 防干、防湿/312
5. 防日晒/317
6. 防火/319
7. 及时修理/319
8. 定期上蜡/323
9. 防蛀防虫/325

### 三、黄花梨制品保养中的禁忌/328

### 四、日常保养常识/331

## 附录 中国家具的起源与发展

### 一、家具概说/338

### 二、先秦家具/340

1. 家具的起源——席/340
2. 木制家具的肇始——彩绘木家具/341
3. 商周青铜家具/341
4. 先秦漆木家具/342

### 三、汉唐家具的发展/344

1. 汉代家具的发展/344
2. 魏晋南北朝家具的发展/346

### 3. 隋唐家具/347

### 4. 五代家具/350

### 四、宋元家具的发展/352

1. 宋代家具/352
2. 两宋时期的辽、金家具/354
3. 元代家具/355

### 五、明代家具的发展/358

### 六、清代家具的发展/367

## 第一章

# 认识黄花梨





## 一、黄花梨的名称溯源

黄花梨这个名称尽管已经被人们使用很多年，但直到今天，它仍然只是一个不规范的名称。也就是说，它并不是植物学上的定义，只是一个“俗称”，属于约定俗成的一种。

有的学者认为，黄花梨应该叫“黄花黎”，因为我国出产黄花梨木的地方称黎山，当地的居民是黎族人。这些学者从植物学和地理学的角度出发，希望能将黄花梨从平凡的花梨木中分离出去，避免与为数众多的花梨类木材混为一谈。

在历史上，黄花梨有过很多名称，如：降压木、花狸、花桐、降香、花黎、香红、香枝、海南檀等，并在很长一段时期内与“花梨”相混称。

按照现代植物学的分类，花梨属紫檀属，而黄花梨则属黄檀属，二者可谓泾渭分明、互不相干。但由于二者外貌相仿、容易混淆，不得已，老一代人就把普通花梨称为新花梨，把黄花梨称为老花梨，加以区分。

1984年，对黄花梨来说也许是一个分界线。在1984年以前，人们一般把海南黄檀笼统地称为黄花梨。但海南黄檀又分为两种：一种心材较大，几乎占整个树径的五分之四左右，且多呈深褐色，边材多为黄褐色；另一种心材占其树径的比例较小，且多呈红褐至紫褐色，边材多为浅黄色。海南当地人把前者称为“花梨公”，把后者称为“花梨母”。1984年，专家对海南黄檀进行了重新分类，确定“花梨公”仍沿用海南黄檀的称谓，将“花梨母”命名为降香黄檀。

2000年5月，《红木国家标准》颁布实施，正式将降香黄檀定名为香枝木。从那时起，黄花梨便又成了香枝木的别称。

一直以来，对于黄花梨一词源于何时，众说纷纭，莫衷一是。较流行的说法有两种：一种认为是20世纪30年代，由著名学者梁思成等组建的中国营造学社在研究明、清家具时，为了将新、老花梨区别，便



黄花梨官皮箱 明代  
长25厘米，宽18厘米，高25厘米



黄花梨“气死猫”圆角柜 明代  
长81厘米，宽39厘米，高159厘米

圆角柜为老料新做，手工打磨，平顶，顶沿外抛，柜门及两侧上部是透空十字四瓣花纹，用攒斗的方法造成。门中部缘环板浮雕双龙纹。下半板心整材而成。柜门与柜框不用合页连接，而采用门轴形式，既转动灵活，又便于拆卸。正中有门杆，底枨下嵌夹镏出云纹牙头的牙条，以双榫纳入底部。



#### 明式黄花梨四出头官帽椅 明代

长65厘米，宽47厘米，高118厘米

“四出头”椅因椅子的扶手与搭脑出头，搭脑与古代官员的帽子的展翅相似而得名。此件黄花梨官帽椅搭脑中成枕形，两端出头，素面靠背板，前后椅腿一木相连，三弯弧形的扶手流畅自然，下方支以三弯形圆材连棍，座面以独板黄花梨攒框而做，沿边起阳线，迎面腿足置步步高赶脚枨。此椅制作比例优美挺拔，线条简练流畅，“鬼脸”变化多端，隽永耐看，是一件标准的明式代表家具。



#### 明式黄花梨南官帽椅和几 明代

椅：长70厘米，宽50厘米，高105厘米；几：边长35厘米，高74厘米

此椅为黄花梨木制作，通体光素，扶手靠背呈圆弧状，使坐者可舒适地被包围在椅子中。椅靠背板、扶手、鹅脖、联帮棍均成曲形，特别是联帮棍上细下粗，呈夸张的S形，整体增活泼之态，座面下装罗锅枨加矮老，步步高赶脚枨。



将老花梨冠之以“黄花梨”的称谓；另一种认为是由于民国时期大量的低档花梨进入市场，并被普遍使用，人们为了便于区别，才在老花梨之前加了“黄”字。从而使老花梨有了一个固定的名称——黄花梨。

实事求是地说，唐代陈藏器的《本草拾遗》、李恂的《海药本草》，明代王佐的《新增格古要论》，清代谷应泰的《博物要览》等著作里，都不曾有“黄花梨”一词出现。

在这些著作中，花梨与黄花梨是不分的。提到花梨，也只是笼统地说其出自南番、安南及海南。

但有关历史资料显示，“黄花梨”的出现，要比人们想象的早。通查《大清德宗皇帝实录》，关于“黄花梨木”的称谓就不下三处。

据《大清德宗皇帝实录》卷四百六记载，光绪二十三年六月，庆亲王奕劻在为慈禧太后修建陵寝时上的奏折中写道：“己卯，庆亲王奕劻等奏，普陀峪万年吉地，大殿木植，除上下檐斗科，仍照原估，谨用南柏木



黄花梨文具箱 清早期  
长34厘米，宽23厘米，高21厘米



黄花梨捧盒 清早期  
长14.6厘米，宽12厘米，高7厘米



黄花梨云龙纹大笔筒 明代  
直径21厘米，高17厘米



黄花梨玄纹笔筒 明代  
直径13.5厘米，高15.5厘米



黄花梨书桌 明代  
长95.5厘米，宽43.5厘米，高75.5厘米



黄花梨一腿三牙方桌 明代  
边长94.3厘米，高85厘米



黄花梨圈椅 清早期  
宽59厘米，深45.5厘米，高95厘米

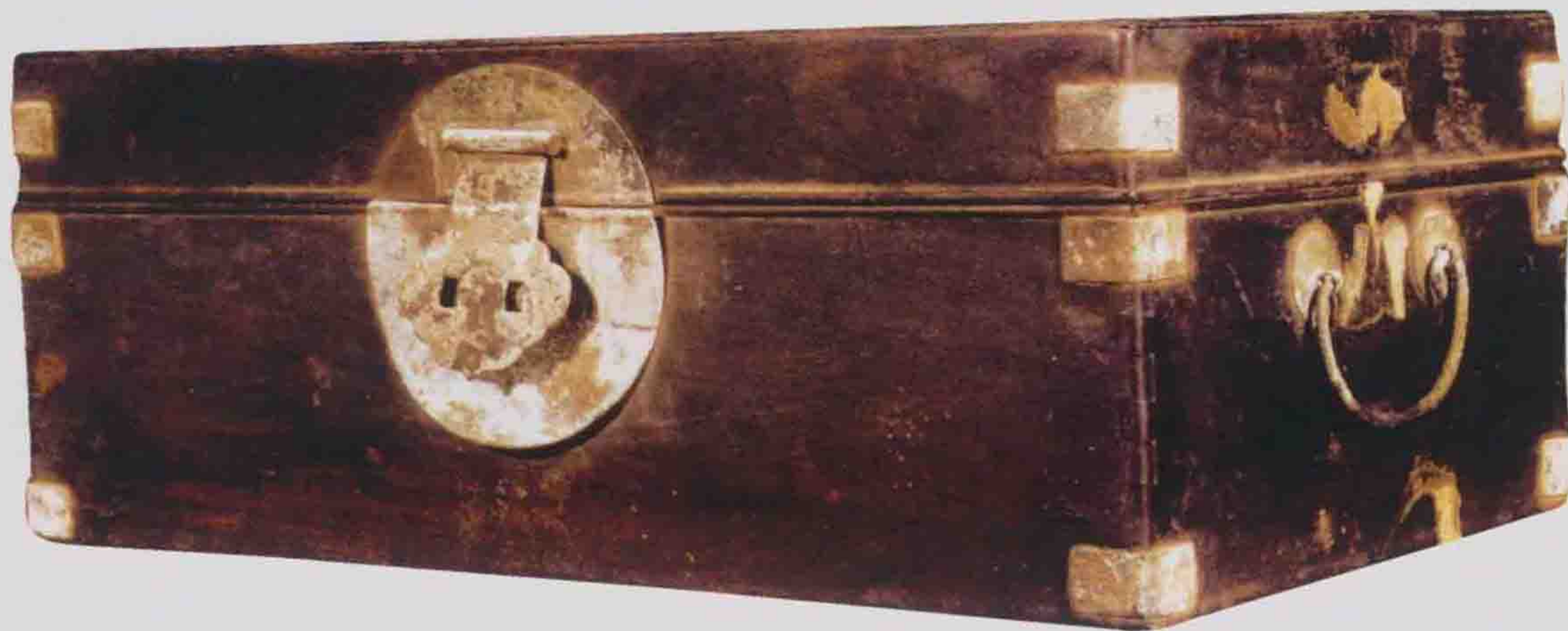




黄花梨三弯腿长方凳（一对） 清早期  
长64厘米，宽53厘米，高51.5厘米



黄花梨书盒 清早期  
长32厘米，宽16厘米，高11厘米



黄花梨半盒 清早期  
长35厘米，宽21厘米，高14厘米