

长 港 农 场 志

长港农场志编纂委员会编

1988年6月

长 港 农 场 志

(内 部 发 行)

鄂 州 市 国 营 长 港 印 刷 厂 印 刷

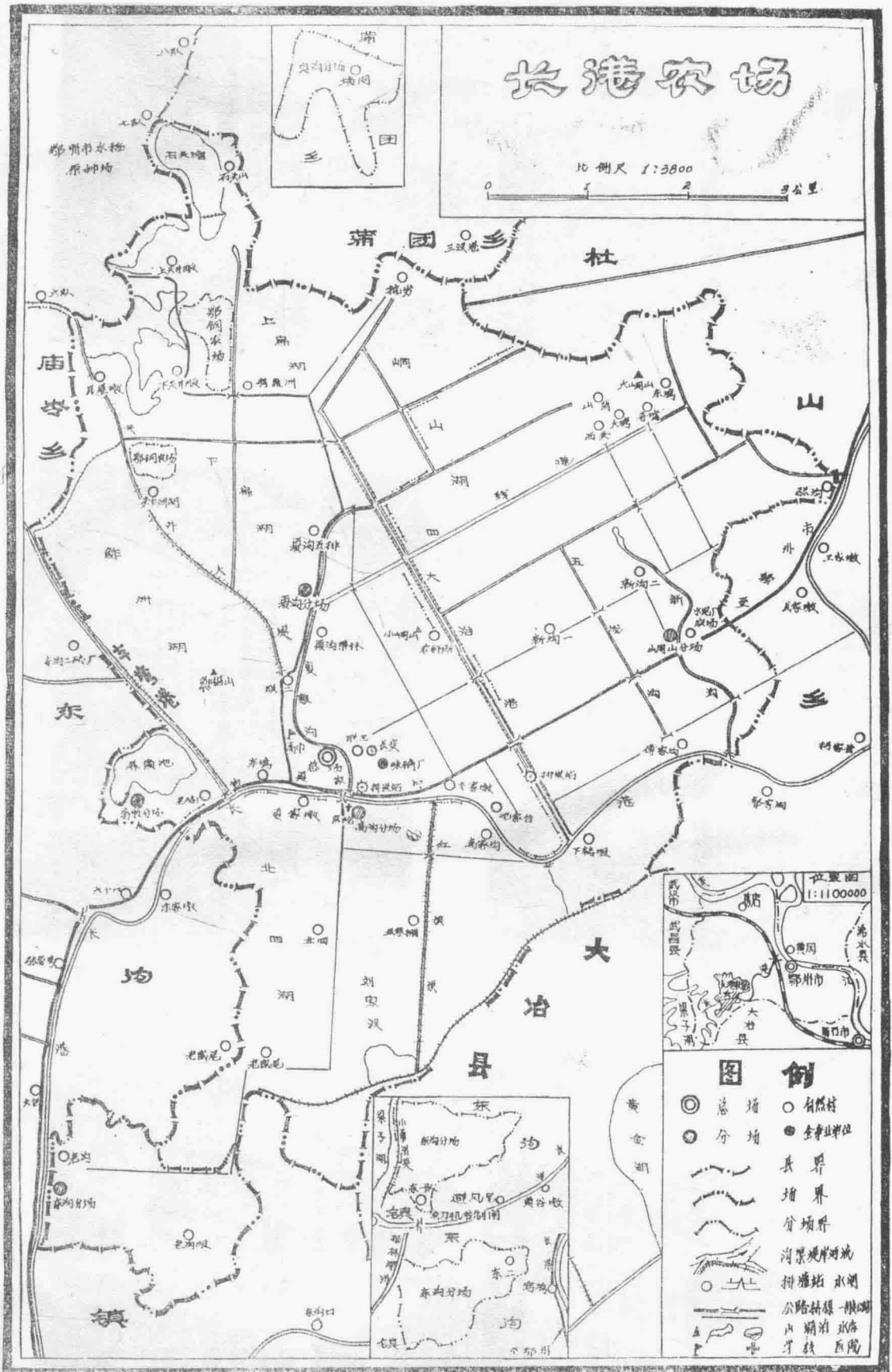
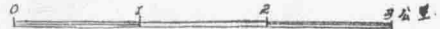
开 本 1/16 印 张 24 地 图 13 照 片 31

字 数 25万 字 1988年 6月 第 一 次 印 刷

印 数 0,001—1,000 工 本 费 22元

长港农场

比例尺 1:3800

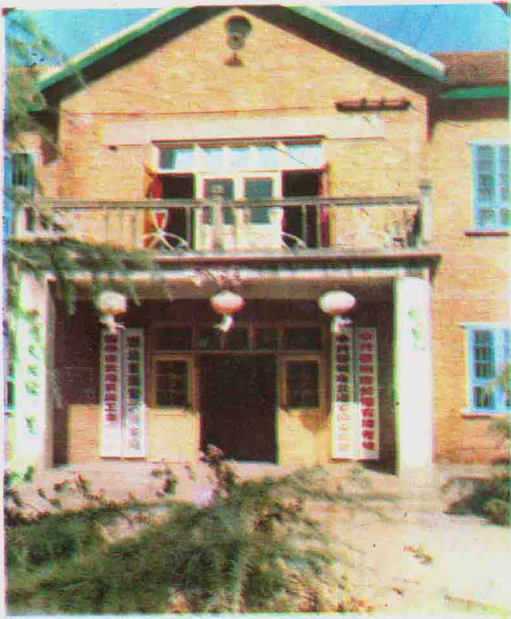


图例

- ◎ 总场
- 自然村
- 分场
- 企事业单位
- — — 县界
- - - 场界
- - - 分场界
- 河渠堤岸河坎
- 排灌站水闸
- 站上
- 公路铁路
- 桥梁
- △ 山
- ∩ 湖泊
- ⊙ 水井
- ⌚ 厕所



↑ 长 农 大 桥 雄 姿



↑ 长港农场办公楼门照



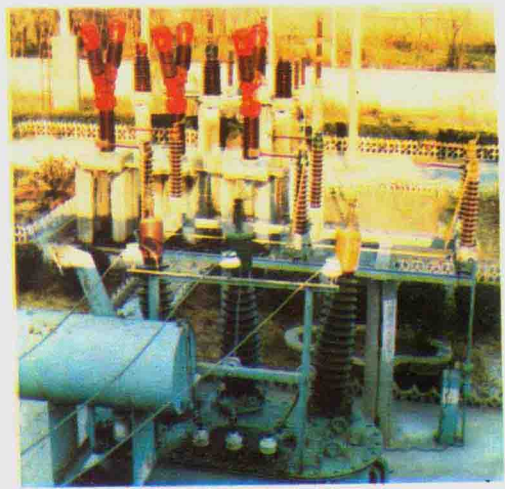
↑ 四 线 港 节 制 闸



→ 大 治 港 电 排 站



↑ 峒山湖园田化



↑ 变电站一角



↑ 林阴道



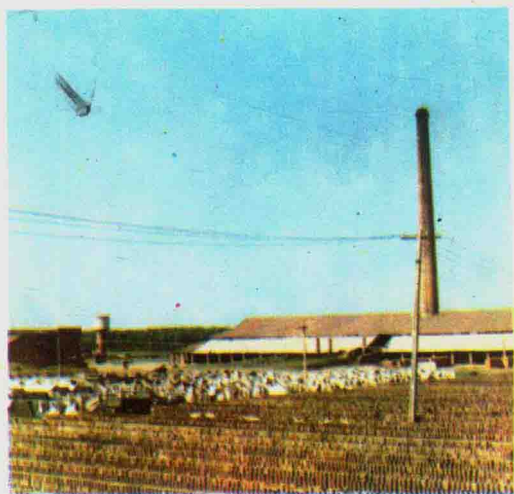
↑ 成 片 林



↑ 专业户养殖场



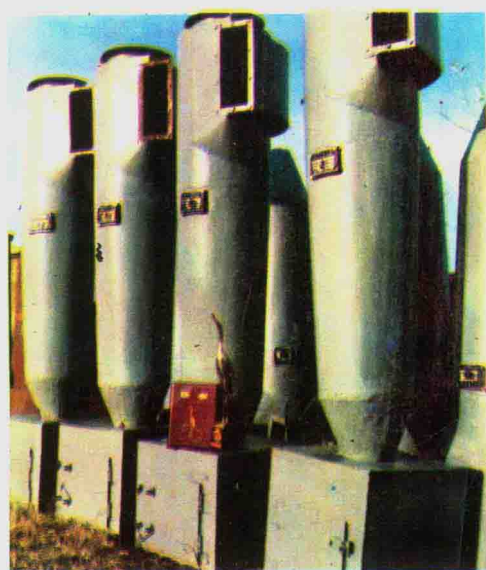
↑ 专业户在精心喂养牲猪



← 新 砖 瓦 厂 →
味 精 厂



← 粮 棉 油 加 工 厂 →
消 烟 除 尘 器 获 省 一 金 鹤 奖



↑ 长 港 商 场



↑ 长 农 新 街



↑ 夏沟小学新貌



↑ 职业高中教学楼



↑ 中心幼儿园



↑ 职工医院门诊部



↑ 职工新村

服务当代 惠及子孙

——代序

全市首创成书的《长港农场志》，是一部反映当地自然风貌、历史演变、事业发展的乡土志，这是该场全体干部、职工的一件大喜事，我代表市委、市政府表示祝贺！

长港农场，东近扬子江，西濒梁子湖，扼长港中游两岸，踞武黄一级公路中段。田园平整，道路纵横，山青水秀，鱼足粮丰，欢歌串串，机声隆隆。农村城镇浑为一体，耕地工厂井然有序，既有城镇繁荣景象，又有农家乐园风光，这是建场以来，全体干部职工在党和政府的领导下，用集体的智慧、勤劳的双手，艰苦奋斗的结果。

盛世修志，是中华民族的优良文化传统，也是加快“两个文明”建设的需要，它是一项具有深远历史意义和重大现实意义的事情。它以资料翔实、贯通古今和“资治”、“教化”的特有作用，服务当代，惠及子孙。中共十一届三中全会以来，我国进入了一个新的历史时期，全国出现了修志盛举。在这种新形势下，长港农场积极编纂场志，为对

全场干部、职工进行爱国主义和社会主义教育提供乡土教材，这是适时的必要的。

在编纂《长港农场志》上，他们坚持辩证唯物主义和历史唯物主义的观点，以《建国以来党的若干历史问题的决议》为准则，以中共十一届三中全会以来的路线、方针、政策为指导，求实存真，秉笔直书，详今略古，立足当代，力求编写成一部具有时代特点、地方特色的新志书。但由于历史资料残缺，编辑力量不足，书中难免有些不当之处，恳请读者批评指正。

值此成书之际，我受该场委托，谨书数语代序。

周朗溪

注：周朗溪同志现任湖北省鄂州市市长。

凡 例

一、本志上限原则上从1958年建场时起。有少数篇章为使历史发展的线索连贯，作了适当的追述。下限至1985年底止。

二、本志首设“概述”，介绍了我场的历史发展与现状，以便读者尽快地了解长港农场的面貌。

三、本着“事以类从”的原则，全志设地理环境、垦殖建设、企业管理、农业、工业、商业、党群工作、教卫文事业、杂记、大事记等10篇，共62章，180节。以正楷字体大小区别篇、章、节三个层次。志书中有插图12幅，照片31张。志书后面设有“附录”。

四、按照史例“生不立传”的原则，未设“人物”篇。对现代有关模范人物，按其事迹分别记入有关篇章内。

五、“大事记”以“大事突出、要事不漏、新事不丢”的精神，唯物辩证地记叙我场在各个历史时期所发生的事件。为使一些重要历史事实不致湮没，在大事记后面附有1949年春至1956年冬和1937年至1945年本地区的大事记略。体裁以编年体为主，少数跨年的重要事件，则采用纪事本末体。

六、本志编写方法以著述体与编纂体相结合，以事件为主体，横

排竖写，力求完整。

七、资料主要来源于我场的档案资料，知情人士的口碑资料和相关单位的文书资料。为节省篇幅起见，一律未注明出处。

八、本志所采用的数据，来源于湖北省农垦局历年编制的《湖北省国营农场统计资料》和我场的历年财务资料。

九、海拔高程一律采用黄海系。

十、历史纪年一律采用公元纪年。

目 录

湖北省国营长港农场地图

照 片

代 序..... (1)

凡 例..... (3)

概 述

概 述..... (1)

地 理 环 境

地理位置..... (7)

建置沿革..... (8)

管理区划..... (10)

地形地势..... (14)

山 河..... (15)

人口民族..... (16)

人口控制..... (23)

土地土壤..... (28)

附：土壤分布图酸碱度含量图氮肥含量图磷肥含
量图钾肥含量图

气 候..... (39)

自然灾害..... (56)

自然资源..... (58)

垦 殖 建 设

勘测规划..... (61)

附： 编鱼湾垦区示意图	
鸭儿湖垦区示意图	
开垦荒地·····	(65)
兴修水利·····	(68)
附： 水利、电力示意图	
园田化建设·····	(78)
附： 建场前地形地貌原状图	
筑路建桥·····	(81)
建设村镇·····	(83)
附： 总场场部平面图	
环境保护·····	(89)
交通运输·····	(90)
附： 道路分布图	
邮政电讯·····	(93)
电力沼气·····	(94)

企 业 管 理

管理体制·····	(97)
附： 我场主要领导人（场长、副场长）姓名录	
计划管理·····	(103)
劳动管理·····	(107)
物资与产品管理·····	(118)
财务管理·····	(125)
土地管理·····	(136)
房地产管理·····	(138)
经营方针和经济结构·····	(139)
经济体制改革·····	(142)
经营效益·····	(149)

农 业

种植业·····	(160)
----------	---------

林 业	(180)
养 殖 业	(188)
农业机械	(197)

工 业

食品工业	(206)
粮棉油加工业	(211)
机械制造	(214)
建材工业	(218)
建 筑 业	(221)
手 工 业	(222)
纺 织 业	(223)
塑料制品	(223)

商 业

场办商业	(228)
服务行业	(233)
个体商业	(235)
集市贸易	(236)
外贸出口	(238)
场内供销	(239)

附：鄂州市驻我场财贸金融单位

党 群 工 作

党的建设	(248)
附：我场历任党委书记、副书记姓名录	
职工代表大会	(255)
工、青、妇	(259)
公安派出所	(264)
人民法庭	(265)

人民武装	(265)
民 政	(269)

教 卫 文 事 业

教 育	(273)
卫 生	(287)
计划生育	(297)
文 化	(299)

杂 记

民情风俗	(307)
民间传说	(316)

大 事 记

大事记	(320)
附：1949年春至1956年冬的大事记略	
1937年至1945年的大事记略	

附 录

(一) 国营鸭儿湖农场(1958年开荒部分)初步土地规划说明	(344)
(二) 黄冈专区水利工程指挥部检发梁子湖区围垦工程的查勘报告的函	(348)
(三) 鸭儿湖农场土壤分布图说明书	(353)
编纂始末	(359)
《长港农场志》编纂委员会成员	(361)
《长港农场志》编纂人员名单	(361)

概 述

湖北省国营长港农场，创建于1958年2月8日。农业是全场经济的主体，盛产粮、棉、油。林业以水杉、意杨树的成片林居鄂州市之首。畜牧业以饲养牲猪为主，出栏肥猪大部分经省外贸部门出口。水产业以淡水养鱼、养蚌、植莲的效益较佳。工业以食品工业居优，晶体味精畅销湖北、河南、四川、安徽等地，香麻油、芝麻酱远销美国、加拿大和东南亚地区，锅炉辅机设备行销国内大部分省市。商业贸易已初具规模。长港农场经过28年的建设，由原来单一的农业型逐步发展成为农工商综合经营型的农垦企业。1978年和1979年，连续两次评为全国农垦系统的先进单位。1982年，长港农场在全省农垦系统中率先推行联产承包生产责任制，为加快发展农场经济，开创了新局面。

长港农场位于湖北省鄂州市腹地，武昌鱼的著名产地梁子湖出水要冲——九十里长港的中上游两岸，地属湖区平原，土质肥沃，水域资源丰富。这里属亚热带大陆性季风气候，四季分明，光照充足，雨量充沛，霜期较短，年平均日照1896.3小时，年均气温 17.1°C ，极端最高气温为 40.7°C 、极端最低气温在零下 12.4°C 。年均降水量为1232毫米。年均无霜期278天。土壤多系冲积物构成，为成土母质，以中壤偏多，土层较厚，适宜于各种农作物的生长。

场境内的承雨面积42.4平方公里，折合为63254亩，其中耕地面积30509亩。全场设4个农业分场，6个专业公司，辖38个农业队，