

中国画名家技法丛书

现代都市女性 技法全解

盘虎杰 编绘



天津杨柳青画社

中国画名家技法丛书

现代都市女性 技法全解

盘虎杰 编绘



天津杨柳青画社



作者简介

盘虎杰，生于广西桂林全州县，毕业于广西艺术学院中国画学院，师从著名花鸟画家余永健教授、伍小东教授、陈再乾教授等。现为中国工笔画学会会员、广西美术家协会会员、顺德美术家协会会员。

图书在版编目(CIP)数据

现代都市女性技法全解/盘虎杰编绘. —天津:
天津杨柳青画社, 2016.10

(中国画名家技法丛书)

ISBN 978-7-5547-0567-4

I. ①现… II. ①盘… III. ①中国画—女性—人物画—
国画技法 IV. ①J212.25

中国版本图书馆CIP数据核字(2016)第232748号

出版人: 王勇

出版者: 天津杨柳青画社

地址: 天津市河西区佟楼三合里111号

邮政编码: 300074

编辑部电话: (022) 28379182

市场营销部电话: (022) 28376885 28374517

28376998 28376928

传真: (022) 28376968

邮购部电话: (022) 28350624

网址: www.ylqbook.com

制版: 北京锋尚制版有限公司

印刷: 天津海顺印业包装有限公司分公司

开本: 1/8 787mm×1092mm

印张: 5

版次: 2016年10月第1版

印次: 2016年10月第1次印刷

印数: 1—3 000册

书号: ISBN 978-7-5547-0567-4

定价: 35.00元



目录

前言·····	2
发型·····	3
眼睛与鼻子·····	4
脸部·····	5
耳朵与嘴·····	6
手·····	7
眼睛绘制详解·····	8
《恋青丝》画法步骤·····	10
《凝香》画法步骤·····	15
《远方》画法步骤·····	20
《清风竹影》画法步骤·····	25
作品欣赏·····	30



目 录

前言·····	2
发型·····	3
眼睛与鼻子·····	4
脸部·····	5
耳朵与嘴·····	6
手·····	7
眼睛绘制详解·····	8
《恋青丝》画法步骤·····	10
《凝香》画法步骤·····	15
《远方》画法步骤·····	20
《清风竹影》画法步骤·····	25
作品欣赏·····	30

前言

我大学学的是花鸟画专业，对于人物画可以说是半路出家。出于对人物画的热爱，从2012年开始我把大部分时间投入到了人物画的研习当中。因为没有系统地学习过工笔人物画，所以我的学习方法可能会跟人物画科班的学习方法不大相同，我希望通过对个人的学习和创作方法的介绍，能对一些初学人物画的朋友有所帮助。

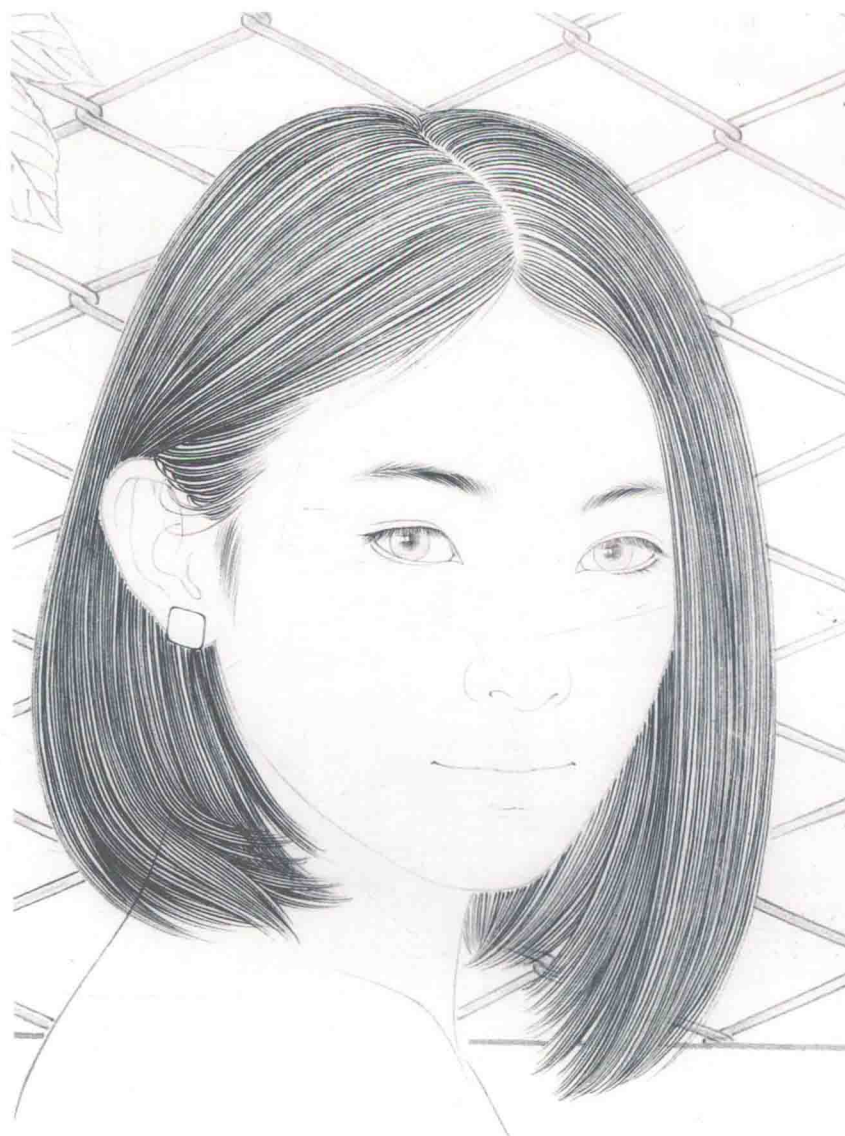
我没有临摹过人物画，只是在大学一年级学习勾线的时候临习过人物十八描，所以我是基于高考前的素描培训和学习工笔花鸟画打下的基础，直接跳跃到了工笔人物画创作。当然，这期间我大量地品读过古今优秀的作品，这里面又以现代的一些名家以及历届全国美展上的优秀作品为主，也正是这些名家的作品激起了我对现代都市女性的表现欲望。

近现代，西学东渐为中国的传统文化注入了新鲜的血液，中国画也融入了西方美学思想，所以画现代题材的人物画必须了解人体的基本结构和比例，这个问题必须通过对人像素描、人体素描和线性素描的学习才能解决，否则画出来的人物不是眼斜嘴歪，就是胳膊腿有毛病。人像素描和人体素描解决的是比例和结构方面的问题，线性素描则主要解决工笔画的线条组织问题，考验我们对人体结构的认识和理解。只有对人体比例和结构有充分的认识，才能正确地用单纯的线条来表现人物的丰富动态。每位女性的举手投足总能透露出独特的美，但是有些动态并不入画。这就需要我们多细心观察，练就一双火眼金睛，对既美丽又入画的动态有敏锐的洞察力和捕捉力。捕捉力可以通过速写练习，也可用现代科技手段弥补，而洞察力就要靠自身修炼了。

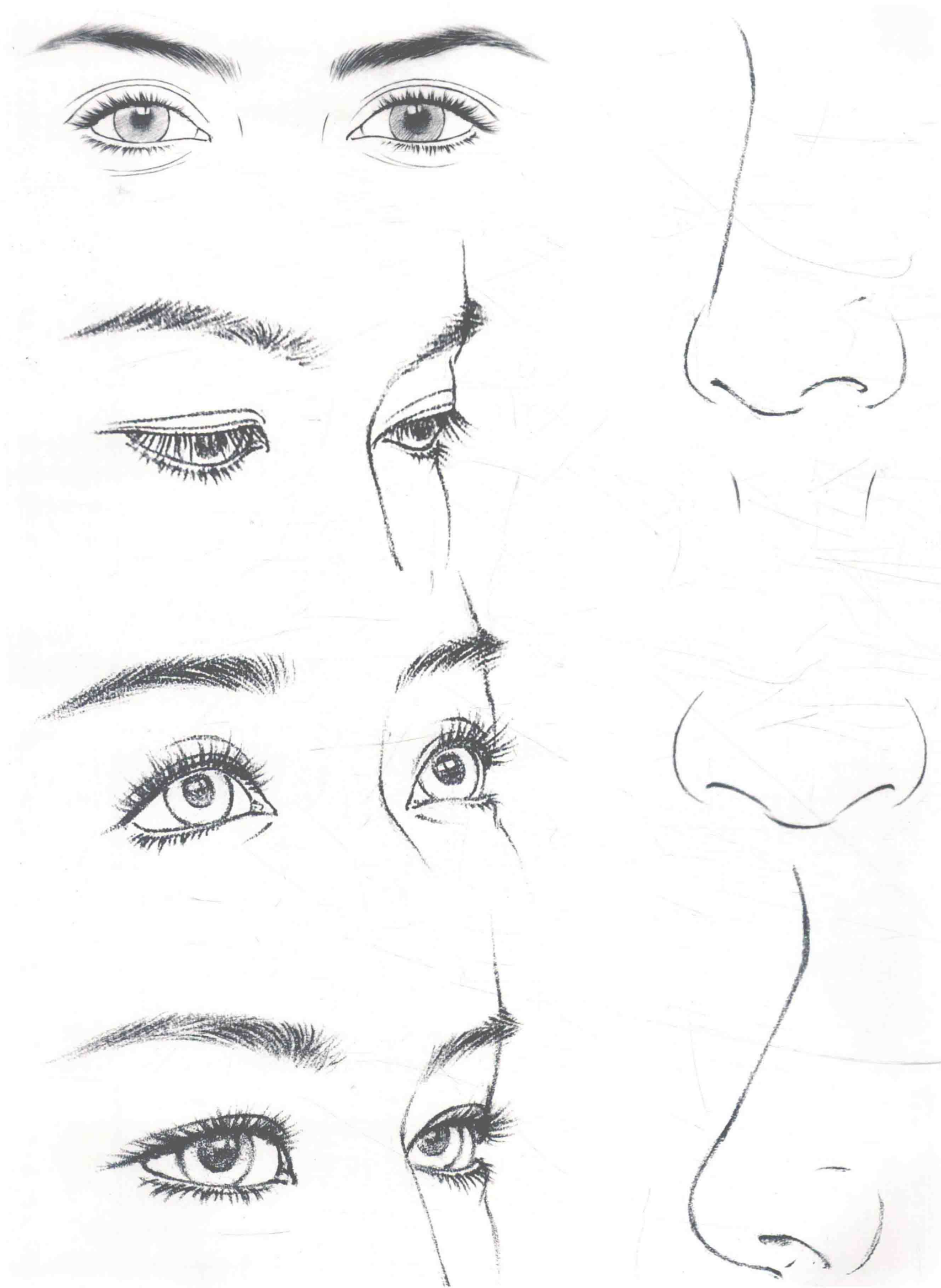
我喜欢将都市女性和花木、山水风景结合在一起，这也源于我学花鸟画的出身。画好一枝花或者一个人人都相对容易，较难的是人和自然景物的巧妙融合，随意的东拼西凑是很容易让人看出破绽的，所以在起稿的时候对于背景的考究是十分必要的，贴近自然的东西通常都是很美的。我的性格比较内向，所以比较喜欢静穆和安逸，这一点在我的画中也有体现，我的人物画作品几乎清一色都是恬静的，这也姑且算是我的画风吧。



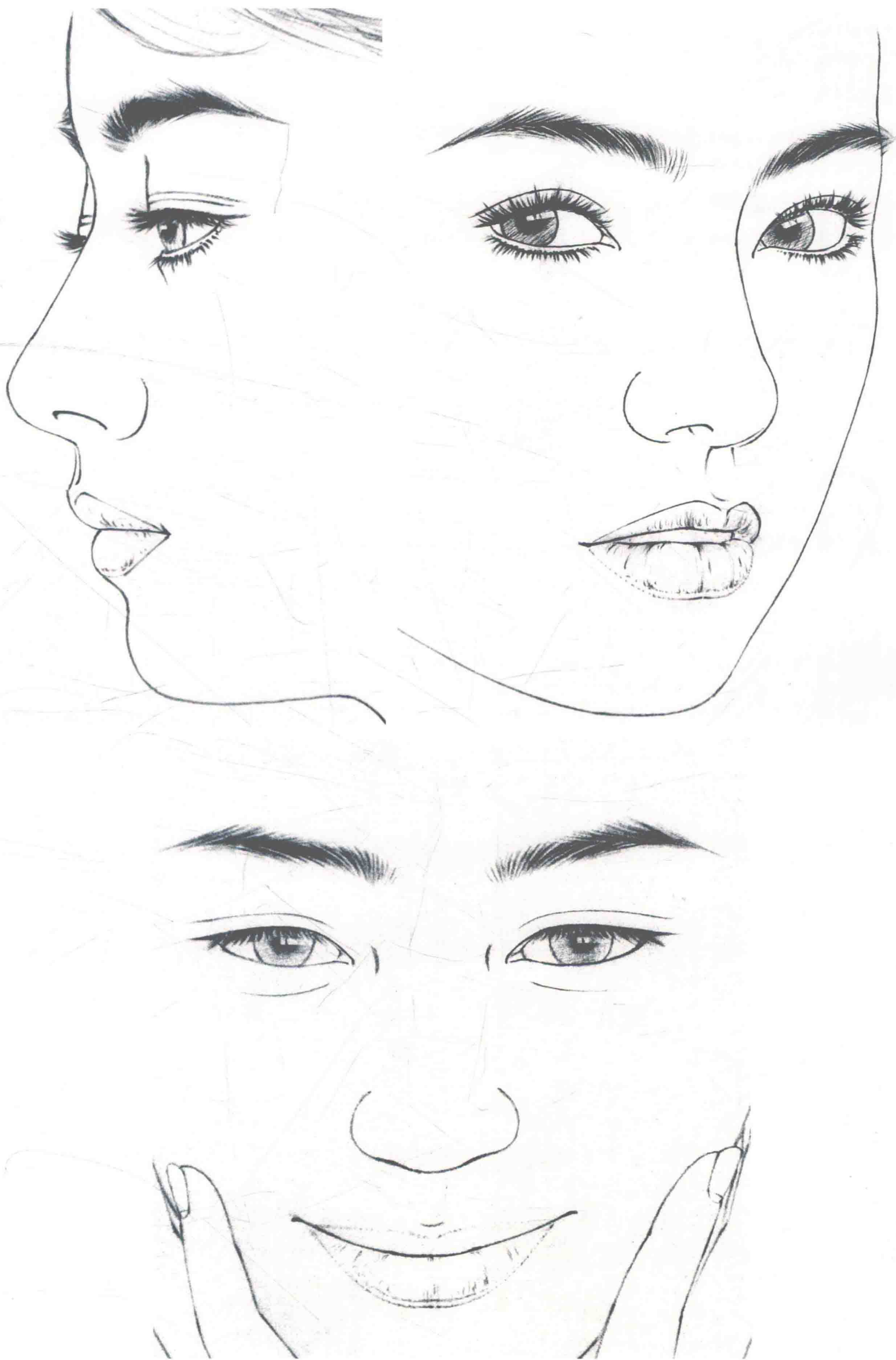
雨季



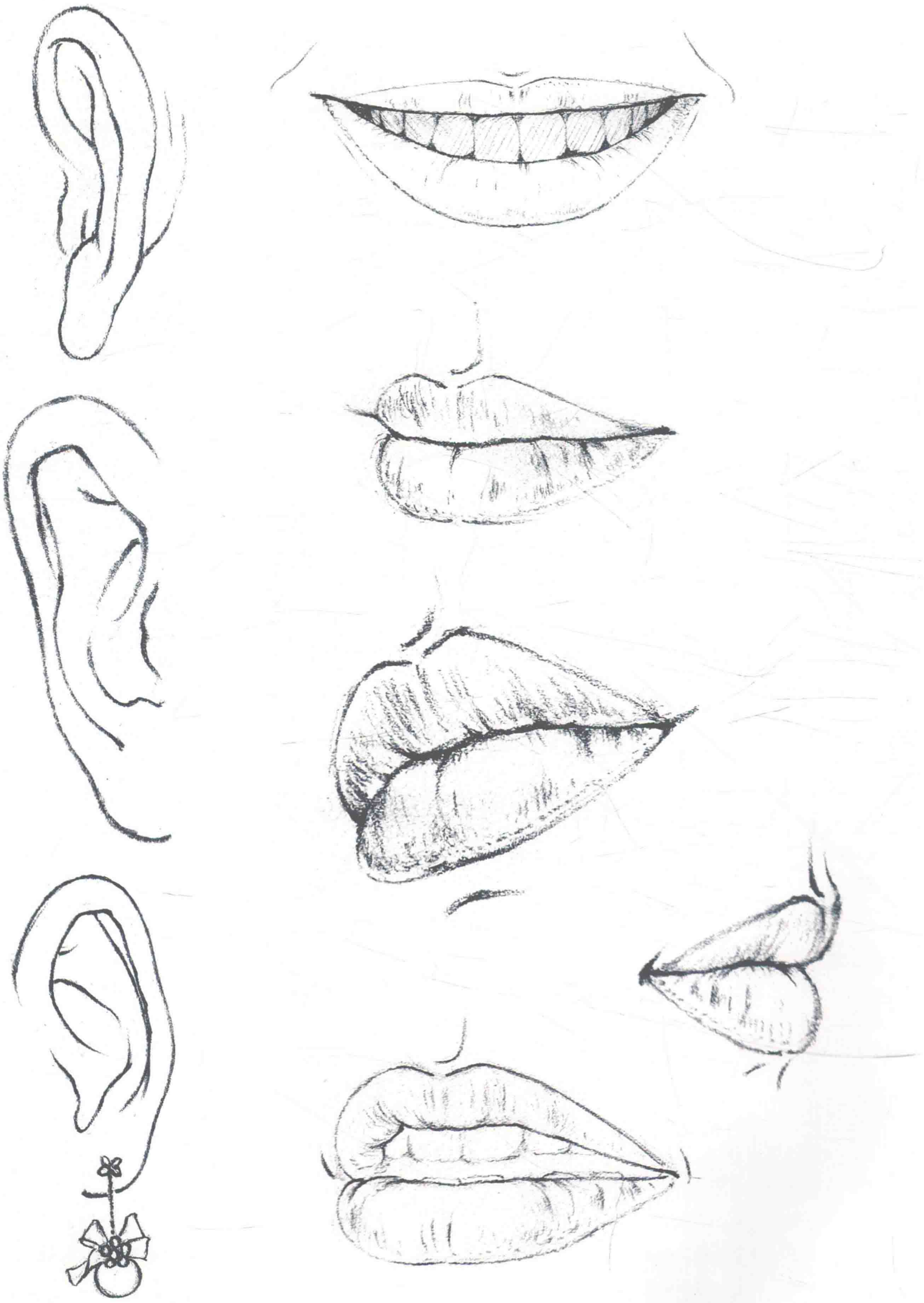
对于初学者而言，头发似乎是一个无从下手的地方。画头发最好是分组画，根据模特头发的走势先分大组，然后在大组里面分小组，再把每一小组用线条填满即可。需要注意的是鬓发一定要飘逸，发际线、发根要跟皮肤自然连接，可以利用线条的虚实来解决，头发连接皮肤的一端要虚一些。



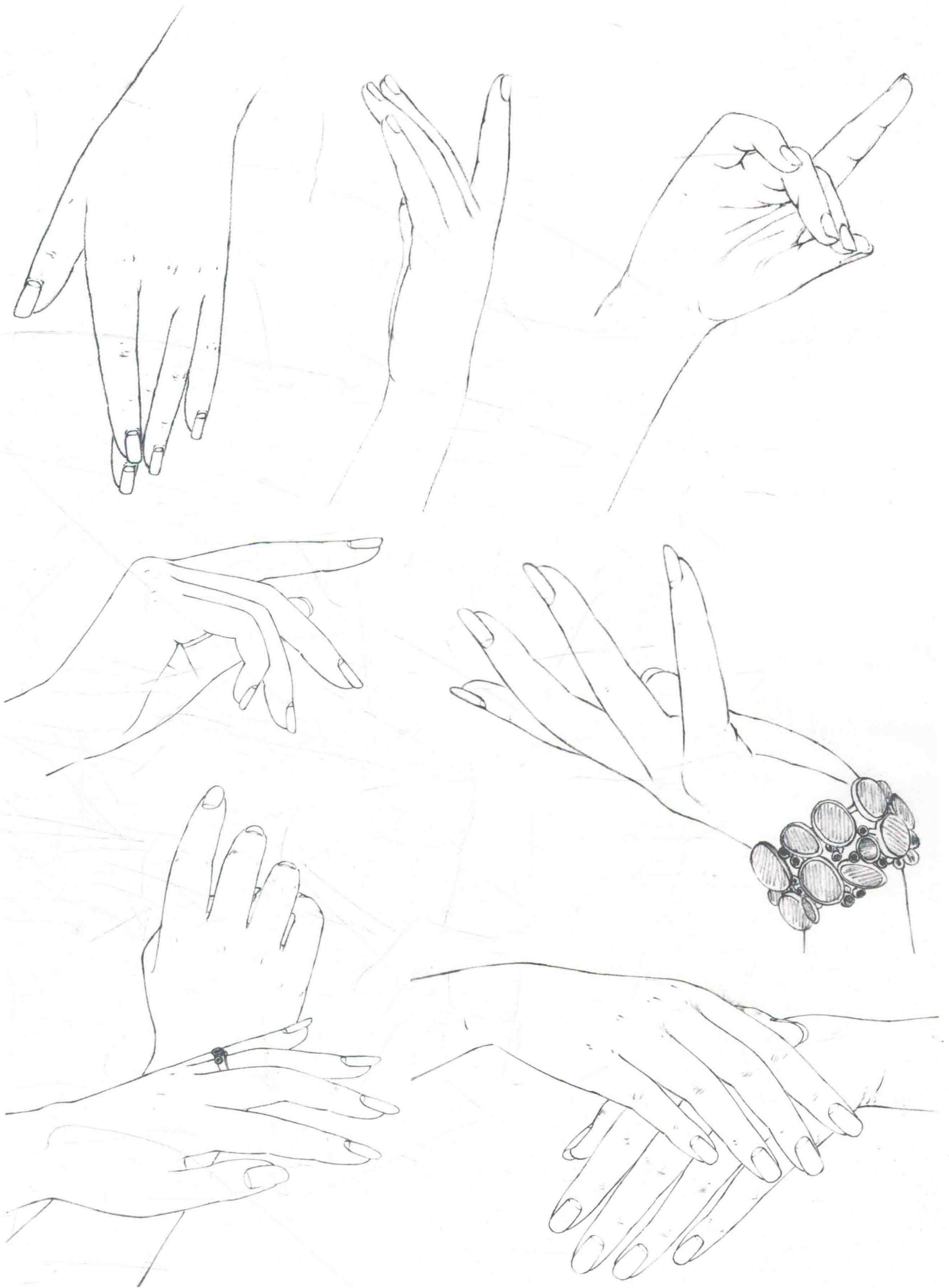
在五官里面，眼睛是最重要的。以我个人的体会来讲，画时比较容易出问题的就是两只眼睛之间的距离。一般情况下，两眼间的距离正好是一只眼睛的宽度。还有就是瞳孔的透视问题，正面是标准的圆形，其他角度则为不同轴长的椭圆形。鼻子的结构相对比较简单，需要注意的就是鼻子跟人中连接的部分，也就是鼻小柱。另外，鼻翼的线条最好不要和鼻梁的线条连接在一起。



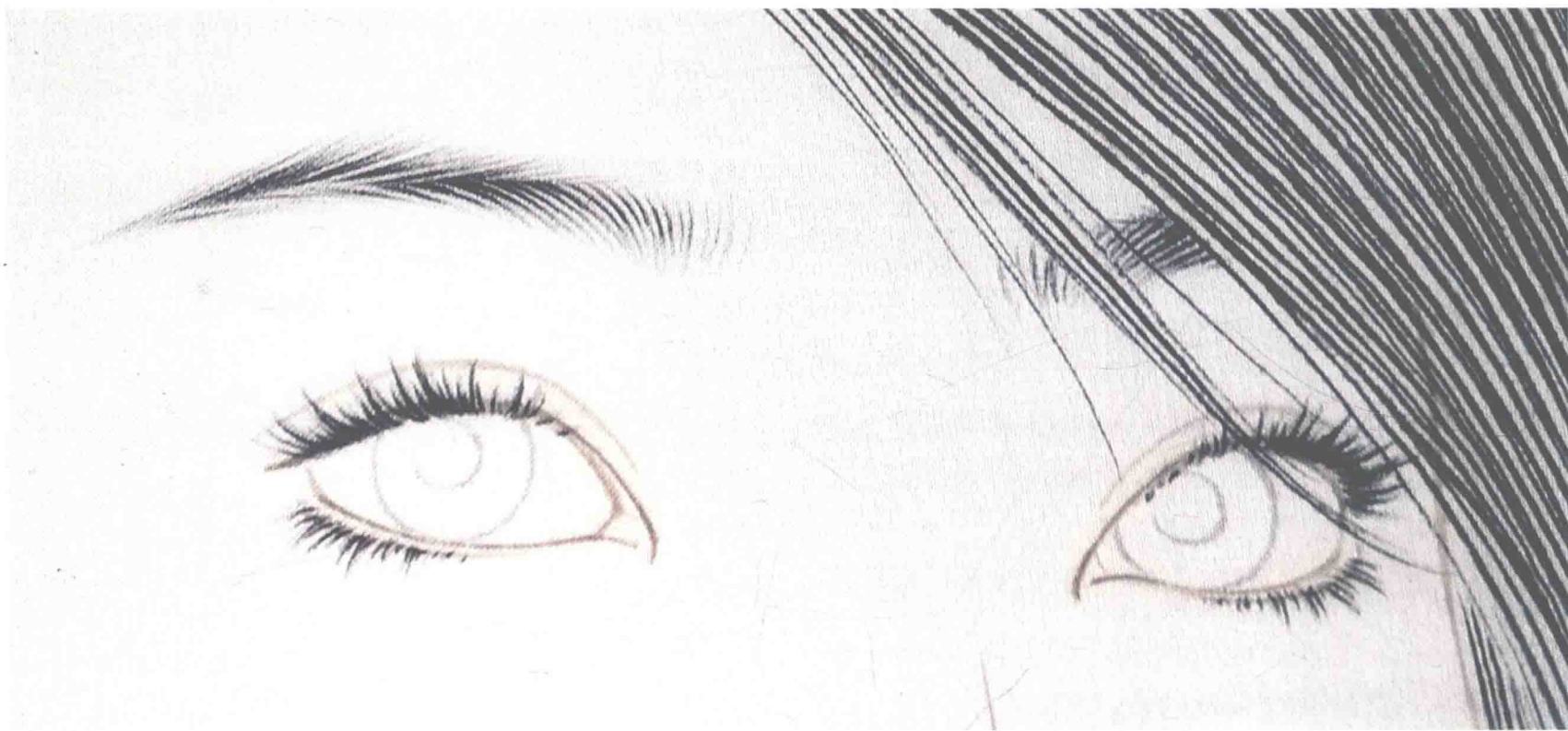
画好五官之后需要做的一件事，就是根据三庭五眼的比例审视五官是否端正，是否合乎比例。初学者比较容易出现的问题就是两只眼睛之间的距离要么过宽，要么过窄，又或者眼睛一高一低、一大一小，还有就是检查嘴裂线是否在鼻底到下巴之间的三分之一处，这些往往是初学者沉浸在创作中比较容易忽视的问题。



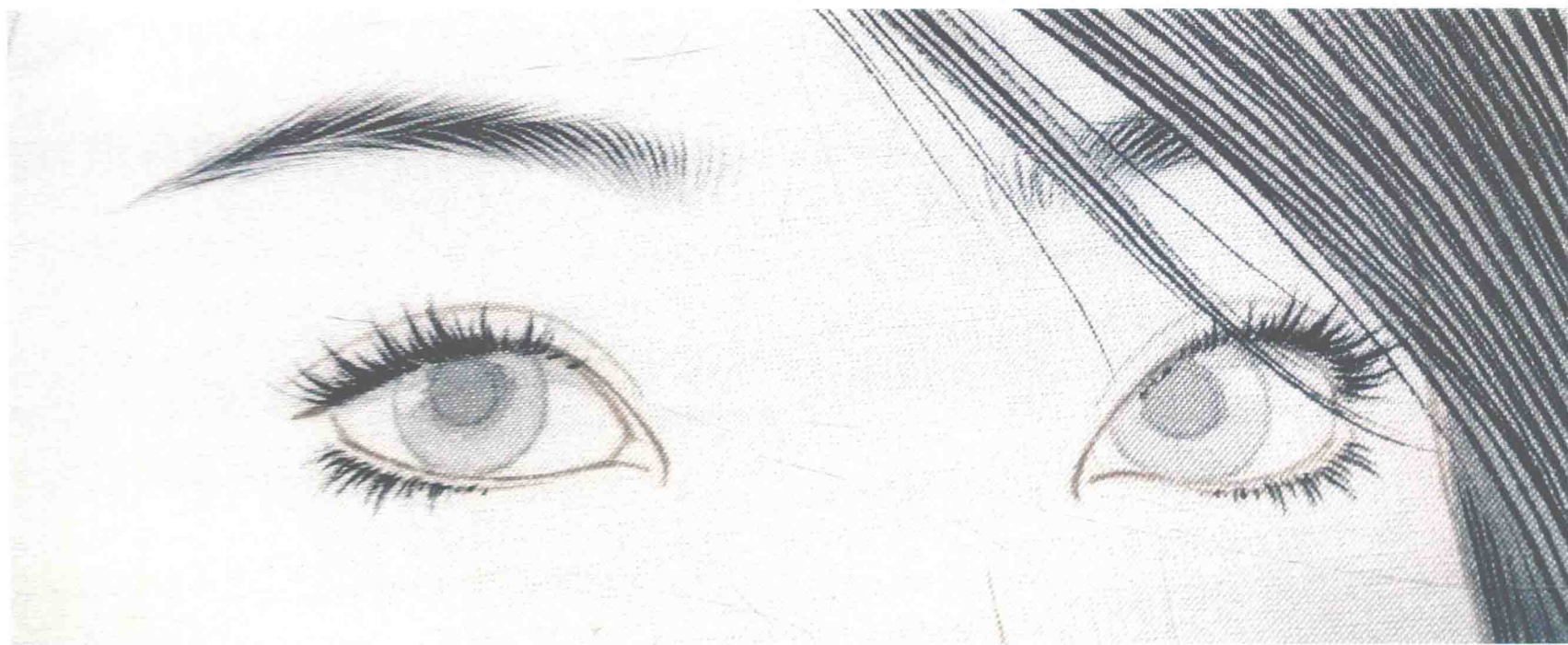
耳朵的结构复杂程度在五官中仅次于眼睛，但是耳朵的线条感比较明显，表现起来相对容易，必须注意的是耳朵线条的丰富变化如音乐般抑扬顿挫。嘴巴最为关键的是嘴裂线的变化，避免一条线画到底。嘴角和嘴唇的一些褶皱，可以通过线条的轻重虚实变化来表现。



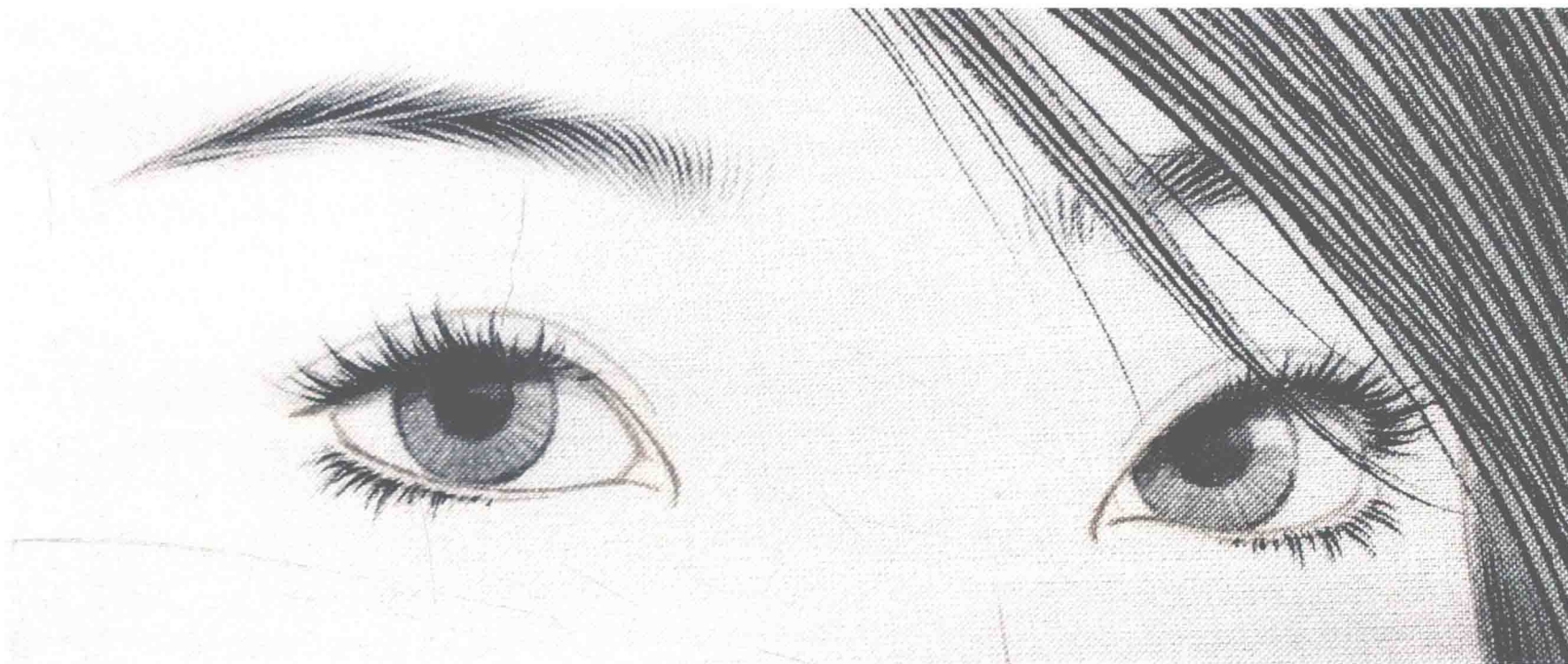
女性的手指纤细，骨节不突出，指甲较长。为了表现女性手部细腻、柔软的感觉，所以用线要平滑。注意观察手指之间的遮挡关系，在表现时注意关节的曲直变化。



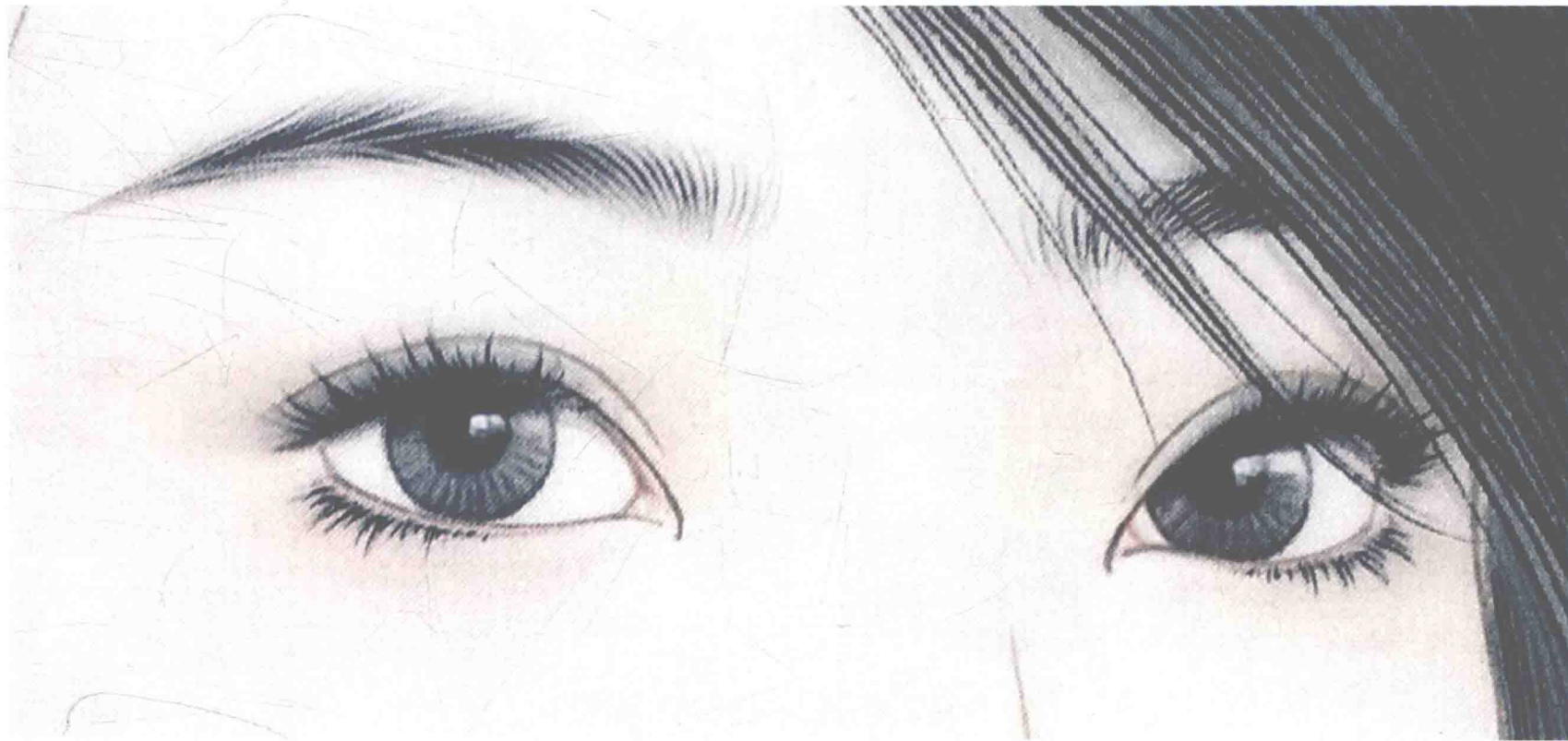
步骤一 勾线。先用焦茶色或者赭石色加少许淡墨勾出眼眶，注意线条的虚实。再用淡墨勾瞳孔、眉毛和睫毛，分组勾好，眉毛的线条宜两头虚、中间实，如同兰叶。最后用七分墨将一些局部加深，使其具有更加丰富的浓淡虚实变化。



步骤二 用较淡的曙红或者朱砂分染出下眼睑、眼角和双眼皮，再用淡墨分染瞳孔。用勾线笔蘸淡墨顺着眉毛的生长趋势，以步骤一中所讲的勾线方法适当地提染眉毛，使其更加生动自然。



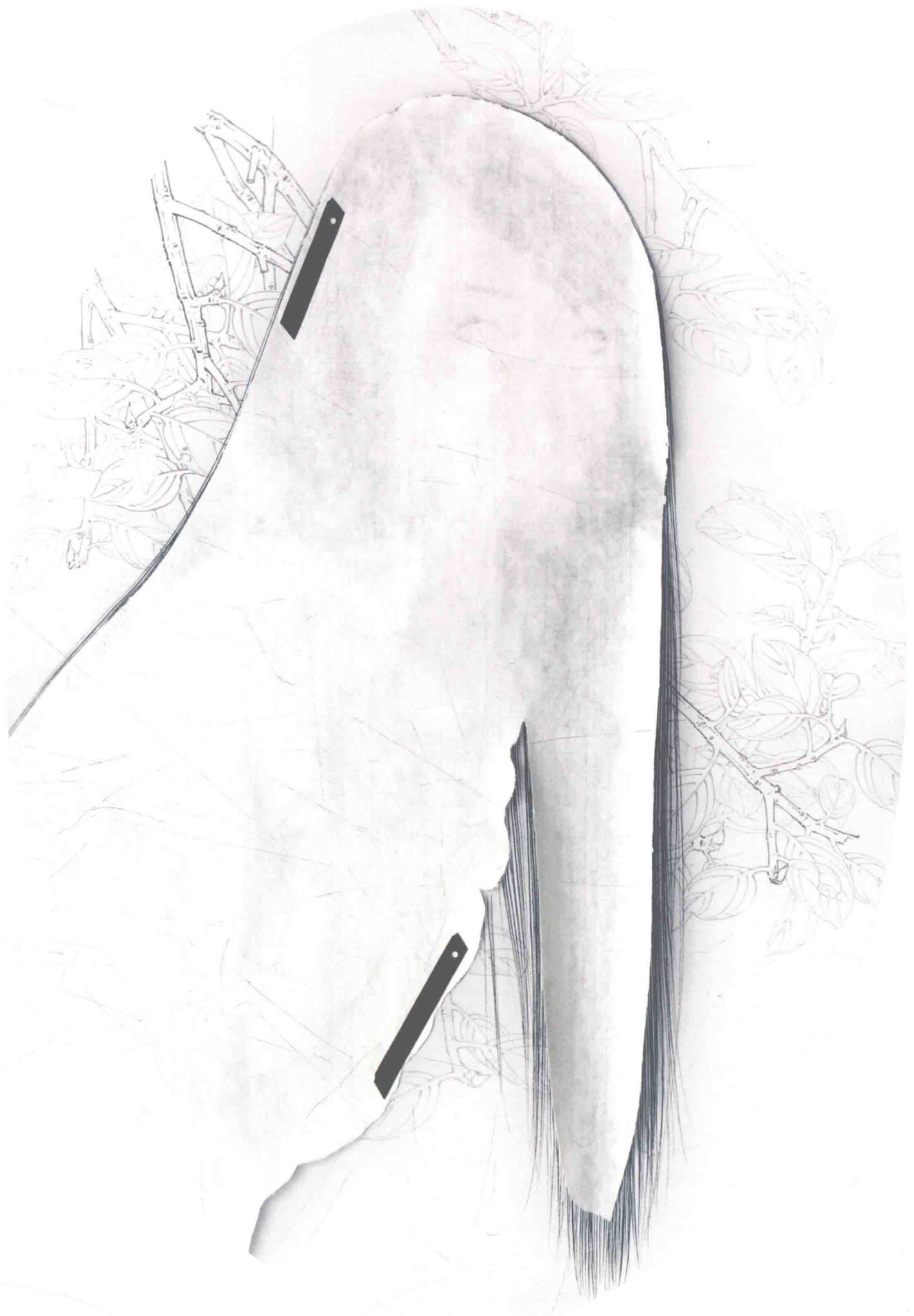
步骤三 刻画眼球。用淡墨分染出上眼皮的阴影，多遍分染瞳孔使其足够黑，预留眼睛的高光，也可不画高光。瞳孔的轮廓线用中墨加深局部，使其有虚实变化。



步骤四 渲染眼睛的整体结构。用淡墨分染双眼皮，可以结合上眼皮的阴影一起染。然后用淡焦茶色根据眼睑的结构晕染出眼睛的总体结构，继续加深瞳孔。在眼球的背面衬白色画出眼白，再从正面用淡淡的朱砂色沿着眼眶分染，使眼球略微有些立体感，最后点上高光。



步骤一 起稿与拷贝。线描稿是画好一张画的基础，人物的造型、结构一定要精准，衣纹线条的组织要有疏密、长短的节奏美感，头发的分组也要注意有大组和小组之别，看起来更加自然、生动。而后是拷贝。绢是半透明的，所以拷贝的时候很少用到拷贝台，直接把绷好框的绢覆盖在稿子上即可用2B铅笔拷贝。接下来勾线，此幅图勾线需要注意的是衣服的曲线和头发的直线的对比。衣服线条的主要特征是如音符一般有跳跃感、线条比较粗，而头发的线条则主要是直线，细而绵长，与衣纹做明显对比也切合《恋青丝》的主题。勾长线容易出现的问题是手的力度不够，送不到位，在下笔勾之前，先用手试一试，选择一个合适的位置可以尽可能长地保证线条质量，实在没法一气呵成，可以分成两到三段，但是一定要衔接好。还有就是由于笔头水分不够导致后面线条过于干涩，所以一定要多试几次笔，调整笔头水分到合适为止，水分多了会影响线条的力度。



步骤二 喷底色。先用一张熟宣拷贝人物外形，然后剪下来盖在绢上，用磁铁和铁片将宣纸与绢夹稳。可以多准备些磁铁和铁片，靠近人物皮肤的地方要盖得严密一些，以免在喷底色的时候弄脏，像头发或者是其他一些颜色较深、底色不会影响到的地方可以随意一点儿。然后用鹅黄加赭石、少许淡墨和三绿调出一个较为沉稳的偏绿的淡黄色，多遍碰染而成。



步骤三 喷好底色后，撤掉覆盖的熟宣，用淡墨渲染头发、树枝、眉毛和瞳孔。分染头发的时候分组染，树枝可以皴、染结合。



步骤四 初步刻画五官，用喷底色的方法将蓝色衣服以外的部分遮盖住，在群青色中加入少量淡墨调出浅蓝色后，用喷壶喷一两遍作为蓝色衣服的基础色。罩染头发，根据头部结构染出些许体积感。用喷壶把衣服部分打湿，以刚好湿透为宜，群青色易沉淀，此时可以用喷底色所剩的颜色点染衣服较暗的部分。然后进一步刻画五官。