

中国极地美术教育系列丛书

极地

Pole fine arts

少儿阶段  
第三册  
(5-10)岁

主编：刘芯芯

极地美术教育研究室 编著

# 水粉课堂



辽宁美术出版社





刘芯芯

1993年毕业于沈阳教育学院美术系，辽宁省美术家协会会员，沈阳市民办教育协会常务理事，极地美术教育机构创始人，沈阳市极地美术书法学校校长，儿童美术教育专家。2000年成立刘芯芯美术教育工作室，2003年发展成为颇具规模且具有社会影响的东方神画·极地美术教育培训机构，创立了独特的美术教育新理念及独树一帜的教学体系。2004年，刘芯芯及她的教师团队出版了《极地水粉课堂》系列丛书。2006年岁末，又出版了《极地线描课堂》系列丛书。《极地连环画课堂》、《极地彩笔课堂》系列丛书将在2007年与广大读者见面。

### 著作

- 《线的散步—孩子们的线描画》  
辽宁美术出版社 1998年  
《儿童美术》系列丛书  
山东明天出版社 1999年  
《少儿学画》系列丛书（1-4册）  
《少儿学彩笔画》《少儿学线描》  
《少儿学油画棒》《少儿学素描》  
辽宁美术出版社 2000年  
《小画家摇篮》系列丛书（1-4册）  
《领略水粉》《妙用水彩》  
《感悟线描》《巧使油画棒》  
辽宁美术出版社 2001年  
《极地水粉课堂》系列丛书（1-6册）  
辽宁美术出版社 2004年  
《极地线描课堂》系列丛书（1-6册）  
辽宁美术出版社 2006年





第一册



第三册



第五册



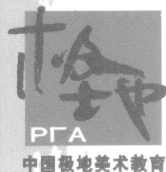
第二册



第四册



第六册



中国极地美术教育系列丛书  
主 编：刘 蕊 蕊  
极地美术教育工作室编著

**即将出版少儿阶段图书**

线描课堂

彩笔课堂

彩铅笔课堂

油画棒课堂

连环画课堂

**即将出版专业阶段图书**

素描入门

色彩入门

速写入门

高考素描人物

高考素描静物

高考色彩人物

高考色彩静物

高考速写创作

**沈阳市极地美术书法学校**

地址：沈阳市沈河区万寿寺街 20-1 号

电话：22722710 22722720

**和平分校**

地址：沈阳市和平区民主路 225 号

电话：23500838 23500839

**铁西分校**

地址：沈阳市铁西区沈辽东路 17 号

电话：25891886 25891887





东方神画·极地美术教材



# 水粉课堂

辽宁美术出版社





中国极地艺术教育系列丛书  
主 编：刘 蕊 蕊  
极地艺术教育工作室编著

图书在版编目 (CIP) 数据

极地水粉课堂. 少儿部分. 5-10岁. 3 / 刘蕊蕊  
编著. 沈阳: 辽宁美术出版社, 2004 (2007.8重印)  
ISBN 978-7-5314-3229-6

I. 极... II. 刘... III. 水粉画-技法(美术)  
-教材 IV. J215

中国版本图书馆 CIP 数据核字 (2004) 第 136723 号

出 版 者：辽宁美术出版社

(地址：沈阳市和平区民族北街29号 邮编：110001)

印 刷 者：沈阳美程在线印刷有限公司

发 行 者：辽宁美术出版社

开 本：889mm×1194mm 1/12

印 张：7

字 数：8千字

印 数：3001-5000册

出 版 时 间：2005年2月第1版

印 刷 时 间：2007年8月第2次印刷

责 任 编 辑：方 伟

封 面 设 计：于洪波

版 式 设 计：于洪波

责 任 校 对：张亚迪

书 号：ISBN 978-7-5314-3229-6

定 价：39.00元

邮 购 电 话：024-23414948

E-mail: lnmscbs@mail.lnpgc.com.cn

http://www.lnpgc.com.cn



## 中国极地美术教育

极地美术书法学校是由著名美术教育专家刘芯芯2000年创办，至2003年发展成颇具规模的美术教育培训机构。

几年来，刘芯芯和极地一批年轻的美术工作者们，在大量的教学实践中，探索出一套极具特色且行之有效的教学体系，极地人愿将这些在实践中研究出的教学成果与国内外同行们共同分享，进而推动美术教育事业的广泛发展。

极地的崛起有赖于极地人对美术教育的挚爱和不断创新的进取精神。极地教师特别注重培养学生的观察力及表现力，想像力与创造力，极地所设置的系统课程已被实践验证是行之有效的，因此极地的学生思维活跃，乐于创作，动手能力及绘画表现能力出类拔萃，是同龄孩子中的佼佼者。



### 东方神画·极地美术学校

沈河校区

地址：沈阳市沈河区万寿寺街20—1号  
和平校区

地址：沈阳市和平区和平北大街166号  
铁西校区

地址：沈阳市铁西区沈辽东路17号

皇姑校区

地址：沈阳市皇姑区黄河南大街41号  
大东校区

地址：沈阳市大东区东顺城街152号  
文艺路校区

地址：沈阳市沈河区文艺路86号

网址：[www.pfaedu.com](http://www.pfaedu.com)



水粉课堂



**1. 色相:** 指色彩的相貌, 是区别色彩种类的名称, 色彩所显现的颜色为色相。如: 白色、红色、绿色等。

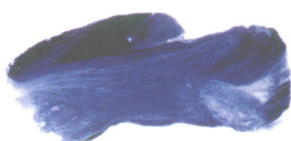
**2. 冷暖:** 色彩给人的冷暖感受为色彩的冷暖。其中给人以冷的感受为冷色, 如蓝色; 给人以温暖的感受为暖色, 如红色。

**3. 色调:** 两种或多种颜色组合在一起后形成新的色彩倾向为色调。

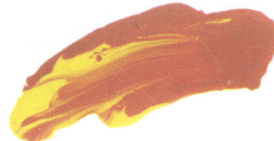
A. 绿色调



B. 蓝色调



C. 红色调



**4. 色彩的三原色:**

A. 黄



B. 红

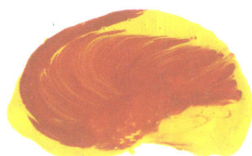


C. 蓝

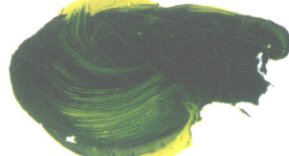


三原色两两相调和为间色:

A. 黄加红为桔黄色



B. 黄加蓝为绿色



C. 红加蓝为紫色



**5. 明度:** 色彩的明亮程度为明度。一般情况下, 黑白可调节明度的变化。明度有同一色调的明度变化, 也有不同色调的明度变化。

A. 加白的明度变化



B. 加黑的明度变化



C. 同一色调的明度变化



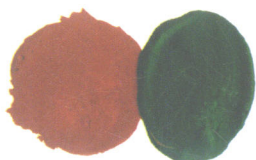
D. 不同色调的明度变化



**6. 纯度:** 色彩的饱和程度为色彩的纯度。

**7. 对比:** 色彩的反差为色彩的对比, 两个对比颜色为对比色。

A. 红与绿



B. 黄与蓝



C. 黑与白





## 材料与技法部分

水粉画的颜料：水粉颜料，宣传色，广告色。

水粉画的特点：用水调和，使用方便，颜料能调出丰富的色彩，既具有油画的可涂改遮盖的特性，也能画出水彩画透明的效果。

调色盒、调色盘：选用陶瓷或塑料材质的白色制品，容易清洗。

笔：用质量好一点的水粉笔，大中小号要齐全。有时甚至需要两套笔，使用时更方便。另外还要准备一支小叶筋笔，刻画细节时使用。

画纸：用有一定厚度的纸，如厚的素描纸，厚的图画纸，厚的水彩纸，建议初学者不要用麻纹太大的水粉纸。



笔触：用笔画画时都要留下运笔的痕迹，这就是笔触。极地美术书法学校的水粉课特别强调笔触的大胆运用。



(1) 小笔触



(2) 大笔触

《极地水粉课堂》少儿阶段系列丛书，主要技法有干画法和湿画法两种，运用最多的是干画法。在本套书中通过每一节课的练习，同学们就会了解这些画法的特点，体会其中的奥妙，享受成功的快乐。



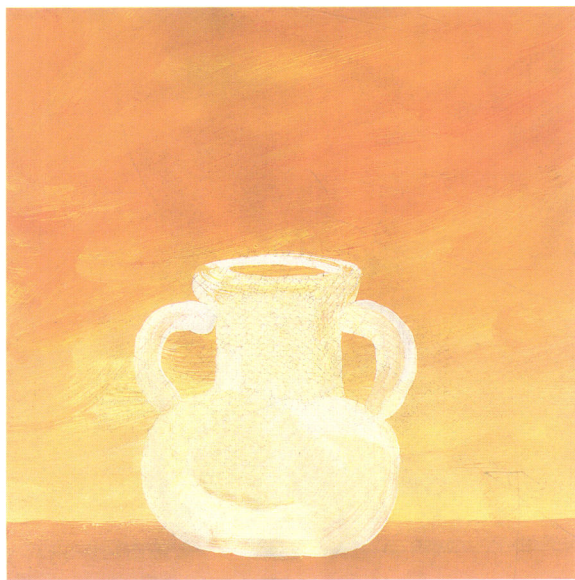
水粉课堂

[05]





作画步骤一



作画步骤二



作画步骤三



作画步骤四

提示：A. 怎样设计花瓶的图案看起来才更和谐漂亮呢？几幅同学的作品一定能给大家很大启发。

B. 颜色很深的叶与花在明亮的背景衬托下显得稳重又不失美感。明度对比很有视觉冲击力，请大胆尝试吧！



### 第一课

- (1) 用大号笔蘸桔红、淡黄、白，大笔触并快速画出暖色调背景。明度的变化使画面看起来有空间感。
- (2) 底色半干或全干时画白色的瓶子。
- (3) 在瓶子上设计主要的色块，如桔红、绿色等。深色的影子使白色瓶子看起来有稳重的感觉。
- (4) 用煤黑、红、黄调和画出叶子、小花，注意大小变化、位置的安排。





教师范画



水粉课堂

[07]



学生作品



董昊女 8岁



潘昊男 8岁



郑丹妮 女 7岁



李金蒙 女 6岁



美术教育





作画步骤一



作画步骤二

- 提示：A. 因为花瓣要遮挡花托，因此要先将花托的位置摆好。有疏密的变化，画花瓣时就会产生遮挡的自然效果。
- B. 普蓝加柠檬黄画叶子，看起来有很强的层次感。
- C. 花花绿绿的花盆怎样创作都有道理，很放松，很好玩。



作画步骤三



作画步骤四

## 第二课

- (1) 用湖蓝、玫瑰红、白色，画上半部分背景，不用换笔直接蘸玫瑰红、群青，画下半部分背景。
- (2) 自由选颜色，一层层地画出花盆的外形轮廓。注意先画出花托。
- (3) 画完花托要画遮挡的花瓣。
- (4) 自由创作画花盆的图案。





美术教育



学生作品



吴晓宇 男 7岁



王钊 男 7岁



张桐瑞 男 6岁

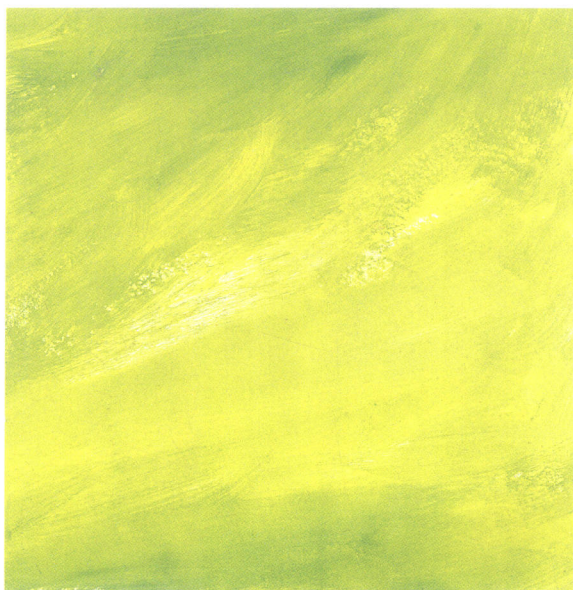


金珏如 女 7岁



水粉课堂





作画步骤一



作画步骤二



作画步骤三



作画步骤四

提示：A. 只用一种颜色也可以设计出有特色的漂亮图案。

B. 绿瓶、黄花，很舒服很和谐。



### 第三课

- (1) 暖暖的黄绿色调的背景。
- (2) 用小号笔勾出好玩的瓶子外形。
- (3) 绿色的瓶子要有明度变化。
- (4) 每朵小花也都要有深浅的变化，要求同学们用白色画瓶子的图案。





教师范画



水粉课堂

[13]