

严格按照最新六级考试精神编写



六级考试 核心考点 精确打击

主编 王迈迈

- ◆快速阅读理解3大题型精确定位，6大技巧精确突破
- ◆听力理解4大题型命题规律与应试技巧
- ◆短句回答4种命题特点，7大应试技巧
- ◆多项选择5大题型命题特点与答题方法
- ◆改错3大命题规律精确定位
- ◆选词填空7大解题步骤
- ◆汉译英题型聚焦

赠
MP3

CET-6

原子能出版社





王迈迈英语

严格按照最新六级考试精神编写



六级考试 核心考点 精确打击

主 编 王迈迈
副主编 李 山 傅正蓉 姚振平
编 者 白 晔 陈 萍 张 芸 褚海鹰 熊金明 王 帅 陈朝霞
刘文俊 夏少芳 陈蕾蕾 熊 英 刘 璋 李方胜 翟 琼
高莉莉 杨 敏 陈 轩 詹乔乔 王 锐 郭颖杰 徐 朝
审 订 REUBEN DAVIS(美)

CET-6



原子能出版社

图书在版编目(CIP)数据

六级考试精确打击 / 王迈迈主编. —北京: 原子能出版社, 2007. 1

ISBN 978-7-5022-3825-4

I. 六... II. 王... III. 英语—高等学校—水平考试—习题 IV. H319.6

中国版本图书馆 CIP 数据核字(2006) 第 153401 号

六级考试精确打击

出版发行 原子能出版社(北京市海淀区阜成路 43 号 100037)

责任编辑 傅 真

责任校对 冯莲凤

责任印制 丁怀兰

印 刷 枝江市新华印刷公司

开 本 889mm × 1230mm 1/16

印 张 17

字 数 620 千字

版 次 2007 年 1 月第 1 版 2007 年 1 月第 1 次印刷

书 号 ISBN 978-7-5022-3825-4

经 销 全国新华书店

印 数 1—10000 定 价 23.80 元

版权所有 侵权必究 网址: <http://www.aep.com.cn>

P 前言

P R E F A C E

《六级考试核心考点精确打击》是为即将参加新六级考试的考生们精心准备的。

六级考试改革之后，六级考卷的题型、难度和容量发生了巨大变化，快速阅读理解、听力长对话、选词填空、汉译英等全新题型为考生们逾越六级考试大关增添了变数。本书按照最新六级考试精神，依据最新公布的《大学英语六级考试样卷和说明》，对考生们在六级考试过程中可能遇到的各种疑难目标，**精确定位，精确打击！**

本书对新六级考试的所有题型全面出击，重点目标是本次改革后的新增题型和传统题型中的核心考点，分析考试题型，预测命题趋势，探索命题规律；

本书关注各种新六级题型的应试技巧，研究答题策略，总结考试方法，揭示高分秘诀；



P R E F A C E

本书严格按照最新六级考试精神，针对六级考试的核心考点，精心设计15套新题型押题预测卷，按照各个击破的原则，分题型精确定位，按目标精确打击！

欢迎同学们就本书提出宝贵意见。

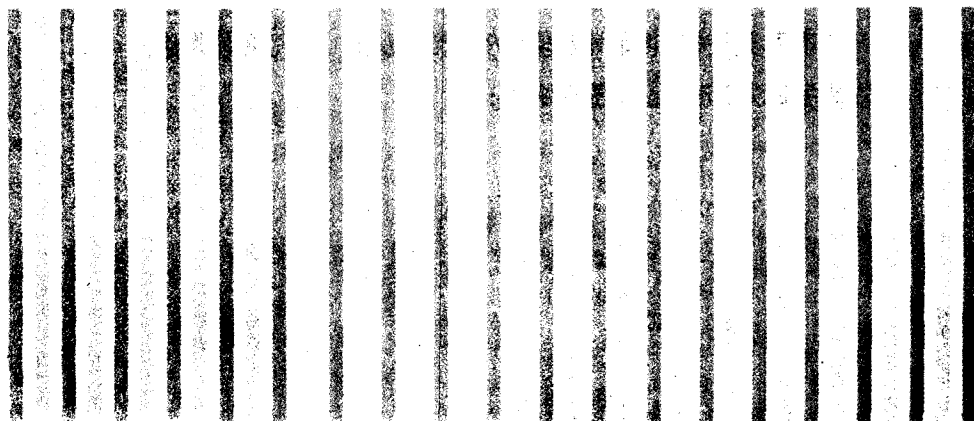
来信请寄：武汉市洪山区楚雄大道268号

武汉现代外国语言文学研究所 邮编：430070

电话：027-88027608 88026817 88034727 88026460

同学们还可以通过以下方式和我们交流：

1. 语音聊天室（全天候开放，语音讲课）。
2. BBS论坛（全天候开放）。
3. 通过答疑专用信箱（support@wmmenglish.com）和我们联系。



C 目录 Contents

Part 1 Reading Comprehension (Skimming and Scanning)

快速阅读理解.....	1
一、快速阅读理解题型聚焦	2
二、快速阅读理解三大题型精确定位	4
三、快速阅读理解六大技巧精确突破	7
四、快速阅读理解核心考点精确打击	9

Part 2 Listening Comprehension 听力理解

一、听力理解题型聚焦.....	41
二、听力理解题型聚焦.....	42
一、听力理解题型聚焦.....	42
二、短对话命题规律与应试技巧.....	42
三、长对话命题规律与应试技巧.....	47
四、短文理解命题规律与应试技巧.....	49
五、复合式听写命题规律与应试技巧.....	52
六、听力理解核心考点精确打击.....	55

Part 3 Reading Comprehension(Reading in Depth)

仔细阅读理解.....	139
一、短句回答命题规律与应试技巧	140
二、选词填空命题规律与应试技巧	143

三、多项选择阅读理解命题规律与应试技巧	145
四、仔细阅读理解核心考点精确打击	148
Part 4 Error Correction & Cloze 改错和完形填空	199
一、改错命题规律与应试技巧	200
二、完形填空命题规律与应试技巧	203
三、改错和完型填空核心考点精确打击	205
Part 5 Translation 翻译(汉译英)	226
一、汉译英题型聚焦	227
二、汉译英应试技巧精确突破	227
三、汉译英核心考点精确打击	230
Part 6 Writing 写作	240
一、写作七大步骤精确突破	241
二、写作七大题型精确定位	250
三、写作核心考点精确打击	257

六级考试核心考点
精确打击

Part

1

快速阅读理解

Reading Comprehension
(Skimming and Scanning)

- 一、快速阅读理解题型聚焦.....2
- 二、快速阅读理解三大题型精确定位.....4
- 三、快速阅读理解六大技巧精确突破.....7
- 四、快速阅读理解核心考点精确打击.....9

一、快速阅读理解

题型聚焦

1. 快速阅读在六级考试中的地位

根据全国大学英语四、六级考试委员会和全国大学英语四、六级考试改革项目组发布的《全国大学英语四、六级考试改革方案》，最新的六级考试中，阅读理解部分的分值比例为 35%；其中仔细阅读部分 (Reading in Depth) 25%，快速阅读部分 (Skimming and Scanning) 10%。仔细阅读部分分为：a) 选择题型的篇章阅读理解；b) 短句问答 (Short Answer Questions) 或篇章层次的词汇理解 (Banked Cloze)。快速阅读理解部分测试的是略读和查读能力。

2. 快速阅读的基本要求

快速阅读要求考生在 15 分钟内完成一篇 1500 词左右的文章和后面的 10 道题。前面 4 个题是判断正误 (Y/N/NG)，后 6 个是填空题 (答案基本都是原文中出现的原词)。这反映出六级考试从单纯的模仿托福的形式转向托福和雅思学习的融合。和新四级相比，文章更长了，填空题的数量由 3 个增加一倍到 6 个，这也符合考试要增加对主观题型考查的趋势。该题型需要通过略读和查读法，乃至文章逻辑关系、标点符号等方面的综合运用，实现对随后的题目有效的判断和填写。

3. 正确理解 Y/N/NG

六级考试的快速阅读前面 4 个题是判断正误 (Y/N/NG)，我们习惯于传统题型中的正误判断，那种题型把原文中没有提到的信息都归为错误，即没有划分清 NG 和 N 之间的差别，而 Directions 中仅仅给出的 Y = YES, N = NO, NG = NOT GIVEN 大多数考生看过之后还是一头雾水，因此，必须在此给大家清楚的界定各种答案所代表的具体内涵 (详见下表)。

判断选项	选项代表的内涵
YES	1) 同义表达
	2) 原意转化
	3) 根据原文概括或归纳而成的
NO	1) 题目与原文直接相反
	2) 原文是多个条件并列，题目是其中一个条件 (出现 must or only)
	3) 原文为人们对某种事物的理论感觉，题目则强调是客观事实或已被证明
	4) 原文和题目中使用了表示不同范围、频率、程度的词

NOT GIVEN	1) 题目中的某些内容在原文中没有提及
	2) 题目中的范围小于原文的范围,也就是更具体 (note:但是大于就是 Yes 了)
	3) 原文是可能性,题目是必然性
	4) 题目有比较,原文没有比较

4. 快速阅读文章的体裁

(1) 说明文——

这类文章大部分是一些科普文章或技术文章,用来说明某一事物或者某一现象,例如:介绍一种产品的生产过程,某一生物的特征,某些自然科学现象或者社会现象。通过这些文章作者主要是想让读者获取有关某一问题的信息和知识,并对所说明的现象有一定的了解,或者受到某一方面的启示。

说明文的语言大都比较平淡,有较强的逻辑性,生词量比较大,一般会牵涉到某一领域的专业词汇,而且用词比较书面化。一些带有普遍意义的语言现象在说明文中经常出现:

①时态相对较为统一:多用现在时态

由于说明文往往是对客观事物或事理的一种介绍与解释,而这种客观的介绍与解释一般是不随时间和空间变化而改变的,比如:说明早锻炼的好处,介绍猫的胡子的功能,解释臭氧层对人类生活的影响等等,是不受时间和空间影响的。因此,尽管有时为了特殊表达的要求,会在个别地方采用其他时态,英语说明文的基本时态还是一般现在时。下面这篇文章充分反映了说明文的这一特点。

The Way to Achieve Success

Many successful people say that they owe much of their success to the cultivation of certain good habits in early life. In forming good habits, I think we should pay attention to four things, that is, honesty, industry, enthusiasm, and thrift.

"Honesty is the best policy". This is a proverb to which we must pay attention. There are so many temptations in society that through a little carelessness we may go astray. But when we are honest, people will not be dishonest to us.

Industry gives every man and woman, every boy and girl, proper work to do. To do nothing is to ruin oneself.

Enthusiasm is a great force. One's soul will expand if one devotes oneself to a noble cause. The difficulties in our way are tremendous, but what can we not accomplish, if with enthusiasm? There are many proverbs which set forth the advantages of thrift. Since we live in a world where money is a very powerful thing, we should always try to save part of our earnings for future use. These are the four things to which we must pay attention. It is only in this way that we can achieve success.

②采用客观表述,避免主观色彩

由于在很多情况下,说明文是对客观存在的说明与介绍,因此语言的表述也应该尽可能地给人以客观可信的感觉。引进著名人士作为信息的来源,采用被动语态,引进权威的信息来源以及选用委婉的词语是使说明文避免主观色彩,增加客观性,从而为读者接受的重要语言手段。

(2) 议论文——

议论文主要是通过记叙、说明、辩论等方式来表达某种观点。作者对某一个现象或问题进行评价,阐明自己的观点、立场、看法或态度。由于其目的的特殊性,议论文的主观性一般较强,作者从某种立场出发,所引用的例证和事实等证据都是为了证明自己的观点的正确性,因此在讲述或辩论的过程中,作者带有明显的倾向性。有的议论文也仅仅列举出两种或两种以上针对某一问题的不同观点,而作者自己的观点隐藏在文章里。

由于与其他文体相比,英语议论文类似英语说明文,因此,它具有英语说明文的一些语言特点,比如:时态较为统一,多用现在时;强调语言表达的客观性;尽可能指明信息来源等等。但作为一种独立的体裁,议论文在语言上也有一些自己特有的表达形式:

①较多使用表达委婉语气的词语和句子

与英语说明文相比,英语议论文不仅需要说明自己的观点,而且还要让读者接受自己的观点,因此,在词语表达上除了客观之外,还必须注意委婉。在英语中,常用虚拟语气,让步状语从句和情态动词 can, could, may, might, would, should 等。请看下面两组有关“面试在招生过程中的重要性”的文字。

【例1】No one should be admitted into college without a personal interview. What can admissions people tell from a piece of paper? They can tell nothing. Only when they see a student face to face, can they decide what kind of a person he is.

【例2】Though admissions people can learn some things from a piece of paper, such as how well a person writes and what he is interested in there may be many other things that an application can not tell but can only be seen in a personal interview. The way a person talks, the way he thinks about and answers questions, the way he reacts, are all important facts of a person which can not be found on a piece of paper.

两段文字都强调“大学生入学必须面试”,但相比之下,例2用了情态动词,though 引导的让步状语从句等表达方式,语气较为

委婉,更容易为读者所接受。

②使用有辩论、推理等含义的连接词和过渡词等词语结构

英语议论文讲究辩论推理的条理性和逻辑性,因此,往往较多地使用这类性质的过渡词和连接词,常用的包括:since(既然),now that(既然),therefore(因而),consequently(因此),accordingly(因此),hence(因而),in that case(在那种情况下),because(因为),so(所以)。另外,还有些句型也常出现在英语议论文中,比如:It follows that...(因而……),If...,we may conclude that...(如果……,我们可以这样下结论……),Should it be the case(如果是这样的话……),I don't want to...,but...(我并不要……,但是……),If you admit...,then...(如果你承认……,那么……),It is true that...,but...(诚然……,但是……),Even if...(即使……)等。

(3)记叙文

记叙文主要包括小说、故事、人物传记、报告文学等。内容主要通过一个或者几个事件进行描写、叙述,或者通过上述方式来塑造一个或一些人物。记叙文一般按照事件发生的先后顺序,有时也有倒叙和插叙。记叙文中的描写更多的突出人物的语言、心理、感情和形象,具有比较清晰的脉络,使读者较清楚地了解到故事发展情节的6个要素:5个W和1个H—When,Where,Who,What,Why和How。

二、快速阅读理解

三大题型精确定位

最新公布的《大学英语六级考试试点考试样卷》公布的快速阅读长度有1300-1500个单词。《大学英语四级考试样卷》中公布的快速阅读文章长度是1100-1200词,而正式考试的文章长度在1000词以下,所以六级考试强度在500词左右也是正常的。再者,四级样卷上面有小标题,而正式考试试卷上没有小标题,所以六级考试中快速阅读文章有小标题和没有小标题的两种情况都会出现。

快速阅读题型考查考生以较快的速度准确获取英文信息的能力。因而文章虽然较长,但难度不大,生词较少。该题型要求考生在15分钟内完成一篇1500词左右的文章和后面的10道题,时间非常紧张;这一部分是Skimming and Scanning,要求快而准,主要考查同学查读的能力,也就是寻找文章特定细节、特定信息的能力,因此快速阅读部分的题型一般都是细节题,具体可以分为以下几类:

1. 信息细节题

信息细节题考查的是对文章中具体细节甚至是个别句子的理解。要求考生对文章的细节有准确的把握。该题型占了考题的大部分比例。信息细节题又可分为:事实细节题、原因细节题、概念细节题和功能细节题。

(1)事实细节题

事实细节题考查的是文章中出现的具体的事实。例如《六级样卷》中:

This steady climate is due to the position of rainforests on the globe. Because of the orientation of the Earth's axis, the Northern and

Southern hemispheres each spend part of the year tilted away from the sun. Since rainforests are at the middle of the globe, located near the equator, they are not especially affected by this change. They receive nearly the same amount of sunlight, and therefore heat, all year. Consequently, the weather in these regions remains fairly constant.

看判断题的第三题: The largest number of rainforests in the world are located on the African continent.

“世界上最大的雨林”位于何处? 在文章中的表述只有“Since rainforests are at the middle of the globe, located near the equator,”——位于地球的中部, 靠近赤道, 并没有表示是否就在“非洲大陆”, 故而该判断题的正确答案是“NG”。

再例如同样是判断题的第四题: Below the canopy level of a tropical rainforest grows an overabundance of plants.

在文章中的相应位置可以找到:

The consistently wet, warm weather and ample sunlight give plant life everything it needs to thrive. Trees have the resources to grow to tremendous heights, and they live for hundreds, even thousands, of years. These giants, which reach 60 to 150 ft in the air, form the basic structure of the rainforest. Their top branches spread wide in order to capture maximum sunlight. This creates a thick canopy (树冠) level at the top of the forest, with thinner greenery levels underneath. Some large trees grow so tall that they even tower over the canopy layer.

在这一段的最后可以看到“This creates a thick canopy (树冠) level at the top of the forest, with thinner greenery levels underneath.”这样的句子, 可以表明该题的论断无疑是错误的; 此外再读下一段:

As you go lower, down into the rainforest, you find less and less greenery. The forest floor is made up of moss, fungi, and decaying plant matter that has fallen from the upper layers. The reason for this decrease in greenery is very simple: The overabundance of plants gathering sunlight at the top of the forest blocks most sunlight from reaching the bottom of the forest, making it difficult for robust plants to thrive.

从这一段的开始第一句话“As you go lower, down into the rainforest, you find less and less greenery.”也可以看出“雨林中树冠以下的植物越来越少”。

(2) 原因细节题

原因细节题考查对某一现象、某一结果产生的原因。看《六级样卷》中的第五题填空题:

New tree seedlings will not survive to reach the canopy level unless _____.

The ample sunlight and extremely wet climate of many tropical areas encourage the growth of towering trees with wide canopies. This thick top layer of the rainforest dictates the lives of all other plants in the forest. New tree seedlings rarely survive to make it to the top unless some older trees die, creating a “hole” in the canopy. When this happens, all of the seedlings on the ground level compete intensely to reach the sunlight.

从上面这一段文字中, 不难看出答案就在“New tree seedlings rarely survive to make it to the top unless some older trees die”这一句中。

再看填空题第七题:

Stranglers are so called because they _____ by blocking the sunlight and competing for the nutrients.

Some epiphytes eventually develop into stranglers. They grow long, thick roots that extend down the tree trunk into the ground. As they continue to grow, the roots form a sort of web structure all around the tree. At the same time, the strangler plant's branches extend upward, spreading out into the canopy. Eventually, the strangler may block so much light from above, and absorb such a high percentage of nutrients from the ground below, that the host tree dies.

从该段的最后一句“Eventually, the strangler may block so much light from above, and absorb such a high percentage of nutrients from the ground below, that the host tree dies.”可以知道“它们是通过阻隔阳光和争夺养分而使它们寄生的树木死亡”, 该空无疑应该填 killing the host tree。

(3) 概念细节题

概念细节题, 顾名思义, 就是对一些概念性的细节提问, 考查考生对一般概念或文章中涉及的概念有正确的理解和判断。请看《六级样卷》中填空的第八题:

Since rainforest bacteria and trees depend on each other for life, the relationship they form is termed symbiotic.

由于雨林中细菌和树木相互依存, 因而它们之间的关系可以定义为 _____。

通过读下面一段:

Rainforest trees are dependent on bacteria that are continually producing nutrients in the ground. Rainforest bacteria and trees have a very close, symbiotic (共生的) relationship. The trees provide the bacteria with food, in the form of fallen leaves and other material, and the bacteria break this material down into the nutrients that the trees need to survive.

不难看出, 文章中出现的“symbiotic”正是答案。

再看填空的最后一题:

As we are still ignorant of millions of unique life forms in the rainforest, deforestation can be compared to the destruction of planet.

从文章的最后一段:

Destroying the rainforests is comparable to destroying an unknown planet—we have no idea what we're losing. If deforestation contin-

ues at its current rate, the world's tropical rainforests will be wiped out within 40 years.

不难看出“Destroying the rainforests is comparable to destroying an unknown planet. 毁灭雨林就如同毁灭一个未知的星球”。

(4) 功能细节题

功能细节题考查对某事物的功能、作用、效力等方面信息和细节的理解。例如《六级样卷》中填空的第六题:

Epiphytes, which form much of the under-story of the rainforest, get all their water and nutrients from the canopy layer.

这里考查的就是空格中应该填入的事物,其功能是给 Epiphytes 提供水和养分,看文章中:

Some plant species, called epiphytes, grow directly on the surface of the giant trees. These plants, which include a variety of orchids and ferns, make up much of the under story, the layer of the rainforest right below the canopy. Epiphytes are close enough to the top to receive adequate light, and the runoff from the canopy layer provides all the water and nutrients (养分) they need, which is important since they don't have access to the nutrients in the ground.

从“Epiphytes are close enough to the top to receive adequate light, and the runoff from the canopy layer provides all the water and nutrients (养分) they need”一句中,可以看出正确答案是 the canopy layer。

2. 归纳细节题

归纳细节题考查考生对段落中心意思,作者的写作思路和逻辑的理解和归纳总结能力。请看《六级样卷》中判断题的第二题:

There is not much change in the weather in the tropical rainforests all the year round.

这是对雨林气候的一个总结归纳,再看文章中相应的段落:

This steady climate is due to the position of rainforests on the globe. Because of the orientation of the Earth's axis, the Northern and Southern hemispheres each spend part of the year tilted away from the sun. Since rainforests are at the middle of the globe, located near the equator, they are not especially affected by this change. They receive nearly the same amount of sunlight, and therefore heat, all year. Consequently, the weather in these regions remains fairly constant.

从这一段最后一句的归纳总结中“Consequently, the weather in these regions remains fairly constant”,可以得出第二题的论断是正确的。

再看填空的第九题:

Plant species are dispersed over a large area with the help of insects and birds.

通过文章相应的段落:

Most of these species have adapted for life in the upper levels of the rainforest, where food is most plentiful. Insects, which can easily climb or fly from tree to tree, make up the largest group (ants are the most abundant animal in the rainforest). Insect species have a highly symbiotic relationship with the plant life in a rainforest. The insects move from plant to plant, enjoying the wealth of food provided there. As they travel, the insects may pick up the plants' seeds, dropping them some distance away. This helps to disperse the population of the plant species over a larger area.

The numerous birds of the rainforest also play a major part in seed dispersal. When they eat fruit from a plant, the seeds pass through their digestive system. By the time they excrete (排泄) the seeds, the birds may have flown many miles away from the fruit-bearing tree.

综合归纳这两段的大意,不难看出“帮助植物在广阔范围内散布种子的”无疑是“insects”和“birds”。

3. 推断细节题

推断细节题是考查考生通过常识对一些信息细节进行的推理判断。例如《六级样卷》中的第一题判断题:

Virtually all plant and animal species on Earth can be found in tropical rainforests.

“地球上几乎所有的动植物种类都可以在热带雨林中找到。”这一论断通过我们的常识是不难判断它是错误的。

三、快速阅读理解

六大技巧精确突破

技巧1. 小标题,大作用

在篇幅相对比较短的阅读理解考试当中可以直接用题目当中的关键词汇定位,但是面对长篇累牍的快速阅读考生首先应当留意文章当中的小标题。在六级考试当中快速阅读其实是一种积极主动的对应关系和联系能力,小标题的作用如同字典前面的目录,可以帮助考生宏观的把握文章框架,迅速寻找到有效信息的范围。“画竹,必先得成竹于胸中”只有这样才能“一发而得其妙解”。如样卷中第十题 As we are still ignorant of millions of unique life forms in the rainforest, deforestation can be compared to the destruction of _____. 由题干中的“deforestation”一词不难发现该题的答案肯定应该在最后一部分。再如样卷中第三题: The largest number of rainforests in the world are located on the African continent. 一看这个题目当中包含的中心词“rainforest”、“located”,可以看出和文章的第一个小标题“What Is a Rainforest?”有直接联系,答案肯定是在第一部分无疑。此外,样卷中的第七题也可以以同样的方法判断出答案所在的位置。

在快速阅读当中,第一步工作应该用题干去对应小标题,先确定大的范围,然后在确定的小标题项下查读。避免重复阅读无关信息,提高查读的针对性。

技巧2. 科学运用阅读技巧

(1) 略读选答

做英语阅读理解题时,首先应浏览一遍所提问题及其选项,然后带着这些问题有目的、有针对性地阅读文章。一方面,把较简单的客观理解题做好;另一方面,把与问题相关的词语、句子划出来,为准确理解难句、解答难题做好准备。

略读(Skimming)又称跳读(Reading and Skipping)或浏览(Glancing),是一种专门的、非常实用的快速阅读技能。所谓略读,是指以尽可能快的速度阅读,如同从飞机上鸟瞰(bird's eye view)地面上的明显标志一样,迅速获取文章大意或中心思想。换句话说,略读是要求读者有选择地进行阅读,可跳过某些细节,以求抓住文章的大概,从而加快阅读速度。据统计,训练有素的略读者(skimmer)的阅读速度可以达到每分钟3000到4000个词。

阅读时,先把文章粗略地浏览一下,看看文章中是否有自己工作和学习需要的或自己感兴趣的资料和信息,然后确定这篇文章是否值得细读。在查找资料时,如果没有充分时间,而又不需要高度理解时,就可以运用略读技巧。“不需要高度理解”并非指略读时理解水平可以很低,而是说略低于一般阅读速度所取得的理解水平是允许的。

一般阅读的目标是在保持一般阅读速度的条件下,获得尽可能高的理解水平,通常达到70%或80%。略读时,理解水平略低一些是预料之中的事,平均理解率达50%或60%就可以了。

略读有下列四个特点:

- ①以极快的速度阅读大量材料,寻找字面上或事实上的主要信息和少量的阐述信息。
- ②可以跳过某个部分或某些部分不读。
- ③理解水平可以稍低一些,但也不能太低。
- ④根据文章的难易程度和达到的目的,不断灵活地调整阅读速度。

略读可以运用下列技巧:

- ①要利用印刷细节(typeographical details),如书或文章的标题、副标题、小标题、斜体词、黑体词、脚注、标点符号等,对书和文章

进行预测略读 (preview skimming)。预测略读要了解作者的思路、文章方式 (模式), 以便把握大意, 有关的细节及其相互关系。

②以一般阅读速度 (200 ~ 250wpm), 阅读文章开头的一、二段, 力求抓住文章大意、背景情况、作者的文章风格、口吻或语气等。

③阅读段落的主题句和结论句。抓住主题句就掌握了段落大意, 然后略去细节不读, 以求得略读速度。

④注意转折词和序列词。转折词如 however, moreover, in addition 等; 序列词 firstly, secondly 等。

⑤若无特殊需要, 不必阅读细节。

(2) 查读解难

在进行略读、了解文章大意后, 较简单的试题往往能立即解决。但还有一些综合性较强、结构较复杂的试题, 如果只看一遍文章很难对问题把握得准, 需要对文章里面的细节、结构、生词的含义进行认真分析、推敲, 才能选出其正确答案。这时若通读全文就会耽误时间。我们就可利用在略读过程中所划出的相关词语及句子甚至段落进行复读、研究, 从而选准答案。

查读又称寻读 (Scanning), 同略读一样, 寻读也是一种快速阅读技巧。熟练的读者善于运用寻读获得具体信息, 以提高阅读效率。

查读是一种从大量的资料中迅速查找某一项具体事实或某一项特定信息, 如人物、事件、时间、地点、数字等, 而对其他无关部分则略去不读的快速阅读方法。运用这种方法, 读者就能在最短的时间内掠过尽可能多的印刷材料, 找到所需要的信息。例如, 在车站寻找某次列车或汽车的运行时刻, 在机场寻找某次班机的飞行时刻, 在图书馆查找书刊的目录, 在文献中查找某一日期、名字、数字或号码等, 都可以运用这种方法。

作为一种快速寻找信息的阅读技巧, 查读既要求速度, 又要求准确性。具体地说, 查读带有明确的目的性, 有针对性地选择问题的答案。因此, 可以把整段整段的文字直接映入大脑, 不必字字句句过目。视线在印刷材料上掠过时, 一旦发现有关的内容, 就要稍作停留, 将它记住或摘下, 既保证查读的速度, 又做到准确无误, 所以查读技巧也很有实用价值。查读与略读不同。略读时, 读者事先对材料一无所知, 而查读则是读者对材料有所了解的情况下进行的。例如, 查读电话号码簿, 读者知道受话人的姓名, 还知道电话号码簿是按姓的字母顺序排列的。这样, 在寻找 Jackson 的电话时, 就可以利用书页上方的标识词, 再按姓的字母顺序很快翻到以 J 开头的书页, 从而找到 Jackson 名下的电话号码。

为了有效地进行查读, 读者应运用下列技巧:

①利用章节标题和说明。寻读之后, 首先看看文章标题或章节标题, 确定文章是否包含自己所需要的材料, 或者哪一部分包含哪些材料, 这样可以直接翻到那个部分, 进行寻找。

②抓提示词。找到包含所需信息的章节, 准备查读。这时, 要留心与那个具体信息有关的提示词。

技巧 3. 运用常识排谬

掌握了正确的阅读技巧, 还可以利用平时自己掌握的常识来判断, 既可大大缩短做题的时间, 又能提高做题的正确性。在样题的第一题中我们就可以运用这一技巧。因此, 平时就要注意各科知识和生活经验的积累, 为排谬提供可靠的依据。

技巧 4. 回文定位

(1) 要特别注意文章中给出汉语注释的生词, 这往往都是一些关键词, 也是答案的所在。样题中一共出现了 5 个汉语注释的单词——ecosystem, canopy, nutrient, symbiotic, 和 excrete, 其中的 3 个单词所在的句子成为答案的出处, 分别是:

This creates a thick canopy (树冠) level at the top of the forest, with thinner greenery levels underneath. (第四题)

Epiphytes are close enough to the top to receive adequate light, and the runoff from the canopy layer provides all the water and nutrients (养分) they need, which is important since they don't have access to the nutrients in the ground. (第六题)

Rainforest bacteria and trees have a very close, symbiotic (共生的) relationship. (第八题)

注释单词出现答案的比例高达 60%, 可见利用查读回文定位时尤其要重视给出汉语注释的单词。

(2) 留意数字和符号, 数字和符号的位置是最容易找的, 如问题有提及过, 用寻找关键字的方法找答案。当然为了提高难度, 数字有时候在文章或题干当中也可能会用英文表达。

(3) 如不知道一个词的意思的话, 可试估计这个词是正面的 (positive) 还是负面的 (negative), 这对认识文章的意思和作者的意图很有帮助。

(4) 注意文字或句子的形式变化, 在文章中寻找答案的难度很多时候是看对字句的形式变化的认识能力。

技巧 5. 抓段落的中心思想

快速阅读的主要目的是获取文章的中心思想。如何获取文章的中心思想呢? 在六级考试快速阅读中, 由于有小标题的存在, 文章的主要思想就体现在各小标题连接起来的中心思想里。因此关键是要掌握各个段落的中心。

一般说来, 每一段文章都有一个中心思想, 文章的主题依赖数个这样的中心思想体现。段落的首句是最常见的段落主题句 (Topic Sentence), 阅读时要特别留心。段落的其他句子是用来解释、扩展或支承段落中心思想的。因此, 在快速阅读中, 可以通