

四川

著名景点导游词

SICHUAN ZHUMING JINGDIAN DAUYOUCI

● 钱钧 编著

● 巴山神奇，贡嘎雄伟

● 蜀水清澈，九寨称绝

● 风光独特，民风醇厚

● 景色秀丽，人文荟萃



浙江人民出版社

四川

著名景点导游词

SICHUAN ZHUMING JINGDIAN DAUYOUCI

◎ 钱钧 编著



浙江人民出版社

图书在版编目(CIP)数据

四川著名景点导游词/钱钧编著. —杭州: 浙江人民出版社, 2007.5
ISBN 978-7-213-03488-6

I.四… II.钱… III.导游—解说词—四川省
IV.K928.971

中国版本图书馆 CIP 数据核字(2007)第 036116 号

四川著名景点导游词

钱 钧 编著

- ^^ 出版发行 浙江人民出版社
^^ (杭州体育场路 347 号)
^^ 市场部电话:(0571)85176516 85061682
^^ 责任编辑 黄建光
^^ 封面设计 顾 页
^^ 责任校对 戴文英 鞠 朗
^^ 激光照排 杭州兴邦电子印务有限公司
^^ 印 刷 杭州广育爱多印务有限公司
^^ (杭州湖墅南路 247 号)
^^ 开 本 710×1000 毫米 1/16
^^ 印 张 14
^^ 字 数 22.5 万
^^ 插 页 2
^^ 版 次 2007 年 5 月第 1 版
^^ 2007 年 5 月第 1 次印刷
^^ 书 号 ISBN 978-7-213-03488-6
^^ 定 价 28.00 元
^^ 如发现印装质量问题,影响阅读,请与市场部联系调换。

001 走进四川

- 003 四川概况
- 008 四川旅游概况
- 013 吃在四川

017 蜀中“天府之国之旅”

- 019 成都简介
- 025 武侯祠
- 037 杜甫草堂
- 047 都江堰
- 055 青城山
- 063 三星堆
- 071 峨眉山
- 082 乐山

091 川北“阿坝藏羌风情之旅”

- 093 九寨沟
- 104 黄龙
- 112 卧龙自然保护区
- 118 四姑娘山
- 129 米亚罗

133 川西南“甘孜风光之旅”

- 135 海螺沟
- 149 泸定桥
- 154 丹巴碉楼

- 159 | 甲居藏寨
163 | 稻城、亚丁
170 | 西昌卫星发射中心
175 | 凉山彝族奴隶社会博物馆

179 川南“盐都酒乡之旅”

- 181 | 自贡恐龙博物馆
189 | 蜀南竹海
195 | 石海洞乡

201 川东“伟人故里之旅”

- 203 | 邓小平同志故居
209 | 夔圖山
214 | 剑门蜀道

219 | 后 记

▶ 走进四川

人间有天府,天府在四川。

走进四川,那里有巴蜀文化的遗韵、刘备孔明的足迹;古有李白苏东坡,今有巴金郭沫若;更有朱德家乡、小平故里……

走进四川,那里有九寨黄龙的圣水,峨眉乐山的佛缘;有童话世界、人间瑶池、普贤道场、神秘大佛……

走进四川,那里民族风情浓郁,文化特色鲜明,蜀锦、川菜,美名传中华;变脸、喷火绝技扬四方。

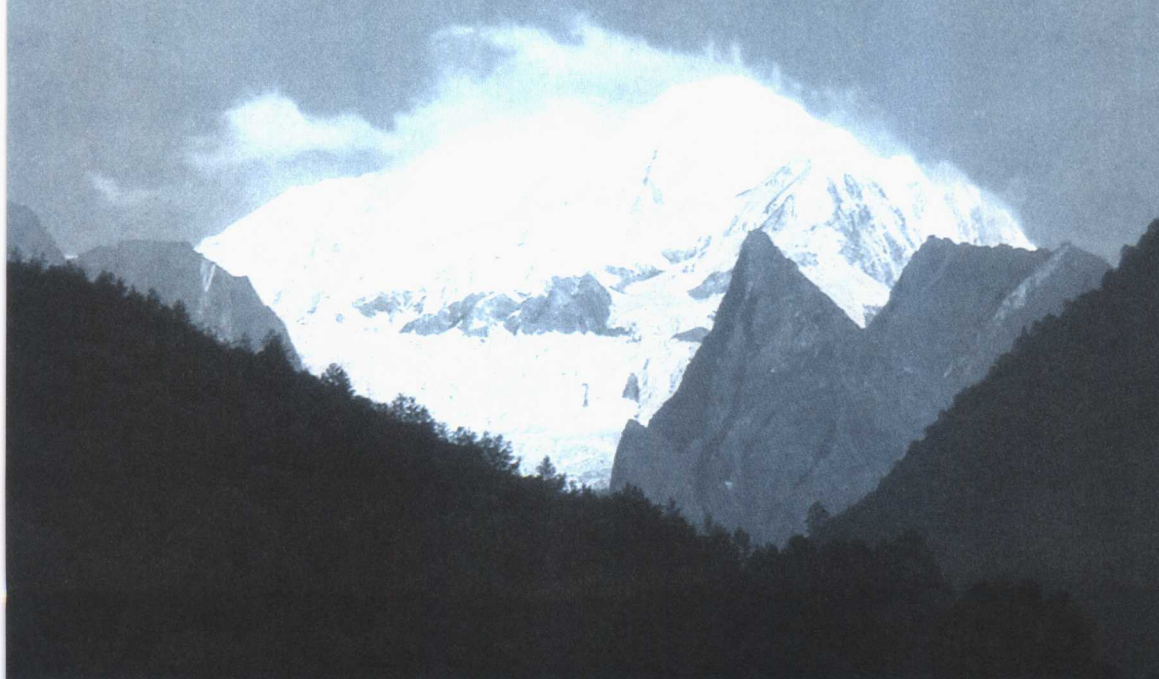
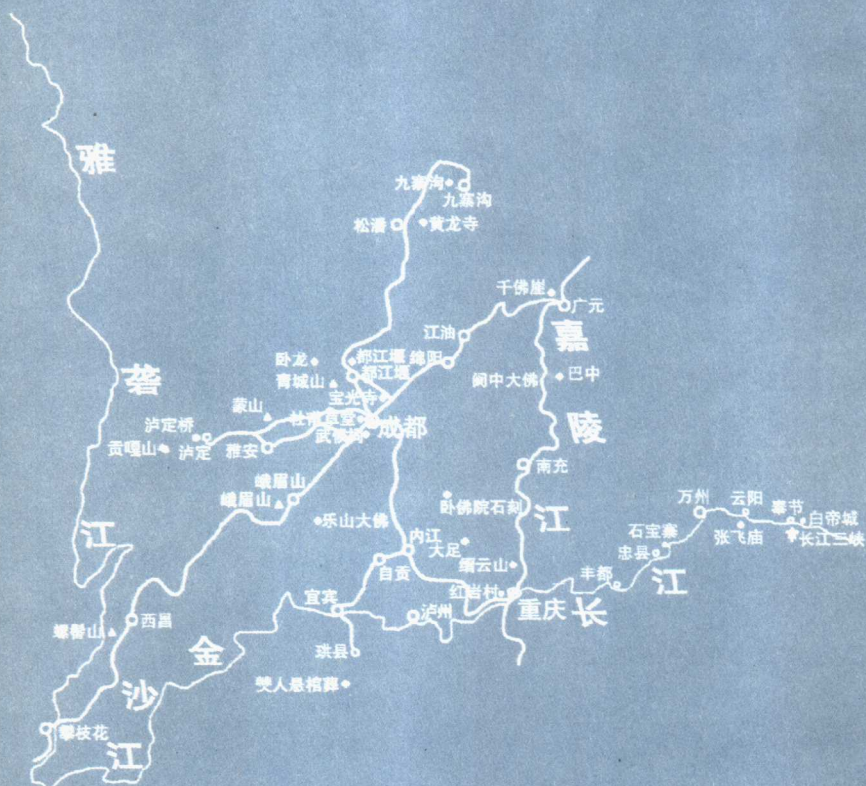
那里有富贵红尘的四川盆地,芙蓉之城的成都平原。

那里是我心仪神往的——人间天府,天府四川。



SICHUAN

四川
著名景点
导游词



四川概况

各位游客,选择中国旅游,如果不到四川那将是件憾事。因为这里有秀美神奇的自然风光、浓郁奇特的民族风情、琳琅满目的美味小吃……让来过的人们流连忘返!

【历史沿革】

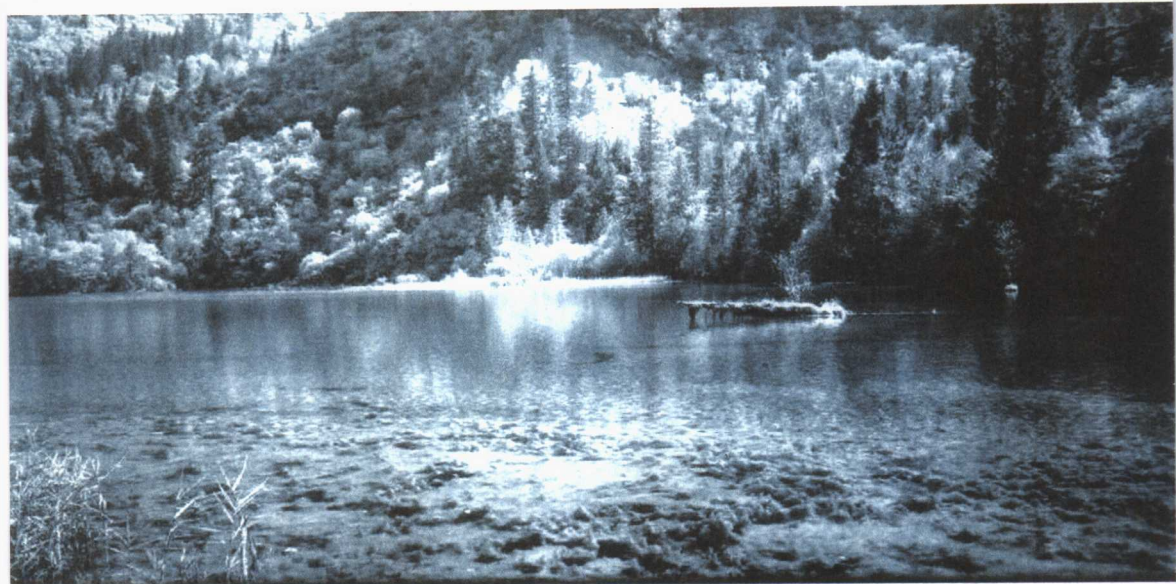
四川省简称川或蜀。在商周时期,四川地区建立了两个国家:一个是在今川西地区,以古蜀族为中心建立的蜀国;另一个是在今川东地区(包括今重庆市),以古巴族为中心建立的巴国。所以,四川地区古称“巴蜀”。公元前316年,秦灭巴蜀,置巴、蜀二郡,汉属益州,唐属剑南道及山南东、西等道,宋置川峡路,后分置益、梓、利、夔四路,总称四川路,至此始有四川之名。元设四川行中书省,简称“四川行省”,明置四川布政使司,辖区内还包括今贵州省遵义和云南东北部及贵州西北部。清为四川省,并对川、滇、黔3省省界进行较大调整,基本确定了现在四川的南部省界。

民国时期,今四川西部分治为西康省,1955年西康省划归四川。1997年将四川分为重庆直辖市和四川省,川渝分治。目前,四川省辖18个市,3个民族自治州。

【地形地貌→河流湖泊】

四川省地跨青藏高原、横断山脉、云贵高原、秦巴山地、四川盆地几大地貌单元,地势西高东低,由西北向东南倾斜。最高点是西部的大雪山主峰贡嘎山,海拔高达7556米。地形复杂多样。以龙门山—大凉山一线为界,东部为四川盆地及盆缘山地,西部为川西高山高原及川西南山地。山地、高原和丘陵约占全省土地面积的97.46%,除四川盆地底部的平原和丘陵外,大部分地区岭谷高差在500米以上。最低的东部接近长江三峡处,海拔仅70余米,与贡嘎山相差7400米以上。地表起伏之悬殊,在中国仅西藏、新疆可比。

四川境内河网密布,除川西北的白河、黑河属于黄河水系外,其余均属于



四川美丽的高山湖泊

长江水系。长江是流经省内的最大河流,上游称金沙江,金沙江流至宜宾纳岷江后称长江。省境内主要大支流有雅砻江、岷江(包括大渡河、青衣江)、沱江、嘉陵江(包括涪江、渠江)、赤水河等。四川省内河流,具有典型的季风河流特征,河流径流量的季节分布不均,全年径流量大多集中在6—10月。四川河流还多具有山地河流特征,表现在河床纵比降大,流速快,有丰富的水能资源。全省水能资源总蕴藏量1.4亿千瓦,可开发量为0.92亿千瓦,占全国的26.8%,居全国第一位。

四川省湖泊大多分布于西部和西北部高山高原区,多数湖泊为冰蚀湖、溶蚀湖、堰塞湖,部分为古河道与牛轭湖。全省共有大小湖泊1000多个。著名湖泊有邛海、泸沽湖、碧波湖等。湖泊总蓄水量约15亿立方米,加上沼泽蓄水量,共计约35亿立方米。四川冰川集中分布于川西北高山高原区。全省共有冰川200条,总覆盖面积510平方公里,储水量约210亿立方米。著名的有贡嘎山冰川、雀儿山冰川、九拐山冰川等。

【动植物→矿产资源】

四川西南河谷和四川盆地,保存有大量的古老植物种属,并成为植物分化、繁衍的中心。南北走向的横断山脉,又便于外部动植物北下南上,相互混

杂,使四川的动植物区系十分复杂。全省有高等植物近万种,分属230余科、1600余属,仅次于云南,居全国第二位。四川珍稀野生植物主要有水杉、攀枝花苏铁、珙桐、水青树、连香树、银杏、红豆杉等。有国家一级重点植物3种。

四川省蕴藏着极其丰富的动物资源。全省有脊椎动物种类1246种,占全国总数的45%以上,而且多珍贵、稀有的动物。属于国家重点保护的动物有146种,其中一级保护动物30种,占全国的30.9%。四川有国家重点保护的一类珍稀动物大熊猫、黑叶猴、金丝猴、云豹、豹、雪豹、野牦牛、藏羚、牛羚、黑颈鹤、小鸨、巨蜥、蟒、中华鲟、白鲟等30种。国宝大熊猫的数量占全国的85%以上。四川雉类资源极其丰富,素有雉类的乐园之称。全省雉科鸟类达20种,占全国雉科种数的40%,其中有许多为珍稀濒危雉类为我国特有,如国家一类保护动物雉鹑、四川山鹧鸪和绿尾虹雉等。

四川已发现各种金属、非金属矿产132种。其中,储量居全国前三位的有24种,钛储量占世界总储量的82%。

【艺术：川剧 → 四川清音 → 四川皮影】

四川有繁花似锦的戏曲艺术,其中川剧是最著名的。川剧流行于四川全省、重庆市以及云贵部分地区,是中国地方戏曲中最大的剧种之一。清乾隆年间(1736—1795),原先从外省流入的昆腔、高腔、胡琴(皮黄)、弹戏和四川原有的灯戏五种声腔艺术,因经常同台演出,逐渐形成共同的风格,清末时统称“川戏”,后称“川剧”。成都和重庆是川剧两大演出中心。与中国其他剧种相比,川剧高腔曲牌丰富,唱腔美妙动人,最具地方特色,是川剧的主要演唱形式。

川剧的角色和京剧类似,分生、旦、净、末、丑等,以生、旦、丑角戏居多。服装、脸谱与京剧也是大同小异。川剧语言生动活泼、幽默风趣,充满鲜明的地方色彩,有浓郁的地方特色和广泛的群众基础。现代川剧根据各种声腔流行地区和艺人师承关系的不同,以“四条河道”为中心,形成四种各具特色的流派:资阳河派、川北河派、下川东派、川西派。

川剧“变脸”绝技源自传统戏《归正楼》,表现义盗贝戎劫富济贫,遭到官兵追捕,以变脸巧妙脱身。最初,演员脸罩纸壳面具,后来改用草纸绘制脸谱,依次粘贴脸上,临场用烟火或折扇掩护,层层揭去。脸谱一般为3张,故称“三变化身”,有的竟多至9张。速度之快,张数之多,变化之大,令人拍案叫绝。

四川清音是四川又一戏曲艺术。早期称“唱小曲”、“唱小调”,又因演唱艺



喷火、变脸表演

人自弹月琴和琵琶,被称为“唱月琴”或“唱琵琶”。20世纪50年代以后才定名为“四川清音”。它用四川方言演唱,流行于以成都为中心的城市和农村,以及长江两岸的水陆码头。20世纪五六十年代,四川清音进入剧场,演员自己敲击竹节鼓打板演唱,配以小乐队伴奏,乐器有琵琶、高胡、二胡、中胡等。

四川皮影又叫“灯影戏”,清代极盛。像山西皮影一样,也分东西两路。东路分布于川东、川北山区,影人形制多为直线造型,刻工精细,形体高约30厘米,以牛皮制成。因为从陕西渭南传来之故,当地人称作“渭南影子”。西路分布于川西成都地区,影人形制受北京皮影影响,高约60厘米。四川皮影所演剧目除历史、神话、传说外,多为谐剧。影人造型夸张、滑稽,脸谱服饰多仿川剧,因而很有地方特色。

四川是一片人杰地灵的宝地,广元出过女皇帝武则天。“蜀中多才子”,江油出过一代诗仙李白,射洪县出了开一代诗风的奇才陈子昂,眉山出了“三苏”,还有司马相如、扬雄等。至于近代的杰出人物更是不胜枚举。

各位游客,四川是一个具有个性化的省份,它正敞开胸怀恭候五湖四海宾朋的光临。巴山蜀水无限美,天府之国欢迎您。

小贴士

变脸

变脸是川剧表演艺术的特殊技巧之一。变脸的手法大体上分为三种，即“抹脸”、“吹脸”、“扯脸”，此外，还有一种“运气”变脸。

川剧传统剧目

有“五袍”和“四柱”，即：《青袍记》、《黄袍记》、《白袍记》、《红袍记》、《绿袍记》和《碰天柱》、《水晶柱》、《炮烙柱》、《五行柱》。

四川旅游概况

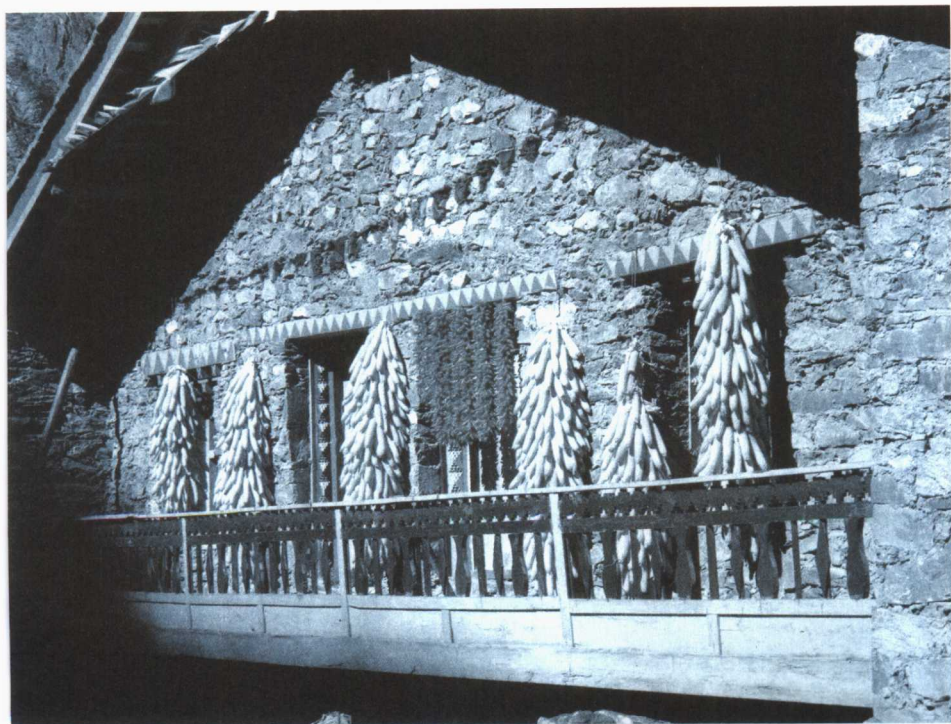
各位游客,四川是有名的旅游资源大省,旅游资源具有数量众多、特色鲜明、类型齐全、分布广泛的特点,真可谓:天下佳山水,最美在巴蜀。

【行政区划→民族】

四川简称川或蜀。位于中国西南地区,长江上游,北与青海、甘肃、陕西接壤,东邻重庆,南接云南、贵州,西连西藏。全省面积48.5万多平方公里,东西长1075公里,南北宽921公里,人口8600多万。省会成都。

四川省下辖成都、自贡、攀枝花、泸州、德阳、绵阳、广元、遂宁、内江、乐山、南充、宜宾、广安、达州、巴中、雅安、眉山、资阳18个地级市,阿坝藏族羌族自治州、甘孜藏族自治州、凉山彝族自治州3个自治州,共181个县(市、区)。

四川省是少数民族集中的省区之一,有汉、彝、藏、羌、回、苗等50多个民族。其中人口最多的14个少数民族为彝族、藏族、羌族、回族、蒙古族、傣族、



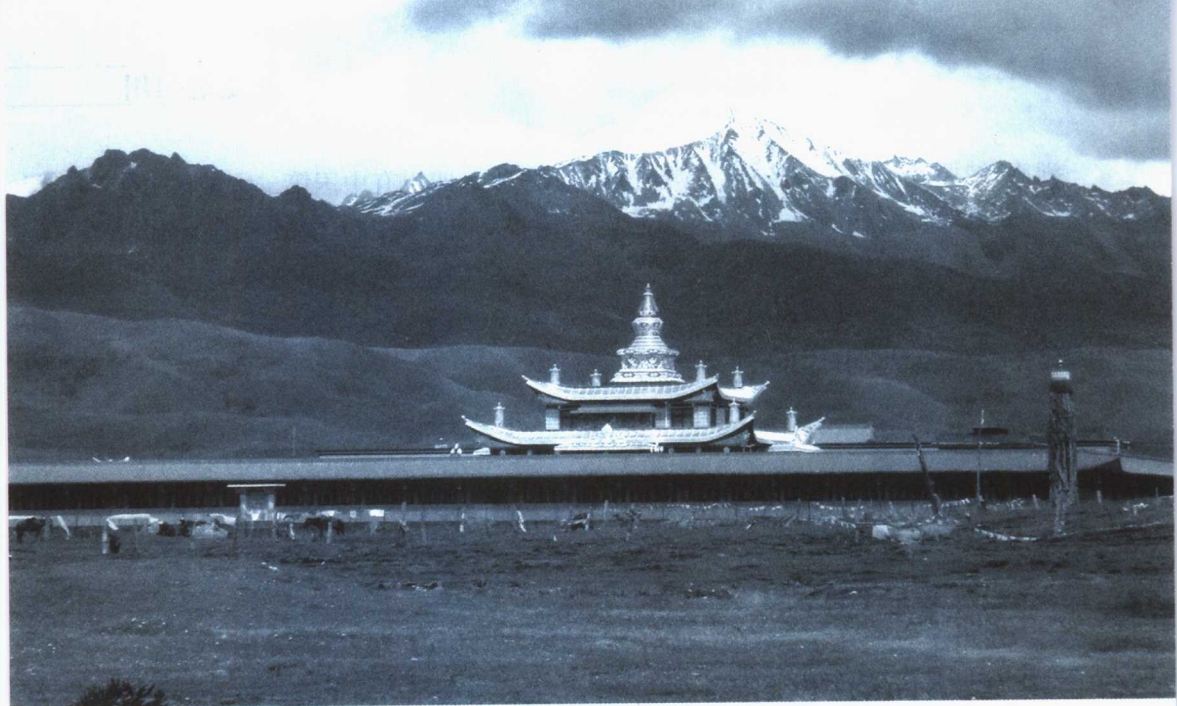
川西民居

满族、纳西族、白族、布依族、傣族、苗族、土家族。四川有中国第二大藏区、最大的彝族聚居区和唯一的羌族聚居区。彝族是四川境内人数最多的少数民族，主要聚居在大小凉山与安宁河流域；藏族居住在甘孜州、阿坝州和凉山州的木里藏族自治县等高原地区；羌族是中国历史最悠久的民族之一，主要居住在岷江上游的茂县、汶川、黑水、松潘、北川等地。

【旅游资源】

四川省具有多种自然景观和人文景观，历来就有“天下山水之观在蜀”之说，许多景观在中国乃至世界上都是独有或罕见的。有人用这样的话形容四川境内的风景：“峨眉天下秀，青城天下幽，剑门天下险，九寨天下奇。”

四川作为旅游资源大省，列入《世界遗产名录》的有4处：九寨沟、黄龙为世界自然遗产，峨眉山—乐山大佛为世界文化和自然双遗产，青城山—都江堰为世界文化遗产；列入联合国《人与生物圈保护网络》的自然保护区的有4处：九寨沟自然保护区、汶川卧龙自然保护区、黄龙自然保护区、稻城亚丁自然保护区；中国优秀旅游城市有5座：成都市、峨眉山市、都江堰市、乐山市、崇州市；国家AAAA级旅游区有14处：峨眉山、都江堰、青城山、乐山大佛、九寨沟、黄龙、三星堆、蜀南竹海、海螺沟等；“中国旅游胜地40佳”有5处：九寨沟—黄龙、蜀南竹海、峨眉山、乐山大佛、自贡恐龙博物馆；国家级地质公园有2处：龙门山地质公园、自贡恐龙地质公园；国家级自然风景名胜区有9处：九寨沟、黄龙寺、峨眉山—乐山、青城山—都江堰、蜀南竹海、贡嘎山、四姑娘山、西岭雪山、剑门蜀道；省级风景名胜区有57处；国家森林公园有28处：都江堰市龙池、大邑西岭、洪雅瓦屋山、攀枝花市二滩、泸定海螺沟、九寨沟县九寨沟、剑阁剑门关、梓潼七曲山、盐亭高山、合江佛宝、邛州天台山等；省级森林公园有52处；国家级自然保护区有18处：汶川卧龙、青川唐家河、九寨沟县九寨沟、宝兴蜂桶寨、马边大风顶、美姑大风顶、攀枝花市苏铁、甘孜州贡嘎山、成都龙溪虹口、若尔盖辖曼、四姑娘山、长江合江—雷波段、亚丁等；省级自然保护区有67处；中国历史文化名城有7座：成都市、泸州市、自贡市、宜宾市、乐山市、都江堰市、阆中市；省级历史文化名城(镇)有55座；全国重点文物保护单位62处；省级文物保护单位227处；省级各类博物馆、纪念馆、陈列馆63座，社会科学类馆43座；省级爱国主义教育基地55处。



雄伟的雪山,恢弘的寺庙

【交通】

四川在古时曾有“蜀道之难,难于上青天”之说,道路状况十分糟糕。随着四川经济的发展,现在的交通却十分发达,公路、铁路、水路和航空都可直达。

全省铁路现已建成宝成、成渝、成昆、内昆、达成5条铁路干线和三万、小梨、资威、成汶、德天、广岳、攀枝花、广旺、宜珙9条支线。宝成线北起陕西宝鸡,过略阳、阳平关进入四川,再经广元到达成都,全长669公里;成渝线连接成都和重庆,一直通往贵州和华南地区,全程505公里;成昆线南接南昆线,是成都经昆明至广西北海的主要铁路线;内昆线是由内江至昆明的铁路干线;达成线是连接川北的铁路干线。

成都航空港是西南的交通中心之一,辐射全国,连接曼谷、香港。四川空中航线主要由西南航空公司和四川航空公司经营,西南航空经营成都至全国各省市主要城市的航线,四川航空则经营成都、西昌、宜宾、南充、泸州、达州等省内外航线。

全省公路以成都为中心,干、支线公路呈辐射状分布,同时,又辅以东西、南北线路的相互交织。主要的公路干线有:川藏线,以成都为起点,经康定、巴塘、八宿、林芝至拉萨;川青线,一条通往青海久治,一条通往青海玉树;川陕线,一条通往陕西汉中,一条通往陕西安康;川陇线,一条通往甘肃临夏,一条通往甘肃文县;川渝线,以成渝高速和原川鄂路为主;川云线,东路经隆昌、泸

州、贵州入云南,中路经内江、自贡、宜宾入云南,西路经西昌、攀枝花入云南;川滇线,由川藏线上的甘孜、理塘经乡城入云南中甸。

成都汽车中心客运站是四川最大的公路客运枢纽站。成都—都江堰、成都—绵阳、成都—乐山—峨眉山、成都—雅安以及内江—自贡—宜宾,都有高速公路把省内各主要景点连成一体。

四川水路主要有长江段、岷江段、金沙江段、沱江段和嘉陵江段。其中岷江乐山以下、金沙江新市镇以下、嘉陵江阆中以下常年通行轮船,乐山、宜宾、泸州是水路干道上的重要城市。

【气候】

四川气候复杂多样。气候的区域性、过渡性和复杂性特征突出。根据水、热条件和光照条件的差异,全省可分为四川盆地中亚热带湿润气候区、川西南山地热带半湿润区以及川西高山高原高寒气候区三大部分。东部盆地,纬度地带性起主导作用,亚热带气候特别明显,四季分明,冬暖、春早、夏热、秋雨,多云雾、少日照,作物生长季长,为我国冬季著名暖中心和夏季酷暑中心之一。

以多秋雨、夜雨著称,因而唐代诗人李商隐有“巴山夜雨涨秋池”的名句。日照少闻名全国,盆西边缘山地的年日照时数仅为1000小时左右,属全国最低值。西部高原山地以高原季风型气候为主,大部分地区四季变化不明显,冬长而冷,夏温低;日照充足,降水集中,干湿季节交替明显;气候的垂直变化显著。全省年平均气温 1.5°C — 20.3°C 。全省年平均气温最高的是攀枝花,为 20.3°C 。全省降水量分布趋势是从东南向西北减少,四川盆地是从盆周向盆中减少。全省年总降水量315.7—1732.4毫米。四川盆地最多为745.0—1732.4毫米,是全省气温最高、降水量最多、日照最少的地区。雅安是全省降水量最多的地区,为1732.4毫米,故称“雨城”。因此到四川旅游,每年的4—6月和9—11月是最佳季节。

怎样去四川

● 航空

全国各地有许多航班前往成都。到达成都后还有省内航线可去宜宾、西昌、达州等地。去九寨沟和黄龙可乘飞机去九黄机场。

● 铁路

有宝成铁路连接陇海线。襄渝铁路与达成铁路连接,为四川、湖北两省的重要动脉。成渝铁路连接成都与重庆,同时也是四川通往贵州和华南地区的重要通道。成昆铁路南接南昆线,是四川主要出海铁路通道。

应急咨询电话

电话查号台 114

航空售票自动查询

铁路售票查询电话

成都市内交通查询

旅游投诉电话

天气预报 121

028—86660081,028—86660082

028—86660083,028—86660084

028—83432262

028—85076868

028—96927