

自秦汉至六朝，茶叶作为饮料已渐成风尚，茶具也逐渐从其它饮具共享中分离出来。大约到南北朝时，我国出现了包括饮茶器皿在内的金银器具。到隋唐时，金银饮茶器具的制作达到高峰。

# 茶具大觀

水为茶之母，器为茶之父。

*The tea vessel great view*

●陶土茶具 ●瓷器茶具 ●玻璃茶具 ●漆器茶具 ●金属茶具 ●竹木茶具

煮水壶 / 箸匙筒 / 茶夹 / 渣匙 / 茶漏 / 茶则 / 茶匙 / 茶针 / 水盂  
/ 茶叶罐 / 杯托 / 杯垫 / 茶荷 / 过滤网 / 滤网架 / 计时器 / 茶巾  
/ 盖置 / 茶巾盘 / 桌布 / 奉茶盘



南国嘉木  
◎ 编著



# 茶具大观

南国嘉木/编著



华艺出版社

**图书在版编目 (CIP) 数据**

茶具大观/ 南国嘉木编.-北京: 华艺出版社,  
2007.7

ISBN 978-7-80142-853-7

I.茶… II.南… III.茶具-文化-中国

IV.TS·23

中国版本图书馆 CIP 数据核字 (2007) 第 109285 号

**茶具大观**

---

编 著 南国嘉木  
责任编辑 宋福江  
出版发行 华艺出版社  
地 址 北京市海淀区北四环中路 229 号海泰大厦 10 楼  
邮 编 100083  
电 话 010-82885023 82885151-222  
印 刷 北京市顺义向阳胶印厂 (邮编: 101300)  
开 本 787mm×1092mm 1/16  
字 数 120 千字  
印 张 13 印张  
版 次 2007 年 10 月第 1 版 2007 年 10 月第 1 次印刷  
书 号 ISBN 978-7-80142-853-7/Z·429  
定 价 32.00 元

---

华艺版图书, 版权所有, 侵权必究。

华艺版图书, 印装错误, 可随时退换。

# 前言

茶具，古代亦称茶器或茗器。“茶具”一词最早在汉代已出现，据西汉辞赋家王褒《僮约》有“烹茶尽具，酺已盖藏”之说，这是我国最早提到“茶具”的一条史料；到唐代，“茶具”一词在唐诗里处处可见，唐代文学家皮日休《褚家林亭诗》有“萧疏桂影移茶具”之语；宋、元、明几个朝代，“茶具”一词在各种书籍中都可以看到，如《宋史·礼志》载：“皇帝御紫宸殿，六参官起居北使……是日赐茶器名果”宋代皇帝将“茶器”作为赐品，可见宋代“茶具”十分名贵，元画家王冕《吹箫出峡图诗》有“酒壶茶具船上头。”明初号称“吴中四杰”的画家徐贲一天夜晚邀友人品茗对饮时，他趁兴写道：“茶器晚犹设，歌壶醒不敲。”不难看出，无论是唐宋诗人，还是元明画家，他们笔下经常可以读到“茶具”诗句。这说明茶具是茶文化不可分割的重要部分。

茶具，是我国古代茶文化中的一个重要组成部分，讨论茶具史的兴衰，也可以看到茶文化的历史背景，中国古代茶具也有其本身独到的发展过程，从中还可以看到陶瓷制造的艺术造诣。

# 目 录

## 第一章 中国茶具发展史

唐以前的茶具·····	3
煮饮时代的唐代茶具·····	6
点茶时代的宋代茶具·····	12
过渡时期的元代茶具·····	18
明清茶具的发展·····	19
明清景德镇瓷茶具·····	28



## 第二章 现代茶具分类与选择

瓷器茶具.....	37
陶土茶具.....	41
竹木茶具.....	58
金属茶具.....	59
玻璃茶具.....	60
漆器茶具.....	61
不锈钢茶具.....	62
其它茶具.....	63
日常生活中对于茶具的选择.....	64





中国茶艺

### 第三章 不同茶艺中使用的茶具

绿茶茶具·····	71
红茶茶具·····	76
普洱茶茶具·····	90
工夫茶茶具·····	95
花草茶茶具·····	103
独特的少数民族饮茶茶具·····	105

闲话  
茶  
故事

4

## 第四章 史书中的茶具

《茶经卷上二·茶之具》 .....109

- 1 采茶工具
- 2 蒸茶工具
- 3 成型工具
- 4 干燥工具
- 5 计数工具
- 6 封藏工具

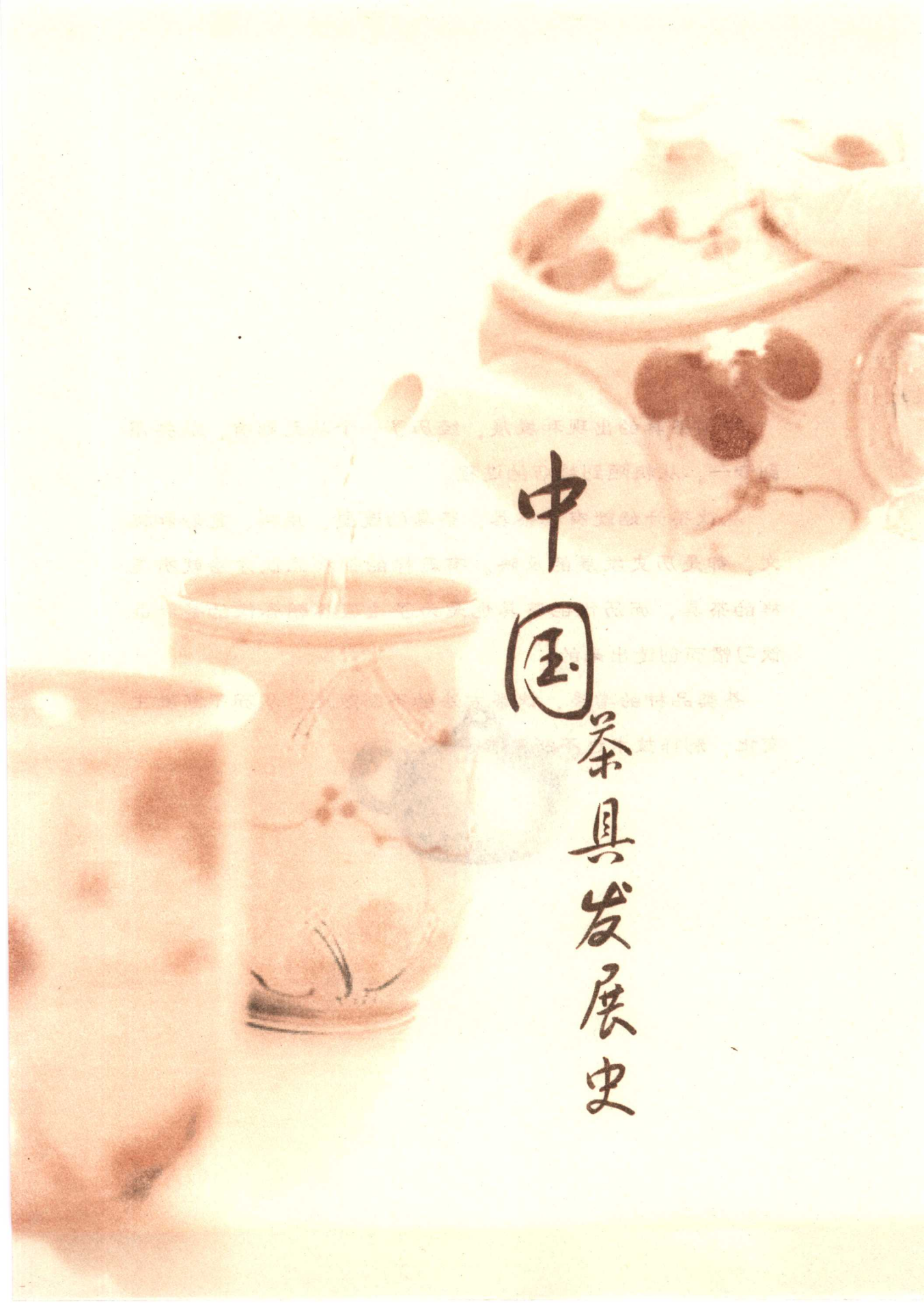
《茶经卷中·四茶之器》 .....118

- 1 生火器具
- 2 盛炭器具
- 3 锤炭用具
- 4 夹炭用具
- 5 煮茶器具
- 6 支撑器具
- 7 夹茶饼的器具
- 8 装茶饼的器具
- 9 碾茶器具
- 10 筛茶器具



- 11 量茶用具
- 12 盛水器具
- 13 滤水器具
- 14 取水用具
- 15 搅拌用具
- 16 盛盐器具
- 17 盛开水的器具
- 18 饮茶器具
- 19 储存器具
- 20 洗涤用具
- 21 盛洗涤水的器具
- 22 盛渣滓的器具
- 23 擦拭用具
- 24 贮放用具
- 25 储物器具

《续茶经卷上二·茶之具》 .....	150
《续茶经卷中·四茶之器》 .....	166
《陆龟蒙集·奉和袭美茶具十咏》 .....	192
《皮日休集·茶中杂咏·茶具》 .....	195



中国茶具发展史

中国茶具的出现和发展，经历了一个从无到有，从共用  
到专一，从粗陋到精巧的过程。

从饮茶开始就有了茶具，茶具的造型、用料、色彩和铭  
文，都是历史发展的反映。有怎样的茶和品饮方法就有怎  
样的茶具，而历代的茶具也是为了适应各朝各代的茶和品  
饮习惯而创造出来的。

茶类品种的增多，饮茶方法的不断改进，从而不断发生  
变化，制作技术也不断完善。





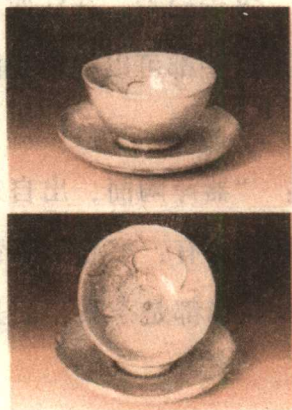
## 唐以前的茶具

在原始社会，人类是没有专门喝茶的器具的。当人类进入阶级社会以后，伴随着奴隶主和贵族阶级的出现，形成了有闲阶级，饮酒、喝茶有了发展，因而对器具就有了新的要求，从而才出现了专用于茶的贮茶、煮茶和喝茶的器具。

从秦汉到唐代，随着饮茶区域和习俗传播的扩大，随着人们对于茶叶功用利用的进一步深入，促使陶器业飞跃发展，瓷器也出现，茶具也越来越考究，越来越精巧了。

### 多种用途的远古茶具

中国文明源远流长，许多的文化习俗都可以上溯到文字尚未使用的史前时代。在原始社会时期，人类的生活十分简朴。韩非子的《十遇》及《五蠹》等篇中提到，尧的生活是茅草屋、糙米饭和野菜根，而当时的饮食器皿是土缶。



南北朝青釉刻莲花纹托瓷盏

茶具的演变与发展总是和茶或喝茶的变化联系在一起。从茶被人们认识利用以来，很长一段时间里，人们对茶的使用都处在药用和羹食的阶段。最早发现野生茶树时，是采集鲜叶，在锅中烹煮成羹汤而食，这时候的烹

# 茶具大观

饮方法和器皿很简单，根本不可能产生饮茶的器具。这时饮茶的器具，是与酒具、食具共用的，一器多用，即用土缶。以木制或陶制的碗，兼作为饮茶的器具。

萱草纹葵口瓷碗葵花式瓷碗瓷



陶器的发明在人类社会发展史上具有重大的意义，陶器是人类第一次用火来烧制自己所需要的生活用品。茶具的发展与陶瓷生产的发展密切相关。陶瓷的产生和发展是先陶后瓷。浙江省余姚河姆渡第四文化层出土的黑陶器，距今已有 7000 多年历史了，是新石器时代很早的陶器之一，也是当时食具兼作饮具的代表作品。

## 陶简出自东隅

茶具又称茶器。最初都称为茶具，如王褒《僮约》的“烹茶尽具”、指烹茶前要将各种茶具洗净备用。到晋代以后则称为茶器了。此外，一些出土文物也证明汉代茶具已问世。20 世纪七八十年代，在浙江上虞出土了东汉的碗、杯、壶、盏等瓷器，在江西南昌、浙江湖州还出土了东汉陶炉、贮茶瓷罐等。这些都可以视为我国最早茶具的实物证据。

到了西晋，杜育在《荈赋》中载：“器泽陶简，出自东隅。酌之以匏，取式公刘。”左思在《娇女诗》中也有：“心为茶舜剧，吹嘘对鼎。”其中的陶器和舀水的匏，以及鼎铉都是茶具，而且可以看出当时的茶具已法相初具。

### 早期青铜茶具

虽然说秦汉以前，茶尚未成为百姓主要的生活饮品，因而没有专门的茶具。但是作为生活必需的各种器皿已经蓬勃发展起来了，也为茶具的发展打下了良好的基础。



金属用具是指由金、银、铜、铁、锡等金属材料制作而成的器具。它是我国最古老的日用器具之一，早在公元前18世纪至公元前221年秦始皇统一中国之前的1500年间，青铜器就得到了广泛的应用。先人用青铜制作成杯来盛水，制作成爵、尊、觥来盛酒，这些青铜器皿自然也可用来盛茶。

进入夏、商、周时期，青铜器步入发展的鼎盛时期，但由于其是贵重的器物，所以平常的百姓日用的器皿仍以陶器为主。商代的陶器工艺上最值得一提的是釉的出现。釉是一种玻璃质，施于陶器上，能起到美化、保洁的作用。

一直到汉代，青铜器皿一直是上流社会所钟爱的容器。



# 茶

# 具

## 大观

6

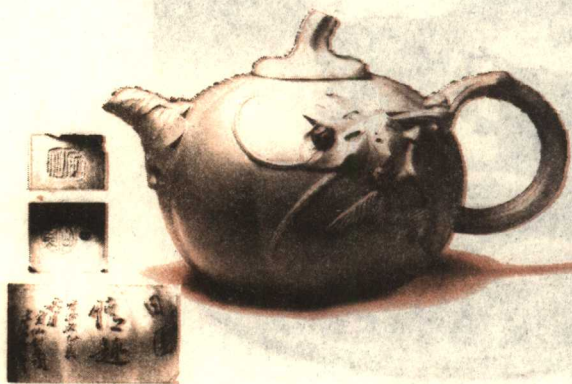
## 煮饮时代的唐代茶具

唐代是饮茶史上的里程碑，标志着过去单纯的以解渴为目的的饮茶向讲究品饮艺术的饮茶的转变。饮茶提高到了一个新的艺术高度，也使人们对茶具的要求更高、更全面。

唐代是我国历史上一个辉煌的朝代，对于茶饮的发展和茶文化的传播功不可没。此时，茶饮已经成为了我国人民日常生活中的饮品，并且更加讲究饮茶中的情趣。茶具在注重其实用性的同时，也更加关注其艺术性。

伴随着品饮艺术的崛起，茶具史上也产生了一次划时代的变革。陆羽是这场变革的完成者，在其代表作《茶经》里他第一次完整而系统地介绍了茶具。

《茶经》全文近 8000 字，全篇字字珠玑，真可谓惜墨如金。作者却不惜笔墨，在《茶经·四之器》里用洋洋数千言详细地记述了饮茶器具，并将其分为 8 大类 24 种共 29 件。



唐代的饮茶方式与今人有很大的不同，以致于有许多茶具是今人所未曾见到过的。唐代陆羽在《茶经》中开列的 28 种茶具，按器具名称、规格、造型和用途，在后面将分别简述。



### 唐代金银茶具

自秦汉至六朝，茶叶作为饮料已渐成风尚，茶具也逐渐从与其他饮具共用中分离出来。大约到南北朝时，我国出现了包括饮茶器皿在内的金银器具。



唐壶门高圈足座银风炉

到隋唐时，金银器具的制作达到高峰。

本世纪 80 年代中期，陕西扶风法门寺出土的一套由唐僖宗供奉的鎏金茶具，可谓是金属茶具中罕见的稀世珍宝。

### 唐代琉璃茶具

伴随着文化交流的增多，西方琉璃器的不断传入，我国才开始烧制琉璃茶具。

陕西扶风法门寺地宫出土的由唐僖宗供奉的素面圈足淡黄色琉璃茶盏和素面淡黄色琉璃茶托，是地道的中国琉璃茶具，虽然造型原始，装饰简朴，透明度低，但却表明我国的琉璃茶具在唐代时已经起步，在当时堪称为珍贵之物。

唐代的元稹曾写诗赞誉琉璃，说它是“有色同寒冰，无物隔纤尘。象筵看不见，堪将对玉人”。

### 唐代陶瓷茶具

我国茶具最早以陶器为主。在瓷器发明之后，陶质茶具就已经逐



渐为瓷质茶具所代替。瓷器茶具又可分为白瓷茶具、青瓷茶具和黑瓷茶具等。

## 唐代六大名窑

除越窑外，唐代还有六大名窑：

### 邢窑

窑址在今河北邢台。以烧白瓷著称，其瓷器胎薄，玉璧底，色泽纯洁，造型轻巧精美，已达到现代瓷的标准，陆羽在《茶经》中称之为“类银”、“类雪”。

### 婺州窑

创烧于三国，盛于唐宋。唐宋时期，位于现在的金华、兰溪、义乌、东阳、永康、武义、衢县、江山一带。婺州窑生产的产品在品种和造型方面与瓯窑、越窑相似，不同之处在于胎色呈深灰或紫色，釉色青黄或泛紫，釉中现奶白色星点。

### 寿州窑

窑址分布在安徽淮南市的上窑镇、李嘴子、三座窑、徐家圩、费郢子一带。创烧于隋代，繁盛于初唐和中唐，衰亡于唐末。主要产品有碗、盏、杯、钵、注子、枕、玩具等。产品胎体厚重，胎质粗松，釉下施用化妆土，釉色以黄为主。其著名的产品有“鳝鱼黄”。



青梅竹马



青狮