

用友会计信息化实训中心精品教材

用友会计信息化认证推荐教材

# 会计信息化模拟实战演练

用友通标准版10.1

(计算机模拟)

孙莲香 王新玲 沈青丽 主编



实施账套  
用友通软件



南京大学出版社

用友会计信息化实训中心精品教材·用友会计信息化认证推荐教材

# 会计信息化模拟实战演练 (计算机模拟)

孙莲香 王新玲 沈青丽 主编

南京大学出版社

## 内 容 简 介

本书主要提供了计算机方式下会计核算、业务处理和会计管理的解决方案。这样的解决方案是对一个企业的仿真案例所进行的财务业务一体化方式下的实施方案,为学习者真正地将企业的实际业务移植到计算机中,实现手工业务在计算机中的实施提供了可能。全书分为9章和1个附录,主要包括计算机模拟的环境及要求、企业调研、系统准备、系统初始化、业务处理、报表编制、财务分析、年度结转、新年度业务和用友通软件使用技巧集锦。

本书非常适合用于会计专业、税务专业、审计专业及相关经济管理专业人员和软件咨询实施人员的综合实训课程教学,也适合财务人员、税务人员、审计人员、软件咨询实施人员和相关从业人员作为提高自身业务能力的参考书。

### 图书在版编目(CIP)数据

会计信息化模拟实战演练(计算机模拟)/孙莲香,王新玲,沈青丽主编.—南京:南京大学出版社,2007.3

用友会计信息化实训中心精品教材·用友会计信息化认证推荐教材

ISBN 978-7-305-04903-3

I. 会... II. ①孙...②王...③沈... III. 会计-管理信息系统-教学参考资料 IV. F232

中国版本图书馆CIP数据核字(2007)第030689号

出版者 南京大学出版社

社 址 南京市汉口路22号

邮编 210093

网 址 <http://press.nju.edu.cn>

出版人 左 健

丛 书 名 用友会计信息化实训中心精品教材·用友会计信息化认证推荐教材

书 名 会计信息化模拟实战演练(计算机模拟)

主 编 孙莲香 王新玲 沈青丽

责任编辑 徐燕华

编辑热线 025-83595844

照 排 南京海洋电脑制版有限公司

印 刷 丹阳教育印刷厂

开 本 787×1092 1/16 印张:17 字数:392千字

版 次 2007年3月第1版 2007年3月第1次印刷

ISBN 978-7-305-04903-3

定 价 28.80元

发行热线 025-83592169 025-83592317

电子邮箱 [sales@press.nju.edu.cn](mailto:sales@press.nju.edu.cn)(销售部)

[nupress1@publicl.ptt.js.cn](mailto:nupress1@publicl.ptt.js.cn)

《用友会计信息化实训中心精品教材·  
用友会计信息化认证推荐教材》

丛书编委会

总策划：许建刚 曾志勇

编委：孙莲香 庞立军 扈德辉 赵政 熊有品

赵建军 周海彬 李建华 谢彬 乔梦虎

梁毅炜 于虎 党爱 周城 周梅

康晓林 梁润平 刘冬梅

# 丛书序

《会计信息化实训中心精品教材》是为了满足新会计准则颁布后，中、高等职业技术学院对在校学生进行实训教学的需要，由用友软件股份有限公司组织编写的一套教材。作为在会计信息化领域奋斗了 20 年的专业人员，笔者十分高兴地看到，能够有这样一套内容全面、以实际应用软件为基础、面向实训教学的会计信息化应用教材的出版。相信此套教材的出版，会在我国会计信息化应用教学中发挥重要作用。

国务院十分重视职业教育的发展，要求“推进职业教育办学思想的转变”，坚持“以服务为宗旨、以就业为导向”的职业教育办学方针，“积极推动职业教育从计划培养向市场驱动转变，从传统的升学导向向就业导向转变”。这套教材很好地满足了中、高等职业技术学院将理论与实践相结合，培养具有创新精神和实践能力的，适合企业和社会需求的应用型会计信息化职业人才的需求。

从会计信息化的发展来看，培训教育起到了很大的作用。在 20 世纪 90 年代会计电算化阶段，大规模的培训教育，解决了广大财会人员的计算机应用扫盲问题，大大地推进了会计电算化的进程。进入 21 世纪以来，“会计电算化”已经发展成为“会计信息化”，其内涵有了很大的延伸，会计信息化教育进入各类院校，特别是职业院校，成为近几年来会计信息化发展的重要趋势。

用友软件股份有限公司从 1988 年成立以来，就十分重视会计信息化培训工作。从 20 世纪 90 年代在中央教育电视台播出会计电算化教学节目以来，培训教育就已经成为用友软件股份有限公司业务的重要组成部分。21 世纪初，用友软件股份有限公司成功地与 200 家高等院校建立了“用友 ERP 实验室”，并大力开展 ERP 普及活动，为 ERP 知识的传播做出了很大的贡献。用友软件股份有限公司组织编写的诸多会计信息化教材，已经成为相关行业培训教育的主流教材。

2006 年以来，用友软件股份有限公司开始在全国各地，与中、高等职业技术学院共同建立“会计信息化实训基地”。目的在于通过模拟企业具体经营环节，使学生从企业实际经营角度出发，对企业会计信息化做一次全面的感受，亲身体会企业信息化的全过程，完成学生在校期间的专业实训、岗位实训和综合实训，使学生在学校内就能感受到企业经营管理和会计核算的全过程。这样，可以使学生毕业后很快地适应新的工作环境，提高就业率。“会计信息化实训基地”受到了很多中、高等职业技术学院的欢迎。

目前，用友软件股份有限公司有高、中、低 3 条企业管理软件产品线，低端产品比较适于作为中、高等职业技术学院会计信息化教学的蓝本。这套教材就是选用了“用友通标准版



10.0”软件作为蓝本，系统介绍财务会计业务处理、财务业务一体化业务处理的基本知识和操作方法，使学生系统学习财务管理软件的基本工作原理和会计核算与管理的全部工作过程；帮助学生掌握会计信息系统基础知识，并完成会计业务处理的手工会计模拟和计算机会计模拟，全面完成会计核算与管理的岗位实训、部门实训和综合实训。

笔者十分荣幸地向相关专业中、高等职业技术学院推荐这套书。相关专业的学生利用这套书，在校期间就能够学到会计信息化的基本操作技巧。广大财会工作者通过这套书，能够提高自身的会计信息化水平。最后，希望我国的会计信息化事业蒸蒸日上，会计信息化从业人员能够在会计信息化工作中得到锻炼和提高。

中国软件行业协会 副秘书长

财务及企业管理软件分会 理事长

许建钢

# 前 言

《国务院关于大力发展职业教育的决定》指出：“推进职业教育办学思想的转变。坚持‘以服务为宗旨、以就业为导向’的职业教育办学方针，积极推动职业教育从计划培养向市场驱动转变，从政府直接管理向宏观引导转变，从传统的升学导向向就业导向转变。”同时还指出：“加强职业院校学生实践能力和职业技能的培养。高度重视实践和实训环节教学，继续实施职业教育实训基地建设计划，在重点专业领域建成 2 000 个专业门类齐全、装备水平较高、优质资源共享的职业教育实训基地。”

在国家大力发展职业教育的新形势下，用友软件股份有限公司适时地推出了企校共建“用友会计信息化实训基地”项目方案，在相关领域，以企业的优势力推职业教育健康、快速地发展。

用友会计信息化实训基地建设的目的在于通过模拟企业具体经营环节，使学生从企业实际经营角度出发，对企业会计信息化做一次全面的感受，亲身体验企业信息化的全过程。实训基地分别完成学生在校期间的专业实训、岗位实训和综合实训，使学生在学校内就感受企业经营管理和会计核算的全过程，将理论与实践相结合，为自己加入更多的学习动力，成为具有创新精神和实践能力的适合企业和社会需求的应用型职业人才。

工学结合、校企合作，是职业教育健康、快速、持续发展的必由之路。工学结合、校企合作最终目的在于构建和完善职业教育的人才培养模式和体系，在于提高人才培养的质量和水平，在于为企业培养下得去、留得住、用得上的生产管理一线的应用型高技能人才，使企业在合作中获得发展动力和人才支持，形成校企共同搭建的高技能人才培养平台，走校企合作共赢的良性发展之路。

为了实现“用友会计信息化实训基地”的建设目标，我们集中了企业中的会计信息化应用专家和院校中的具有实践经验的优秀教师，精心打造了这套“会计信息化实训中心精品教材”，以满足学生在校期间的专业实训、岗位实训和综合实训的需要。本套教材丰富和完善了相关专业实践教学体系，将理论与实践紧密结合，将会计知识与计算机知识紧密结合，有效地培养学生独立思考问题、分析问题、解决问题的能力，促进学生知识、能力、素质的全方位提高。本套教材采用案例教学和实践教学的方式，使学生有针对性地学习和掌握完整地实现会计核算、业务处理和会计管理的应用方案。本套教材内容安排合理，文字简明、面向应用、突出操作技能的训练，能够适应企业管理现代化对会计人员综合素质的要求。

本书是该套教材的一个重要组织部分。为了更好地配合会计信息系统应用的教学工作，使学生将所学习的会计信息系统应用的知识分别在手工模拟操作和计算机模拟操作中得以检验，我们编写了《会计信息化模拟实战演练(手工模拟)》、《会计信息化模拟实战演练(计算机模拟)》两本配套使用的实战演练教材。这两本教材的数据同出一源，以一个企业两个会计期间的正常生产经营发生的业务为实验资料，按照会计核算和管理的基本要求，按照《小企



业会计制度》，分别采用手工核算和财务业务一体化管理软件(用友通标准版 10.1)核算两种手段提供解决方案，以形成对比，使学生切身感受手工处理和计算机处理之间的岗位设置、业务流程、工作效率等方面的差异，深刻理解信息化的必要性及优越性。

本书主要提供了计算机方式下会计核算、业务处理和会计管理的解决方案。这样的解决方案是对一个企业的仿真案例所进行的财务业务一体化方式下的实施方案，为学习者真正地将企业的实际业务移植到计算机中，实现手工业务在计算机中的实施提供了可能。通过对企业仿真案例的实施，可以全面体验一个企业在初次使用财务管理软件时必须做好的系统准备，特别是在使用财务管理软件前所应进行的数据资料整理的内容和方法；对企业日常发生的各项业务的处理，特别是项目核算的引用，更深刻地体现了计算机方式给企业业务处理带来的便捷、科学和先进性；还可以全面体验由系统自动生成会计报表，特别是由系统自动生成现金流量表的喜悦。在计算机方式下年度结转一直以来都是企业的一个关键和棘手的工作，在此案例的实施中全面讲解了年度结转的内容、方法和应注意的问题，无疑为企业的年度结转提出了具体的解决方案，并且在年度结转后还进行了新一年的日常业务处理，为企业会计业务处理的无缝衔接提出了解决方案。由于本实施方案由用友公司从事多年软件实施的工程师提出，这些工程师已经总结了多年的实施经验，为了能够让更多的人分享这些实施经验，在教材的最后还增加了一个“用友通软件使用技巧集锦”的附录，学生可以从中了解更多的财务管理软件的使用技巧，为出色工作加油助力。

本书以面向会计专业、税务专业、审计专业及相关经济管理专业人员和软件咨询实施人员的综合实训课程教学为基本目的，在教学中可以分别完成分岗位实训、分部门实训和经济业务的综合实训，全面完成学生动手能力、实践能力的培养，为担任会计核算和管理的相关工作做好充分的准备。

参加本书编写的人员都是多年承担软件实施的工程师和担任会计教学工作多年的教师，本书是多年实施经验和教学经验的总结。我们衷心希望能为我国会计信息化的发展尽一点微薄的力量。

本书由孙莲香、王新玲、沈青丽主编，由会计信息化实训中心精品教材编写组成员共同编写和测试。

限于作者的水平，书中难免存在不足之处，我们诚挚地希望读者给予批评、指正。

编者  
2007年2月



# 目 录

第 1 章 计算机模拟的环境及要求	1
1.1 计算机模拟的环境	1
1.1.1 实训平台	1
1.1.2 安装用友通管理软件	1
1.2 计算机模拟的要求	4
1.2.1 实验设计	4
1.2.2 实验组织	4
1.2.3 实验建议	5
第 2 章 企业调研	7
2.1 企业现状调研	8
2.1.1 企业基本情况	8
2.1.2 企业组织结构	8
2.1.3 企业业务处理流程	10
2.1.4 企业核算制度	11
2.1.5 企业管理要求	16
2.2 解决方案	17
2.2.1 系统配置方案	18
2.2.2 设计总体数据流程	18
2.2.3 设计企业业务流程	18
2.2.4 会计科目规划	20
第 3 章 系统准备	21
3.1 设置操作员	21
3.1.1 启动【系统管理】模块	21
3.1.2 设置操作员	22
3.2 建立账套	23
3.2.1 整理账套信息	24
3.2.2 设置账套信息	25
3.3 设置操作员权限	25
3.3.1 整理操作员权限	26
3.3.2 设置操作员权限	26
3.4 系统启用	27



3.4.1	确定要启用的系统	27
3.4.2	启用系统	28
<b>第4章</b>	<b>系统初始化</b>	<b>30</b>
4.1	基础设置	30
4.1.1	编码方案设置	30
4.1.2	数据精度	32
4.1.3	机构设置	32
4.1.4	往来单位设置	35
4.1.5	存货设置	37
4.1.6	财务设置	40
4.1.7	收付结算设置	53
4.1.8	购销存设置	55
4.1.9	单据设计	59
4.2	系统参数设置	60
4.2.1	总账系统参数设置	60
4.2.2	采购系统参数设置	61
4.2.3	销售系统参数设置	61
4.2.4	库存系统参数设置	62
4.2.5	核算系统参数设置	63
4.3	录入期初余额	64
4.3.1	总账期初余额录入	64
4.3.2	往来款期初余额录入	69
4.3.3	采购期初余额录入并记账	75
4.3.4	库存期初余额录入	76
4.4	核算科目设置	79
4.4.1	存货科目设置	79
4.4.2	存货对方科目设置	80
4.4.3	客户往来科目设置	81
4.4.4	供应商往来科目设置	82
4.5	备份数据	84
<b>第5章</b>	<b>业务处理</b>	<b>85</b>
5.1	业务处理要求	85
5.2	日常业务处理	86
5.2.1	2005年12月1~15日的经济业务	86
5.2.2	2005年12月16~31日的经济业务	136



5.3	期末业务处理	184
<b>第 6 章</b>	<b>报表编制</b>	<b>185</b>
6.1	制作报表模板	185
6.1.1	制作资产负债表模板	185
6.1.2	制作利润表模板	187
6.1.3	制作现金流量表模板	188
6.2	编制财务报表	190
6.2.1	编制资产负债表	190
6.2.2	编制利润表	190
6.2.3	编制现金流量表	191
6.3	编制内部管理报表	191
6.3.1	内部管理报表的作用	191
6.3.2	内部报表编制原理	192
6.3.3	内部报表的编制	192
<b>第 7 章</b>	<b>财务分析</b>	<b>199</b>
7.1	财务分析的概述	199
7.1.1	计算机财务分析的意义	199
7.1.2	财务分析的基本方法	199
7.1.3	财务分析系统的基本功能	200
7.2	财务分析实例	201
7.2.1	指标分析	201
7.2.2	报表分析	203
7.2.3	预算管理	204
<b>第 8 章</b>	<b>年度结转</b>	<b>206</b>
8.1	年度结转的流程	206
8.2	年结操作流程	207
8.2.1	账套备份	207
8.2.2	建立年度账	207
8.2.3	结转年度数据	208
<b>第 9 章</b>	<b>新年度业务</b>	<b>212</b>
<b>附录 A</b>	<b>用友通软件使用技巧集锦</b>	<b>215</b>
A.1	系统管理	215
A.2	总账系统	216



A.2.1	操作细节介绍	216
A.2.2	典型业务处理	219
A.3	财务报表	225
A.3.1	操作细节介绍	225
A.3.2	典型业务处理	226
A.4	财务分析	229
A.5	采购管理	230
A.5.1	操作细节介绍	230
A.5.2	典型业务处理	232
A.6	销售管理	240
A.6.1	操作细节介绍	240
A.6.2	典型业务处理	242
A.7	库存管理	251
A.8	存货核算	253
A.8.1	操作细节介绍	253
A.8.2	典型业务处理	255

# 第1章

---

## 计算机模拟的环境及要求

本章将对会计信息化实战演练所使用的实训平台及基于这个平台所进行的实验设计作简单介绍，以便广大师生正确理解并合理利用该资料开展教学和实验活动。

### 1.1 计算机模拟的环境

#### 1.1.1 实训平台

本书选用了用友通(10.1 版)管理软件作为实训平台。用友软件股份有限公司是中国最大的企业管理软件供应商和服务商，拥有最大的用户市场，企业发展及产品策略具有典型性。用友通管理软件面向成长型企业的资金、存货的日常核算及管理工作，建立畅通的财务业务一体化管理平台，全面实现会计信息化管理，为成长型企业发展奠定坚实的管理信息平台。

用友通(10.1 版)管理软件功能模块主要包括总账管理、财务报表、工资管理、固定资产管理、核算管理和购销存管理等，可以全面实现会计核算、业务处理和财务管理。

#### 1.1.2 安装用友通管理软件

用友通管理软件是计算机模拟演练的基础平台。

##### 1. 系统运行环境

安装用友通管理软件之前首先要了解系统的运行环境，包括硬件环境、系统软件环境和网络环境等。

用友通管理软件所需的硬件环境和软件环境如表 1-1 所示。



表 1-1 用友通管理软件所需的硬件环境和软件环境

硬件及软件		最低配置	推荐配置
硬件环境	单用户版	内存 64MB 以上、主机 Pentium III 500 或以上、磁盘空间 4GB 或以上	内存 128MB 以上、主机 Pentium III 500 或以上、磁盘空间 10GB 以上
	网络版	内存 256MB 或以上、主机 Pentium III 500 或以上、磁盘空间 4GB 以上	
软件环境	操作系统	Windows 98、Windows NT 4.0、Windows 2000、Windows XP	
	数据库	MS SQL Server 2000、MSDE 2000	
	网络协议	TCP/IP、DCOM	

## 2. 安装 MSDE 2000

用友通管理软件采用 SQL Server 2000 作为其数据库管理系统，因此在安装用友通管理软件之前应先安装 SQL Server 2000 或 MSDE 2000。

说明

◆ MSDE 2000 是 SQL Server 2000 的简化版，拥有 SQL Server 2000 大部分的功能。

在用友通管理软件安装盘中找到 MSDE2000 文件夹，双击该文件夹中的安装文件 MSDEStp2000，打开【SQL Server 2000 Desktop Engine 安装程序】对话框，如图 1-1 所示。

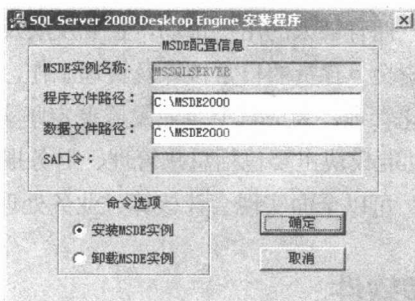


图 1-1 安装 MSDE 2000

单击【确定】按钮，系统自动完成系统安装。系统安装完毕后，重新启动计算机创设软件运行环境并进行系统设置。

## 3. 用友通管理软件的安装

用友通管理软件不分单机及网络版本，视其具体的应用模式而定。如果是单机应用模式，那么只要把用友通管理软件光盘放入光驱内，运行其上的 Setup.exe 安装后即可使用，不需要



额外的配置；如果是 C/S 网络应用模式，需要用同一张光盘在服务器和客户端分别安装(服务器安装基本运行环境，然后在客户端进行配置即可)。在系统运行过程中，可以根据实际需要随意切换单机与网络的应用模式；在网络应用模式下，可根据实际需要随意切换远程服务器，即通过改变服务器名称来访问不同服务器上的业务数据。

下面以单机应用为例介绍用友通管理软件的安装步骤。



## 操作步骤

- (1) 将用友通管理软件系统安装盘放入光盘驱动器，找到 Setup 安装文件。
- (2) 双击该文件，打开用友通安装对话框。
- (3) 单击【下一步】按钮，打开【许可证协议】对话框。
- (4) 单击【是】按钮，打开【选择目的地位置】对话框，如图 1-2 所示。

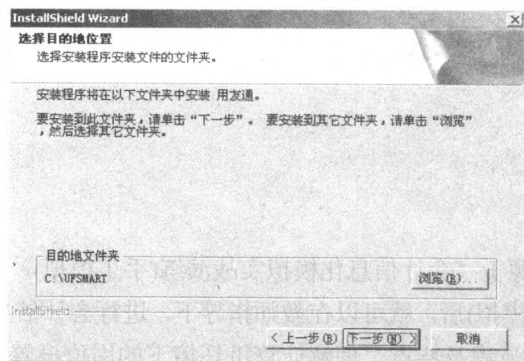


图 1-2 选择安装软件的目的位置

- (5) 单击【下一步】按钮，打开【安装类型】对话框，如图 1-3 所示。

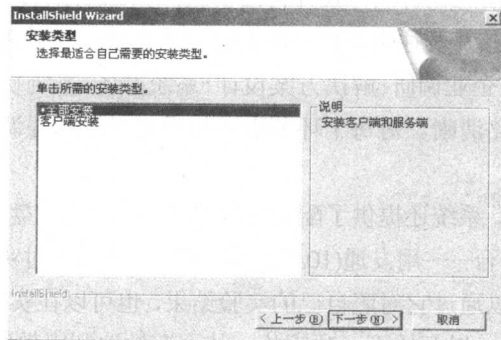


图 1-3 选择安装类型

- (6) 选中【全部安装】选项，单击【下一步】按钮，系统开始安装用友通管理软件。
- (7) 系统安装完毕，出现安装完成提示对话框。重新启动计算机创设软件运行环境并进行系统设置。



**注意**

- ◆ 在安装财务软件前应先安装 SQL Server 2000 或 MSDE 2000。
- ◆ 机器名不能带“-”字符，不能是中文字符。
- ◆ 检查硬盘空间，无论应用程序安装在哪个路径下，程序安装后需占用操作系统所在盘 200MB 空间。
- ◆ 安装前建议关闭所有杀毒软件。
- ◆ 安装正版软件，需安装加密盒。如果是网络应用模式，首先把加密盒插在服务器的并口上；如果是单机应用模式，则把加密盒插在本地并口上。在初次启动机器时，系统会要求进行“配置 U8 服务”，系统初始状态下超级用户(SA)的密码为空，可以在此设置。

## 1.2 计算机模拟的要求

### 1.2.1 实验设计

本书所用基础数据来源于《会计信息化模拟实战演练(手工模拟)》，当学生们完成了会计信息化模拟实战演练(手工模拟)后，就可以在教师指导下，进行会计信息化模拟实战演练(计算机模拟)，对比手工核算的流程及特点，理解计算机环境下的岗位设置、岗位职责及业务处理流程。

本书基于一个会计主体的年末(12 月份)和年初(次年 1 月份)发生的日常业务，根据企业的核算特点和管理要求，设计信息化解决方案并付诸实施，涉及总账管理、财务报表、采购管理、销售管理、库存管理、存货核算及往来管理、现金管理等模块。本书在充分分析企业业务特点及管理需求的基础上，按照企业调研|解决方案设计|系统准备|系统初始化|业务处理|报表编制|财务分析顺序展开，思路清晰。对每个环节需要与手工对比和强调的部分给予重点提示，分析透彻。

此外，为方便实验指导，系统还提供了配套的学习光盘。学习光盘中主要包括两部分内容，一是实战演练必须的基础平台——用友通(10.1 版)管理软件，另外对实验中的重要阶段进行了数据备份。这样，学生既可以通过它对照自己的实验结果，也可以在实验数据不完备的情况下，按要求把基础数据引入系统，以开始下一项实验，从而有效地利用教学时间。

### 1.2.2 实验组织

根据不同的教学目的，可以将实战演练设计为两种模式：自主型实验和配合型实验。





### 1. 自主型实验

自主型实验是由每个学员模拟企业不同部门、不同的工作岗位，独立完成企业全部业务的处理，目的是熟悉管理系统各模块的功能，明晰不同类型业务的处理方式及整体业务处理流程。自主型实验适合作为会计信息系统的实践课程，或手工会计实验的后继课程开设。自主型实验一般采用单机应用模式，学生在本机上运行独立的企业账套，并只对本人的数据负责。

### 2. 配合型实验

自主型实验能够让实验者从总体上把握计算机业务处理的特点及工作方式，但这种设计思想的缺憾在于：企业中的各项经济事项是按时间顺序发生的，且管理软件在企业中的运行是由不同部门、不同工作岗位协同完成的。不同的角色定位，在系统运行过程中有着特定的工作内容。为了提高实验者的综合实践能力，真实模拟系统在企业中的实际运行过程，在局域网完备的环境下，可以在实验指导教师引导下，指定一定数量的实验者组成一个企业，由组内不同的学员模拟企业中的不同岗位，每个岗位都具有相应的责、权、利，相互配合完成企业一个会计期间的业务处理，我们将这种实验模式称为配合型实验。

企业之间竞争的关键在于其业务流程，在仿真企业环境中，以企业业务流程为连接线，将各个业务部门、各个职能岗位有机地连接在一起，以系统性的经济业务深化理论与实践的全面结合，使每个实验者更深切地体会局部与整体的关系，体会到自己在流程中所处的位置和应负责的工作，体会到企业基于流程的运作模式，让每一个学生都找到相应的“职业角色”的感觉。这种“实战”可以有效缓解学生“实习难”的问题，找到一条从校门到企业的捷径。配合型实验需要选择客户端/服务器模式，此时账套只能建立在服务器上，学生从客户端登录连接到服务器，按所分配的角色处理相应的工作。

## 1.2.3 实验建议

为了达成高效学习的目的，希望参加会计信息化模拟实战演练(计算机模拟)的人员具备基本的财务知识，了解用友通(10.1版)管理系统的基本原理。可以在手工模拟后进行计算机模拟，也可以进行完全的仿真模拟，即一边完成手工的操作，一边进行计算机的操作，真正实现手工与计算机的并行，并将手工处理的结果与计算机处理的结果进行比较，深刻体会手工与计算机处理各自的特点，彰显学习效果。

### 1. 教学安排

如果仅以本书作为与其他理论课的配套实践内容，建议选用自主型实验应用模式，大致需要一周的教学课时；如果作为毕业前的综合实习，可选择配合型实验应用模式。每个学生可以轮流扮演企业中不同的岗位角色，履行相应的岗位职责，熟悉不同岗位在企业整体流程中的作用及其数据传递关系。根据不同的教学设计，实验课时基本在1~3周之间。