

# 色彩入门必备

浙江人民美术出版社

SECA TRUMENBIB EISEC  
TRUMENBIB EISECA TRU  
MENB 色彩静物 U MEN

新编基础美术必备临本





## 导言

临摹对初学色彩静物的人而言是十分重要而有效的学习方法。通过临摹优秀的范画作品能让初学者直观、有效地了解别人的观察方法与表现方法,如学习别人如何确定画面的构图与色调,如何处理物体的固有色与环境色的关系,如何掌握用笔、用色、用水的方法和技巧等。临摹时要注意以下几点:

1. 临摹之前的准备工作。初学者在准备临摹色彩静物之前,首先要了解画色彩静物的基本工具与材料,如要了解画笔、颜料、画纸、调色盒的性能与使用方法;其次要对色彩的基本知识,如三原色、间色、色彩的基本要素、基本的调色常识有一定的认识。

2. 临摹要有目的,即临摹作品并不是像照相机或复印机那样完整地复制临品,而是要确立自己的学习目标和方向,确定需要借鉴临品的哪些优点和经验。可整体地临摹,也可局部或偏重构图、色调、形体塑造、表现技法等方面的学习。

3. 摹本应选择印刷质量出色的优秀作品或色彩原作,这样才能更准确地观察与学习。

4. 把摹本同实物进行对照,在比较分析中临摹,在借鉴中学习,可将临摹与写生相结合,可更直观更有效地学习。这也是培养独立思考及自学能力的最有效的方法之一。

编者以多年的教学经验,在书中选取了大量优秀作品,并特别强调了作品临摹的要点。相信通过阅读学习本书,广大爱好绘画的青少年能从中真正学到基础绘画的必备知识与技巧。

图书在版编目(CIP)数据

色彩入门必备·色彩静物 / 刘海编著. — 杭州: 浙江人民美术出版社, 2006.1  
(新编基础美术必备临本)  
ISBN 7-5340-2045-X

I. ①色... II. ①刘... III. ①素描画: 静物画—技法(美术)—IV. J215

中国版本图书馆CIP数据核字(2005)第137933号

责任编辑: 朱备军

封面设计: 清崎

责任印制: 陈柏荣

发行人: 奚天鹰

编著: 刘海

编委: 曹晓阳 胡晓东 沈玉佩

姜俊 沈驹 韦瑜

林玲玲 张逸坚 鲍亮

色彩入门必备·色彩静物

—新编基础美术必备临本

出 版: 浙江人民美术出版社·发行

(杭州体育场路347号)

经 销: 全国各地新华书店

网 址: <http://mss.zjcb.com>

印 刷: 浙江兴发印务有限公司

开 本: 787×1092 1/8

印 张: 5

印 数: 0,001—3,120

版 次: 2006年1月第1版·第1次印刷

书 号: ISBN 7-5340-2045-X/J·1686

定 价: 25.00元

如有印装质量问题,影响阅读,请与承印厂联系调换。

## 红苹果



## 临摹提示

### 构图造型

整体观察三只苹果之间的空间位置与透视关系,特别要注意三只苹果果槽的不同朝向。苹果是不规则球体,形状圆中带方,初学者可以将苹果理解成为一个切面球体。

### 色彩关系

这组静物以蓝色为主调。苹果是静物中最常见的水果,其颜色鲜艳丰富,纯度较高。画苹果时既要强调苹果暗部与亮部的明度和冷暖的对比,同时又要处理好苹果与衬布之间的空间关系。画衬布的关键是通过区分桌面与背景的纯度和冷暖色彩变化来表现画面的前后空间关系。桌面受天光照射的影响而显得冷而粉,背景受天光影响较小,所以颜色偏纯、偏重。

### 表现技法

画苹果可以先从亮部开始,这样能够保持水果的鲜亮感。苹果的亮部塑造以摆笔加干画法为主,暗部与衬布则以湿画法为主。



## 绿苹果 临摹提示

### 构图造型

观察三只苹果的大小、朝向，以及台面衬布褶皱与苹果之间的穿插呼应。

### 色彩关系

这组静物以粉红色为主调，粉红色的衬布充满了整个画面，与三只绿苹果形成强烈的色彩对比。临摹时要整体观察与比较物体亮部与暗部的色彩纯度、冷暖变化。由于受天光的照射，苹果与衬布的亮部色彩相对偏冷，而暗部的色彩则偏暖。在深入塑造苹果的体积关系时，要特别注意苹果边缘绿色的深浅、冷暖变化。画衬布时要注意从近端到远端的色彩的冷暖渐变。

### 表现技法

画苹果除了要讲究用笔用色之外，还要注重颜色中水分的运用。通常苹果的暗部与投影的颜色较薄，含水分较多，以湿画法为主；而亮部的颜色较厚较干，以下画法为主。苹果边缘线与背景之间的环境色和虚实关系的处理是表现物体质感的重要手段，苹果暗部与背景的对比较弱较虚，而亮部与背景的对比较强较实。







## 梨

### 临摹提示

#### 构图造型

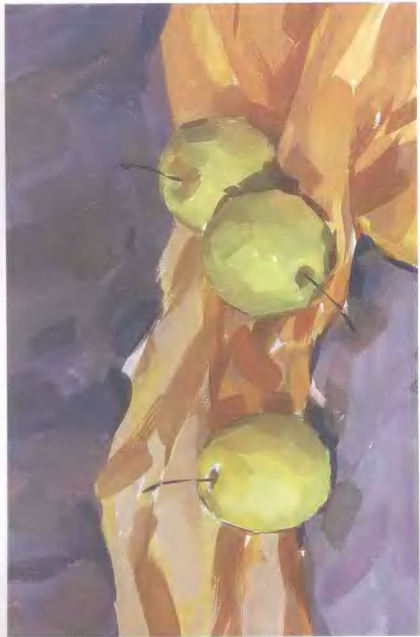
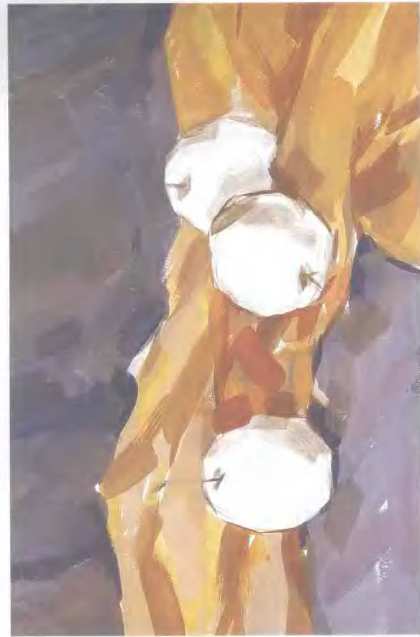
注意三只梨之向形状态、大小及朝向的差别，概括处理衬布褶皱与梨之间的穿插关系。

#### 色彩关系

比较梨与两块衬布之间的色相、冷暖、明度、纯度的差别与变化，注意梨的色彩纯度要比苹果低，画时可在颜色中略加些粉。

#### 表现技法

画梨的用笔及塑造方法与画苹果相似，但由于梨的表皮比苹果粗糙，所以高光不如苹果明亮，临摹时可以用较干枯的笔触表现和塑造。





## 橘子 临摹提示

### 构图造型

观察与分析橘子的形体特征与苹果、梨的差别，构图打形时要注意三个橘子的朝向与形体结构的特点，以及衬布的褶皱与橘子在构图空间上的交错呼应。

### 色彩关系

橘子的颜色鲜亮而单纯，表皮比苹果粗糙、高光对比强烈，反光受环境色的影响较大。铺大体色彩时，要区分橘子和衬布之间的色彩倾向、明度、纯度及冷暖的差异，深入塑造阶段要整体表现橘子与背景之间的环境色关系。

### 表现技法

橘子的表皮比较粗糙，可以采用干枯的笔触表现橘子的高光与边缘色。深入塑造阶段要通过加强橘子的边缘线与背景之间的虚实、明暗的对比关系来突出橘子的体积感与空间感。







# 桃子

## 临摹提示

### 构图造型

观察与分析桃子与苹果、梨、橘子在形体结构上的差别，明确桃子与衬布之间的结构穿插与空间关系。

### 色彩关系

注意桃子与深蓝色背景布之间色相、冷暖的对比，比较桌面与背景之间明暗、冷暖的变化。

### 表现技法

桃子的表皮有绒毛，临摹时可用笔头开叉的破笔加上干枯的颜色进行塑造。



# 香蕉

## 临摹提示

### 构图造型

在确定整组香蕉的外形轮廓的前提下，依次画出每根香蕉弯曲的形体，注意香蕉柄与香蕉的连接关系。

### 色彩关系

这组静物以绿色为主调。在画香蕉之前，应把整组香蕉看成一个整体的色块，在辅上大体色彩之后再刻画单个的香蕉。深入塑造阶段要仔细比较四根香蕉之间的色彩倾向及微妙变化，还有桌面与背景之间明暗、冷暖的变化。

### 表现技法

用笔要结合香蕉的结构和背景衬布的走向，追求不同的笔触效果。



# 西瓜

## 临摹提示

### 构图造型

仔细观察与分析切开的西瓜的形体特点，注意两块西瓜的形体区别和前后关系。

### 色彩关系

整体观察西瓜皮、西瓜瓤与背景衬布之间的明度、纯度、冷暖的层次关系。通过桌面与背景的色彩明度与纯度的微妙变化来表现画面的前后空间。

### 表现技法

用笔要围绕西瓜的结构和背景衬布的走向，注意西瓜与衬布的笔触变化。



# 葡萄

## 临摹提示

### 构图造型

在画出整串葡萄基本形体的基础上，有主次地勾画出单颗葡萄的外形，要注意葡萄之间的前后遮挡关系。

### 色彩关系

注意加强整串葡萄亮部与暗部之间的明暗、冷暖对比以及与背景衬布之间的环境色关系。学画葡萄之前，应把整串葡萄看成一个整体的色块。

### 表现技法

用笔要围绕单颗葡萄的形体结构，但要服从整串葡萄的体积关系。深入塑造阶段可选择位置靠前、较显眼的葡萄进行重点刻画。



# 西红柿

## 临摹提示

### 构图造型

仔细观察西红柿的结构特点，以及与其他水果在形状结构上的差别。注意桌面衬布的褶皱与西红柿的遮挡与穿插关系。

### 色彩关系

由于西红柿的表皮比较光滑，因此它对环境色的反射能力较强，临摹时应该强化西红柿的高光与反光的对比度。

### 表现技法

用笔要围绕西红柿的形体结构和衬布的大褶皱走向展开，塑造主次物体时的笔触大小与力度要有所不同。



# 茄子

## 临摹提示

### 构图造型

比较三只茄子在形状上的微妙差别，注意两块衬布的形状与褶皱起伏。

### 色彩关系

作者通过对紫色茄子与绿色衬布之间的环境色关系的表现，整体而协调地处理了茄子与衬布之间的色彩对比关系。茄子的表皮质地光滑，对环境色的反射能力较强，深入塑造时可以加强高光与反光的色彩倾向和明暗对比。

### 表现技法

用笔要围绕茄子的结构和衬布褶皱的走向展开，要区别主次物体的笔触大小与干湿变化。



# 萝卜

## 临摹提示

### 构图造型

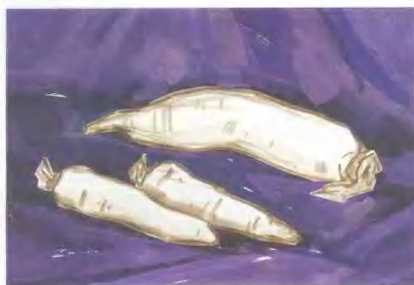
观察与分析两种萝卜的不同形状特点，注意背景衬布与萝卜外轮廓线之间的虚实，明暗关系。

### 色彩关系

这组静物以蓝紫色色为主调。临摹时要协调处理红色胡萝卜与蓝紫色衬布之间明暗、冷暖的对比关系，画衬布时要注意区分桌面与背景的色彩变化。

### 表现技法

用笔要围绕萝卜的结构和衬布的走向展开，萝卜可用充满弹性的小笔触来塑造，背景衬布则可用饱含水分的大笔触来表现。





# 辣椒

## 临摹提示

### 构图造型

比较、分析两种辣椒的不同外形和体块特点，注意桌面衬布主要褶皱与辣椒之间的穿插呼应。

### 色彩关系

注意加强两种辣椒之间的色彩倾向与冷暖对比，以及与衬布之间的环境色关系。

### 表现技法

用笔要围绕辣椒的结构和衬布褶皱的走向进行，注意区别主次物体的用笔与表现方法。

