

指南针

中级部分

3

21世纪

主编 张军



中国美术基础教育
THE 21ST CENTURY PRESCRIBED TEXTBOOK SERIES
规范系列教材
FOR CHINESE ELEMENTARY ART EDUCATION

色彩中级教程

秋景写生

王丹 著

辽宁美术出版社

王丹著

21世纪中国美术基础教育规范系列教材

THE 21ST CENTURY
PRESCRIBED TEXTBOOK SERIES
FOR CHINESE
ELEMENTARY ART EDUCATION

色彩中级教程

秋景写生

高中部分

辽宁美术出版社

21世纪中国美术基础教育规范系列教材

总策划 范文南
总主编 范文南
副总主编 李兴威 洪小冬
总编审 李兴威
副总编审 金程斌 (特邀)
整体设计统筹 曾爱军
封面总体设计 姚蔚
版式总体设计 曾爱军
印制总监 鲁浪 徐杰
编辑委员会
主任 李兴威
副主任 申虹霓 童迎强 王嵘 刘志刚
委员 光辉 姚蔚 金明 孙扬
罗楠 苍晓东 肖建忠 郭丹
杨玉燕 宋柳楠 林枫 邵悍孝
肇齐 关克荣 严赫 刘巍巍
侯俊华 刘时 张亚迪 方伟
孙红 鲁浪 徐杰 薛丽

图书在版编目 (CIP) 数据

色彩风景写生.高二秋景 / 王丹编著. — 沈阳: 辽宁美术出版社, 2006. 9

(21世纪中国美术基础教育规范系列教材)

ISBN 7-5314-3576-4

I. 色... II. 王... III. 色彩—风景画: 写生画—技法 (美术)—高中—教材 IV. G634.955.1

中国版本图书馆 CIP 数据核字 (2006) 第 062795 号

出版者: 辽宁美术出版社

地址: 沈阳市和平区民族北街 29 号 邮编: 110001

印刷者: 沈阳美程在线印刷有限公司

发行者: 辽宁美术出版社

开本: 889mm × 1194mm 1/12

印张: 5

字数: 12 千字

印数: 1—3000 册

出版时间: 2006 年 9 月第 1 版

印刷时间: 2006 年 9 月第 1 次

责任编辑: 徐杰

图片翻拍: 刘时 张雷

版式设计: 曾爱军

责任校对: 张亚迪

定价: 29.00 元

E-mail: lnmscbs@mail.lnpgc.com.cn

邮购部电话: 024-23414948

http://www.lnpgc.com.cn

前言

《21世纪中国美术基础教育规范系列教材》丛书是新世纪新的教学理念、新的美术教材，融会了新的教育观念。如何规范基础美术教育，已经是一项必要的学术工作。因此，我们作为美术教育工作者，有着不可推卸的责任。

随着美术教育的迅猛发展，真正的实用教材应该是对知识体系的牢固掌握与培养创新精神的结合体。《21世纪中国美术基础教育规范系列教材》丛书无疑是一套具有使美术基础教育实用性、科学性、前瞻性为一体的系列教科书，其内容更完备，更加富有创造性。这套丛书的内容包括：素描、色彩、速写、装饰画、设计等，在编写的过程中，我们本着遵循课程标准的原则，保持教学基础内容的规范性和稳定性。将美术基础教育各学科中的知识要点、难点、疑点，科学归纳整理并加以诠释。在知识的掌握和能力的培养上，给学生以全方位的指导。

绘画是可以教授的，除了视觉教育外还有更多的可学技能，通过讲授、观察、理解、训练方可掌握。绘画是视觉形象的描绘，可以表现人的思想感情，还可以使欣赏者联想到没有出现在画面而又和画面形象有密切关系的事物。那么，通过这套丛书，你将学会不同的观察方法和对事物描绘的能力。绘画不仅能够使你的视觉更敏锐，还能让你更了解自己，特别是那些你自己也感觉模糊、无法用语言表达的东西，你的画就能够向你展示你对事物的观察和感受。对于我们新世纪成长起来的每一位同学来说，仅仅培养体力和智力是不够的。我们必须全面发展，这也是时代对我们提出的新要求。尤其是艺术素质的培养，素质是看不见、摸不着的东西，但我们能实实在在地体会到它在艺术人才培养和发展中所起的关键作用。

通过学习绘画你将看到，每一个有机体，每一件事物，包括一草一木都在向你倾吐秘密，在你为绘画着迷的同时，绘画艺术也将净化和提升你的心灵。随着能力的提高，你画出自己眼前事物的能力也随着加强。如果你钟情于绘画，你就会成为一个画家。诗人的灵感到来的时候，诗的语言就脱口而出；音乐家的灵感到来的时候，就会把声音编织起来，创作出美妙的乐章。当你的绘画天赋被激发的时候，期望你能用你的妙手和娴熟的技能让你的绘画活动予以实现。

最后，随身携带个速写本，它将提醒你经常进行绘画，你会发现它的效果是不可思议的。每天只需画一点点，它将开阔你的眼界，点燃你对绘画以及生活的热情。

愿《21世纪中国美术基础教育规范系列教材》这套丛书伴随同学们度过愉快的学习时光。

龙力游

2006年4月6日于中央美术学院

CONTENTS

目录

21 世纪

中国美术基础教育规范系列教材

THE 21ST CENTURY
PRESCRIBED TEXTBOOK SERIES
FOR CHINESE
ELEMENTARY ART EDUCATION

概 述

第一章	07	基本景物的塑造表现
第一节	07	树木
第二节	12	山石
第二章	14	配景的表现
第三章	16	各景物间的统一关系
第四章	18	概括和深入表现
第五章	20	色彩风景写生步骤
第六章	32	优秀作品评析



学术评定委员会

主任

宋惠民 鲁迅美术学院（原院长） 教授

副主任

何杰 清华大学美术学院副院长 教授

龙力游 中央美术学院附中 教授

申胜秋 中央美术学院附中 教授

袁元 中国美术学院基础部 教授

安滨 中央美术学院基础部 教授

教材编写委员会

顾问

陈邯郸

主任

姜复越

副主任

刘永雄 于健 张军

主编

张军 于健 刘永雄

教材编写统筹

王珂岳 姜复越

教材内容总体设计

于健 张军

编委

薛继斌	吴彦蓉	黄志平	张鑫峰	伊凯
王闰宁	刘秀芳	高媛	张艳	鞠峰
王进	韩福营	曹建丽	朱海滨	张可隽
冯连生	金勇文	王丹	何伟	王珂岳
刘洪帅	巨德辉	王传杰	韩雪	全晓男
陈兵	谢天	冯利源	孙晓毅	李元成
杨军	解文金			

21世纪中国美术基础教育规范系列教材



THE 21ST CENTURY
PRESCRIBED TEXTBOOK SERIES
FOR CHINESE
ELEMENTARY ART EDUCATION

概述

下学期的春景写生让同学们了解了色彩风景用笔及着色的技法,在整体观察与表现的基础上着重研究了天空、地面、水、建筑等主要景物的塑造与表现,本学期将在此基础上,继续学习山、树、配景的特点、形态、色彩等关系,及各景物的统一关系,也将逐步引导学生如何深入刻画,进行细节表达与质感表现,练就扎实的基本功。

上学期以秋景写生为主要对象,时间在10月初,这也是高中阶段第三次走出课堂,投入到大自然的怀抱,感受金色的阳光与田野;湛蓝的天空与河水;郁郁葱葱或红叶凋零,沉浸在山花烂漫、层林尽染的迷人景色中。秋天给人总体的色彩印象是纯度较高的暖色调,黄、橙、红、草绿是秋天色彩中常用的颜色。在为时12天的写生中,学生将以民居建筑、田野、山、水、树丛等为主要表现题材,着重关注一下树木、山石、配景的表现,但要与整体景物统一观察、统一表现,形成和谐的色彩块。这一阶段,学生除每天要完成色彩风景作业外,还要利用早晚空闲的时间画风景速写或人物速写,也可以画些风景素描。关于色彩风景写生的基本知识,可在写生前进行学习准备,可以临摹优秀范画,或描写实景照片,最后通过写生全面提高学生的色彩造型能力。

课程分配

课程名称	基本内容	时间	作业
色彩风景中基本景物的塑造表现	了解树木、山石的特点、形态构成、色彩规律;进行单项训练。	2天	4张8开
色彩风景的整体表现	以民居建筑、田野、山、水等为主题的风景整体色调的训练;深入刻画训练。	10天	10张4开 (20张8开)

第一章 基本景物的塑造表现

目的要求: 1. 了解树木、山石的基本形态特征及色彩关系
2. 能够较深刻地塑造表现基本景物

第一节 树木

风景画中,大都有树的形态,或主体、或陪衬,因此,学习风景画必须学习画好树。树的种类繁多,形象特征各异。有高大的乔木和矮小的灌木两种。可经常入画的乔木有:槐树、杨树、枫树、柳树、松柏等。凡树,不论大小,都分有根、干、枝、叶四部分。

1. 树冠

树若以叶的形状区分,可归为针叶和阔叶两类。由干、枝、叶综合而成的树的外观形态可分为圆球体、圆锥体。画树冠先处理好形体,大树冠往往可分成大小不同的几组,注意有疏密、有聚散,每一组又分明暗关系,但统一在整个树冠中。还应注意外形的细节变化,大大小小,参差不齐。树冠间的空隙,同样要处理好大与小、疏与密的变化关系。树冠的色彩无论是夏的绿,还是秋的黄都要遵循主与次的色彩变化规律,主要的部分色彩偏暖,明暗对比强,色彩纯度相对高,次要的部分色彩偏冷,明暗对比弱,色彩纯度相对低。这样才能表现出树的空间体积感(如图1、2)。

2. 树干

树干的基本形体是圆柱体,分主干、次干,中国画画树总结为树分四出,指次干分别长于主干的前后左右方向,空间变化丰富。树干的粗细,要和树冠相协调,树干表面的纹理特征各异,是细节刻画的重要内容。树干的颜色大都纯度较低,故最能体现光源与环境色(如图3、4)。

3. 树枝

树枝分对生、互生、丛生三种,中国传统画树总结枝分蟹爪式与鹿角式。蟹爪式如柳枝,鹿角式如槐树枝。画树枝时注意枝从干出,越分越细,要处理好疏密变化,挑互生的枝时,不可多枝交于一点。藏在繁茂的叶子里的枝因遮挡而颜色较重(如图5、6)。

图1 树冠形态——圆锥体



图2 树冠形态——圆球体



图3 树干的表現



图4 树干的表現



图5 鹿角式树枝



图6 蟹爪式树枝



画中景中的树木主要重在形体和色调的组织,细节可以省去,而远景中的树,形体更概括更模糊(如图7~12)。

图7 近景中的树



图8 近景中的树



图9 中景中的树



图10 中景中的树



图11 远景中的树

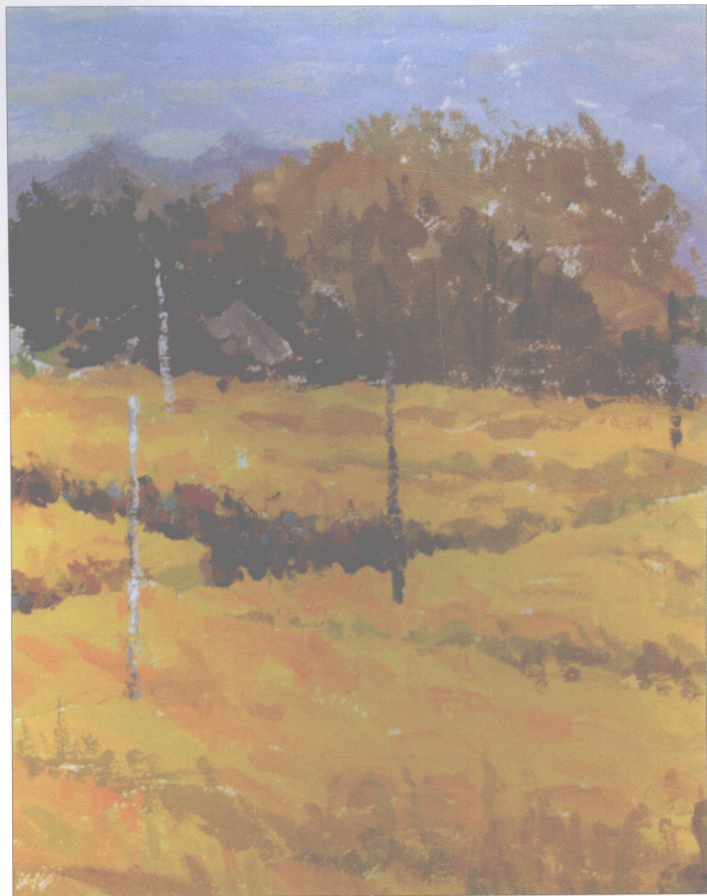


图12 远景中的树



第二节 山 石

山石也是风景画中经常表现的内容,所谓山的形象特指远景和中景的山,而近景的山,呈现在眼前的景色应该是树、草、岩石,故我们在这里也将阐述岩石的表现。

因为受空气的影响,远山的色彩有着强烈的空间透视,明暗对比较弱,偏冷味,纯度较低。绿色相的山在远处则显蓝绿灰,或蓝紫灰;而石质的山,远处则呈青灰、青紫灰或黄紫灰,表现时还要注意远山外轮廓蜿蜒起伏,富有节奏。在表现技法上可用湿画法,以求朦胧含蓄的效果。

中景山结构、体积比较分明,明暗对比渐强,比远景山丰富具体而纷繁,固有色较明显。画时可先铺灰色块,再提暗部或亮部,表现时仍需概括整体,勿一味追求细部变化。

近景山则是树、草、石的体现,前面已提及树草的表现,而石有岩石、碎石,画岩石时分出明暗块面、主次虚实,要在整体中求变化;画碎石时注意疏密、聚散、主次等关系。为了突出山石的质感,可以用刀刮法,以求得特殊的肌理效果和丰富的色彩变化(如图13~18)。

图14 远景山



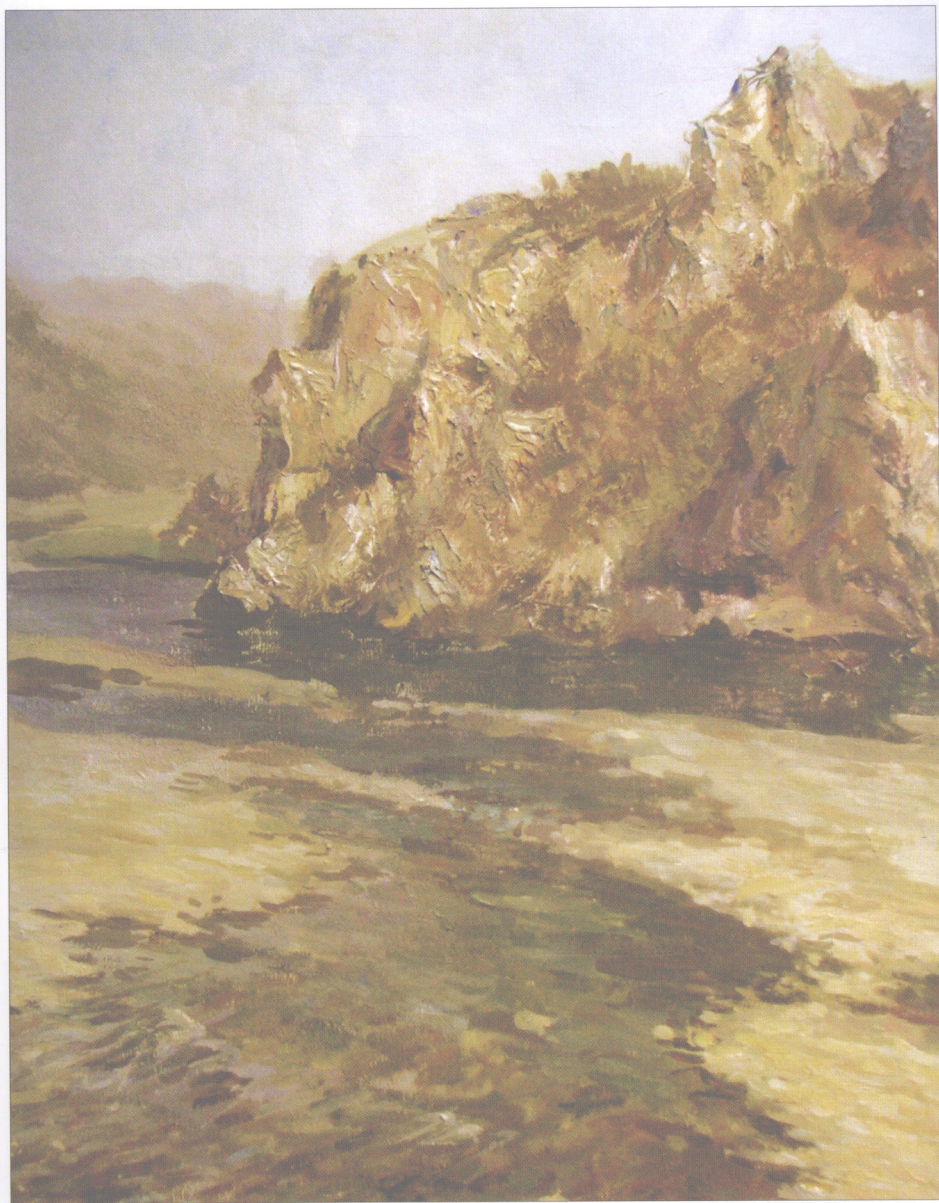
图13 远景山



图15 中景山



图16 中景山



思考题：

1. 怎样能处理好树叶的疏密关系？
2. 怎样能处理好树的体积关系？
3. 不同质地的山远近色彩有哪些不同？

图17 近景山



图18 碎石的表现



作业：

1. 以单棵树或多棵树为主题的写生练习，要求1天完成2张8开作业。
2. 以天、地、远山、中景为主题的写生练习，要求1天完成2张8开作业。

第二章 配景的表现

在风景画中适当地点缀一些人物、动物、交通工具等，既能增添画面的生动感，又能加强画面的人文气息，还可以显示景物的尺度感，有时也满足了构图上平衡的需要。点缀配景物时要注意以下几点：①根据画面主题及构图的需要，适当添加；②配景与主体的建筑景物的比例透

视关系要准确；③既然是配景，无须作细节刻画，要整体概括，干净利落，有时这些配景也可作为主题出现，则需深刻表现；④配景的色彩要与整体景物相和谐（如图19~24）。

图19 配景人物



图20 配景人物



图21 配景动物



图22 配景动物



图 23 配景交通工具



图 24 配景交通工具



思考题：

1. 点缀配景的作用有哪些？
2. 点缀配景时注意哪些问题？

作业：

在8开纸上作点缀人物、动物、交通工具等的快速练习。

第三章 各景物间的统一关系

- 目的要求：1. 整体观察，整体分析
2. 统一色调，整体表现

前面分别把天空、地面、山石、水、树、建筑等景物的特征、表现分别作以阐述。目的是为了让学生能更科学地、理智地、深刻地认识各主要景物的本质与规律，以便能不断深入表达，而不是仅仅会画一棵树、一块石等这种片面地、局部地理解与表现。大自然中的景物不是孤立存在的，它们之间是彼此依存，密切相联的整体关系，共同处于一个

统一空间，统一时间，统一光照中，写生时必须使画面中的所有景物和谐统一起来，始终把握好画面景物的色块关系，在黑白灰的素描关系上要分清层次；在色性上要分清各色块的冷暖关系；在明度上要注意主要景物明暗对比强，在纯度上处理好主体纯度高于次要景物。

同一景物可有不同的色调表现，如冷色调、暖色调、高明度色调、中明度色调、低明度色调、高纯度色调、中纯度色调、低纯度色调等不同的色彩，故在表现景物时，应始终统一在和谐的色调中（如图25~32）。

图25 主次空间变化



图26 高明度色调



图27 中明度色调



图28 低明度色调

