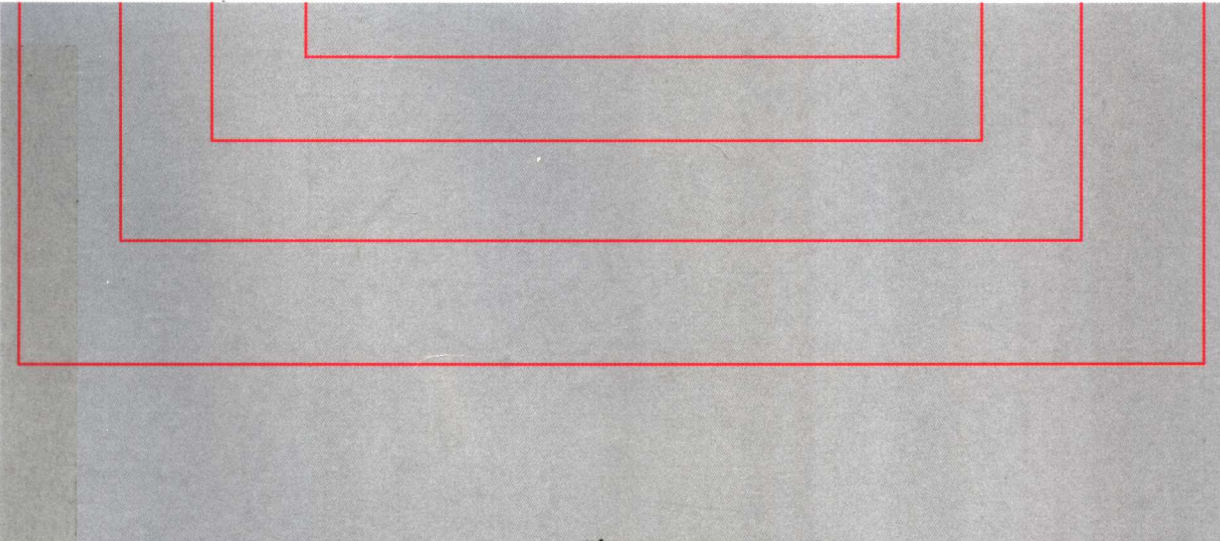




高等院校动漫教材

动漫色彩基础

编著 薛峰 于朕



上海人民美術出版社

高 等 院 校 动 漫 教 材

动 漫 色 彩 基 础

薛 峰 于 朕 著



上海人民美術出版社

图书在版编目 (C I P) 数据

动漫色彩基础 / 薛峰 于朕编著. - 上海: 上海人民美术出版社, 2007.6

中国高等院校动漫教材

ISBN 978-7-5322-5163-6

I.动... II.薛.于... III.动画-色彩-技法(美术) - 高等学校-教材 IV.J218.7

中国版本图书馆 CIP 数据核字 (2006) 第 148401 号

中国高等院校动漫教材

动漫色彩基础

编 著: 薛 峰 于 朕

主 编: 乐 坚

总 策 划: 钱逸敏

责任编辑: 朱双海

封面设计: 张 璿

排版设计: 上海阿波罗文化艺术公司

技术编辑: 陆尧春

出版发行: 上海人民美术出版社

(上海长乐路 672 弄 33 号)

印 刷: 南通市广源彩印有限公司

开 本: 787 × 1092 1/16 8.5 印张

版 次: 2007 年 6 月第 1 版

印 次: 2007 年 6 月第 1 次

印 数: 0001-4250

书 号: ISBN 978-7-5322-5163-6

定 价: 35.00 元

飞旋的圆盘

——写给当前的动漫艺术教育

我们这一代人的童年、少年时期，动画片数量不多，并不能像诗词的诵读那般，构成完整的生活记忆。却在已为人父为人母之时，才依稀接触到“猫和老鼠”、“一休的故事”等意趣盎然却又带有几分童稚的动画片。可以说，我们属于“非漫”一代，动漫并未形成青春和生命的时尚，却使我们获得一种较为冷静的、琢磨相望的位置。

六年前，初办动画专业时，欣赏到一部德国木偶艺术短片。在漂旋云空的圆盘上，一群人为百宝箱相争相斗，最后，盘上唯剩一人。但那人在盘缘的这一边，箱子却远在另一边。只要这人动一动，盘就失去平衡，随时有倾覆的危险。片子虽仅几分钟，又是显得木讷，但到末了，德国的幽默方式令人大悟。那以后，每遇纷扰之事，那漂移无定的盘子总会在我脑海中旋转起来。这盘上的故事隐喻颇多，它的漂旋，总让我想到事物的整体，以及相互间依存之类的命题。

动画本身从里到外就是这样一只旋盘。让“静止”的画动起来，让一个个不动的形象在瞬息的翻动之中，利用人的“视觉暂留”现象，造成仿佛“动”起来的幻觉。这如动之画本身就是一个互相依存的整体，环环相扣，一环也不能缺。动画发明的接力棒几乎穿越整部文明史。远古洞穴中晃动多腿的野兽壁画；埃及神庙中传递女神身姿动态的柱画；古希腊陶罐上的旋转反复的瓶画。这些人类童年的运动幻像在1824年皮特·马克·罗杰特那里获得“视觉暂象”的心理学依据，又在近代光学试验中大胆地舞动旋转起来。那些走马灯、皮影戏、透明薄膜的实用镜，持续地开发着人的对动之像的好奇和感知，每个人的手边，那“拇指书”挑逗着童年的嬉戏和想象。最后，1896年，当发明家爱迪生与漫画家布莱克顿在纽约工坊中相遇，一场肖像的速写被演变成图画与胶片的结合。当爱迪生这张机敏而幽默的世纪肖像真正动起来与大众见面，却已经是十年以后的事情。历史在这里翻开新的一页。人类的文化从这里开始了一个返童时代，人类的感知由出此溯回和重生了一份持续的童稚和欢乐。那以后，动画世界制造出了一批批伴随、进而影响一代代人成长的时尚形象：从米老鼠、唐老鸭、白雪公主和小矮人到大力水手、汤姆猫和基瑞鼠、兔八哥再到樱木花道、小丸子、柯南侦探。它们挽起手，成为人们记忆中最为炫目的光环，照耀着一个个时代的心智和想象。

伴随着图像技术的发展，虚拟的图像正在构成我们生活现实的重要部分，构成奇观化的社会现象。动漫成为这种图像生产的代表，以一个个时尚面貌引领潮头，塑造了不同时代的文化气息和文化感知。这种动漫化感知多大程度上塑造了我们的孩子，成为他们的感知事物、判别亲疏的重要经验，从每个家庭几代人的日常纷扰到“超女”这种平民英雄的海选，都可见端倪。“卡通动漫化感知日益迫近之时，我们还发现这种变异感知的浓重的非本土化的谱系特征。在跨文化的环境中，孩子们的心灵不设防，全球倾向的精神时尚最易于在那里开花结果。社会

各界有识之士慷慨呼吁，国家动漫产业急起直追，却可惜起点低，功利重，题材跳不出动物与鬼怪，设计进入不了中国人的心意神韵，虽用力颇重，却只可怜落得西方和韩日的并非成功的模仿。

在这个运动的、不断壮大的动画旋盘上，如何保持它的运行和平衡，有其源远流长的历史发展和时代机遇的此生彼长的因素；有全球化境域与文化育人的主体意识交互作用的因素；有艺术精神力量与技术化感知的相互抗争的因素；有商品化、市场化倾向与人文关怀坚守之间相持相生的因素。在诸多因素之中，稍有偏颇，旋盘倾覆在即。文化深层次的生态要求，是旋盘安全高速运行的基本前提。动画越来越代表着现代技术文化生产和传播的特征。在这其中，培养一批代表民族和时代情怀的新的创造者，建设有效培养创造者队伍的基地，建立有质量的人才培养的教材体系至关重要。数字技术时代的动画人才的基础系统应该如何建设？那些已然客观存在于日常生活之中的技术化感知和全球化倾向如何能够被最大程度上消泯？一个有利于个性自由开启、人文精神有效引导、技术内涵日益提升的教程与教材体系如何形成？动画人才造型基础与传统的素描教学、色彩教学将是怎样的联系？这些都是动漫人才培养的基本思考，也是出版这套动画丛书的基本动机。这套丛书本身也如那旋盘，其中有关于数字时代人文关怀的文字讨论，有素描和色彩的基本教程。它们共同构成动画人才培养的理论与实验互动、思考与基础同在、技术与人文共存的基础教程体系。

桌上摆着一本由理查德·威廉姆斯（《谁陷害了兔子罗杰》的导演）所撰写的动画基础教程。书的副标题是“动画人的生存手册”。一本教程被称为生存手册，不仅在于它为动画从业人员提供了一份职业化——当然与生存有关的帮助，而且这里边是否透露出在已经到来和即将到来的动画世界、动画生活现实中，某种生存常识化的前瞻消息呢？正是这位著名动画导演，从他第一次获得国际大奖到他自认称得上真正动画师之间，走过了整整十多年甚至更多时间。这期间他遍访众多动画名师，从他们那里他不断深化自己的技能，焕发出独特的创意。他的人生故事说的是一个活到老学到老的道理。学习的目的是为了发现和开启自己的个性和创意。对于理解这个道理的人们来说，基础教程从来都是某类领域的生存手册。

许江

丁亥初春于北京

编者的话

“动画”和“动漫”，这两个词只有一字之差，在一般公众的语词里甚至不会感到它们的差异，但在我们专业教育方面却有着很多的不同，甚至可以反映中国应用美术在这20多年来的巨大变化。现代动画艺术在中国早也有之，上世纪60年代时曾达到国际一流水平，只可惜没有发展下去，嘎然而止。今天，过去动画艺术的小门类已经发展到世界上第三产业中重要的动漫产业了，一字之差变成了巨大的差别和差距。但是，好在聪慧的中国人是能够通过努力来弥合和缩短这些差别和差距的。

上海人民美术出版社近年来，一直把为应用美术的教育服务的图书放在自己产品框架中的重要位置上，我们不断研发和策划组织应用美术方面的系列教材，力图为中国美术设计高等教育做自己的贡献。就本套教材来说，我们也有一个努力的过程。虽然，动漫产业在中国刚刚走上轨道，而它对动漫人才的要求却又是标准极高，这样一下子把中国艺术教育的育才能力推上风口浪尖，我们也深感这种开创性教材难度比较大。应该说，值得庆幸的是，我社的想法得到了中国美院领导和专家们的大力支持，使我们信心倍增。

中国美院院长许江先生不仅关心和指导本套教材的编纂，并且还亲自撰写序言。中国美院传媒动画学院副院长林超先生自始至终参与了此项工作，并和我社一起以认真、严谨的态度组织、协调专家学者按照编纂计划和要求进行编写，使书稿质量和编写进程齐头并进。我社与各位作者的合作编书保证了本套教材在学术能力、组织结构上的权威性，达到了我国此项教材的一流水准。今年，本套教材能够进入全国普通高校艺术设计专业的课堂时，我们真心地感谢上述朋友，同时也期待大家及时给予批评指正，因为中国动漫专业教育也是刚刚起步，需要更多的朋友参与其中。希望我们的工作不仅要拓荒，而且还要栽树。

上海人民美术出版社

社长：李新

2007年3月15日

目录

飞旋的圆盘——写给当前的动漫艺术教育
编者的话

序论 / 1

第一章：写生色彩基础 / 3

第一单元

静物写生训练 / 4

色调（冷灰色系写生和暖灰色系写生）训练 / 4

色调（同类色比较写生和纯色系写生）训练 / 11

色调（综合色系写生）和形状归纳训练 / 14

色调（综合色系写生）和空间表达训练 / 20

第二单元

风景色彩训练 / 27

构图与色调练习 / 28

塑造和空间表现 / 33

第二章：色彩分析 / 38

第一单元

色彩组调 / 39

色平面、形状与色彩 / 40

色彩的协调 / 48

色彩的变调 / 54

第二单元

色彩分析 / 57

大师色彩分析 / 58

色彩对比练习 / 64

第三章：创意色彩 / 77

第一单元

艺术家的个案分析与自选题材的色彩系列 / 78

霍克尼的绘画视野 / 78

自选题材的色彩系列 / 91

第二单元

创意色彩 / 99

色彩小稿的形成 / 99

简单的创意色彩创作 / 103

复杂的创意色彩创作 / 111

附图 / 119

序 论

动漫造型基础同过去的纯造型基础课不同,传统的国、油、版、雕基础课相对比较单纯,而动漫的基础课程由于动漫的制作有别于传统的造型艺术,这对于基础教学来说是个新的挑战。动漫学科设在美术学院,我们的课程就先定位在造型绘画的基础上,然后进行调整和拓展。动漫创作是一个动态的连续画面的创作,有时空、场景、人物及各种物体的变化,它打破了传统的静态造型观念。在这样的状况下,我们对课程设置作出了相应的调整。

教学定位

1、强调学生的造型绘画能力。

动漫的制作是个综合的制作系统,但是动漫的核心是画面,需要人物、场景、道具、光线等诸多造型因素,因此,对动漫的探索仍是一个造型问题的探索。

2、我们培养学生的设计创意能力。



在绘画造型的教学平台上,我们认为设计创意的培养非常重要。比如,同一人物的不同表情的课题。原先静止的形体塑造顿时被生动的表情所替代了,我们从这个课题中看到了绘画的另一种生命。学生在这样的学习中获得了创作的乐趣,没有课堂写生的单调,从选材开始就注入了每一个人的审美倾向。再比如,创意素描课题,学生们原有的基础就具备了写实的观念,有着绘画观察的习惯。创意素描是在学生原有的基础上,再根据自己的想象,画出各种奇妙的组合或夸张的表现,这样的作品才能称作创意素描。

3、我们培养学生接受开放时代的各种图像信息,利用各种可能的因素为他们积累创意的素材。

从当代艺术现象出发,研究一些具有鲜明特点的艺术特征,借用多元的视角提高学生的知识量,用艺术的要求引导学生的认识。使他们在动漫创作的过程中尽显各人特点和发挥自身优势。或许他们将来是个艺术家,或许是个动漫工作者,或许是从动漫形式中延伸出去的新型人才,我们不会去给一年级的学生设定方向,但是会给他们提供各种发展可能。

教学方式

目前国内的动漫专家原先并不是专业学习动漫出身的,而是从其他绘画专业转型过来的,因此教学方式基本是从原有的造型基础模式中延伸出来。一个新的课程是在一个原有课程的基础上开设的,比如动态连贯速写。它的前提是单体人物速写的造型能力,然后根据运动的起点到动作的结束,从中截取若干个典型的动作来表现整个运动过程。这当然是有难度的表现,它需要敏锐的观察,要有记忆的能力和快速表达动态的技能。通过这样的练习,学生能够在设计一个动态分解过程中确定他所要的具体动态特征。再比如,不同时间的色彩表现,采用莫奈的印象主义色彩原理来解释这个



课程的必要性。一个动画片的过程是有时间跨度的，早上、中午和傍晚的色彩表现都是不一样的。一般绘画创作只是在单张作品中解决时间的色彩问题，而动画片就是一个需要多幅画面才能把时间表现出来的艺术形式。因此这个课程有别于传统色彩课程的教学方法，需要学生在户外进行观察写生后，摄取几个典型的时间段来表现色彩变化的普遍规律。这个课程可以给学生的启示是：需要观察和概括各种现象，每一种优秀的艺术表现都是源于生活体验后再进行创作的。

教学过程中，需要向学生解释这个课程的概念和教学的要求，提倡学生个人的表现力，因为课程不是简单的模仿对象。

教学思路

模式的教育会带来统一性的现象，这恰恰是艺术教学的弊端。教学部门有教学的框架式安排，要求教师勤于思考，发挥出教师的个人理解。在现代教学中应该体现师生互动，使教学气氛活跃，课题新鲜有趣，才能激发好的教学效果。教师的表达影响学生的思考方向，教师掌握的信息同样影响学生的信息范围，因此教师在课程的准备上要充分，对学生不一定需要长时间的阐述，但是语言表达必须清晰。



针对学生来讲，大量的练习是体现想法的最好方式。课堂的作业仅给予他们必须掌握的知识基础，而课外布置课题的完成，会使学生的作品让人有耳目一新的感觉，这是要培养他们主动的绘画热情。我们鼓励学生的奇思怪想，但是，要把想法转变成绘画语言，须依据学生原来的想法，引导学生用视觉去思考多种造型可能，让学生保持一种原创的态势。因为学生入校之前接触的绘画都是应试素描和色彩，因此要用很多图像和例子把他们从原来的惯性思维中引领出来，一开始会比较缓慢，几个单元后，学生们就会基本熟悉教学的要求了。

在教学中要培养学生在图书馆学习和构思的习惯。当代艺术是靠图像激发图像的创意，素材的运用就显得尤为重要。需要电影、电视、摄影等各种各样的媒体形式，单一的方向会使思路陷入单调，不够多元化，因此，在教学中给学生提供一个立体的思考范围是非常必要的。

新的尝试与探索

学校是个教学试验的场所，各种尝试都可能引发积极的教学探讨。一个教学部门受外部艺术环境发展的影响，既定的课程并不是固定的，它可能面临着调整，而朝更有利的方向发展。因此课程的设定只能说是符合目前的教学状况。比如创意素描，它结合了造型和设计的特点，加上创意的表达，就会表现出生动的作品。课程本身也具有很强的活力，因此当一个班的创意素描成果出来以后，你会给这门课设想更多的可能，考虑如何使这个课程得到更有效的成果。当出现一些好的作品时，教学的活力也被打开。一幅优秀作品的意义不在于其本身的价值，它会给我们提供各种可能，包括引起教学上的关注，引发一个新形式的思考等等。

在本书的编写过程中，李陈辰、许亦多、吴方、王晓明、陈超历、周欣、褚朱炯、施乐群、蒋梁、王建伟、谭小妮等老师提供了大力支持，在此表示感谢。



□ 第一章
写生色彩基础

第一单元 静物写生训练

课程简述

动漫专业中的色彩是一种主观的、心理的、想象的、非现实的影像媒体色彩，但作为其基础的训练，面对自然的写生却是一条必不可少的途径。面对真实的自然色彩的写生，能让学生的色彩感知能力得到良好的训练和提高。

因此，动漫专业色彩基础中的静物写生以客观写生对象进行有针对性的调性控制训练，重点在于培养学生对自然色彩的观察与体验，认识与理解，在个人的直观感受中加强他们对色彩的视觉感知，并通过直接描绘的手法来对各种色调进行准确把握，从而提高色彩的审美修养和表达能力，为以后的动漫创作提供敏锐、扎实的色彩感受力和色彩判断力。

课程安排

- | | |
|-----|---------------------|
| 第一周 | 色调（冷灰色系写生和暖灰色系写生）训练 |
| 第二周 | 色调（同类色比较写生和纯色系写生）训练 |
| 第三周 | 色调（综合色系写生）和形状归纳训练 |
| 第四周 | 色调（综合色系写生）和空间表达训练 |

课程要求

在个人视觉直观的方式下进行色彩写生，不提倡以主观想象为基础的作画方式，重点在于培养学生对自然色彩的观察与体验，在个人的直观感受中加强他们对色彩的视觉感知，并通过直接描绘的手法来对各种色调进行准确把握。

静物写生训练要求应遵循由简到繁，由复杂到归纳概括的原则。作业媒介以水粉或丙烯为主。不提倡其他材质，以课内长短期作业的交叉训练为手段，结合临摹、欣赏、课外色彩小稿等方法，使学生掌握色彩概括的能力，最终达到熟练的运用色彩作画能力，为第二阶段的专业学习打下宽厚的色彩基础。



第一周 色调（冷灰色系写生和暖灰色系写生）训练

第一学期学生刚刚接受大学教育，应通过课堂教学纠正学生以往考生阶段较为粗浅的观察方式和概念的绘画方法，从简单的考前短期训练过渡到深入的研究

性作业训练，因此作业上不宜安排较难的内容。要求学生准确地表达对象的色彩，色彩不求过分丰富，甚至有意要求单纯。对物体不要过于刻画塑造，因为对单个物体的造型过于关注会影响色彩关系的表达，而色彩关系正是这个阶段最需要解决的问题。色彩规律中的色相、冷暖、色调等方面也应在教学中按不同阶段的要求逐个重点解决。重点：强调色彩知识的共性特质，要求扎实地掌握色彩规律基础知识，系统讲解光色原理与绘画技巧。使学生理解并掌握色彩的观察方法和表现方式，掌握色彩写生的规律。

作业安排

- 1 课堂一周内完成一组8开纸色调训练作业，每组4幅。
- 2 课外完成两组8开纸色调训练作业，每组4幅。



图1：这是一组典型的色调训练作业。画面的色彩效果明亮，色彩调性清晰明确，能够主动处理主色与副色的关系。色彩通过相互对比明确了色彩的冷暖倾向。如图中所示，上方的两张图明显倾向于暖色调，而上方左图与右图相比较，右图是最偏暖色调的，其实这是经过色彩对比后传递的视觉反差造成的反差。这一系列的练习中，作业的重点强调了色相的属性，把几个色块组合在一起形成和谐的色彩关系。关于形和体积的塑造，点到即可，不需要深入细致的刻画。下方两幅图明显呈冷色调，通过四幅作品的同时比较，可以发现，静物的构图不变，而色调都有不同的变化，说明色调是通过一种主观意识来理解的。就是说，在观察写生中，你要在写生之前，就有一个色调的基本概念，确定什么颜色是主色，什么颜色是副色，色块的形状应该如何处理，色彩与形状应该如何结合等。

图1 高兴龙



图2 曹斌



图3 陈颖



图4 曾浩

图2、图3、图4：通过这三幅作品的比较，每个作者对同一组静物的绿色调都有自己的主观性。图2作品的黄绿色调感很强，在三个绿色的色块中分别掺入了不同的黄色进行组调。背景带着桔黄色感，用较多的水分混合桔黄和绿色组成透明的背景，中间一长条形浅绿色衬布明显带有柠檬黄的色彩，增强了色相的明度，而主色衬布则夹杂了土黄与中黄，形成了一种稳定的绿灰色主调。图3色调倾向于冷灰色，色彩处理冷静，颜色的运用比较单纯，没有像图2那样，多种颜色掺和在一起组调。图4这幅作品对色调的理解有别于前两幅作品，它运用色块之间的鲜明对比来刺激色调的产生，因此作品中主体物的色彩明亮鲜艳，而背景色彩沉稳含蓄，运用色彩强弱对比营造空间感。图5、图6、图7：这是一个学生的色调系列作业，作者对色调的认识非常理性，运用最概括的色块进行组调，色相明确，物体形状感比较强，并且用自己的语言表现了色彩调性。图5作品中色彩的纯度比较低，每个色块都用白色进行调和，画面的色感显得比较温和柔美。在形体塑造方面没有进行太多刻画，仅表现了基本的结构关系，这样的处理强调了色彩的塑造。图6有效运用了冷暖色彩的并置，普遍使用白色降低了本来强烈的对比关系，使画面具有柔和的光感，色彩呈现高雅的灰色调子，暖色倾向更明确些。图7与



图5 杜春风



图6 杜春风



图8 陈发清



图7 杜春风

前两幅作业比较，这幅作业的色彩更浓郁些，作者运用多种黄色成分，在红布与蓝色的衬托中显得色彩节奏分明。在这组暖色系列的色调练习中，作者通过降低色彩的纯度达到色调和谐的目的。

图8、图9：作品体现出厚实的色彩技法，色彩感觉比较到位，主色明确，蓝色和绿色的层次感丰富，并较好表现了光影的关系。图9作者更注重微妙的色彩关系，背影和衬布的色相明确，色彩既和谐，又有各自的色彩特征，并有意弱化了静物的素描关系，减弱其黑白的对比，用含蓄的色彩处理投影的深色，这样的方式能获得较好的效果。作者对浅色的色感尤其敏锐，书本的暗部色彩透明饱和，亮部光线的处理强烈，与背影、衬布之间的色彩关系形成明度上的反差。

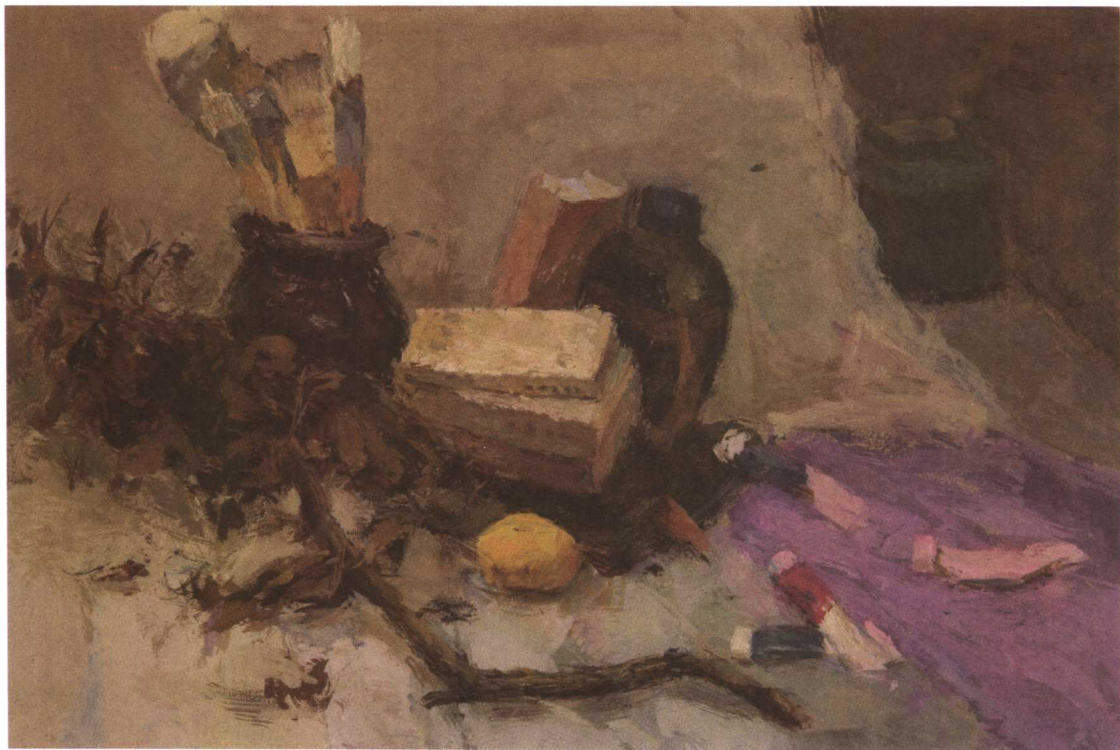


图9 陈俊



图11 漆超群

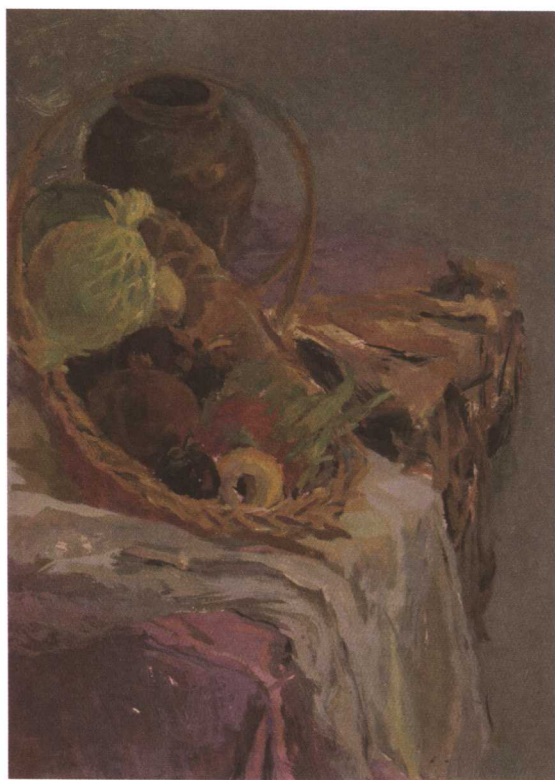


图10 王静

图10、图11：这两幅作业在组调中都体现了强调色彩的处理，图10也采用了弱化素描关系，减弱了黑白对比，强调用色彩塑造画面，采取冷暖色的对比，一块蓝灰色的背景衬托了整个桌面上的静物和衬布。而图11色彩的运用就比较单纯，用同类色使画面色调达成高度一致。作者对色彩的概括力很强，善于用灰色归纳灰面与暗部的色彩。在技法方面表现得轻松自在。



图12 王晓丽



图14 刘沐野



图13 臧志成



图15 王坤

图12、图13：黄色是明度最高的一系列色彩，但是在色调的使用中，它有不同的功能：图12是一组灰色系列的黄调子，黄色与其他色彩调和后很容易变灰，失去原有的明度。图13是一组亮色系列的黄调子，作者有意强调了黄色的明度，运用并置的同类色系使色调产生层次的变化。色彩的使用中，没有直接把柠檬黄的颜色表现在纸上，而是根据黑白灰的光线变化，和其他颜色调和后进行色彩的塑造，画面的柠檬黄沉稳而明亮。



图 16

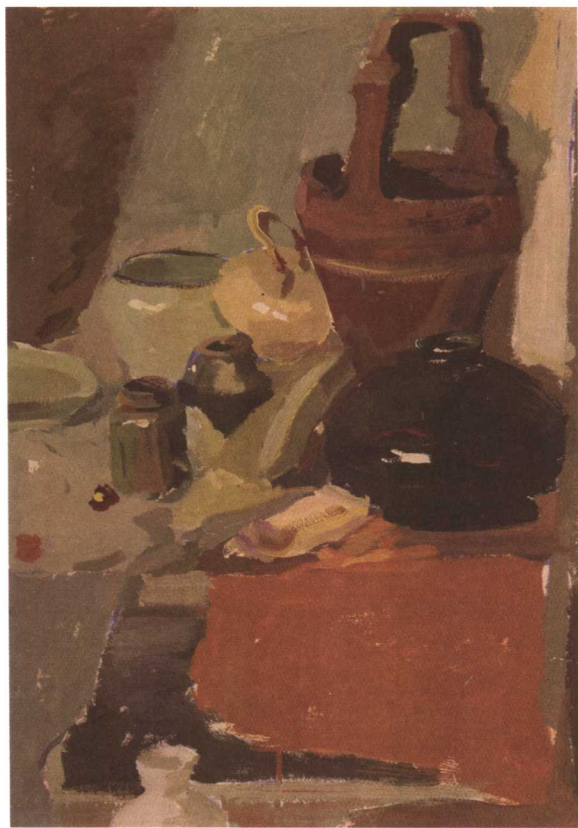


图 17

图 14 是以冷色调表现的作业，图 15 是以暖色调表现的作业，这里确实有不同的光线所起的作用，但是作者的主观感受决定了作业的色调倾向。色彩有其客观规律，在描绘现实主义的色彩中，客观的因素会多一些，针对动漫色彩的学习中，主观感受的培养非常重要。

图 16：这是典型的冷色调，画面色彩明亮，轻松，活泼，有一气呵成的流畅感。

图 17：木桶和黄布的固有色，使色调有了暖色倾向，背景的冷色衬托了暖色，使画面产生适当的对比。