

[西班牙] 阿瑞安·穆斯特迪 著  
蒙小英 译

URBAN HOUSES

# 城市住宅 空间设计

A r c h i t e c t u r a l  
D e s i g n

中国林业出版社

urban houses

# 城市住宅空间设计

[西班牙] 阿瑞安·穆斯特迪 著  
蒙小英 译



中国林业出版社

## 图书在版编目(CIP)数据

城市住宅空间设计 / [西班牙] 阿瑞安·穆斯特迪 著; 蒙小英 译. —北京: 中国林业出版社, 2006.6  
书名原文: Urban Houses  
ISBN 7-5038-4459-0

I. 城... II. ①阿... ②蒙... III. 住宅—室内设计: 空间设计 IV. TU241

中国版本图书馆 CIP 数据核字(2006)第 056946 号

Translation from the English language edition:

Urban Houses

Copyright: (c) Carles Broto I Comerma

Originally published in the Spain by Links

Chinese Edition Copyright (c) 中国林业出版社

本书中文简体经 Carles Broto I Comerma 授权由中国林业出版社独家出版发行。本书图和文字的任何部分, 事先未经出版者书面许可, 不得以任何方式或任何手段转载或刊登。

著作权合同登记号: 图字: 01-2006-4069

中国林业出版社·环境景观与园林园艺图书出版中心

电话: 66176967 66189512 传真: 66176967

---

出 版: 中国林业出版社 (100009 北京西城区德内大街刘海胡同 7 号)

网 址: [www.cfph.com.cn](http://www.cfph.com.cn)

E-mail: [cfphz@public.bta.net.cn](mailto:cfphz@public.bta.net.cn) 电话: (010) 66184477

发 行: 新华书店北京发行所

制 作: 北京原色印象文化艺术中心

印 刷: 中国科学院印刷厂

版 次: 2007 年 1 月第 1 版

印 次: 2007 年 1 月第 1 次

开 本: 889 mm × 1194 mm 1/16

印 张: 11.75

字 数: 20 千字

图 片: 600 张

定 价: 120.00 元

版权所有·翻印必究



## 序言

今天,城市建设在城市中遗留下许多零碎的空地和难以处理的夹缝空间。对建筑师来说,要在这些空地和夹缝中见缝插针似地插入新建筑,或是把这些零碎的空地整合起来使用,是一件颇有难度,并且需要有一定技巧才能完成的设计任务。

在这种复杂而棘手的零碎空间处理中,对建筑的美学和功能问题的考虑是要同时进行的。一方面,建筑师要去尝试在两个已有建筑间的围合设计,即将夹缝空间中的新建筑与新建筑两侧的已有建筑形成一个整体。另一方面,在这种夹缝环境中,追求新旧建筑之间有微妙差别的立面设计语言,也应是夹缝建筑的发展方向。

建筑作为公共街道与有私密感的室内之间的一道屏障,其设计中最引人注目的组成部分和结构处理都将在立面上反映出来。立面是建筑的门面,处于一个特别有利的外观位置。它与毗邻建筑物相互融合,共同形成了城市的肌理,并与其间的城市干道相连接。在这些石墙、玻璃幕墙或混凝土墙的立面背后,我们常会发现一个狭长的和被严格限定的用地空间,它极大地挑战着建筑师们的才艺:一方面表现在,怎样通过在狭小空间中的精致设计,来完成这个看似不可能完成的设计任务,而且建筑所需的必要设施都要尽在其中;另一方面,则要通过设计,给这种狭小的空间创造一种开敞和平衡的感觉。

本书以近年来国际知名建筑师所设计建成的夹缝空间中的住宅为范例,详尽地分析了在用地紧张且棘手的夹缝空间中安插新建筑的困难,通过运用一些值得效仿的技术和富有创意的建筑形式,消除和化解了夹缝空间中设计住宅的困难。同时,对夹缝空间的分析和设计还包融了对基地周围环境文脉的考虑。本书所选范例相当宽泛,在这些范例中,为了实现同时满足功能和美学要求的一个审慎的表达方式,建筑师们创意了许多机智地高效利用空间的奇妙招数。



# 目 录 Contents



1. 电影之家  
(Film House) . . . . . 6



2. 奥拉住宅  
(Aura House) . . . . . 10



3. 厄勒克特拉住宅  
(Elektra House) . . . . . 18



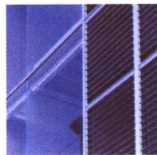
4. 杜飞住宅  
(Duffy House) . . . . . 24



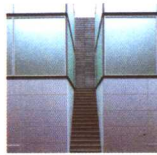
5. 渥和格住宅  
(Verhaeghe House) . . . . . 34



6. 微缩住所  
(Omni Quarter) . . . . . 40



7. 平面住宅  
(Plane + House) . . . . . 46



8. 斯波伦伯格岛(Sporenburg)6号  
和12号住宅  
(Sporenburg 6 / Sporenburg 12)  
. . . . . 52



9. 邓式住宅  
(Teng Residence-Soo Chan,  
Rene Tan) . . . . . 58



10. 独户住宅  
(in spe-single family house)  
. . . . . 66



11. 卡萨住宅  
(Casa Grau) . . . . . 72



12. 门的内哥罗住宅  
(Montenegro House) . . . . . 78



13. 白色木屋  
(White Woods) . . . . . 88



14. 因安斯住宅  
(Iann/Stolz Residence) . . . . . 98



15. T型住宅  
(Maison T) . . . . . 106



16. 玻璃幕墙的木结构住宅  
(Timber Frame House with a  
Curtain Wall) . . . . . 110



17. 沃斯街住宅  
(Voss Street House) . . . . . 116



18. 阿根廷娜住宅  
(Casa en Argentina) . . . . . 120



19. 在伦敦俱乐部街(Club Row)上的  
住宅  
(House on Club Row London)  
. . . . . 128



20. 三个时代的住宅  
(A House with Three Eras)  
. . . . . 136



21. 费奇住宅  
(Fitch / O'Rourke Residence)  
. . . . . 144



22. 车库上的住宅  
(House in a garage) . . . . . 152



23. 马瑞克工厂和住宅  
(Marico Factory and Residence)  
. . . . . 162



24. 科萨住宅  
(Casa Cloe) . . . . . 170



25. I住宅  
(i) . . . . . 178



26. 瑞扎尔住宅  
(Doctor Rizal) . . . . . 184

# 1. 电影之家 (Film House)

设计：克里斯托福实验室，建筑师 (Christophe Lab, architecte)

地点：法国，巴黎 (Paris, France)

摄影：安娜·康 (Anna Khan)



电影之家的基地狭长,大约35m×4.5m,其进深为街区的跨度。基地为狭长的夹缝空间,两侧都有墙,要设计出一个既有充足阳光,又能舒适居住的家,对建筑师来说,是一个相当的挑战。业主的职业与电影有着密切的联系,因而它成为设计方案中

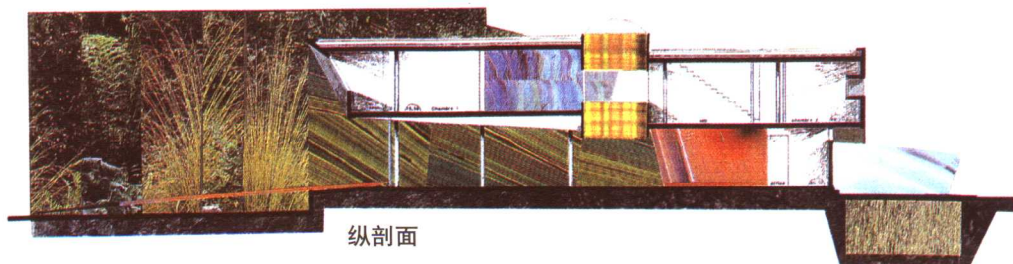
框景和连续空间的灵感来源。

住宅的平面形式仿效胶片的条带形式。素混凝土的立面,被设计成照相机的样式,一个巨型“镜头”般的体块悬挑在二层,大面积的窗户有利于房间的采光。巨型“镜头”下方是住宅的入口,门为玻璃推拉门。这个“照相机房子”也是一个“屏幕房子”,其设计构思如同相机内部自身的投影一样。

由于已有建筑的存在,沿基地长边设计观景视野是不可能的。因此为满足住宅采光而采取其他设计方式和设计要素是绝对必要的。为此,建筑师在住宅中部设计了贯通两层的圆柱形天井,其顶部和四周都是围合封闭的。圆柱形天井的设置,使得自然光线能够照射到住宅中部。若是仅靠住宅两端外墙窗户的采光,光线是几乎照不到住宅中部的。

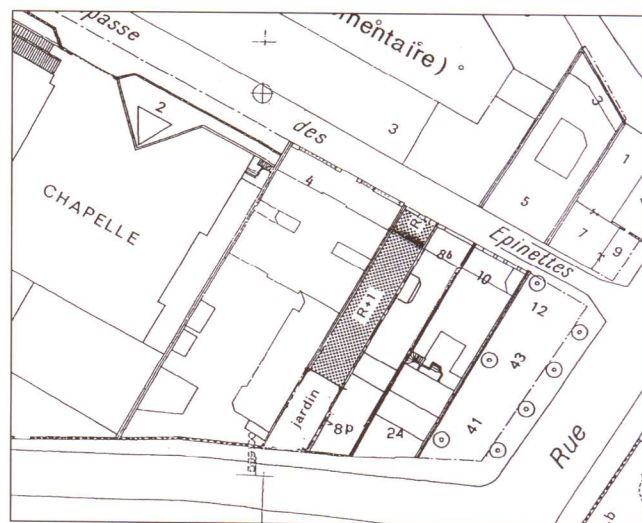
圆柱形中心天井的墙都涂以明快、令人愉悦的黄色,以此来对比地毯和室内吊顶的冷灰色。黄色墙面的选择,也旨在当阳光照射到二层时,黄墙可以反射出一个暖调的漫射光。

基地两端保留的空间用作车库和花园。车库的设计被构思为一个巨大的工具箱。夏季,花园则成为起居室的延伸。从室内的二层楼梯,人们可以上到屋顶平台处。

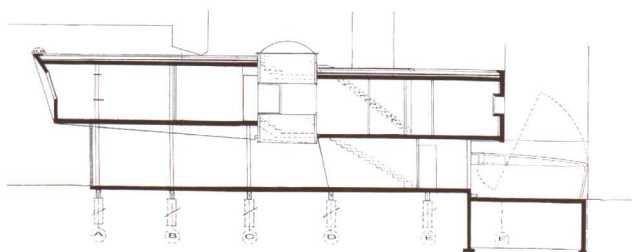


纵剖面

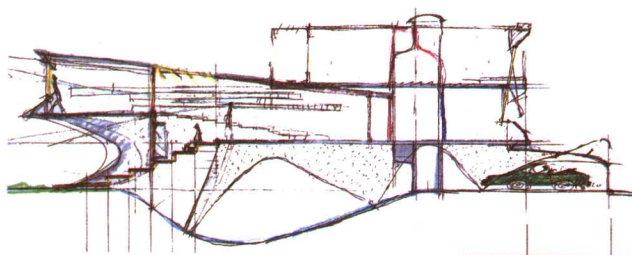
住宅中部设有圆柱形天井，其色彩明快，四周围合封闭。天井的设置能将光线最大量地引入家中。二层楼梯通往屋顶平台。



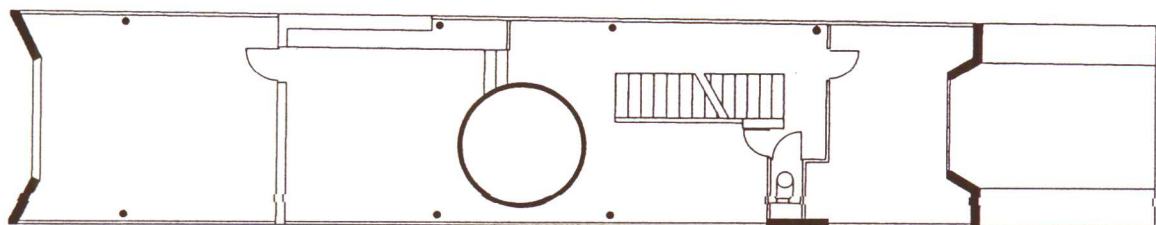
总平面



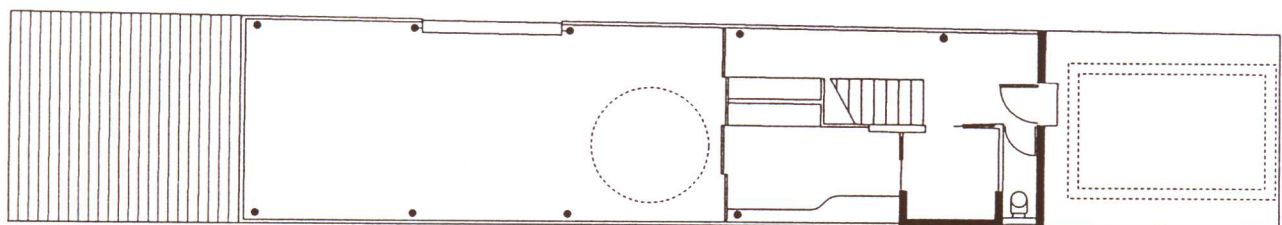
纵剖面







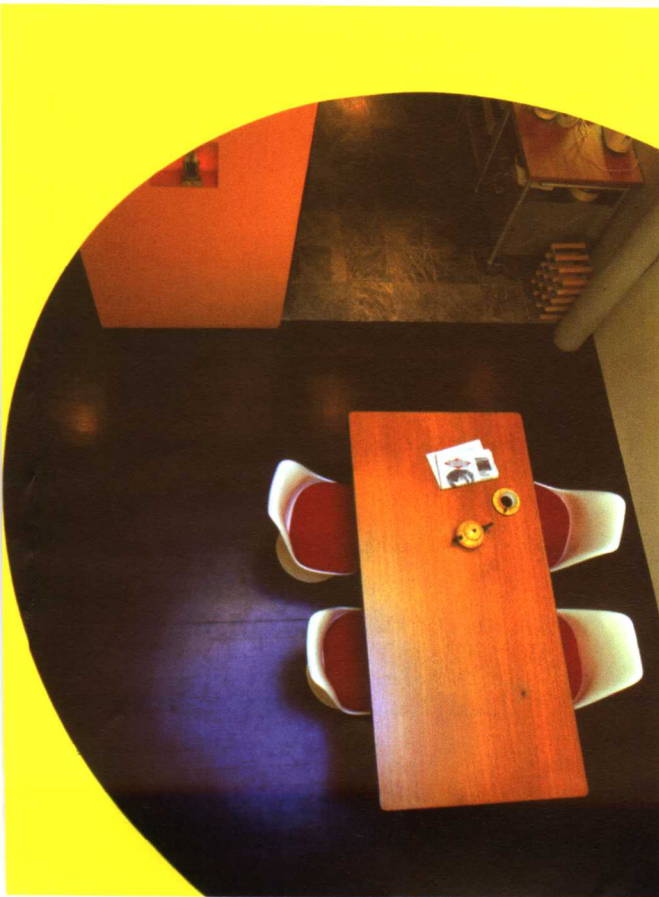
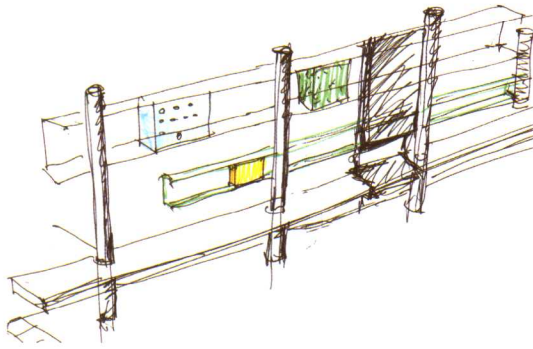
二层平面



一层平面



沿住宅长向布置的结构柱，兼具结构框架和装饰的功能。在这种框架体系中，起居室能够完全开敞于花园。住宅的推拉门和窗都是铝框；住宅正立面为清水砼墙面，面层用带蜡的乳胶漆养护。



## 2. 奥拉住宅 (Aura House)

设计：FOBA/Katsu Umebayashi

地点：日本，东京 (Tokyo, Japan)

摄影：Tohru Waki (Shokokusha Pub. Co., Ltd.)

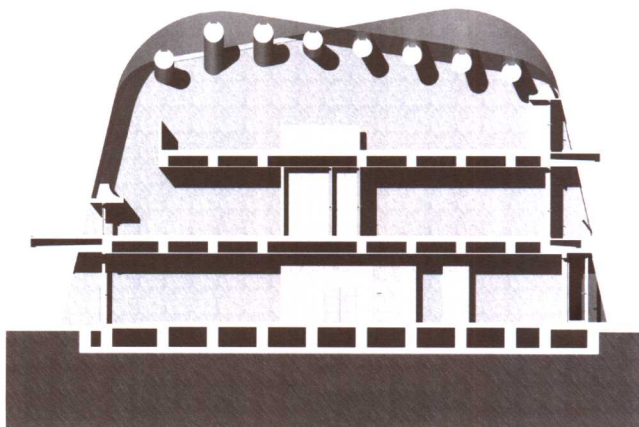
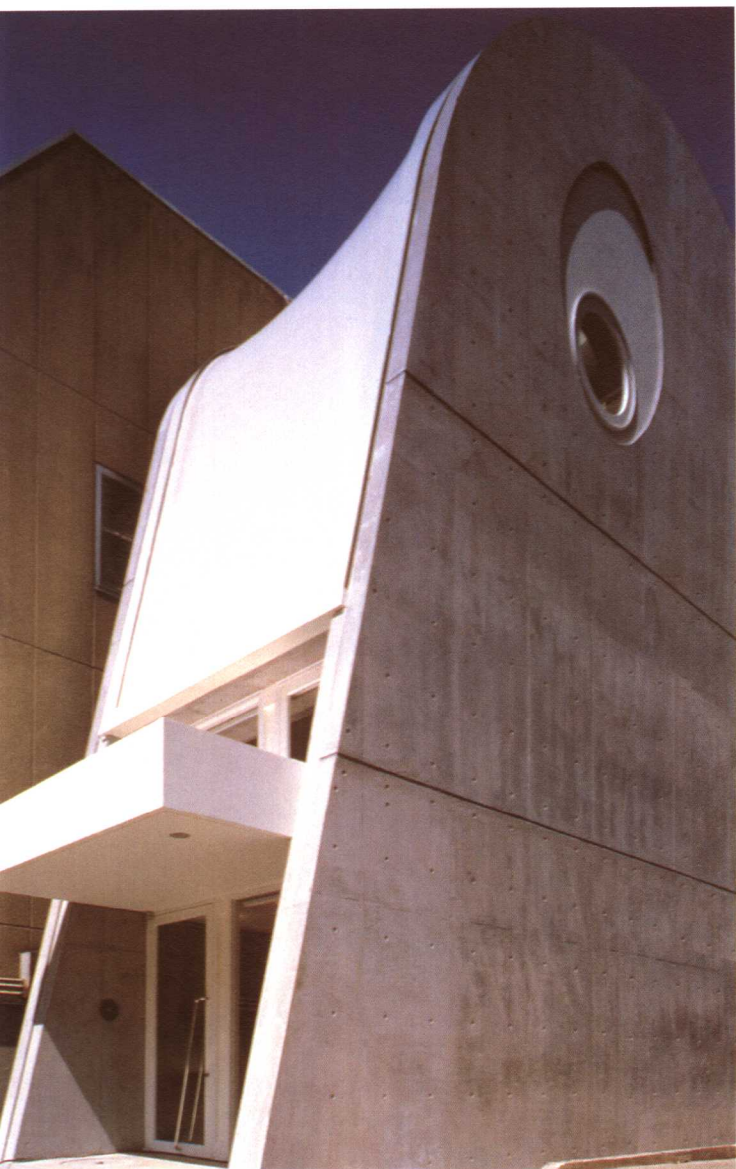
东京市中心的建筑群被建得乱七八糟，少有章法。从很多尺度上看，行人们都难以觉察出都市的结构和肌理。建筑的形式既缺乏条理性，也欠缺相关性；建筑的布局和设计，使得对都市空间的体验变成了对一系列室内空间的体验。

在东京城中，生活服务设施高度发达，这使得住宅

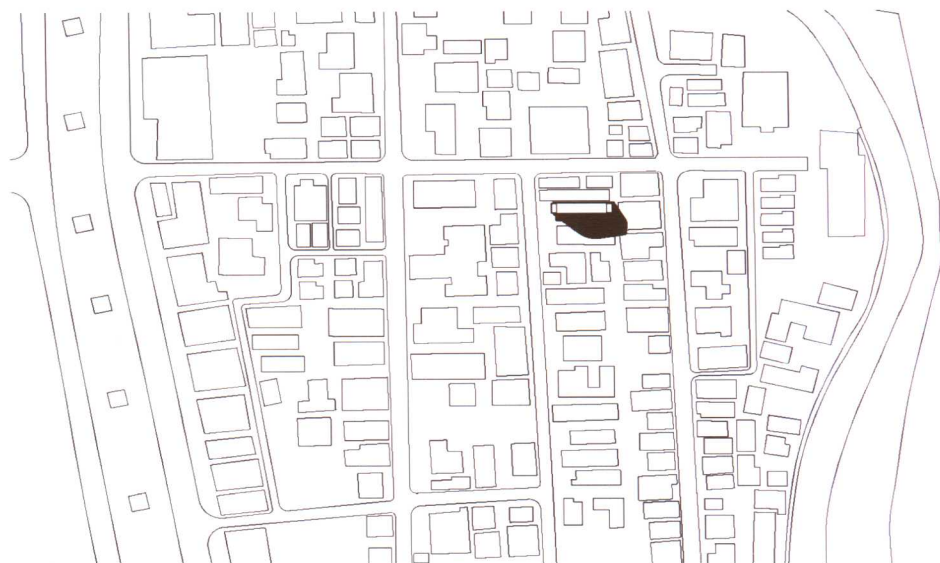
建造所必需的生活设施所剩无几。吃饭，可以去饭店；洗澡，可以去公共澡堂 (sento)；锻炼身体，可以去体育馆；消磨时间，可以去电影院。因此，从根本上说，东京的住宅看起来有点类似美术馆：房间内部空旷，内向的空间布局，或许还有非同寻常的灯光。

奥拉住宅位于日本典型的“鳗鱼巢” (eel's nest) 式的基地中：基地狭长，宽3.5m，长21.5m。在这样的基地中，建筑师所面临的挑战是要在住宅中部引入自然光线和新鲜空气。然而，建筑师并没有采取传统的庭院方式，而是选择了充分利用可利用的光线和对建筑面积的最大化利用。

建筑师沿基地长边设计了两面混凝土墙，墙间张拉半透明的张拉膜。两面造型相同但放置方向相反的混凝土墙，充当张拉膜的支撑结构，膜在墙的高低变化间被张拉成一个复杂的曲面。张拉膜下方的圆柱形梁斜撑在两面混凝土墙间，并沿着建筑纵深方向扭转，形成一条反向的脊线。尽管圆柱形梁所形成的外观效果是这样的，但其结构的设计却是相当合理的。屋顶的张拉膜白天只能透过光线，到入夜以后，室内的灯光又透过它闪烁夜空。于是，建筑编织出一幅景象：建筑在脉动，跟随城市的24小时节奏来“呼吸”光线。



基地狭长,宽3.5m,长21.5m。在这样的夹缝基地中,建筑师并没有采取传统的庭园方式来布局空间,而是选择了充分利用可利用的光线和对建筑面积的最大化利用。

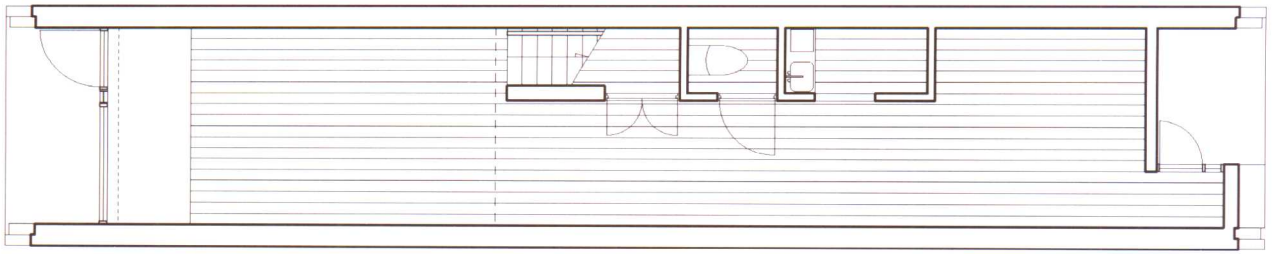


总平面

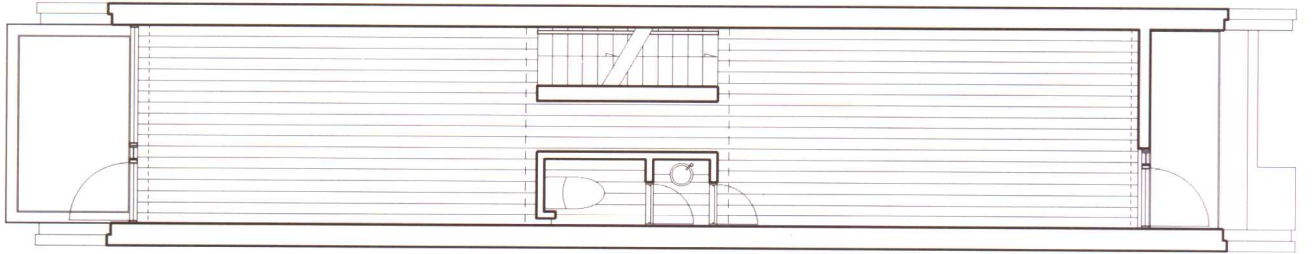




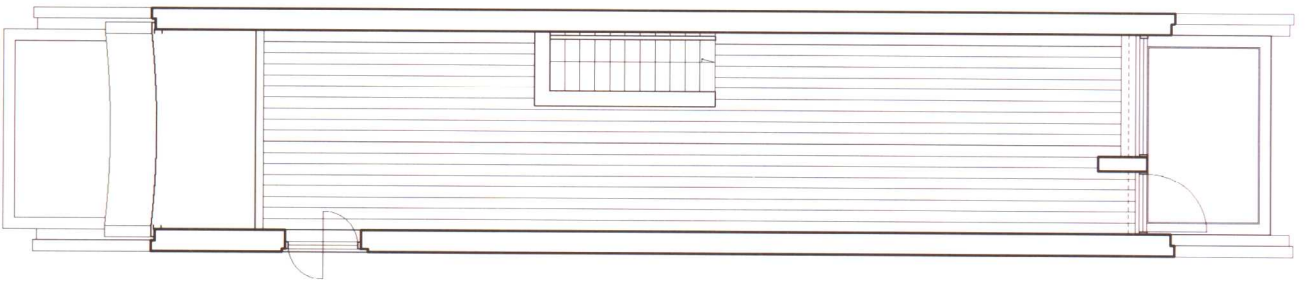




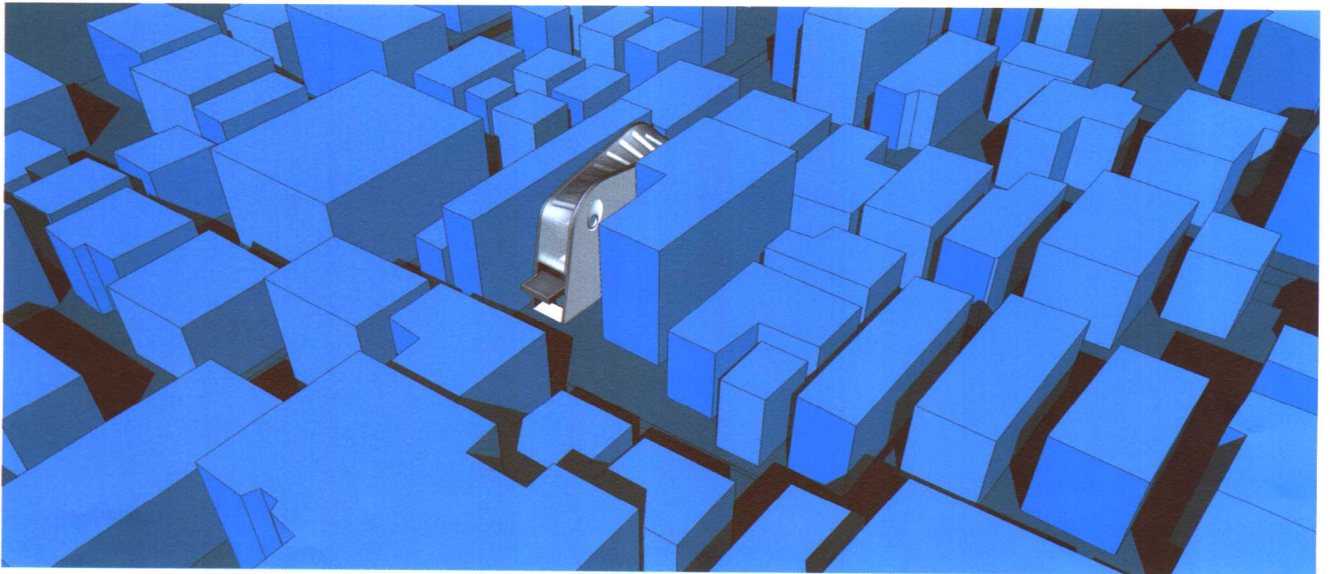
一层平面

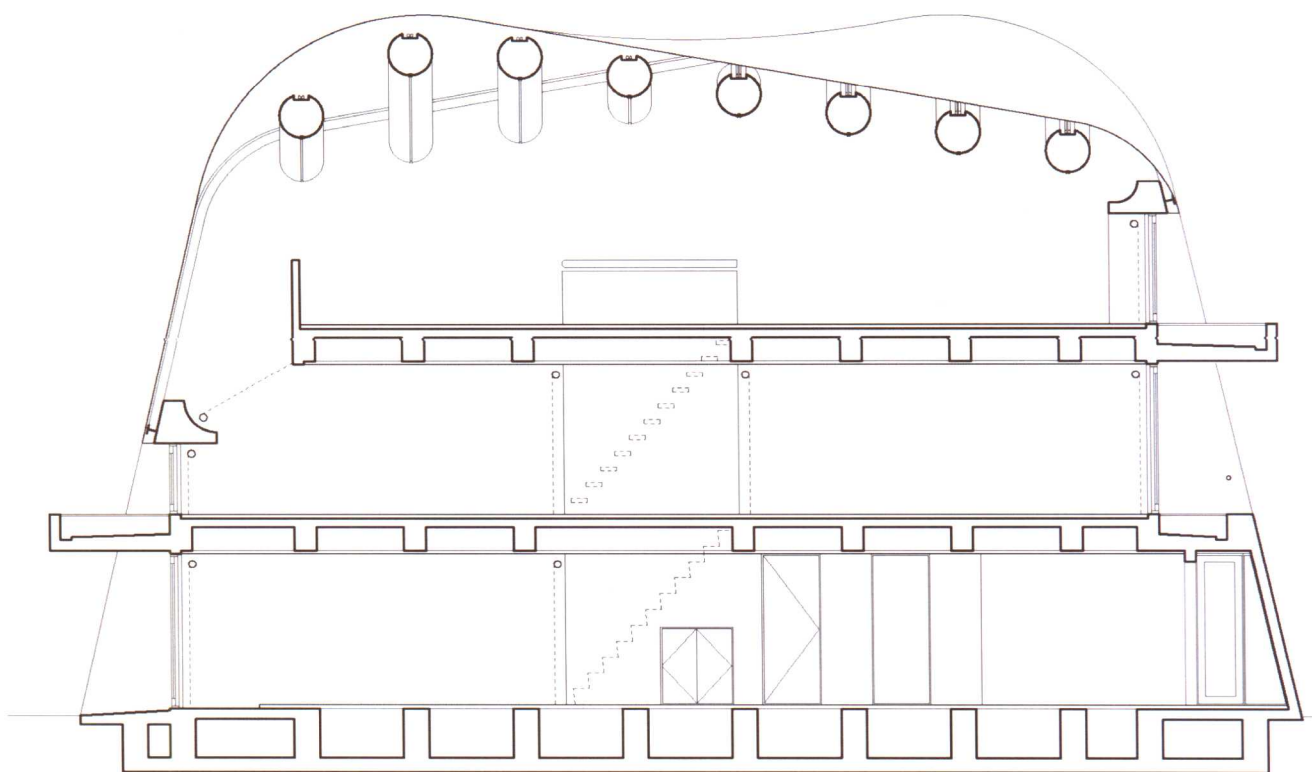


二层平面

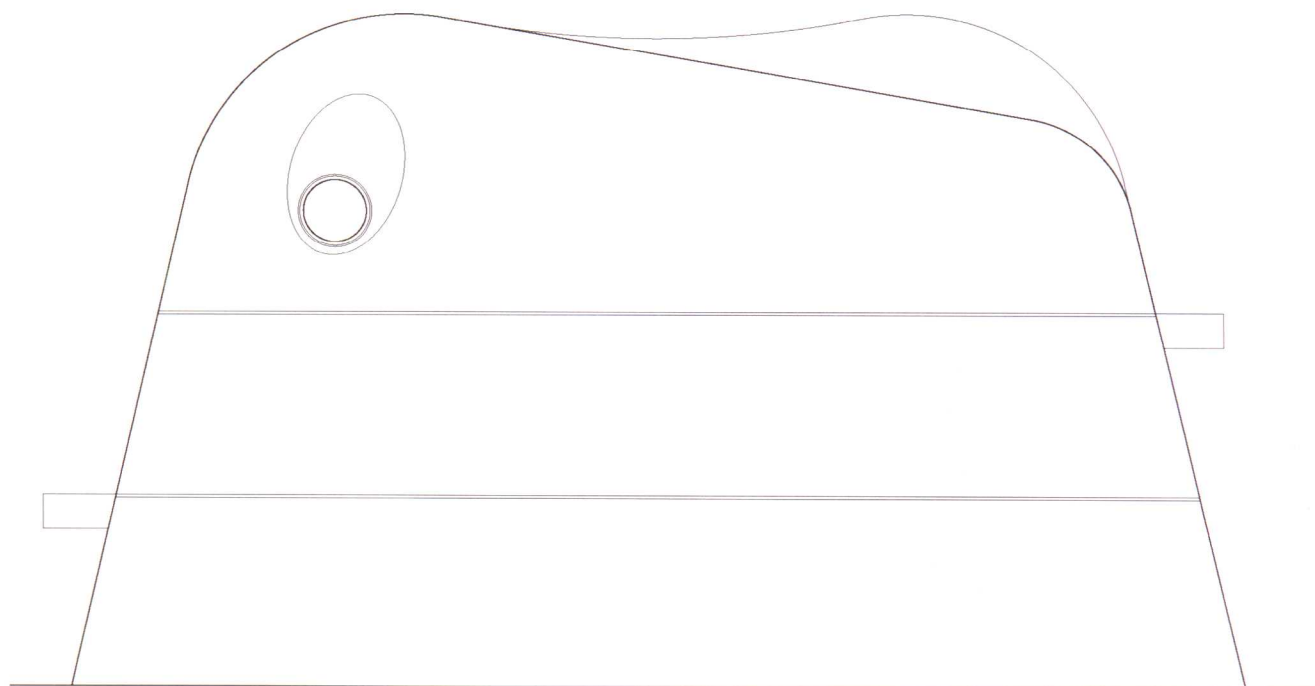


三层平面



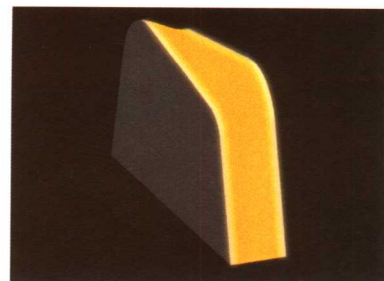
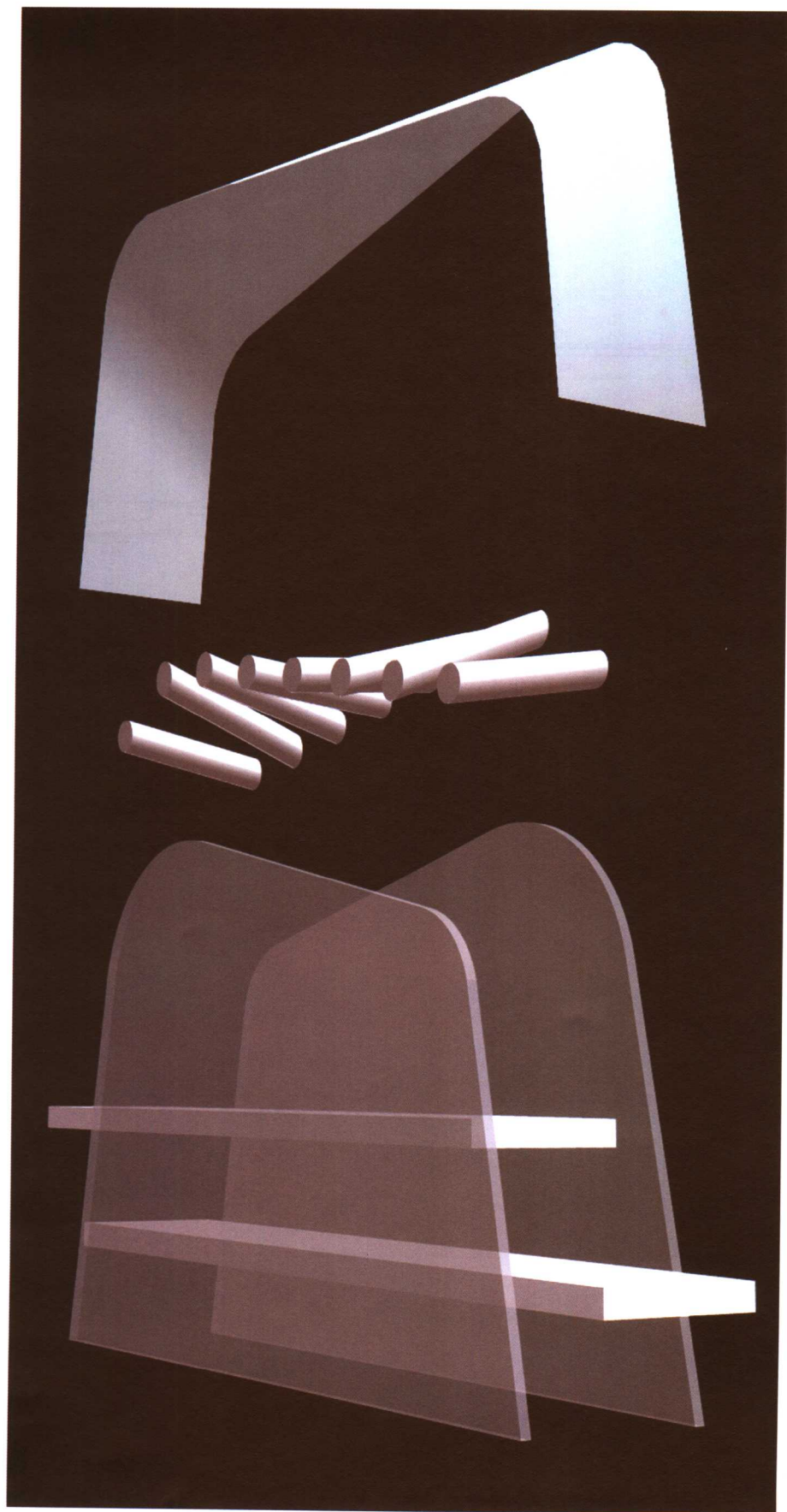


纵剖面



侧立面





建筑师沿基地长边设计了两面砼墙，墙间张拉半透明的拉膜。两面造型相同但放置方向相反的砼墙，充当拉膜的支撑结构。膜在墙面的高低变化间被张拉成一个曲面。拉膜下方的一排圆柱形梁斜撑在两面砼墙间。