

# 点金训练

适用于新课标岳麓版

## 高中历史选修 历史上重大改革回眸

策 划 北京弘哲教育研究中心  
总主编 滕 纯 (中央教科所前副所长 研究员)  
主 编 李德刚  
编 者 王淑梅 王传庆 宿宝谊  
殷建国 王爱贞

四川教育出版社  
广西教育出版社

# 为修福泽 智慧授业

希望  
xiwang

浩淼的学海

嶙峋的书山

『点金』

为明天起航扬帆



# 弘哲书系 伴你成长

## 《点金教练》系列丛书



本系列丛书以新课程标准为设计理念，以学生为主体，以教与学之间的互动为灵魂，从完整的学习过程入手，构建探究型学案式学习方式，达到促进学生高效巩固基础、快速提升能力的目的。

## 《点金训练》系列丛书



本系列丛书注重学生综合能力的升级，并体现快乐学习、有序训练、轻松过关的理念。特色为：梯度分层细，实用价值高；习题编选新，训练效果好；装帧设计巧，一书两形妙。

## 《麻辣阅读》系列丛书



本系列丛书是第一套文学趣味性阅读读本。运用“阅读兴趣”和“阅读刺激”交替循环的方式来达到阅读生理功能的平衡，在佳篇美文后加入讽刺、幽默、哲理、寓言、奇文等带有麻辣元素的文章来刺激阅读，逐步实现快乐阅读和激情阅读。

## 《地道英语》系列丛书



本系列丛书为学生创设了与英美生活、文化亲密接触的语言环境和仿真的考试场景，使学生在地道的英语环境下，提高英语素养及应试能力。





**随**着课改的不断深入,为了充分阐释课程标准的要求,鼓励、引导学生在共同发展中富有个性、自主地学习,我们特约北京、山东、江苏、广东等课改省份及教育发达地区百余位特、高级教师精心打造、倾力编写了这套《点金训练》丛书。它将优化训练与答案详解融为一体,针对课堂作业、课后自测、阶段评估的学习过程设置梯级习题,能让你练得巧妙、学得扎实!本丛书具有如下特色:

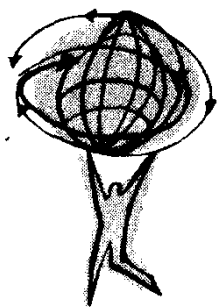
☆**梯度、分级** 丛书特有的“梯级集训”模式,极大地优化了思维的发散性和学习的层次感。丛书课节训练按AB卷编写。A卷为课堂针对训练,按“双基再现”“变式活学”和“实践演练”分类优化;B卷为课外提升训练,按“理解整合”“拓展创新”“综合探究”和“高考模拟”梯度编排。着重体现了课堂作业和课后练习的功能。在题目编排难度上由易到难,用“★”(1~5个)标识;在课堂同步性上设置课节训练、单元训练、模块训练三部分,让学生在学习的每个阶段都可获得能力提升。这些匠心独运的设计让你仿佛置身于一个广阔而奇妙的演练场。这里处处充满乐趣和挑战,让你大展拳脚,练就一身绝世“武功”。

☆**科学、质优** 丛书集训练过程的“学、练、测”于一体,化方法、能力、创新于一炉,融山东、江苏、广东等地优质教育资源于一书,汇百余名特、高级教师智慧于一身,将会带给你全程的学习指导,点亮你学海航行的明灯。

☆**轻负、稳健** 丛书题量适中,题型丰富,题目经典,各梯度间循序渐进,层次性和难易度适当,使你能有选择地做题,练得充分、精当。同时,丛书大力引入原创题、变式题、探究题,增强题目的独创性、新颖性和时代感,使你训练得心应手、扎实有效。答案中点拨到位,警示思维误区,点击解题关键,令人有茅塞顿开之感。

☆**高能、高分** 在同步训练中链接高考,引入最新高考真题和模拟题,引导你走进高考、感受高考,帮助你适应高考、决胜高考。

《点金训练》是一艘带领师生畅游蔚蓝学海的旗舰。通过亲切的指导、耐心的训练、愉快的测试、精当的评价,相信《点金训练》会让每一位“航海员”都获得属于自己闪光耀眼的奖牌!那么还等什么呢,现在就和《点金训练》一起开始你激动人心,充满意趣和挑战的“点金”之旅吧!



滕纯

中央教科所前副所长 研究员

# 第二届全国“点金之星”创新学习大赛

## ——改变学习方法 体验学习乐趣

全国初、高中师生朋友们：

北京弘哲教育研究中心与多家省市级教研中心、教育出版社继去年成功举办首届全国寻找“点金·创意之星”活动之后，于今年4月隆重推出第二届全国“点金之星”创新学习大赛。现在，只需你转动脑筋拿起纸笔参与本次大赛，就有机会成为全国“点金之星”，获得星级证书并赢取精美奖品。

### 活动介绍

参赛者需围绕《点金教练》或《点金训练》丛书的使用心得，以“改变学习方法，体验学习乐趣”为主题，向全国的朋友们介绍和分享自己最拿手的学习方法。参赛者介绍的学习方法或针对全学科，或针对某学科，或针对某学科的某一部分，或针对某一类问题等均可。参赛作品请注明作品名称、作者姓名、年龄、所在学校或单位、通讯地址、邮政编码和联系电话。同时，我们也诚恳地期望各界朋友能借此机会对我们图书的不足之处提出批评和建议。届时，我们将组织创新教育专家对所有作品进行评审，最终评出725位具有示范意义、拥有优异创新学习能力的获奖者，颁发“点金之星”荣誉证书和精美奖品。欢迎全国在校初、高中学生和教师踊跃报名参加。

### 奖项设置

- 钻石星：5名——价值2000元高级电子辞典一部
- 铂金星：20名——价值800元时尚MP4一部
- 白银星：200名——《点金教练》丛书一套
- 青铜星：500名——精美礼品一件

### 投稿事宜

投稿日期：当年6~12月

结果公布：次年3月（电话和邮件通知获奖者，并向社会公布。）

投稿地址：北京市朝阳区胜古中路2号金基业大厦10层1002

第二届全国“点金之星”创新学习大赛组委会收

邮政编码：100029

E-mail: hongzhe2008@gmail.com

咨询电话：(010)64411197 64411172

郑重声明：作品投稿后，即表明原作者授权北京弘哲文化发展有限公司无偿在各类活动中宣传、展示、使用和出版该作品。

本活动法律顾问：鼎立律师事务所 沈春林

# 目 录

## 第一单元 古代历史上的改革(上)

- 第1课 走向民主政治 ..... 1
- A卷(课堂针对训练) ..... 1
- B卷(课外提升训练) ..... 2
- 第2课 日本仿效唐制的变革 ..... 5
- A卷(课堂针对训练) ..... 5
- B卷(课外提升训练) ..... 7

## 第二单元 古代历史上的改革(下)

- 第3课 春秋战国时期的变法运动  
..... 10
- A卷(课堂针对训练) ..... 10
- B卷(课外提升训练) ..... 12
- 第4课 商鞅变法与秦的强盛 ..... 15
- A卷(课堂针对训练) ..... 15
- B卷(课外提升训练) ..... 16
- 第5课 北魏孝文帝改革与民族融合  
..... 19
- A卷(课堂针对训练) ..... 19
- B卷(课外提升训练) ..... 20
- 第6课 北宋王安石变法 ..... 23
- A卷(课堂针对训练) ..... 23
- B卷(课外提升训练) ..... 25

- 第7课 忽必烈改制 ..... 27

- A卷(课堂针对训练) ..... 27
- B卷(课外提升训练) ..... 29

- 第8课 张居正改革 ..... 31

- A卷(课堂针对训练) ..... 31
- B卷(课外提升训练) ..... 32

## 第三单元 西方近代早期的改革

- 第9课 欧洲宗教改革 ..... 35

- A卷(课堂针对训练) ..... 35
- B卷(课外提升训练) ..... 37

- 第10课 俄国彼得一世的改革 ..... 40

- A卷(课堂针对训练) ..... 40
- B卷(课外提升训练) ..... 42

## 第四单元 工业文明冲击下的改革

- 第12课 俄国农奴制改革 ..... 45

- A卷(课堂针对训练) ..... 45
- B卷(课外提升训练) ..... 47

- 第13课 穆罕默德·阿里改革 ..... 50

- A卷(课堂针对训练) ..... 50
- B卷(课外提升训练) ..... 51

第14课 日本近代化的起航——明治维

新 ..... 54

A卷(课堂针对训练) ..... 54

B卷(课外提升训练) ..... 56

第15课 戊戌变法 ..... 60

A卷(课堂针对训练) ..... 60

B卷(课外提升训练) ..... 62

**第五单元 改革开放与中华民族的伟大复兴**

第17课 改革开放的新时代 ..... 65

A卷(课堂针对训练) ..... 65

B卷(课外提升训练) ..... 67

**附:**

第一单元测试卷

第二单元测试卷

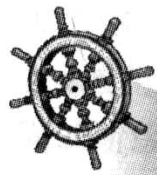
第三单元测试卷

第四单元测试卷

第五单元测试卷

模块评价卷

参考答案



# 第一单元 古代历史上的改革(上)



## 第1课 走向民主政治



### A卷(课堂针对训练)



#### 双基再现

- ★在爱琴文明与荷马时代,希腊各邦普遍实行 ( )  
A. 君主制                      B. 贵族制  
C. 共和制                      D. 民主制
- ★雅典贵族制确立是在 ( )  
A. 公元前9世纪      B. 公元前8世纪  
C. 公元前7世纪      D. 公元前6世纪
- ★★迈锡尼时代,国王的称号是“瓦纳克斯”,他的权力遍及社会、宗教、经济、军事生活的各方面;地方官员称“巴赛勒斯”,但这个地方官员的称谓到荷马时代却变成了国王的头衔。这一变化主要说明 ( )  
A. 雅典的社会倒退了  
B. 王权的衰落  
C. 王权更为普遍  
D. 地方官员取得统治权
- ★将雅典引上民主道路的政治家是 ( )  
A. 梭伦                      B. 庇西特拉图  
C. 克里斯提尼              D. 伯里克利
- ★★雅典民主政治的确立与下列诸因素有关的是 ( )  
①是奴隶主反复斗争的结果    ②是平民与贵族反复斗争的结果  
③梭伦的改革奠定了雅典民主政治的基础    ④克里斯提尼的改革在雅典确立了民主体制的基础  
A. ①③④                      B. ②③④  
C. ③④                      D. ②

6. ★★阅读下列材料:

梭伦改革的一项重要措施是:按土地收入的财产多寡划分公民等级:根据每年

谷物收入,雅典公民被分为四个等级,并担任相应的官职:

第一等级:年产500斗以上称为“500斗级”,可任执政官、司库在内的各级国家职官的资格。

第二等级:年产300~500斗称为“骑士级”,享有除执政官以外的各级职官的选举和任职资格。

第三等级:年收入200~300斗农产品称为“双牛级”,享有除执政官以外的各级职官的选举和任职资格。

请回答:

(1)这项重要措施有什么意义?

(2)克里斯提尼改革中哪项措施与梭伦改革在本质上一致?有何意义?



#### 变式活学

- ★★(“双基再现”第4题的变式)右图是古希腊时期著名的民主政治家,对其评述正确的是 ( )  
A. 他的改革打破了贵族对政权的垄断  
B. 他在雅典最终确立了民主制  
C. 他取消了高级职官的财产资格限制  
D. 他的中庸原则大大加强了改革进程
- ★★★(教材第8页“阅读与思考”的变式)梭伦语:“我给了一般人民以恰好足够的







权力,也不使他们失掉尊严,也不给他们太多;而那些有钱有势的豪富的人们,我也设法不使他们受到损害。”这段话体现了梭伦在改革中坚持 ( )

- A. 民主原则                      B. 公平原则  
C. 财产原则                      D. 中庸原则

9. ★★(2006·山西太原)为参加政治活动的公民发放津贴的古代国家是 ( )

- A. 斯巴达                          B. 雅典  
C. 日本                              D. 中国

10. ★★(第9题的变式)为参加政治活动发放津贴的国家的执政官是 ( )

- A. 梭伦                              B. 克里斯提尼  
C. 伯里克利                        D. 屋大维



### 实践演练

11. ★★★阅读下列材料:

**材料一** 雅典每年举行一次特殊公民大会,投票决定民主威胁者的命运。此项行动使用一种特殊的“选票”,即陶片或贝壳。人们把威胁者的名字刻在陶片或贝壳上,投入会场的陶缸中。如某人得票超过6 000,就将被流放国外10年,但其家人不受牵连,本人亦在流放期满后恢复公民权。

**材料二** 民众法庭是日常司法机关,各法庭审理的案件是通过抽签选定的,各庭的房间、法庭主持人、水時計监督人、监票人的产生,也由抽签决定,其责任是一次性的,下次开庭需再次抽签。

请回答:

(1)材料一中“陶片放逐法”是谁确立的?

(2)材料二中涉及的实行民主的一种方式是什么?是为了解决什么问题所做出的决定?

(3)雅典的民主制度有什么局限性?

(4)据材料谈谈其对今天社会主义民主政治建设的借鉴意义。

12. ★★★阅读下列材料:

梭伦在他的诗歌中写道:“我手执一个有力的盾牌,站在两个阶级的前面,不许它们任何一方不公平地占着优势。我制定法律,无分贵贱,一视同仁。”

请回答:

(1)该诗体现了梭伦怎样的政治思想?诗中“两个阶级”指哪两个阶级?

(2)梭伦是怎样实践其政治思想的?试举例说明。

(3)这一思想对改革产生了怎样的消极影响?

### B卷(课外提升训练)



### 理解整合

1. ★下列各项中,古代雅典政治制度演变顺序排列正确的是 ( )

- A. 民主制——共和制

B. 贵族制——民主制——帝制

C. 君主制——共和制

D. 君主制——贵族制——民主制

2. ★梭伦改革前,雅典最尖锐的社会矛盾是 ( )

- A. 国王与贵族之间的矛盾



- B. 贵族与平民之间的矛盾  
 C. 贵族与奴隶之间的矛盾  
 D. 国王与平民之间的矛盾
3. ★★梭伦改革中为雅典民主的形成打下牢固的阶级基础的措施是 ( )  
 A. 颁布“解负令”  
 B. 鼓励发展工商业  
 C. 按财产多寡划分公民等级  
 D. 成立四百人议事会
4. ★★雅典政治家伯里克利说:“政权不在少数人手里,而是在多数人手里。”下列选项中能够体现这一特点的改革措施有 ( )  
 ①取消高级职官的财产限制 ②发放津贴  
 ③抽签选举职官 ④公民大会是最高国家权力机关  
 A. ①②③④ B. ①②④  
 C. ①③④ D. ③④
5. ★★★伯里克利时代,雅典公民享有充分的民主,下列不符合这一特点的是 ( )  
 ①雅典全体居民都有公民权 ②全体公民都有权通过抽签当选一切官职  
 ③公民大会成为名副其实的国家最高权力机关  
 ④公民法庭是最高司法机关  
 A. ①② B. ③④  
 C. ①④ D. ②③



**拓展创新**

6. ★★★下列关于战神山议事会的叙述,错误的一项是 ( )  
 A. 是古代斯巴达的一种政治机构  
 B. 可能由氏族社会中的长老会议演变而来  
 C. 通过集体决策、少数服从多数的原则治理国家  
 D. 伯里克利改革后其职权仅限于审判谋杀和亵渎神明的案件
7. ★★★梭伦改革和克里斯提尼改革的共同点是 ( )  
 ①按财产多寡划分社会等级 ②用地区划分取代血缘部落  
 ③否定血缘关系维系的社会 ④促进了雅典的民主进程  
 A. ①② B. ③④  
 C. ②③④ D. ①③④
8. ★★★观察“刻有人名的陶片”和“一种民主表决的方式”两图。



图一 刻有人名的陶片



图二 一种民主表决的方式:在雅典娜女神的监督下,雅典人用石子投票表决

请回答:

(1)“陶片放逐法”的实质是什么?

(2)第二幅图涉及实行民主的一种方式是什么?其作用如何?



**综合探究**

9. ★★★阅读下列材料:

梭伦出身贵族家庭,为人正直,充满智慧,被誉为“希腊七贤”之一。他主张社会公正与阶级调和,厌恶富人贪得无厌。在当选执政官前,他就对国家命运忧心如焚,赋诗说:“我注目凝视,悲哀充溢着我的心,这爱奥尼亚最古老的地方,竟至陷于绝境。”

请回答:

(1)梭伦当选为执政官前为何忧心如焚?

(2)梭伦当选为执政官后最大的贡献是什么?



A vertical column of horizontal dashed lines for writing answers.



10. ★★★梭伦改革、克里斯提尼改革和伯里克利改革都是雅典政治民主化的重要阶段。你认为哪一次改革最重要？说出你的理由。

11. ★★★★★伯里克利在演讲词中这样说：“我们的制度之所以被称为民主政治，是因为权力在全体公民手中，而不是在少数人手中。在解决人们争执的时候，每个人在法律上都是平等的。”“任何人，只要他能够对国家有所贡献，绝对不会因为贫穷而在政治上湮没无闻。”

——修昔底德《伯罗奔尼撒战争史》

请回答：

(1) 民主政治的起源地是\_\_\_\_\_，它属于\_\_\_\_\_气候，该气候类型在世界范围内的分布规律是\_\_\_\_\_。

(2) 伯里克利认为民主政治的主要特征是什么？

(3) 他执政时期的雅典是否具备这一特征？

(4) 他对民主政治的看法是否有道理？



### 高考模拟

12. ★★(2007·山西)希腊的地理环境中对城邦制度的特点影响最大的是 ( )

- A. 发生在大河流域
- B. 海港众多、物产丰富
- C. 山海相隔、彼此孤立
- D. 东邻爱琴海

13. ★★★(2007·广东广州)下列有关雅典民主的说法，不正确的是 ( )

- A. 创造了在法治基础上的民主运作的新方式
- B. 有利于提高公民参与国家建设的积极性和主动性
- C. 在城邦内部每一个人都享有充分的民主
- D. 促成雅典政治、经济和文化全盛时期的到来

14. (2007·山东聊城)阅读下列材料：

材料一 雅典最高权力机构是公民大会，每十天左右召开一次，管理内政、外交、军事防务、官员选举任免等事项。除十大将军外，雅典所有官职均向各等级的男性公民开放，20岁以上男性公民均可参加公民大会，拥有发言权和表决权。可以提出任何建议或批评公职人员，就某项议案展开辩论、投票并作出决议。

材料二 希腊是哲学的故乡，三位希腊先哲都与雅典有关：苏格拉底和柏拉图出生于雅典，而亚里士多德先在雅典学习，后又在那里讲学，是集古希腊科学文化知识之大成的百科全书学者。

请回答：

(1) 材料一说明雅典的民主制度有什么特点？

(2) 材料一对参加公民大会者有何限制？说明了什么？

(3) 材料二的现象与材料一有何联系？



## 第2课 日本仿效唐制的变革

### A卷(课堂针对训练)

#### 双基再现

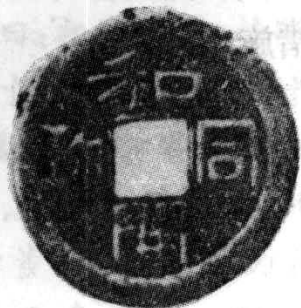
- ★日本第一次派遣使者来中国是在( )  
A. 大和国统一日本初期  
B. 中国隋朝时期  
C. 中国唐朝时期  
D. “大化”政权建立后
- ★★在中外文化交流中,下列哪一时期达到高潮( )  
A. 秦汉时期  
B. 三国两晋南北朝时期  
C. 隋唐时期  
D. 宋元时期
- ★★下列关于日本向中国派遣使节的原因的叙述,不正确的是( )  
A. 中国和日本同处东亚,一衣带水  
B. 中国的先进文化对日本产生巨大的吸引力  
C. 日本是中国的藩属国  
D. 日本吸收中国先进文化促进了自身的发展
- ★★关于“大化改新”前日本社会的评述,正确的是( )  
①最高统治者天皇拥有绝对权威 ②中央豪族和地方势力危害国家统一 ③社会政局动荡 ④出现了仰慕唐文化的改革派,并建立了政权  
A. ①②③  
B. ②③④  
C. ①②③④  
D. ①③④
- ★★日本在“大化改新”中,中央设立太政官。在职能上隋唐时期“三省”中与其相似的是( )  
A. 门下省  
B. 中书省  
C. 尚书省  
D. 三项都不是
- ★★日本从奴隶社会过渡到封建社会的标志性事件是( )  
A. 大和统一  
B. “大化改新”  
C. 幕府统治的建立  
D. “明治维新”

#### 变式活学

- ★★(教材第13页“自我测评”1的变式)  
下列属于“大化改新”内容的有( )  
①土地归属国家,实行“班田收授法”  
②承认土地私有和买卖自由 ③改革行政制度,实行中央集权 ④强制普及初等教育  
A. ①③  
B. ②④  
C. ②③  
D. ①④
- ★★(教材第13页“自我测评”1的变式)  
“凡田,六年一班,神田、寺田不在此限,若以身死,应退田者,每至班年,即从收授。”这一段史料与下列哪一历史事件有关( )  
A. “大化改新”  
B. “明治维新”  
C. 大和统一日本  
D. 天皇成为傀儡
- ★★★(“双基再现”第5题的变式)“大化改新”在政治上借鉴了唐朝的( )  
①中央官制 ②地方管理制度 ③君主专制制度 ④中央集权制度和司法制度  
A. ②③④  
B. ①③④  
C. ①②④  
D. ①②③④
- ★★★(教材第12页图片的变式)仔细观察下面三幅图:



图一 日本遣唐使



图二 日本货币



图三 大化改新后日本人的服装

请回答:

从以上材料中可以获取哪些历史信息?



### 实践演练

11. ★★阅读下列材料:

材料一 6至7世纪,隋唐两朝相继崛起,形成了法制完备的强大的中央集权制国家。高度发达的中国封建文化对周边国家产生了强烈的影响。

——吴于廑、齐世荣《世界史》

材料二 6世纪,日本的统治阶级“各置己发,恣情驱使,又割国县山海林野田池,以为己财,争战不已。或者兼并万顷田,或者全无容身之地”。

——吴于廑、齐世荣《世界史》

请回答:

(1)根据材料概括“大化改新”的背景。

(2)根据所学知识回答“大化改新”采取了怎样的措施。

12. ★★★阅读下列材料:

材料一 据《三国志·魏志·倭人传》记载:一二世纪时,日本列岛上有一百多个小国,到曹魏时,同中国通使交往的有三十国,其中最大的是卑弥呼女王统治的邪马台国。那时邪马台国国家机器初具规模,并从中国魏皇帝得到“亲魏倭王”的封号。

材料二 在漫长的古代历史上,中日两国长期保持友好关系。近代以来,由于日本侵略中国,中日关系恶化,但与友好相处的历史相比,时间很短。

材料三 日本东京靖国神社庆祝春节三天期间,日本39名国会议员于4月23日参拜了位于东京九段北地段的靖国神社。日本媒体报道,此次参拜靖国神社的议员都是“大家参拜靖国神社国会议员之会”的成员。

——星岛环球网(2007年4月24日)

请回答:

(1)材料一揭示了什么历史信息?古代中日交往中,中国文化对日本影响最大的是什么?

(2)中国古代历史上的许多封建朝代与日本有着联系,既有友好交往,也有过不愉快,请结合历史各举一例。

(3)根据材料三回答,如今中日两国关系顺利发展的主要障碍是什么?对此你怎样看待?

## B卷(课外提升训练)



## 理解整合

1. ★★日本遣唐使团 ( )

- ①首先是外交使团 ②也是贸易代表团  
③促进了中日文化交流 ④主要目的是学习唐朝的先进文化

A. ①②③④                      B. ①③④  
C. ①②④                        D. ①②③

2. ★关于“大化改新”前“改革派”的评述,不正确的是 ( )

- A. 代表人物是中臣镰足  
B. 与中央豪族矛盾激烈  
C. 主要是些仰慕唐文化的官僚  
D. 主张排斥中国先进文化

3. ★★唐朝的文化对日本社会转型影响最大的是 ( )

- A. 铸铜和制铁技术  
B. 均田制和租庸调制  
C. 文字和建筑  
D. 佛教和儒学

4. ★★★“大化改新”得以顺利进行的最重要原因是 ( )

- A. 改革措施全面而完备  
B. 建立了以改革派为首的新政权  
C. 新政权颁布了完备的法令  
D. 归国留学生的支持

5. ★★阅读下列材料:

材料一 凡田,六年一班,神田、寺田不在此限,若以身死,应退田者,每至班年,即从收授。

材料二 农民必须给国家交谷;农民必须给国家服劳役或纳布代服役;农民必须给国家交土产。男子还必须服兵役,兵器本人自备,军权归中央。

请回答:

(1)材料一、二是什么法令规定的?

(2)以上法令是哪个国家进行政治改革的内容?

(3)这次改革是效仿哪国的制度?有何历史意义?



## 拓展创新

6. ★★★1972,中日邦交恢复正常,郭沫若填词祝贺,其中有“□□盲目,浮桴东海。□□负笈,坦骨盛唐”的句子。其中空格处应依次填入 ( )

- A. 空海 玄奘                      B. 晁衡 鉴真  
C. 玄奘 义净                      D. 鉴真 晁衡

7. ★★★阅读下列材料:

(大化)二年春正月甲子朔,贺正礼毕,即宣改新之诏曰:

其一曰:罢昔在天皇等所立子代之民,处处屯仓,及别臣、连、伴造、国造、村首所有部曲之民,处处屯仓,仍赐食封,大夫以上各有差。降以布帛,赐官人百姓有差。又曰,大夫,所使治民也。能尽其治,则民赖之。故重其禄,所以为民也。……

其三曰:初造户籍,计账,班田收授之法。凡五十户为里,每里置长一人,掌按检户口,课殖农桑,禁察非违,催驱赋役。若山谷阻险,地远人稀之处,随便量置。凡田长三十步、广十二步为段,十段为町。段,租稻二束二把;町,租稻二十二束。……





请回答:

(1)归纳材料中日本“大化改新”的措施并指出这些措施之间的关系。

Vertical writing area with horizontal dashed lines for student answers.

(2)分析这些措施对日本历史所产生的影响。



### 综合探究

8. ★★★★★唐朝均田制同日本班田制的相关资料:

材料一 有关均田制的法令:

凡天下丁男,给田一顷……所授之田,十分之二为世业(又称永业),余以为口分。

——《唐会要·租税》

凡授田,先课役后不课役,先贫后富,先无后少。

凡州县界内,所部受田悉足者为宽乡;不足者为狭乡。

——《大唐六典·尚书户部》

材料二 凡官人受永业田:亲王一百顷;职事官正一品六十顷;郡王及职事官从一品五十顷……

——《大唐六典·尚书户部》

材料三 有关班田制的日本法令:

凡给口分田者,男二段(段、町:日本土地面积单位,长30米、宽12米为一段,十段

为一町)。

——《大宝律令·田令》

凡国郡界内,所部受田悉足者为宽乡;不足为狭乡。

凡给田,先课役后不课役,先贫后富,先无后少。

——《大宝律令·田令》

凡职分田,太政大臣四十町,左右大臣卅町,大纳官廿町。

——《大宝律令·田令》

请据上述材料比较唐朝均田制与日本班田制的相同点,并简要谈谈你的认识。

9. ★★★★★“大化改新”是日本历史发展的一个重要里程碑。回答下列问题:

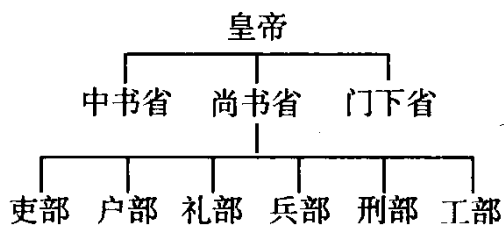
(1)概括“大化改新”发生的历史背景。

(2)“大化改新”主要是为了解决哪一矛盾而进行的?是怎样解决矛盾的?

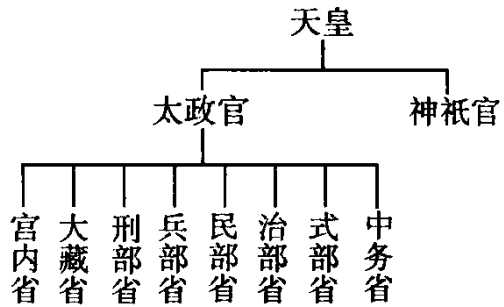


高考模拟

10. ★★(2007·陕西)“大化改新”前,以天皇为代表的统治者面临的首要问题是( )
- A. 中央政权受到豪族挑战  
B. 经济落后,财政困难  
C. 中央官制不够完备  
D. 赋税制度急需改进
11. ★★★(2007·广东惠州)观察下列两幅结构示意图:



图一



图二

请回答:

(1)图一、图二分别反映了哪国哪一时期制定的制度?

(2)这两种制度有何相同点和不同点?

(3)两种制度之间有何联系?

12. ★★★(2006·湖北宜昌)阅读下列材料:

材料一 大唐国者法式备定,珍国也,常须达。

——日本留学生语

材料二 阿倍仲麻吕 17 岁赴唐留学,改

名晁衡,曾在中国担任各种官职,与大诗人李白、王维等人交往密切。因传说他在回国途中遇难,李白闻讯悲痛不已,作诗纪念:

日本晁卿辞帝都,征帆一片绕蓬壶。  
明月不归沉碧海,白云愁色满苍梧。

请回答:

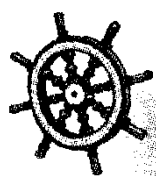
(1)上述材料反映了日本对中国文明持什么态度?为什么会这样?

(2)从材料二可以看出中国在哪些方面对日本影响较大?



Vertical writing area with horizontal dashed lines for text entry.





## 第二单元 古代历史上的改革(下)

### 第3课 春秋战国时期的变法运动



#### A卷(课堂针对训练)



#### 双基再现

- ★★公元前8世纪周平王东迁后,朝野出现的现象是 ( )  
①周王室衰微,王命不行 ②迁都频繁,异姓反叛 ③列国内乱,诸侯兼并 ④尊王攘夷,大国争霸  
A. ①②③ B. ①②④  
C. ①③④ D. ②③④
- ★★春秋战国时期铁器的使用和牛耕的推广产生了深远的社会影响。这些影响不包括 ( )  
A. 促进井田制瓦解  
B. 导致地主阶级兴起  
C. 强化了周王室的统治  
D. 引发改革变法的时代风潮
- ★★春秋时期,管仲相齐,他提出“相地而衰征”的改革措施。其实质是 ( )  
A. 确立奴隶制的土地国有制  
B. 巩固与维护井田制  
C. 承认私田主人的土地所有权  
D. 建立封建地主的经济制度
- ★★春秋战国时期,各国改革(或变法)的主要目的是 ( )  
A. 促进社会转型 B. 增加政府收入  
C. 实现富国强兵 D. 打击旧贵族势力
- ★★春秋时期,诸侯争霸所反映的实质问题是 ( )  
A. 井田制瓦解 B. 分封制崩溃  
C. 大国崛起 D. 诸侯野心大

- ★★春秋战国时期的本质特征是 ( )  
A. 社会转型  
B. 诸侯争霸  
C. 改革的出现  
D. 封建经济的发展



#### 变式活学

- ★★(“双基再现”第5题的变式)春秋时期,由“礼乐征伐自天子出”变为“礼乐征伐自诸侯出”。这种现象主要反映了 ( )  
A. 周天子失去了军事力量  
B. 周天子将权力下放到诸侯国  
C. 周天子失去了“天下共主”的地位  
D. 诸侯国帮助周天子巩固地位
- ★★★(教材第19页“自我测评”1的变式)春秋后期,各诸侯国共计人口约450万人,到战国后期,达到2000万。250年间,人口增加近4倍。造成人口迅速增长的因素不包括 ( )  
A. 大量荒地开垦,粮食产量增加  
B. 封建农民劳动积极性比奴隶高  
C. 各国统治者重视农业生产  
D. 战争的需要
- ★★★(教材第17页小字第2段的变式)战国时期,有一位历史人物曾经提出治理国家应当“食有劳,禄有功,使有能,赏必行,罚必当”,“夺淫民之禄,以来四方之士”。这一主张的实行打击了 ( )  
A. 奴隶主贵族阶级 B. 商人  
C. 新兴地主阶级 D. 农民