



中国社会科学院文库·历史考古研究系列  
The Selected Works of CASS · History and Archaeology

# 中国古兵器论丛

(增订本)

TREATISES ON ANCIENT CHINESE WEAPONS

—  
杨  
泓  
／  
著  
—

中国社会科学出版社



中国社会科学院文库·历史考古研究系列  
The Selected Works of CASS · History and Archaeology

# 中国古兵器论丛

(增订本)

TREATISES ON ANCIENT CHINESE WEAPONS

杨 泓 著

中国社会科学出版社

## 图书在版编目(CIP)数据

中国古代兵器论丛：增订本/杨泓著. —北京：中国社会科学出版社，2007. 4

ISBN 978 - 7 - 5004 - 6058 - 9

I. 中… II. 杨… III. 兵器(考古) —中国—古代—文集  
IV. K875. 84 - 53

中国版本图书馆 CIP 数据核字(2007)第 047097 号

责任编辑 李 是  
责任校对 韩天炜  
封面设计 孙元明  
技术编辑 李 建

---

出版发行 中国社会科学出版社

社 址 北京鼓楼西大街甲 158 号 邮 编 100720

电 话 010—84029450(邮购)

网 址 <http://www.csspw.cn>

经 销 新华书店

印 刷 北京新魏印刷厂

装 订 北京一二零一印刷厂

版 次 2007 年 4 月第 1 版

印 次 2007 年 4 月第 1 次印刷

开 本 710 × 980 1/16

印 张 26.5

插 页 22

字 数 430 千字

定 价 42.00 元

---

凡购买中国社会科学出版社图书，如有质量问题请与本社发行部联系调换  
版权所有 侵权必究

## 《中国社会科学院文库》出版说明

《中国社会科学院文库》（全称为《中国社会科学院重点研究课题成果文库》）是中国社会科学院组织出版的系列学术丛书。组织出版《中国社会科学院文库》，是我院进一步加强课题成果管理和学术成果出版的规范化、制度化建设的重要举措。

建院以来，我院广大科研人员坚持以马克思主义为指导，在中国特色社会主义理论和实践的双重探索中做出了重要贡献，在推进马克思主义理论创新、为建设中国特色社会主义提供智力支持和各学科基础建设方面，推出了大量的研究成果，其中每年完成的专著类成果就有三四百种之多。从现在起，我们经过一定的鉴定、结项、评审程序，逐年从中选出一批通过各类别课题研究工作而完成的具有较高学术水平和一定代表性的著作，编入《中国社会科学院文库》集中出版。我们希望这能够从一个侧面展示我院整体科研状况和学术成就，同时为优秀学术成果的面世创造更好的条件。

《中国社会科学院文库》分设马克思主义研究、文学语言研究、历史考古研究、哲学宗教研究、经济研究、法学社会学研究、国际问题研究七个系列，选收范围包括专著、研究报告集、学术资料、古籍整理、译著、工具书等。

为迎接中国社会科学院建院三十周年，我们将历届院优秀科研成果奖中的部分获奖著作重印出版，作为《中国社会科学院文库》的首批图书向建院三十周年献礼。

中国社会科学院科研局

2006年11月

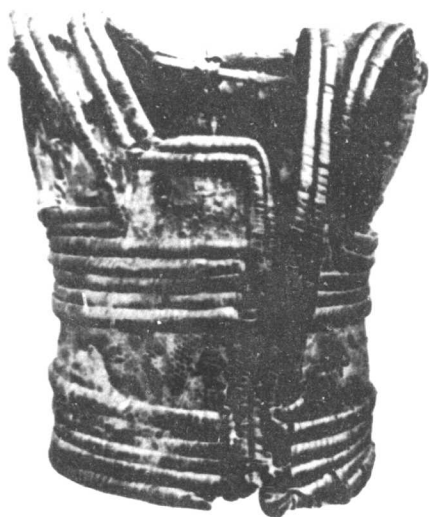
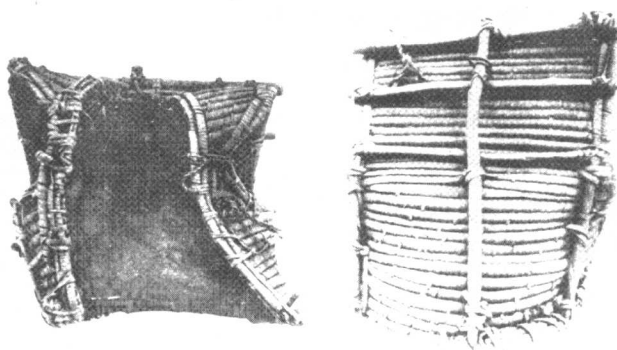
# 中国古兵器论丛

(增订本)

1.外面蒙鲑鱼皮的藤甲



2.藤甲



3.外面蒙鲑鱼皮的藤甲

台湾兰屿耶美人使用的藤甲

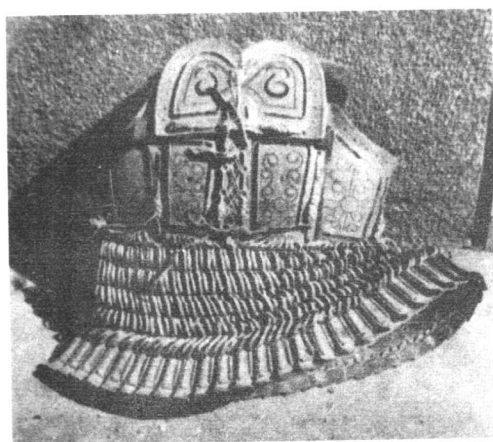
图版贰



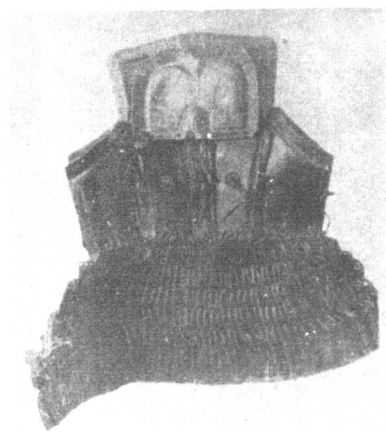
1.十九世纪末披皮甲的彝族战士  
我国少数民族使用过的皮甲



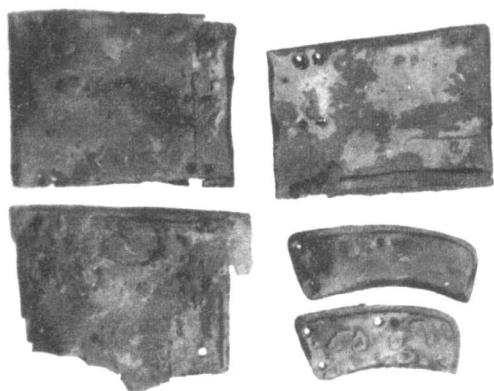
2.纳西族战士穿着传为十二世纪时已发明的皮甲



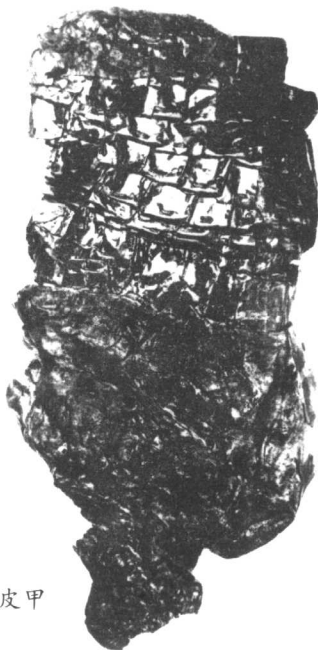
3.彝族皮甲



4.彝族皮甲

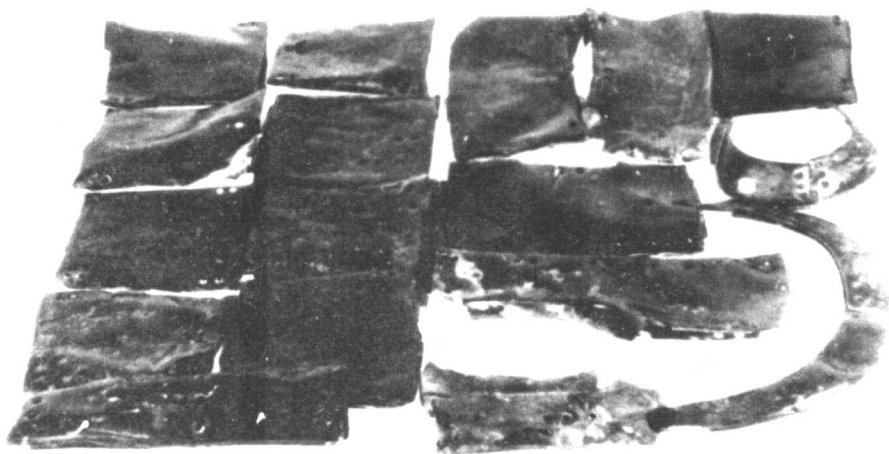


1.江陵藤店一号墓战国皮甲



2.长沙左家公山战国墓皮甲

### 春秋和战国时期的皮甲



3.长沙浏城桥一号墓春秋皮甲



## 图版肆

1-4. 安阳殷墟出土的殷代青铜胄



1



2

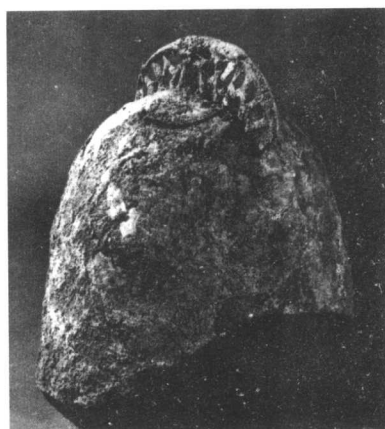


3



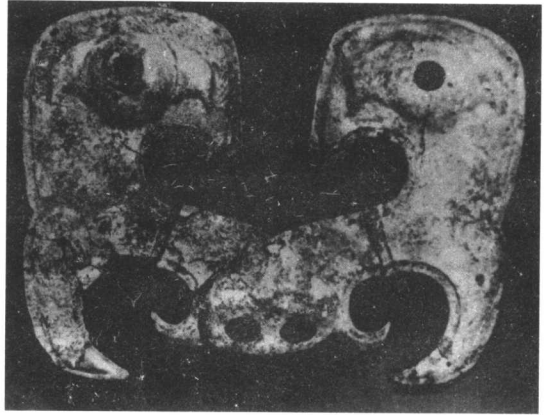
4

## 殷周时期的青铜胄

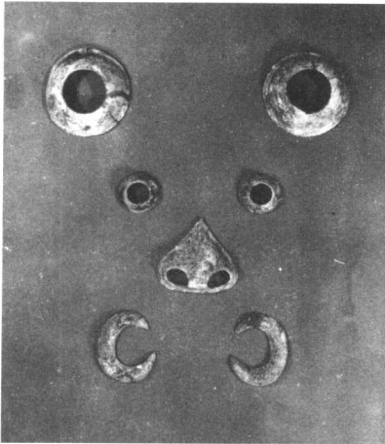


5. 北京昌平白浮西周青铜胄

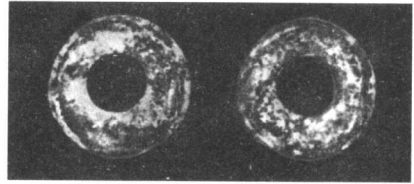
西周铜铠甲、盾饰  
和战国铁兜鍪



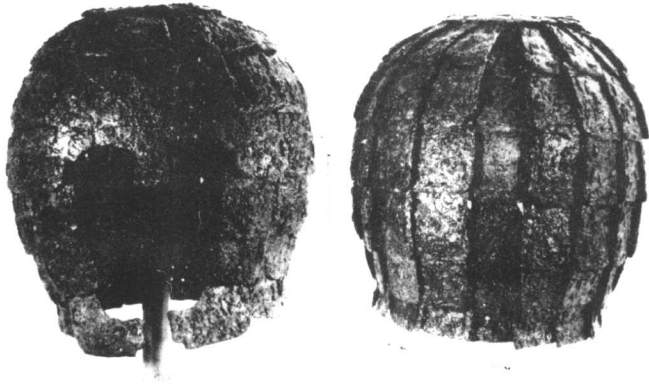
1. 山东西庵出土西周铜胸甲



3. 北京琉璃河出土西周铜盾饰



2. 山东西庵出土西周铜背甲甲泡



4. 河北易县燕下都出土战国铁兜鍪正面和背面

图版陆

秦始皇陵俑坑出土  
披铠陶俑



1.二类二型铠



2.二类三型铠



3.二类二型铠



4-5.一类二型铠的正面与背面

咸阳杨家湾西汉墓出土  
披铠陶俑



1.披一类二型铠陶俑



2.披一类一型铠陶俑



3.披二类二型铠陶俑

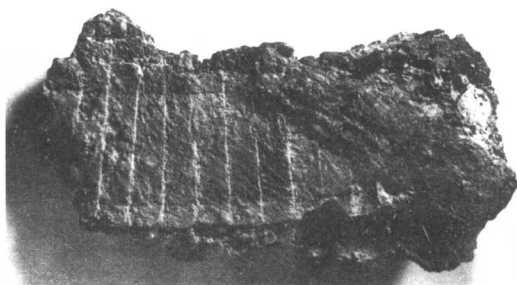


4.披一类二型铠陶俑

## 图版捌

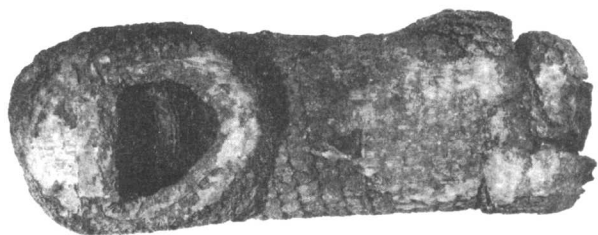


1. 汉长安武库出土残铁铠

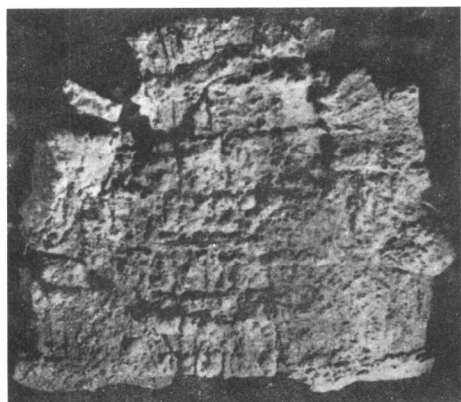


2. 汉长安武库出土残铁铠

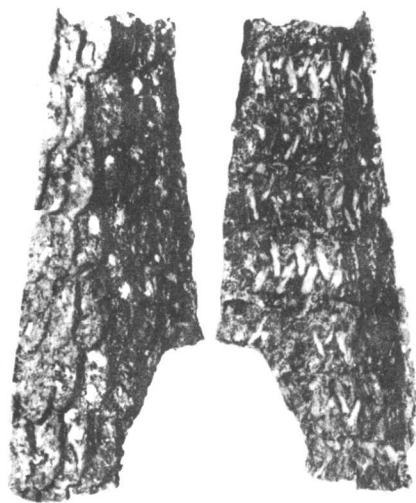
## 西汉铁铠



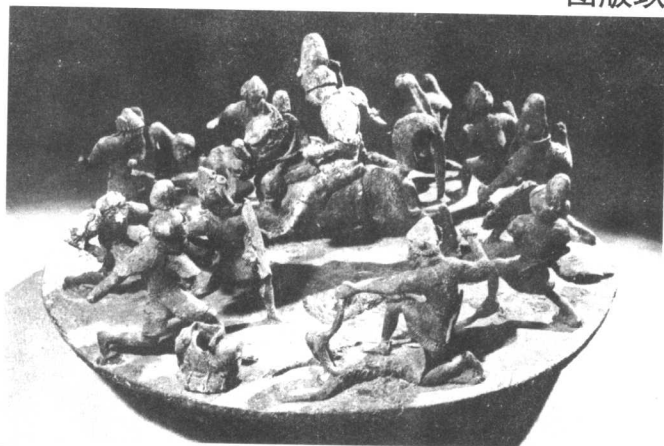
3. 满城刘胜墓出土铁铠（卷放向下的一面）



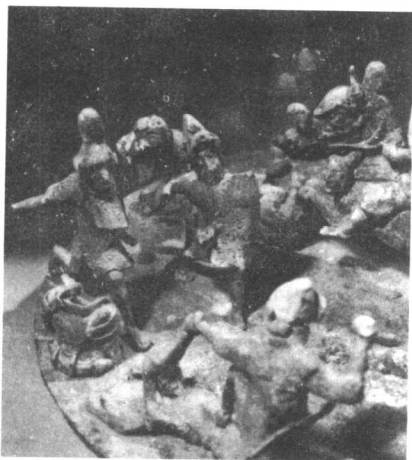
4. 内蒙古呼和浩特市二十家子  
西汉城址出土铁铠



5. 洛阳西汉墓出土残铁铠



1.战争场面贮贝器盖  
(M13:356)

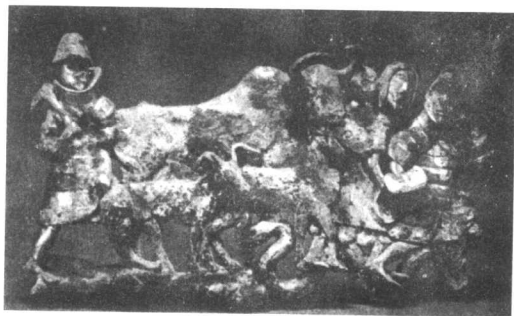


2.战争场面贮贝器盖局部 (M13:356)



3.战争场面贮贝器盖局部 (M6:1)

云南晋宁石寨山滇族铜器上的  
披铠甲武士

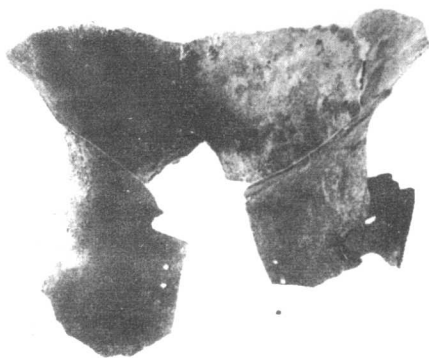


4.捕俘镂花铜饰 (M13:109)

图版拾



2.背甲 (24 : 63)



1.颈铠 (24 : 62)

云南江川李家山出土铜铠甲



3.臂护 (13 : 4)



4.胫甲 (24 : 55a)

北朝的甲冑



1. 正光五年高氏墓陶俑



2. 武定五年赵胡仁墓陶俑



3. 草厂坡一号墓陶俑



4. 建义元年元邵墓陶俑



图版拾贰



1.草厂坡一号墓骑俑



2.建义元年元邵墓骑俑



3.太和八年司马金龙墓骑俑



4.武定二年李希宗墓骑俑

北朝的甲骑具装