



普通高等教育美术教科书

中国美术史

ART

邱振亮 著

EDUCATION

人民美术出版社

韓幹真跡



PUTONG
GAODENGJIAOYU
MEISHUJIAOKESHU
ZHONGGUO
MEISHUSHI

中国美术史

EDUCATION



普通高等教育美术教科书

邱振亮 著

中国美术史

ZHONGGUO MEISHUSHI

人民美术出版社

图书在版编目(CIP)数据

中国美术史 / 邱振亮著. —北京: 人民美术出版社,
2007.8
ISBN 978-7-102-04059-2
I. 中 II. 邱 III. 美术史—中国—高等学校—教材
IV. J120.9
中国版本图书馆CIP数据核字(2007)第138601号

人民美术出版社

普通高等教育美术教科书编辑委员会

主任: 程大利

副主任: 欧京海 常汝吉

特邀编委: 邵大箴 薛永年

郎绍君 范迪安

委员: 吴本华 王玉山 刘继明

胡建斌 雒三桂 奚雷

刘普生 霍静宇 刘士忠

赵国瑞 张桦 赵朵朵

邹依庆 曾昭勇 刘子瑞

李兵 陆柯仑 石志刚

孙志纯 曹铁 周龙勤

中国美术史

邱振亮/著

选题策划: 刘士忠

责任编辑: 刘士忠 管维

出版发行: 人民美术出版社

(北京北总布胡同32号 邮政编码: 100735)

印刷: 北京燕泰美术制版印刷有限责任公司

开本: 787毫米×1092毫米 1/16

印张: 22

印数: 0001—5000

版次: 2007年8月第1版

印次: 2007年8月第1次印刷

ISBN: 978-7-102-04059-2

定价: 43.00元

第一章 史前美术	1	(三) 战国时期青铜器的造型与装饰	25
第一节 概述	1	第三节 雕塑艺术	28
第二节 原始时代的石器	1	一、青铜雕塑	28
一、旧石器时代的石器	1	二、玉石雕刻及其他雕刻	31
二、新石器时代的石器和玉器	3	第四节 绘画艺术	33
第三节 原始时代的绘画	5	一、有关绘画的记载	33
一、仰韶文化彩陶上的装饰绘画	5	二、帛画	34
二、马家窑文化彩陶上的装饰绘画	7	三、漆画与铜器上的装饰性绘画	36
三、其他绘画艺术	9	第五节 建筑与工艺美术	37
第四节 原始时代的雕塑艺术	11	一、建筑	37
一、人体雕塑	11	二、工艺美术	38
二、动物雕塑	13	第六节 书法	41
第五节、原始时代的建筑与工艺	15	复习思考题	42
复习思考题	17	 	
 		第三章 秦汉时代的美术	43
第二章 青铜时代的美术	18	第一节 概述	43
第一节 概述	18	第二节 绘画艺术	44
第二节 青铜器艺术	19	一、壁画	44
一、青铜器的发展	19	二、帛画	50
二、青铜器的种类与用途	20	三、其他绘画性作品	52
(一) 生产工具类	20	第三节 画像石、画像砖艺术	53
(二) 礼器类	21	一、画像石	53
(三) 乐器类	22	(一) 山东、苏北画像石	54
(四) 兵器类	22	(二) 豫南画像石	56
(五) 杂器	22	(三) 陕北、四川画像石	57
三、青铜器的造型与装饰	22	二、画像砖	58
(一) 商代青铜器的造型与装饰	22	(一) 河南地区画像砖	59
(二) 西周、春秋时期青铜器的造型 与装饰	24	(二) 四川地区画像砖	60
		第四节 雕塑艺术	60

一、石雕	60	三、南北朝时期的画迹遗存	95
二、陶塑	63	四、敦煌莫高窟及新疆等地区的石窟壁画	99
三、青铜雕塑	68	(一) 佛教的传播和佛教艺术的流行	99
四、木雕与玉雕	71	(二) 敦煌莫高窟的北朝壁画	100
第五节 建筑与工艺美术	72	(三) 其他北朝石窟壁画	104
一、建筑	72	第三节 雕塑艺术	105
二、工艺美术	74	一、佛教雕塑	106
(一) 青铜工艺	74	(一) 云冈石窟	106
(二) 陶瓷工艺	75	(二) 龙门石窟	108
(三) 染绘工艺	76	(三) 敦煌莫高窟的北朝彩塑	110
(四) 漆器工艺	76	(四) 麦积山石窟的北朝彩塑	111
第六节 书法	76	(五) 其他佛教造像	112
一、秦代书法	76	二、陵墓雕刻	113
二、汉代书法	77	三、雕塑家	115
复习思考题	78	第四节 工艺美术与建筑	115
第四章 魏晋南北朝时期的美术	79	一、工艺美术	115
第一节 概述	79	(一) 陶瓷工艺	116
第二节 绘画艺术	81	(二) 织绣与其他工艺	117
一、魏晋时期的绘画	81	二、建筑	117
(一) 画家曹不兴与卫协	81	第五节 书法	119
(二) 顾恺之的绘画作品及理论	82	一、魏、西晋书法	119
(三) 画迹遗存	85	二、东晋书法	120
二、南北朝时期的重要画家	85	三、南北朝书法	121
(一) 陆探微与“一笔画”	87	四、书法理论	122
(二) 张僧繇与“张家样”	87	复习思考题	123
(三) 谢赫和他的《古画品录》	88	第五章 隋唐时期的美术	124
(四) 宗炳、王微与早期山水画的发展	90	第一节 概述	124
(五) 北朝画家	94		

第二节 绘画	125	一、隋代书法	163
一、人物画	125	二、唐代书法	163
(一) 阎立本与尉迟乙僧	125	复习思考题	167
(二) 画圣吴道子	128	第六章 五代、两宋时期的美术	168
(三) 仕女人物画家张萱与周肪	131	第一节 概述	168
(四) 孙位和他的《高逸图》	135	第二节 山水画	169
二、山水画	136	一、五代时期的山水画	169
(一) 展子虔与他的《游春图》	136	二、北宋时期的山水画	174
(二) 李思训与唐代青绿山水画	137	(一) 李成、范宽及北宋前期的山水	
(三) 王维与唐代水墨山水画的发展	138	画	174
三、鞍马与花鸟画家	140	(二) 郭熙的山水画与《林泉高致》	177
(一) 鞍马画家	140	三、宋代文人山水画的发展和青绿山	
(二) 花鸟画家	143	水的复兴	179
四、壁画	144	四、南宋四大家的山水画	181
(一) 走向世俗化的唐代宗教壁画	144	第三节 人物画	186
(二) 墓室壁画	146	一、五代时期的人物画	186
五、其他绘画作品	149	二、五代两宋时期的宗教绘画	188
六、唐代绘画史论的发展	149	(一) 五代时期的宗教画	188
第三节 雕塑	151	(二) 宋代的宗教画	189
一、宗教雕塑	151	三、李公麟与宋代的人文画	190
二、陵墓仪卫雕塑	155	四、宋代的风俗画和历史故事画	193
三、陶俑	157	五、梁楷与减笔人物画	197
四、雕塑家	159	第四节 花鸟画	198
第四节 工艺美术与建筑	159	一、五代时期的花鸟画	198
一、工艺美术	159	二、宋代的花鸟画	200
(一) 隋唐陶瓷	159	第五节 画院	206
(二) 隋唐织绣	160	一、画院的创立	206
(三) 金属工艺	160	二、两宋的画院	206
二、建筑	161		
第五节 书法	163		

第六节 绘画史论著述	207	三、人物画	243
一、画史类著述	207	四、壁画	246
二、品评类著述	208	(一) 寺庙壁画	247
三、画法及综合评述类	208	(二) 墓室壁画	249
第七节 雕塑与建筑	209	五、绘画史论著述	249
一、雕塑	209	第四节 建筑与雕塑	250
(一) 宗教雕塑	209	一、建筑	250
(二) 殿堂陵墓雕塑	212	二、雕塑	252
(三) 小型观赏性雕塑	213	(一) 宗教雕塑	252
二、建筑	213	(二) 陵墓殿堂雕塑	253
第八节 工艺美术	214	第五节 工艺美术	255
一、陶瓷工艺	215	一、陶瓷工艺	255
二、丝织印染工艺	218	二、织绣工艺	255
三、漆器工艺	218	三、漆器工艺	256
四、其他工艺	219	四、玉器工艺	256
第九节 书法	219	五、金属及其他工艺	257
一、五代书法	219	第六节 书法	257
二、北宋书法与宋代四家	219	复习思考题	259
三、南宋书法家	221		
复习思考题	222		
第七章 辽、金、元时期的美术	223	第八章 明清时代的美术	260
第一节 概述	223	第一节 概述	260
第二节 西夏、辽、金美术	224	第二节 绘画	260
一、西夏美术	224	一、浙派与明代前期的绘画	260
二、辽金绘画	224	(一) 宫廷绘画	260
第三节 元代绘画	229	(二) 浙派	261
一、山水画	229	(三) 明宫廷花鸟画	264
二、花鸟画	240	(四) 明初其他重要画家	266
		二、吴门画派及明中叶的文人画家	268
		三、明代后期绘画的发展	273

(一) 水墨花鸟画的发展	273	二、纺织工艺	329
(二) 董其昌和明末山水画	275	三、漆器、玉器与其他工艺	329
(三) 陈洪绶及明末人物画	278	第六节 书法	331
四、清代前期的绘画	280	一、明代书法	331
(一) 清初正统派绘画与“四王、吴、 恽”	281	二、清代书法	334
(二) 四僧	286	复习思考题	340
(三) 安徽、江苏等地的画家	291		
(四) 清代宫廷绘画	293		
五、扬州八怪与清中后期的绘画	296		
(一) 扬州八怪	296		
(二) 华嵒和其他扬州画家	300		
(三) 清晚期绘画	301		
六、明清时代的壁画、版画、年画	307		
(一) 壁画	307		
(二) 版画	309		
(三) 年画	312		
第三节 绘画史论著述	314		
第四节 建筑与雕塑	317		
一、建筑	317		
(一) 都城与皇家建筑	318		
(二) 江南私家园林	321		
(三) 宗教建筑	322		
二、雕塑	323		
(一) 仪卫性雕塑	324		
(二) 寺观雕塑	325		
(三) 建筑装饰雕刻	326		
(四) 工艺雕刻与小品雕刻	326		
第五节 工艺美术	328		
一、陶瓷工艺	328		

第一章 史前美术

(距今200万年前——公元前21世纪)

第一节 概述

我国幅员辽阔、山河秀丽、气候多样，是人类起源的重要地区。考古发现证明，我们勤劳、勇敢、智慧、伟大的中华民族的祖先，早在数百万年以前，就劳动、生息、繁衍在祖国的大地上。他们艰苦劳动、团结战斗，在与大自然的斗争中，逐步发展了人类本身的各种技能，创造出光辉灿烂的古代文化。他们既是历史的创造者，同时也是古代文化的创造者。

艺术的产生是人类从事社会实践与生产的结果。中国美术的起源也正是我们的祖先在数百万年的长期劳动实践中，逐步认识、萌芽而发展起来的。

从石器到玉器的长期演变过程，为我们揭示美术的起源提供了明确的论证。

第二节 原始时代的石器

一、旧石器时代的石器

自渺远的数百万年前人类社会进入阶级

社会之前的漫长年代，属社会发展史上的原始社会。原始社会阶段我们又从考古学的分类上将其分为二个时期，即旧石器时代（距今一万年以前）和新石器时代（约距今一万年至四千年以前）。

旧石器时代是人类历史的童年时代，曾经历了数以百万年的漫长历史。旧石器时代的文化遗存丰富，属于早期的文化遗存有距今约200万年前的四川巫山龙骨坡巫山人遗址、距今约180万年前的山西芮城西侯度人遗址、距今约170万年以前的云南元谋猿人遗址以及陕西蓝田猿人遗址（80万年前）、北京周口店北京猿人遗址（70—20万年）等。旧石器时代中期（又称古人阶段）的文化遗址以广东韶关马坝人、山西阳高的许家窑人、陕西的大荔人、山西襄汾丁村人的文化遗址最具有代表性。旧石器时代晚期（原始人类的第三个发展阶段，称为“新人”阶段）的文化遗址在我国各地多有发现。如广西柳江人、内蒙的河套人、四川的资阳人、北京周口店

2 中国美术史

山顶洞人遗址等。

下面我们分别对旧石器时代各个阶段的石器造型作一介绍。历史证明劳动是从制造工具开始的。劳动工具的制造，是人类最基本特点。由于劳动人类才从动物界脱离出来，揭开了人类历史的第一页。

从元谋人到北京猿人，原始人类经过百万年以上的劳动实践，他们使用的石器主要有砍砸器、刮削器及三棱大尖状器等，已有初步的类型分化。这时猿人的大脑已比较发达，手脚已经完全分工，手已相当灵巧，并产生了有音节的语言。

北京猿人过着原始群居生活，主要生产活动是采集和打猎。他们已经学会了用火，懂得熟食。他们在体态上虽然还保留着古猿的若干特征，但他们在石器的制作和使用上，已经积累了一些经验。他们用从河床上捡来的砾石，打成适用于不同用途的石器，如单刃与多边砍砸器、各种刮削器、尖状器、雕刻器等，形状益加规整。在石器工具的制造上，他们已经掌握了一定的打击石片的方法和第二步加工的技术，石器的不同类型，显然是经过思考后有意打制而成的。他们从实用（还不是从美术创造）的目的出发，对造型样式有了一定的认识，掌握了一定的造型手段。

大约生活于二十万年前的人类已经发展到古人阶段（又称早期智人阶段），这一时期的原始人类，双手比猿人更为灵巧，体态上的古猿特征又消失了一些。从丁村人的

石器来看，打制技术更加进步。石片石器长而且薄，石器的类型更加多样化，不同类型的区别更加明显，如三棱大尖状器、小尖状器、舌形手斧、砍砸器、刮削器、球状器等。这时还发明了石器和木棒结合使用的投掷器，这便大大加强了人类征服自然得以生存的自卫能力和生活能力，在生产力上是一个提高，这种投掷器便是弓箭的前身。丁村人的石器制造，表明他们在造型技术和造型样式的认识上有了显著的进步。在距今约10万年的许家窑人遗址中还发现了一千五百多个光滑规整的石球，体现出相当的造型能力。

大约生活于四、五万年以前处于原始人发展第三阶段的“新人”（又称晚期智人）文化遗址，我国已发现多处。总的看，这一时期的原始人类，由于又经历了数十万年的磨练，双手更加灵巧、头脑愈加发达、劳动经验和生产技能大大地丰富起来。体态上古猿的特征基本消失，已和现代人差不多，社会组织已进入母系氏族部落社会。这一阶段重要的文化遗址有山西朔县峙峪遗址、沁县下川遗址、宁夏灵武水洞沟遗址、北京周口店山顶人遗址等。

我们以山顶洞人为例，可以了解这一阶段的情况。

山顶洞人的石器发现并不多，而且比较简单。但从他们的各种装饰品上，可以推知他们的石器制作技术已相当进步。因为制作装饰艺术品的知识与技巧，如选材、打制、钻孔、研磨等，显然是从石器和骨器的制

作中逐步积累起来的。从保留下来的骨角器，特别是磨制得很精致的骨针，可见他们制作技术的精进。从山顶洞人创造的前所未见的装饰品，说明人类在同自然界作斗争的过程中，不仅日益提高征服自然的物质要求，而且产生了作用于精神世界的审美要求，这是目前我国所见最早的一批艺术作品。

这批装饰艺术品，有截成一小段一小段的鸟骨管，磨光之后，又刻上一些线纹。他们捡回贝壳，在壳的顶部磨出一个小孔，还有在根部钻孔的兽牙和钻孔的鱼骨、砾石、小石珠等。有的涂上颜色，如有的用赤铁矿粉染成红色，有的以其自然色，串成长串，作为装饰品，串挂在胸前或腕部美化自己。尤其令人惊异的是把不同形状的石材打制成同一类型的小石珠，然后穿连成串，并能根据要求染上不同颜色，说明他们不仅掌握了成熟的钻孔技术，而且对形式美的若干规律性，已经有了一定的认识。1987年在河北兴隆发现的距今1.3万年的赤鹿角枝残段上，用阴线刻划出三组图案，是已知最早的原始刻划艺术品。

大约在距今一万年左右，我国历史进入了新石器时代。其标志是磨制石器的使用和陶器的发明。新石器时代的人类已逐步摆脱穴居而筑房定居，生产力的发展和生活方式的改变，促进了社会经济文化的发展。

二、新石器时代的石器和玉器

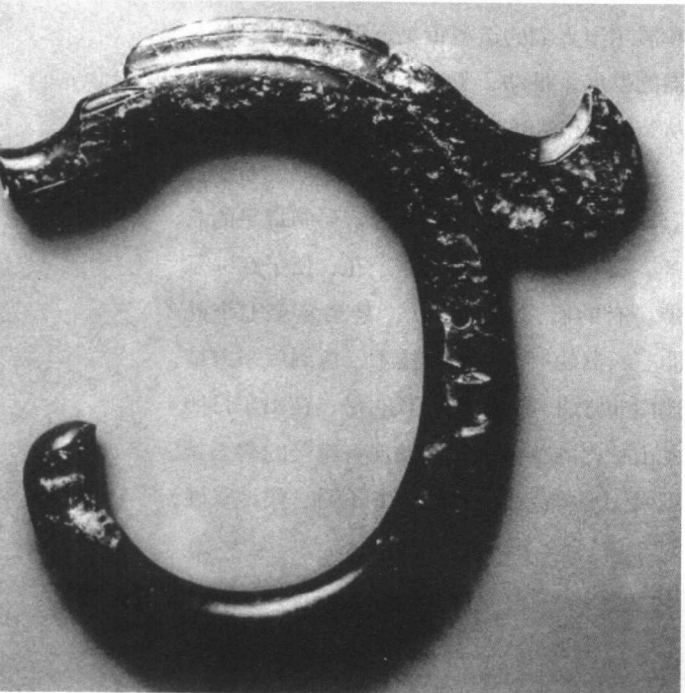
原始人类从学会制造第一件石器开始，经过数百万年的劳动实践，在这漫长的岁月

里，不知经历了多少次失败与成功的尝试，一代一代地总结传授，不断地改进提高，逐步获得对于大自然的支配能力，也从而赢得了自身头脑的完善。

已发现的新石器时代的文化遗址遍布于我国东西南北各地。根据文化面貌的差异，重要的有：先后存在于黄河中游的仰韶文化，黄河下游的大汶口文化和龙山文化，黄河上游的马家窑文化，长江中游的屈家岭文化，长江下游江淮一带的青莲岗文化，长江下游的河姆渡文化、马家浜文化和良渚文化，辽宁西部及河北北部的红山文化，以及华南地区以几何印纹陶器为重要特征的文化等。

新石器时代的石器，是石器发展的最高阶段，也是最后阶段。在这个时代，磨制石器逐渐取代打制石器而普遍流行。磨制石器是将石料先打制成某种器形，然后在砺石上磨制加工成器。磨制石器器形规整，表面光滑，刃部锋利，即提高了劳动效率，又培养和展示出人们的造型审美意识。同时磨制石器的发展，推动了玉器工艺的发展，使玉器从装饰品和生产工具的模仿中逐渐脱颖而出。

磨制石器主要有：石斧、石刀、石锄、石铲、石镰、石镞、石凿等。形制扁平的石斧、石刀上面，都钻有一个孔，便于穿绳系带。有的石刀钻两个孔，甚至多至七个孔的。石器的磨制、钻孔技术，愈到后来愈精，造型非常讲究。值得注意的是，在山东日照龙山文化的墓葬中，已发现有精美的碧玉斧、玉刀、玉铲。这种材料得之不易、质地坚硬，



制作精工玉工具，比其一般石器工具更耐用，并且具有美丽的色彩、光泽，即称得上优良的生产工具，也是优美的艺术品，因而受到人们的特别珍重和爱护。在新石器时代我国的玉器制作已比较普遍，并且制作工艺水平已非常精湛，创造了一个可称上典范的玉器时代。

新石器时代的玉器制作，可以良渚文化、红山文化、龙山文化出土的玉器为代表。玉器是良渚文化的核心。良渚文化的玉器具有极高的研磨和钻孔技术，器形或方或圆，都具有严格的对称整齐形式，这些器物大多已失去作为石器工具的实用价值，有的是作为生活装饰品，有的则是富有、权力地位的象征。比如良渚玉器最具有代表性的器物玉琮，不仅出土数量多，而形状雕饰十分神秘精美。其形制是外方内圆，体积与高度都有一定比例，上下两端琢出一轮玉璧，其立面的四个转角有凸起的槽面，分别刻出两层左右对称的装饰纹样，四壁的中央刻有上下相同的族徽，其表抛光，中空外实，方圆一体，再配以不同的图案纹饰，精美无比〔图1-1〕。有些玉器虽然从形制上仍保持了石制工具的特征，但性质上已蜕变为礼器，改变为非实用性的了。山东大汶口文化遗址中出土有兽面纹玉琮、玉铲等。在内蒙翁牛特旗红山文化遗迹的墓葬中还出土了一件被认为最早的玉

图1-1 上图 神人纹玉琮及玉雕神徽像 新石器时代 良渚文化（浙江余杭出土）

图1-2 下图 碧玉龙 新石器时代 红山文化（内蒙翁牛特旗出土）

龙，可称得上是新石器时代玉器中最杰出的作品之一（图1-2）。玉龙用碧绿色釉岩玉琢磨而成，龙体卷曲成“C”字形，龙吻前伸，而髭毛沿颈脊披向后背，达到龙体中部，弯曲上卷，与上翘的吻部形成一种呼应，整个造型充满动感，形成不同方向弧线的矛盾与统一。在制作手法上简洁明快、特征突出、极富美的感染力。

从各地出土的玉器造型与玉器表面装饰图样来看，在新石器时代的文化中，玉器明显在社会的宗教活动、政治和文化生活中具有特殊的地位和特殊的审美价值，是那个特定时代意识形态和审美意识的反映。在阶级社会中，玉器又被解释为人们道德生活的化身，代表着美善合一的精神特质，实质上早在新石器时代就已经孕育和确立了。

第三节 原始时代的绘画

在距今一万年到距今四千多年前，广泛分布于我国南北各地的部落和部族，在各自不同的地域，先后进入以磨制石器为主的新石器时代。陶器的出现，是新石器时代生产力飞跃发展的另一个重要标志，它也是人类创造出第一个改变原材料性质的产品。它的出现不仅对人类的物质生活起了很大的改进作用，而且在精神生活和审美方面也起到巨大的作用，创造出灿烂的陶器艺术，形成我国美术史上第一个高潮。

中国原始社会的陶器非常丰富，地域分布也非常广泛。其中红陶、彩陶、黑陶、灰

陶、印纹陶、白陶等都具有较高的生产工艺水平。尤其彩陶艺术在中国美术史上占有重要的位置。首先，彩陶是人类在控制自然过程中一次伟大的飞跃，它的艺术形式是先民对于生活进行思考的产物，它表现了人们在生产斗争的实践中，把原材料按照人类实用、审美的需要制造成另一种形状的创造力。彩陶工艺本身所体现出的人类对于对称、比例、曲线美的认识，对于体积、重量以及空间划分的综合感觉都得到了极大的发展。其次，彩陶的纹饰奠定了中国工艺美术图案的初步基础，它的器形、纹饰、图样以及制作技术，都对我国的美术与工艺美术产生极深远的影响。它以健康明快、热烈奔放、绚丽多彩的多种图案，为世界艺术宝库作出卓越的贡献，也为我们了解原始时代的绘画艺术提供了丰富的实物资料。

彩陶的制作是在打磨光滑的陶坯上，用天然的氧化铁和氧化锰做颜料进行描绘，后经入窑在1000度以上的高温中烧制，在橙红色的胎底上形成黑、红、白等色图案。彩陶纹饰变化多端，极富想象力和创造力，因此又是我国新石器时代绘画艺术水平的主要标志。

一、仰韶文化彩陶上的装饰绘画

我国成熟较早的彩陶文化当推公元前5500年前至公元前3000年左右的仰韶文化。仰韶文化是因为首先在河南省渑池仰韶村发现而得名，后经考古发现它广泛分布于山西、陕西、河南等黄河中游地区。由于地域和时

代的先后，仰韶文化的面貌上也有较大的变化，最具代表性的是半坡类型和庙底沟类型。

半坡类型的彩陶，数量不多但很有特色，花纹多用黑彩绘成，流行施内彩的习惯。半坡类型彩陶动物图案发达，且具有浓厚的绘画趣味与引人入胜的艺术魅力。例如：半坡出土的内绘四鹿纹盆，鹿均作侧面形象，在躯体部分变化不大的情况下，通过四条腿的变化，小鹿各具不同的活泼姿态。另一件鱼纹盆，器腹外壁绘有几条张嘴露齿的鱼，鼻部翘起，虽未画水，但给人以鱼在水中游动的印象，画面生动简洁有力。

姜寨出土的一件内彩鱼蛙纹盆，盆沿下绘有两只蹒跚蠕动的大蛙，紧缩脖颈，似在注视着外沿的动静，赋予体态笨拙的大蛙以粗中有细的微妙变化。宝鸡北首岭出土的细颈陶瓶上绘有水鸟衔鱼纹，笔触豪放，布局灵活。长嘴的水鸟形态逼真，遭到突袭的那条怪鱼，瞪着眼睛、扭动身体，作奋力挣脱状，这一情节性的描绘，体现了作者具有敏锐的艺术观察力和一定的形象描绘能力。

图1—4 弧线纹彩陶盆 新石器时代 仰韶文化 庙底沟类型（山西洪洞县出土）



图1—3 人面鱼纹彩陶盆 新石器时代 仰韶文化 半坡类型（西安半坡遗址出土）

特别耐人寻味的是半坡出土的几件人面鱼纹盆。人的脸庞滚圆，画着三角形的鼻子，修长的眉毛，眯成一线的双眼，头上带着尖顶饰物，或在耳旁划出双鱼，或在嘴边衔着双鱼。这种人面纹，有的与大鱼并列，有的和网纹相伴。目前大多数学者认为这种人面纹与某种原始信仰有关，但对具体含义解释稍有区别。其一曰：“图腾”说，即认为半坡始祖可能认为他们的祖先是鱼，或是一个长着人头的鱼，于是把鱼当作图腾来崇拜。其二曰“祈求捕鱼丰收”说。其三曰“祈求生殖繁盛”的“祝福”说。究竟如何阐释比较切合实际，尚有待进一步研究（图1-3）。

半坡类型的另一类彩陶图案，通常作几何纹样，常见有宽带纹、三角纹、斜线纹、菱形纹、梭形纹、辫形纹、细腰纹、波折纹等。有迹象表明，很多几何纹样是从写实的动物形象逐渐抽象化、符号化变来的。

庙底沟类型的彩陶，一般用黑彩，个别也用红色或红黑两色。彩绘方法往往先施一层白色陶衣，彩绘主要施于器腹外或口沿上，绝无施内彩的。动物纹仅见蛙纹、鸟纹

以及人面蛇身纹。但庙底沟类型彩陶上装饰性图案花纹却相当发达，主要有回旋钩连纹、垂弧纹、凸弧纹、豆荚纹、花瓣纹、花蕾纹、窄带纹、网格纹等，还有少量鱼状纹。庙底沟类型的彩陶图案，具有阴阳双关、虚实相生之妙。构图多用曲线及曲边三角，同构一种或数种图案母体在二方连续或四方连续构图中重复，产生优美的韵律与鲜明的节奏（图1-4）。1978年在河南临汝出土的一件庙底沟类型的彩陶缸上，图绘有一支高脚长喙的鹤鸟，通身白羽，口中衔鱼，另一侧画一竖立的石斧。鹤鸟用白色平涂而不勾轮廓，仅用黑色圈出眼睛，更显神采，鱼则以勾线方法形象质朴。这种以鱼、鸟、斧组合的画面形象，其内涵已超出一般的装饰美化目的，有些专家认为，这与氏族之间的兼并

有关，鱼鸟具有图腾的性质（图1-5）。

二、马家窑文化彩陶上的装饰绘画

马家窑文化的彩陶分布于青海、甘肃等黄河上游地区，年代为公元前3300年至公元前2000年左右。它与仰韶文化相近，因此也被认为是黄河中游仰韶文化的派生。马家窑文化的彩陶主要有先后连续的四种类型：石岭下类型、马家窑类型、半山类型、马厂类型。

马家窑文化早期石岭下类型的彩陶，保留着较多的庙底沟类型的因素，在这个时期的一些彩陶上绘有不同姿态的鸟纹即含有庙底沟类型彩陶上鸟纹的基本结构，只不过是逐步由写实型向写意型发展了。此外，这时期还有弧线三角纹、钩叶纹、垂弧纹、网格纹及圆点纹等。

图1-5 鹤鱼石斧图彩陶缸 新石器时代 仰韶文化 庙底沟类型（河南临汝出土）

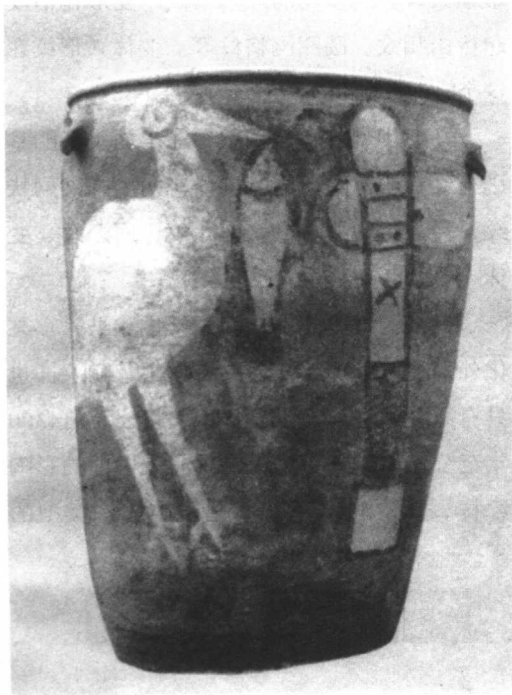


图1-6 旋纹彩陶尖底瓶 新石器时代 马家窑文化 马家窑类型（甘肃陇西出土）

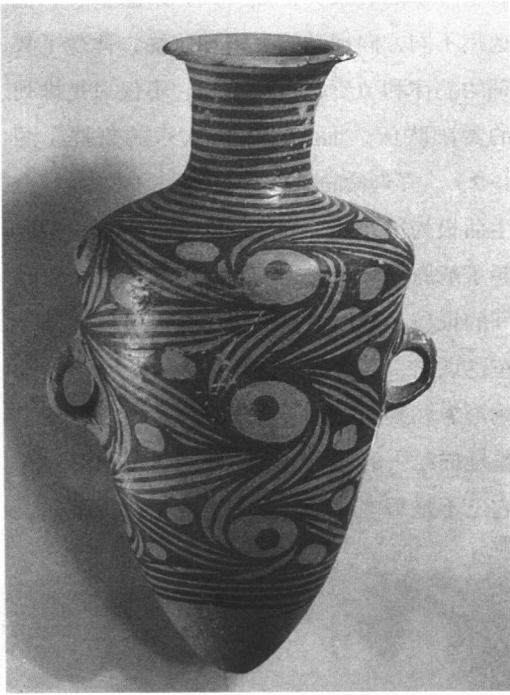




图1—7 舞蹈纹彩陶盆 新石器时代 马家窑文化 马家窑类型（青海大通县出土）



图1—8 八角纹彩陶盆 新石器时代 大汶口文化（江苏邳县出土）

马家窑类型的彩陶图案，具有结构紧密、回转多变、装饰面大等特点，并且盛行施内彩的习惯。纹样以旋纹为最多，还有同心圆纹、弧线三角纹、带状网纹、大锯齿纹、蛙纹、人面鱼纹、简化鸟纹等。陇西出土的饰有四方连续旋纹尖底瓶、永靖出土的旋纹大瓮及旋网纹壶，给人以千回百转，往复无穷之感；加之绘画用笔流畅飞动，描线奔放准确，充分显示出古代陶工的高超技艺（图1-6）。

1973年在青海大通县上孙家寨出土了一件马家窑类型舞蹈纹彩陶盆，在内沿的上部用平涂的手法画三组相同的舞蹈图案，每组有手拉手的五人，正面并列，形象整齐，他运用不同方向摆动的发辫和尾饰，体现了舞蹈的韵律和节奏，我们看到它不仅只是排列的舞蹈队伍，而感到的的是欢乐的舞群（图1-7）。彩陶盆的舞蹈图案，是反映原始社会生活极为重要的一幅图画。在今天，我们要想了解原始社会先民的生活与艺术，由于时间的推移，地面上的文化遗存大多荡然无存，在这以前，虽然在众多的彩陶上见到一些动物形象和人面纹饰及变形人体，可像这样完整地描绘人的一定活动的图画，还是第一次。它已不是那些只具有象征性的、曲折地反映

原始人思想意识的图腾符号，也不是间接地反映渔猎、农牧生活的动植物纹样，而是直接表现人，表现人的文化生活——舞蹈活动，这对于了解数千年前的原始社会，提供了直接的形象资料。它以它所呈现的具体形象，使我们有可能澄清夹杂在古代传说中的泥沙，探索原始乐舞艺术发展的信息。它的装饰意匠以及绘画在表现人物活动上所达到的水平，也揭示了这一地区原始社会造型艺术的发展面貌。

马家窑文化半山类型的彩陶，以花纹繁密为特色，彩绘兼用黑、红两色，内彩减少，多绘于器物外壁。花纹盛行四个连续的涡形带锯齿纹，也多见葫芦网格纹，菱形花格纹、起伏山川纹、圆圈网格纹等。变体人形纹在这个时期开始发现。

马厂类型的彩陶图案，在半坡类型的基础上又有所改变。这时期盛行四个圆圈网状纹，另外折线纹、网状三角纹、回形纹、变体人形纹也较多见。

另外需说明的是除仰韶文化和马家窑文化外，在黄河下游的大汶口文化彩陶纹饰也具有重要的艺术价值。其年代在公元前4300年至公元前2400年。大汶口文化早期的彩陶纹样，含有较多的仰韶文化庙底沟类型的