



服装CAD职业技能  
培训系列



# CorelDRAW

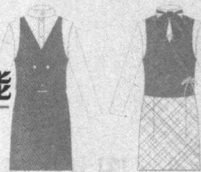
# 职业装 款式设计 案例精选

马仲岭 主编  
马仲岭 李越琼 郭文静 罗春燕 编著

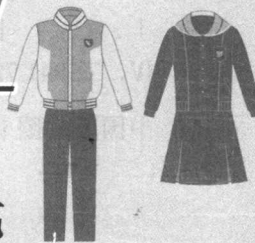


 人民邮电出版社  
POSTS & TELECOM PRESS

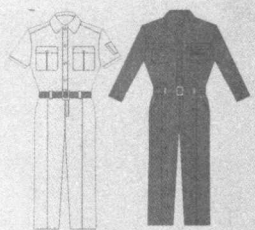
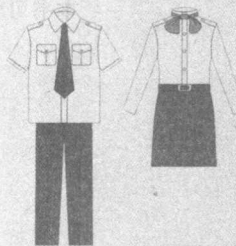
服装CAD职业技能  
培训系列



# CorelDRAW 职业装款式设计 案例精选



马仲岭 主编  
马仲岭 李越琼 郭文静 罗春燕 编著



人民邮电出版社

北京



## 服装CAD制板使用教程 13687 38元

本书以富怡 (Richpeace) 服装CAD软件为基础, 讲述如何进行服装制板、放码、排料等操作。书中详细介绍了服装CAD软件的各种功能, 并结合许多常见的服装款式, 以具体的操作步骤教会读者如何进行设计服装。为方便读者学习, 随书附盘中提供了最新的富怡 (Richpeace) 服装CAD软件的学习版。

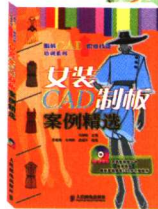
本书实例丰富, 操作性强。本书既可作为服装专业教材, 也可作为服装企业工作者提高技术使用的培训教材, 对广大服装设计爱好者也有参考价值。



## 女装CAD制板案例精选 15207 38元

本书主要讲述如何使用富怡服装CAD软件进行女装工业制板、放码、排料等操作。本书将今年国际最流行的女装款式, 配上结构图、放码图, 再结合服装CAD软件的各种功能, 写出具体的操作步骤, 技术准确, 简便易懂, 直观性强。为方便读者学习, 随书附送最新的富怡 (Richpeace) 服装CAD软件的学习版。

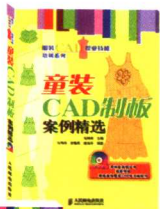
本书可作为各类服装院校的服装CAD教材, 也可作为服装企业工作者技术提高、培训使用的教材, 对广大服装爱好者也有参考价值。



## 童装CAD制板案例精选 15585 38元

本书主要讲述如何使用富怡服装CAD软件进行童装工业制板、放码、排料等操作。本书将今年国际最流行的童装款式, 配上结构图、放码图, 再结合服装CAD软件的各种功能, 写出具体的操作步骤, 技术准确, 简便易懂, 直观性强。为方便读者学习, 随书附送最新的富怡 (Richpeace) 服装CAD软件的学习版。

本书可作为各类服装院校的服装CAD教材, 也可作为服装企业工作者技术提高、培训使用的教材, 对广大服装爱好者也有参考价值。



## CorelDRAW服装设计实用教程 13723 38元

本书全面系统地向读者介绍了应用CorelDRAW进行服装设计的方方面面的知识。全书共分为7章, 分别介绍了通用服装设计软件CorelDRAW的基础知识、服装款式设计、服装色彩设计、服装图案设计、时装画的基本技法以及时装画的表现技法等内容。

本书适合各类服装设计从业人员阅读也可作为各类服装专业院校、服装设计培训班的教材以及参考工具书。



## CorelDRAW服装结构设计实用教程 13968 38元

本书全面系统地向读者介绍了应用CorelDRAW进行服装结构设计的相关知识。全书共分10章, 分别介绍了CorelDRAW基本知识, 服装原型及原型制作, 省位的设置与变化, 衣片的分割, 门襟、口袋和纽扣, 领子的分类变化与制图, 袖子的分类变化与制图, 服装整体制图, 时装特效变化制图和模板制图简介等内容。

本书适合各类服装设计从业人员阅读, 也可作为各类服装专业院校、服装设计培训班的教材或参考书。



## CorelDRAW服装款式设计案例精选 15070 28元

本书通过众多实例介绍了半截裙款式设计、针织衫款式设计、衬衣款式设计、西装款式设计、裤子款式设计、连衣裙和婚礼服款式设计、童装款及其他服装式设计。

本书可以作为各类高等院校和中等院校服装专业教材, 可以作为服装职业培训教材, 也可以作为服装专业技术人员的技术参考书。



## CorelDRAW裙装款式设计案例精选 15588 45元

本书是一本重点研究探讨各类裙装款式设计的案例专集。全书按照各类裙装款式设计理论、裙装款式制成图、裙装款式图绘制方法和步骤的程序, 对每一个裙装款式设计和绘图, 进行全面论述。全书介绍了西式裙、多片裙、圆形裙、多节裙、连衣裙、礼服裙等90款裙装的电脑设计制图方法, 本书还提供了400多个不同的裙装款式图例。

本书可以作为各类服装院校的教材, 可以作为服装职业培训教材, 也可以作为服装专业技术人员的技术参考书。





## CorelDRAW牛仔装款式设计案例精选 15581 45元

本书是一本重点研究探讨牛仔服装款式设计的案例专集。全书按照牛仔装款式设计理论、牛仔装款式制成图、牛仔装款式图绘制方法和步骤的程序，对每一个服装款式，进行全面论述。全书介绍了牛仔上衣、牛仔裤、牛仔裙、牛仔连衣裙、牛仔长外套、牛仔背心等90余款牛仔装的电脑款式设计制图方法。本书还提供了400多个不同的牛仔装款式图例。

本书可以作为各类服装院校的教材，可以作为服装职业培训教材，也可以作为服装专业技术人员的技术参考书。



## CorelDRAW童装款式设计案例精选 15683 45元

本书是一本重点研究探讨各类童装款式设计的案例专集。全书按照服装款式制成图、款式图绘制方法和步骤的程序，对每一个童装款式，进行全面论述。全书介绍了童装上衣、童装裤、童装裙、童装连衣裙、童装外套等90余款童装的电脑设计制图方法。本书还提供了400多个不同的童装款式图例。

本书可以作为各类服装院校的教材，可以作为服装职业培训教材，也可以作为服装专业技术人员的技术参考书。



## CorelDRAW 运动装款式设计案例精选 15925 45元

本书是一本重点介绍各类运动装款式设计的案例专集。内容涉及运动背心、运动短裤、无袖运动衫、短袖运动衫、长袖运动衫、紧身运动装、运动裙裤等专业运动服装，以及休闲运动装等100余款服装的电脑设计制图方法。本书还提供了400多个不同的运动装款式图例。配套光盘中提供了本书涉及的运动装款式图的CorelDRAW文件，供读者参考。

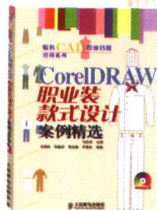
本书可以作为各类服装院校的教材，可以作为服装职业培训教材，也可以作为服装专业技术人员的技术参考书。



## CorelDRAW 职业装款式设计案例精选 16026 48元

本书是一本重点介绍各类职业装款式设计的案例专集。内容涉及白领职业服装、餐饮职业服装、商场职业服装、客运职业服装、工厂职业服装、学生校服等90余款服装的电脑设计制图方法。本书还提供了400多个不同的职业装款式图例。配套光盘中提供了本书涉及的职业装款式图的CorelDRAW文件，提供了每一个职业装款式图绘制方法的CorelDRAW文件，供读者参考。

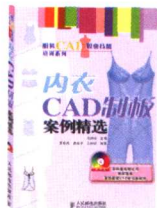
本书可以作为各类服装院校的教材，可以作为服装职业培训教材，也可以作为服装专业技术人员的技术参考书。



## 内衣CAD制板案例精选 16019 38元

本书主要介绍了如何使用富怡服装CAD软件进行内衣工业制板、放码和排料等操作。本书在简单介绍内衣工业制板的相关知识之后，通过实例向读者介绍了文胸CAD制板、骨衣CAD制板、内裤CAD制板、束裤CAD制板、泳衣CAD制板等多款常用内衣的制图公式、制图数据、以及CAD制板方法。

本书可以作为各类服装院校、服装职业培训学校的教材，也可以作为服装专业技术人员的技术参考书。



## 服装CAD制板基础与案例 15580 25元

本书按照服装制板的生产流程介绍服装制板基础知识、服装工业制板技术知识、服装CAD系统界面和服装制板、服装样板缩放、服装排料、服装工业化裁剪工艺等方面的内容。这些内容是学生具备高素质劳动者和中初级专门人才所必需的服装专业基础知识和技能。为方便读者学习，随书附送最新的富怡(Richpeace)服装CAD软件的学习版。

本书可作为高等职业院校、高等专科学校、成人高等专科学校相关专业学生学习用书，也可作为服装企业工作者技术培训教材，对广大服装爱好者也有参考价值。



## 时装画技法与电脑时装画 15389 49元

本书是一部应用现代数字化手段，进行时装画绘制的应用技术专著。该书全面、系统地介绍了时装画的理论基础，时装画的基本技法，利用最常用的平面设计软件CorelDRAW，进行服装色彩设计和时装画绘制的方法、技巧等内容。

该书可以作为各类服装专业院校的教材，也可以作为各类服装培训班的教程，还可以作为从业服装设计师的参考工具书。

---

---

# 前 言

职业装是指用于工作场合的、体现职业特点、具有行业标志的服装。职业装已经是服装家族中的一个重要种类，很多行业都有自己的职业装。职业装的作用，一是便于别人识别，二是能够产生行业凝聚力，提高工作效率，提升团队精神。因此职业装的设计生产，已经成为服装行业的一个重要门类。

我们已经进入信息化时代，利用计算机进行服装设计是必然的趋势。通用平面设计软件 CorelDRAW 是目前世界范围内使用最广泛的设计软件之一，应用该软件进行服装设计是服装设计人员的最佳选择。因此，利用 CorelDRAW 软件，集中研究职业装设计的规律和方法，帮助服装设计人员更好地进行职业装设计，是我们编写本书的目的。

职业装具有实用和装饰双重功能。职业装的装饰功能是由款式、色彩、材料共同决定的。而款式是其中最基本元素，没有款式，色彩和材料便无从表现。因此，在设计时，特别是在批量生产的成衣设计时，提高款式设计的能力，对设计师显得尤为重要。

在实践中，职业装款式的特点是通过款式图表现的。由于款式图不受人体动态的影响，不必描画衣纹线，具有线条简洁、结构明确的特点，常被企业广泛运用于设计、订货与生产过程中。因此，在服装企业里，企业决策者非常重视其部门的设计者、生产者和基层管理者是否能快速、正确、完美地绘制款式图。

款式图看起来很简单，但是，要画好款式图却并不是一件容易的事情。

画款式图首先要画好服装的基本轮廓，而要画好款式图的基本轮廓就必须把握好服装与人体结构的关系。除款式的基本轮廓以外，画服装的局部也需要了解人体的结构。如上衣中的领、袖、过肩、口袋、腰头、绊带等一般也以穿衣人的肩宽作为参照来确定的。服装款式的结构主要是用点、线、面去表现的，而在具体制作过程中，要实现这些点、线、面却有无数种工艺形式。因此，绘制款式图还必须有一定的服装工艺方面的知识，才能将款式图中的结构和工艺特征交代清楚。另外，由于职业装的特殊实用功能，进行款式设计时，要对其特点给予足够的关注，才能将职业装款式图画好。

本书分别介绍了白领职业装、商场职业装、餐饮职业装、客运职业装、工厂职业装、学生校服的定义，款式设计的基本知识。每一章选择 15 个例子，详细介绍了利用 CorelDRAW 软件进行职业装款式图绘制的步骤。每一章还提供了相应的款式图例，总共 400 多个。

本书的配套光盘提供了案例的 CorelDRAW 文件，读者可以通过打开配套光盘的文件了解绘图过程，还可以对每一个款式图例进行款式修改，进行色彩、图案的填充变化练习等。为了便于读者参考学习，在配套光盘中，另外还提供了常见部件、部位的视频教程，总共 20 个。视频文件



是自带播放器的.exe 文件，读者可以直接打开观看。

本书中的款式创意大部分出自佛山科技学院的老师和学生（邓丽少、孔境坛、罗敏媚、邹敏华、杨达华等）的作品，少部分参考了网络资料。在这里对所有给予支持和帮助的老师、同学表示衷心的感谢。

读者在学习本书的过程中如果遇到问题，可与我们联系，E-mail 为 [mzl1221@163.com](mailto:mzl1221@163.com)。

作者

2007 年 4 月

---

---

# 目 录

<b>第 1 章 白领职业装款式设计</b> .....	1
1.1 白领职业装 1 款式设计 .....	11
1.2 白领职业装 2 款式设计 .....	14
1.3 白领职业装 3 款式设计 .....	17
1.4 白领职业装 4 款式设计 .....	20
1.5 白领职业装 5 款式设计 .....	23
1.6 白领职业装 6 款式设计 .....	26
1.7 白领职业装 7 款式设计 .....	29
1.8 白领职业装 8 款式设计 .....	32
1.9 白领职业装 9 款式设计 .....	35
1.10 白领职业装 10 款式设计 .....	38
1.11 白领职业装 11 款式设计 .....	41
1.12 白领职业装 12 款式设计 .....	44
1.13 白领职业装 13 款式设计 .....	47
1.14 白领职业装 14 款式设计 .....	50
1.15 白领职业装 15 款式设计 .....	53
1.16 其他白领职业装款式图例 .....	56
<b>第 2 章 商场职业装款式设计</b> .....	74
2.1 商场职业装 1 款式设计 .....	74
2.2 商场职业装 2 款式设计 .....	77
2.3 商场职业装 3 款式设计 .....	80
2.4 商场职业装 4 款式设计 .....	83
2.5 商场职业装 5 款式设计 .....	86
2.6 商场职业装 6 款式设计 .....	89
2.7 商场职业装 7 款式设计 .....	92
2.8 商场职业装 8 款式设计 .....	95
2.9 商场职业装 9 款式设计 .....	98
2.10 商场职业装 10 款式设计 .....	101



2.11	商场职业装 11 款式设计	104
2.12	商场职业装 12 款式设计	107
2.13	商场职业装 13 款式设计	110
2.14	商场职业装 14 款式设计	113
2.15	商场职业装 15 款式设计	116
2.16	其他商场职业装款式图例	119
<b>第 3 章 餐饮职业装款式设计</b>		<b>137</b>
3.1	餐饮职业装 1 款式设计	137
3.2	餐饮职业装 2 款式设计	140
3.3	餐饮职业装 3 款式设计	144
3.4	餐饮职业装 4 款式设计	147
3.5	餐饮职业装 5 款式设计	149
3.6	餐饮职业装 6 款式设计	152
3.7	餐饮职业装 7 款式设计	155
3.8	餐饮职业装 8 款式设计	159
3.9	餐饮职业装 9 款式设计	161
3.10	餐饮职业装 10 款式设计	165
3.11	餐饮职业装 11 款式设计	167
3.12	餐饮职业装 12 款式设计	170
3.13	餐饮职业装 13 款式设计	173
3.14	餐饮职业装 14 款式设计	176
3.15	餐饮职业装 15 款式设计	178
3.16	其他餐饮职业装款式图例	182
<b>第 4 章 客运职业装款式设计</b>		<b>206</b>
4.1	客运职业装 1 款式设计	206
4.2	客运职业装 2 款式设计	209
4.3	客运职业装 3 款式设计	213
4.4	客运职业装 4 款式设计	216
4.5	客运职业装 5 款式设计	218
4.6	客运职业装 6 款式设计	221
4.7	客运职业装 7 款式设计	224
4.8	客运职业装 8 款式设计	226
4.9	客运职业装 9 款式设计	229
4.10	客运职业装 10 款式设计	233
4.11	客运职业装 11 款式设计	235
4.12	客运职业装 12 款式设计	239



4.13	客运职业装 13 款式设计 .....	241
4.14	客运职业装 14 款式设计 .....	244
4.15	客运职业装 15 款式设计 .....	247
4.16	其他客运职业装款式图例 .....	251
<b>第 5 章 工厂职业装款式设计 .....</b>		<b>269</b>
5.1	工厂职业装 1 款式设计 .....	269
5.2	工厂职业装 2 款式设计 .....	272
5.3	工厂职业装 3 款式设计 .....	275
5.4	工厂职业装 4 款式设计 .....	278
5.5	工厂职业装 5 款式设计 .....	281
5.6	工厂职业装 6 款式设计 .....	284
5.7	工厂职业装 7 款式设计 .....	287
5.8	工厂职业装 8 款式设计 .....	290
5.9	工厂职业装 9 款式设计 .....	293
5.10	工厂职业装 10 款式设计 .....	296
5.11	工厂职业装 11 款式设计 .....	299
5.12	工厂职业装 12 款式设计 .....	302
5.13	工厂职业装 13 款式设计 .....	305
5.14	工厂职业装 14 款式设计 .....	309
5.15	工厂职业装 15 款式设计 .....	311
5.16	其他工厂职业装款式图例 .....	315
<b>第 6 章 学生校服款式设计 .....</b>		<b>332</b>
6.1	学生校服 1 款式设计 .....	332
6.2	学生校服 2 款式设计 .....	335
6.3	学生校服 3 款式设计 .....	338
6.4	学生校服 4 款式设计 .....	341
6.5	学生校服 5 款式设计 .....	345
6.6	学生校服 6 款式设计 .....	348
6.7	学生校服 7 款式设计 .....	351
6.8	学生校服 8 款式设计 .....	354
6.9	学生校服 9 款式设计 .....	357
6.10	学生校服 10 款式设计 .....	360
6.11	学生校服 11 款式设计 .....	363
6.12	学生校服 12 款式设计 .....	366
6.13	学生校服 13 款式设计 .....	369



6.14 学生校服 14 款式设计 .....	372
6.15 学生校服 15 款式设计 .....	375
6.16 其他学生校服款式图例 .....	378

# 第 1 章

## 白领职业装款式设计

白领人士的职业形象是“诚信、可靠、稳定、进取”，因此，白领职业装的特点应该是“简洁、实用、稳定、高雅”。白领职业装要避免使用太常用、太老气的颜色，要与办公环境相协调，一般采用中性灰色系，如中浅蓝色系列，比较适合东方人的肤色。

白领职业装的款式有套装、衬衫等。套装可以是上衣配裙子，也可以是上衣配裤子。上下装选用同一种面料，风格统一，整体感强。也可以上下衣采用不同的颜色，体现活泼。春夏季的上装可以采用单层的衬衫，秋冬季的上装可以采用外套加衬衫的搭配。在款式和色彩上要注意区分级别和职别，级别越高的职业服颜色越深。随着流行文化的渗透，众多时装都可以作为白领职业装。

套装面料一般选用薄形毛涤，服用性能较好、平挺，而且料理方便。套装里料选用人造丝里布，滑爽、透气性好，不产生静电。衬衫面料选用全棉免烫或棉涤布。

在进行服装款式设计前，介绍一下图纸、绘图比例等一些常规选项的设置。

图纸设置：打开 CorelDRAW12（版本 9、11 等均可），单击程序界面上的【新建图形】图标（如图 1-1 所示），展开一张空白图纸。

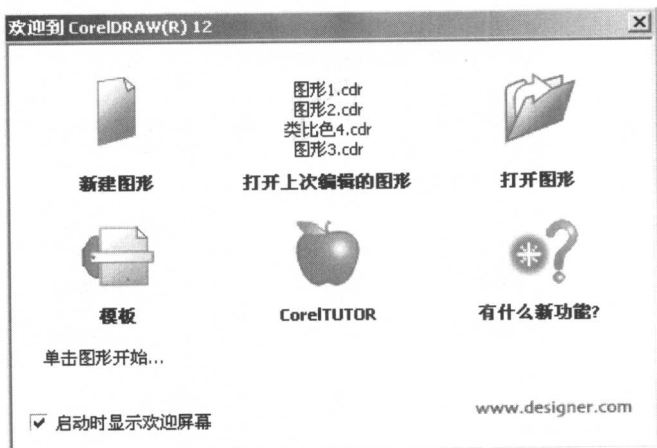


图 1-1

通过程序界面上方的“交互式属性栏”（如图 1-2 所示），对图纸进行设置。



图 1-2





属性栏的第 1 列是图纸规格，单击右侧的三角形下拉按钮，展开下拉菜单，选择【A4】图纸，即完成了 A4 图纸的规格设置（如图 1-3 所示）。

属性栏中间是绘图数据单位的设置菜单，单击下拉按钮，展开绘图单位设置下拉菜单，选择【厘米】，设置绘图单位为【厘米】（单位符号为 cm）（如图 1-4 所示），即完成了绘图单位的设置。

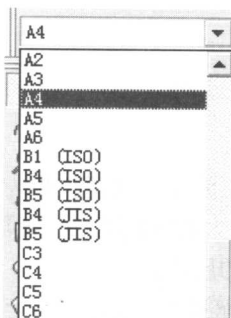


图 1-3

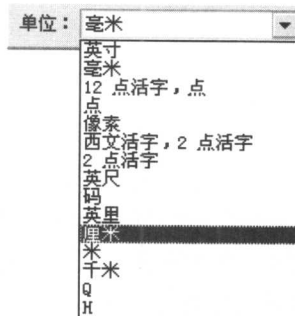



图 1-4

属性栏的第 3 列是图纸方向设置按钮 。根据绘图的需要，单击竖向或横向按钮，将图纸方向设置为竖向或横向。这里设置图纸竖向摆放，即完成了图纸方向的设置。

绘图比例的设置：双击横向标尺，打开【选项】对话框（如图 1-5 所示）。

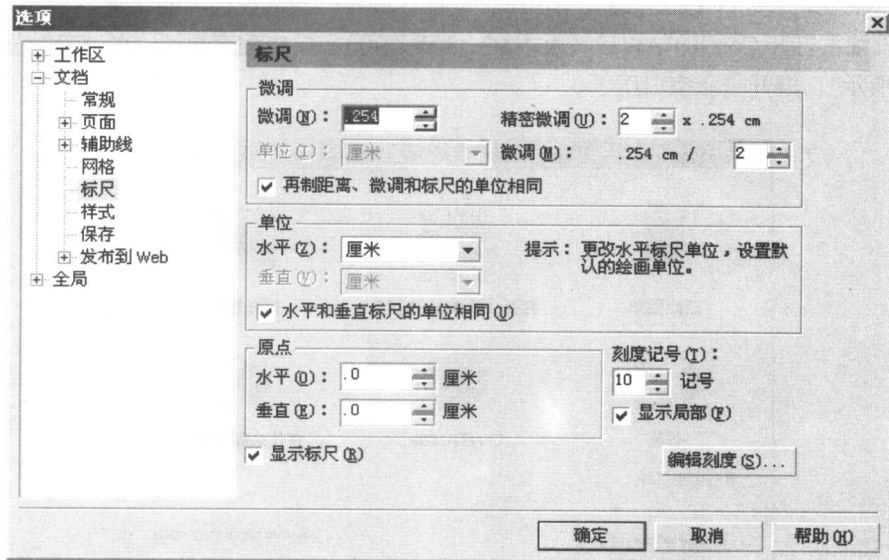


图 1-5

单击【标尺】对话框中的【编辑刻度】按钮，打开【绘图比例】对话框。将【页距离】设置为【1.0】厘米，将【实际距离】设置为【5.0】厘米，单击【确定】按钮，即完成了 1:5 的绘图比例设置（如图 1-6 所示）（注：服装设计的常用比例为 1:5、1:10，可以根据需要进行选择）。

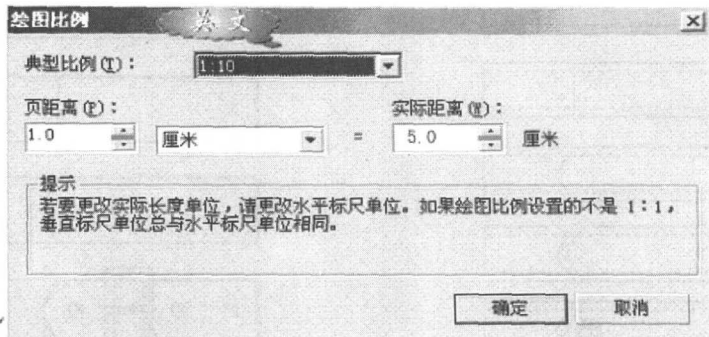


图 1-6

下面介绍常用服装各部件的绘制方法。

### 一、腰头及虚线明线绘制方法

1. 利用矩形工具 绘制一个横向矩形。单击交互式属性栏的转换为曲线图标 ，将图元图形转换为曲线图形，便于以后编辑造型。通过【变换】对话框的【大小】选项，单击【应用到再制】按钮，再制一个矩形。利用挑选工具 选中矩形，按住 Shift 键，拖动鼠标，使其上下缩小。通过交互式属性栏的【线型】选项，将其设置为虚线。

2. 利用挑选工具 选中实线矩形，通过【变换】对话框的【大小】选项，单击【应用到再制】按钮，再制一个矩形，按住 Shift 键，拖动鼠标，使其向左缩短。

3. 利用形状工具 在短矩形右边的中间双击鼠标，增加一个节点。将节点水平右移，形成搭门图形。

4. 利用挑选工具 选中搭门。通过【变换】对话框的【大小】选项，单击【应用到再制】按钮，再制一个矩形，按住 Shift 键，拖动鼠标，使其向左缩短。通过交互式属性栏的【线型】选项，将其设置为虚线。

5. 利用椭圆工具 在搭门右侧中间适当部位绘制一个圆形扣子（如图 1-7 所示）。

### 二、腰带绘制方法

1. 利用矩形工具 绘制一个横向矩形。单击交互式属性栏的转换为曲线图标 ，将图元图形转换为曲线图形，便于以后编辑造型。

2. 通过【变换】对话框的【大小】选项，单击【应用到再制】按钮，再制一个矩形。利用挑选工具 ，选中矩形，拖动鼠标，使其向左缩小。

3. 利用形状工具 ，在短矩形右边的中间双击鼠标，增加一个节点。将节点水平右移，形成搭门图形。

4. 利用矩形工具 在腰带中间部位绘制一个矩形。利用挑选工具 选中矩形，通过【变换】对话框的【大小】选项，单击【应用到再制】按钮，再制一个矩形，选中该矩形，按住 Shift 键，拖动鼠标，使其上下、左右都缩小适当距离。通过程序界面的【调色板】为内部矩形填充白色，为外部矩形填充灰色，形成腰带环。利用矩形工具 ，在腰带环的中间部位绘制一个横向窄矩形，为其填充灰色，形成腰带环的扣子。利用椭圆工具 绘制 3 个扣子孔（如图 1-8 所示）。

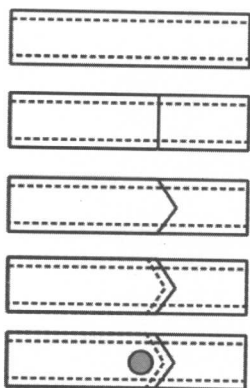


图 1-7

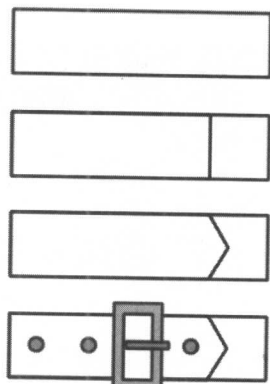


图 1-8

### 三、斜向挖袋绘制方法

1. 利用矩形工具 绘制一个横向矩形。单击交互式属性栏的转换为曲线图标 ，将图元图形转换为曲线图形，便于以后编辑造型。

2. 利用挑选工具 选中矩形，通过【变换】对话框的【大小】选项，单击【应用到再制】按钮，再制一个矩形。按住 Shift 键，拖动鼠标，使其上下、左右都放大适当距离。通过交互式属性栏的【线型】选项，将其设置为虚线。

3. 利用手绘工具 在实线矩形中间绘制一条横向直线，表示扩大的开口位置。

4. 利用挑选工具 整体选中所有图形，再单击一次鼠标，使其处于旋转状态，这时图形周围会出现 8 个旋转标记。鼠标指针移至图形右侧中间的旋转标记上，按住并向下拖动鼠标，使图形右端向下移动，形成斜向口袋（如图 1-9 所示）。

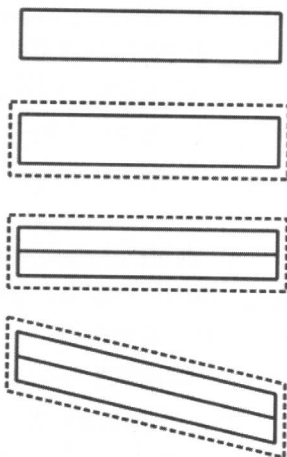


图 1-9

### 四、明贴袋绘制方法

1. 利用矩形工具 绘制一个竖向矩形，单击交互式属性栏的转换为曲线图标 ，将图元图形转换为曲线图形，便于以后编辑造型。

2. 利用挑选工具 选中矩形，通过【变换】对话框的【大小】选项，单击【应用到再制】按钮，再制一个矩形。拖动鼠标，使其向上缩小适当距离，形成袋口贴边。

3. 利用形状工具 ，在口袋底边的中间双击鼠标，增加一个节点。将节点垂直向下移动，形成口袋图形。

4. 利用挑选工具 ，选中袋口贴边，通过【变换】对话框的【大小】选项，单击【应用到再制】按钮，再制一个矩形。按住 Shift 键，拖动鼠标，使其上下、左右都缩小适当距离。通过交互式属性栏的【线型】选项，将其设置为虚线。利用同样的方法，绘制口袋图形的虚线明线（如图 1-10 所示）。

### 五、门襟绘制方法

1. 利用手绘工具 绘制一条竖向直线作为裆部缝合线。在直线右侧绘制连续的直线折线。

2. 利用形状工具 选中直线折线下部的斜直线，单击交互式属性栏的转换直线为曲线图标



使其转换为曲线。鼠标指针移至斜直线上，按住并拖动鼠标，使其弯曲为圆滑曲线，形成门襟造型。

3. 利用挑选工具选中门襟，通过【变换】对话框的【大小】选项，单击【应用到再制】按钮，再制一个门襟。拖动鼠标，使其向上、向左缩小适当距离。通过交互式属性栏的【线型】选项，将其设置为虚线明线。利用手绘工具，在裆部缝合线左侧绘制一条竖向直线，通过交互式属性栏的【线型】选项，将其设置为虚线明线（如图 1-11 所示）。

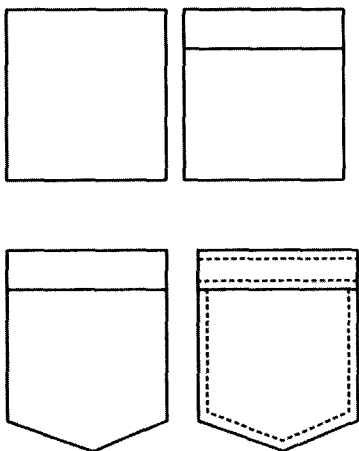


图 1-10

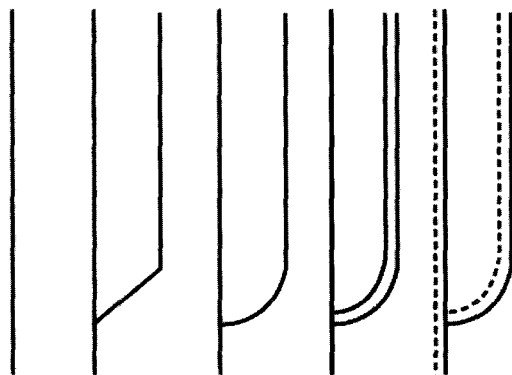


图 1-11

## 六、明拉链绘制方法

1. 利用矩形工具绘制一个竖向矩形，单击交互式属性栏的转换为曲线图标，将图元图形转换为曲线图形，便于以后编辑造型。利用挑选工具选中矩形，通过【变换】对话框的【大小】选项，单击【应用到再制】按钮，再制一个矩形。按住 Shift 键，拖动鼠标使其左右都放大适当距离。通过交互式属性栏的【线型】选项，将其设置为虚线，形成拉链门襟图形。

2. 利用矩形工具，在拉链门襟图形底部，分别绘制宽度不同（2cm 和 1cm）但高度相同（1cm）的两个矩形。然后选中这两个矩形，单击交互式属性栏的群组图标，将其群组为一个图形，并为其填充灰色。

3. 利用挑选工具选中群组图形。通过【变换】对话框的【位置】选项，设置垂直数据为 2cm，鼠标连续单击【应用到再制】按钮，直至布满拉链门襟图形为止。

4. 利用椭圆工具和矩形工具分别绘制拉链的拉环和拉链结合部件，并为其填充白色（如图 1-12 所示）。

## 七、暗拉链绘制方法

1. 利用手绘工具绘制一条竖向直线，在竖向直线的上端绘制一条横向直线。

2. 利用手绘工具在竖向直线的两侧各绘制一条较短的竖向直线，通过交互式属性栏的【线型】选项，将其设置为虚线明线（如图 1-13 所示）。

## 八、外突荷叶边及其皱褶线绘制方法

1. 利用手绘工具绘制一条横向直线。

2. 利用形状工具选中横向直线，单击交互式属性栏的转换直线为曲线图标，将其转换



为曲线，拖动鼠标，使其弯曲为曲线。

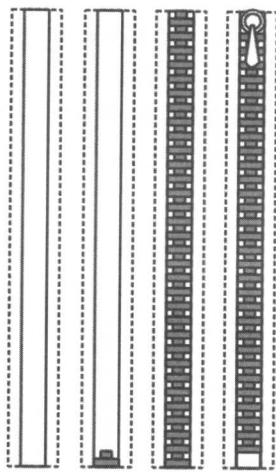


图 1-12

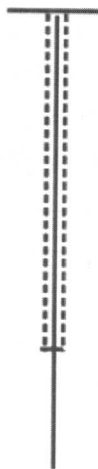
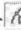

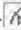



图 1-13


3. 利用形状工具  在曲线上连续双击鼠标，增加若干节点。选中曲线上所有节点，单击交互式属性栏的使节点变为尖突图标 .

4. 利用形状工具  按在每一段曲线上，拖动鼠标，使其向外弯曲，形成外突荷叶边（如果绘制内外突荷叶边，则相邻的两段曲线分别外突和内突）。

5. 利用手绘工具 ，以节点为起点，逐条绘制荷叶边的皱褶线（如图 1-14 所示）。

#### 九、内外突荷叶边及其皱褶线绘制方法

1. 利用手绘工具  分别绘制两条斜直线。

2. 利用手绘工具 ，鼠标指针移至左侧斜直线的下端点上，连续绘制自由曲线，直至右侧斜直线的下端点。

3. 利用手绘工具 ，以内突部位为起点，逐条绘制荷叶边的皱褶线（如图 1-15 所示）。

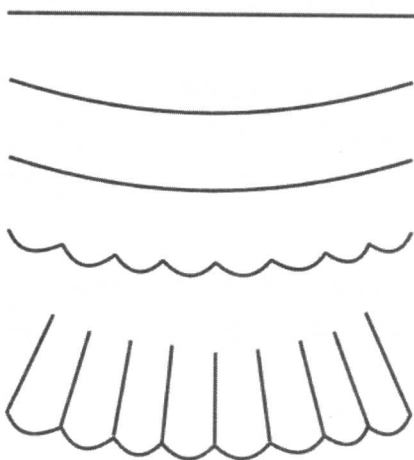


图 1-14

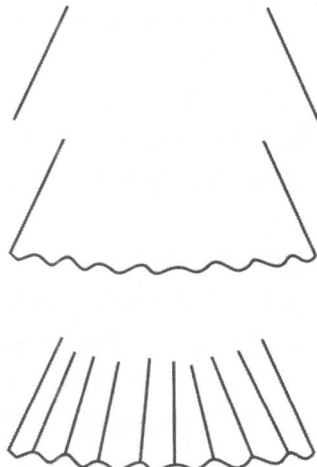


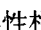

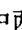
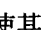
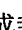
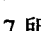


图 1-15

## 十、荷叶边虚线明线绘制方法

1. 参照前述方法，首先绘制荷叶边。
2. 利用挑选工具选中荷叶边，通过【变换】对话框的【大小】选项，单击【应用到再制】按钮，再制一个荷叶边，将其垂直向上移动一段距离。
3. 利用形状工具分别选中左右斜边两个上端点，将其删除。利用挑选工具选中荷叶边曲线，按住 Shift 键，拖动鼠标将其左右缩小，与原来荷叶边斜直线对齐。
4. 通过交互式属性栏的【线型】选项，将其设置为虚线明线（如图 1-16 所示）。

## 十一、荷叶边滚边绘制方法

1. 参照前述方法绘制荷叶边。
2. 参照前述方法绘制两条荷叶边的相似线，其中一条保留在原来荷叶边的位置，一条向上移动适当距离。
3. 利用挑选工具选中两条再制的荷叶边曲线，单击交互式属性栏的结合图标，使其结合为一个图形。利用形状工具分别选中左右两侧的两个节点，分别单击交互式属性栏的延长曲线使之闭合图标，使其形成封闭的滚边图形。
4. 利用挑选工具选中滚边图形，通过单击程序界面的【调色板】的相应颜色图标，为其填充深灰色（如图 1-17 所示）。

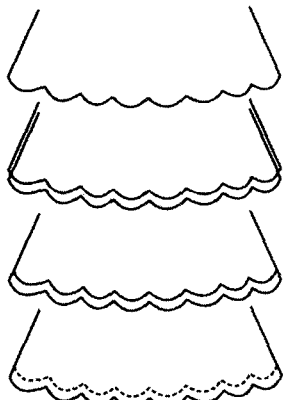


图 1-16

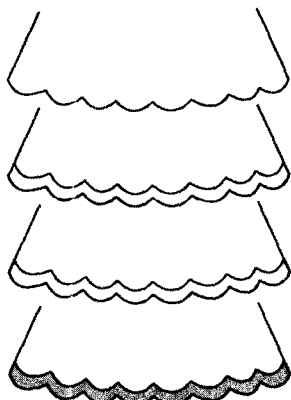

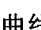



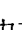


图 1-17

## 十二、中式立领绘制方法

1. 利用手绘工具分别绘制左侧前领和后领的直线框图。
2. 利用形状工具分别选中两个直线框图，分别单击交互式属性栏的转换直线为曲线图标，分别将其转换为曲线。鼠标指针移至曲线上，按住并拖动鼠标，使其弯曲为左侧中式立领造型。
3. 利用手绘工具，通过交互式属性栏的【线型】选项，分别绘制左侧立领的虚线明线。
4. 利用挑选工具选中左侧立领图形，通过【变换】对话框的【大小】选项，单击【应用到再制】按钮，再制一个左侧立领图形。单击交互式属性栏的水平翻转图标，将其水平翻转。再将其水平向右移动适当距离，形成完整的中式立领图形（如图 1-18 所示）。