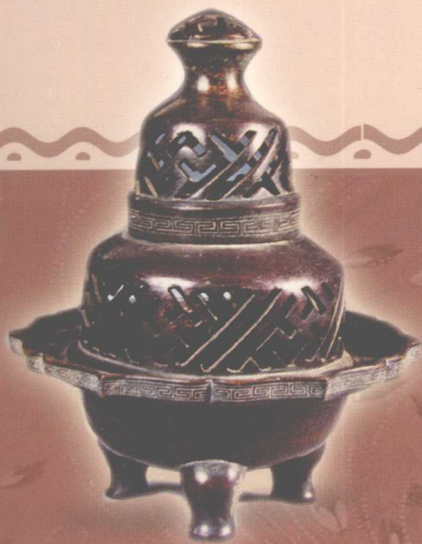


GuJinFuKeYiAnJingFangJiCui

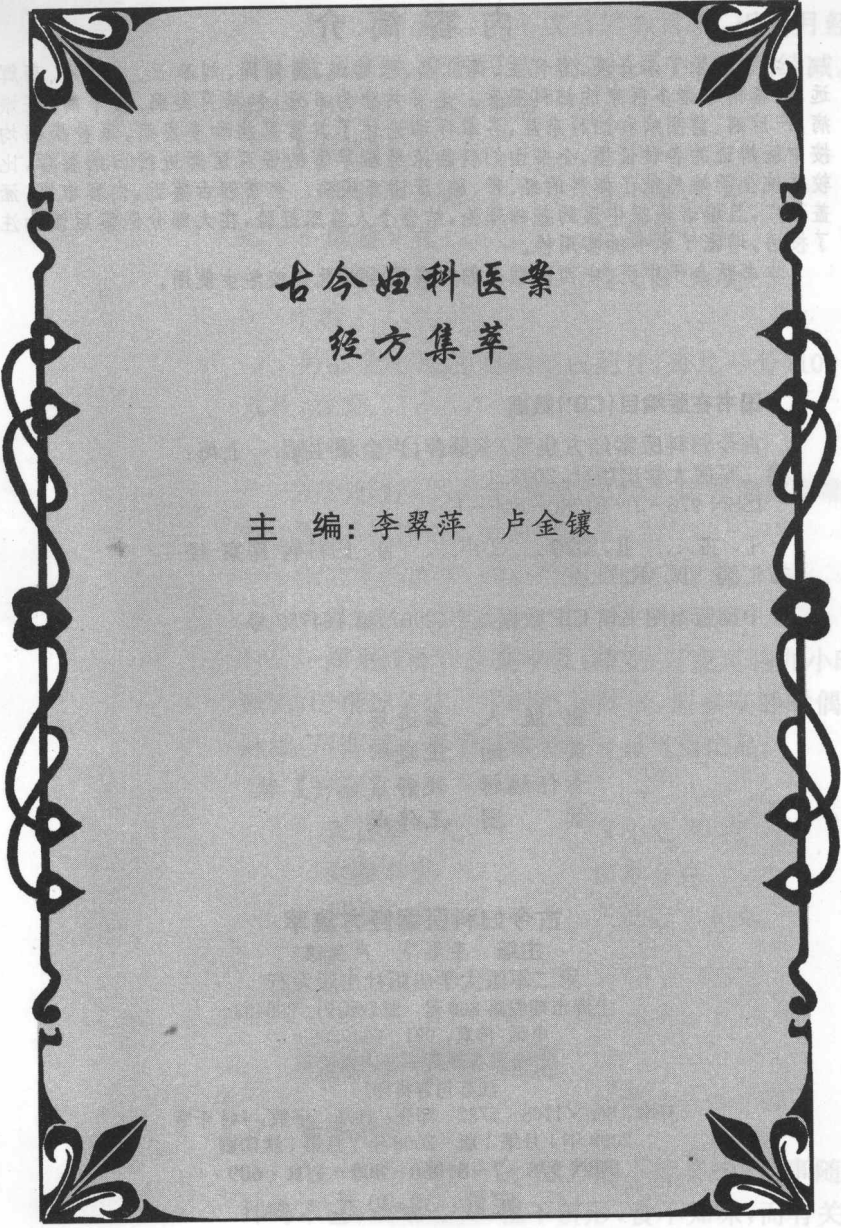
古今妇科医案

经方集萃

主编 李翠萍 卢金镶



第二军医大学出版社



古今妇科医案
经方集萃

主 编：李翠萍 卢金镶

内 容 简 介

本书收录了朱丹溪、傅青主、薛立斋、张锡纯、蒲辅周、刘奉五、刘渡舟、高辉远、丛春雨等诸多医家的妇科医案。全书共分为6章,包括月经病、带下病、妊娠病、产后病、前阴病和妇科杂症,各章详细论述了其常见病和多发病,每种疾病均按中医辨证的各种证型,全书由妇科临床经验丰富的资深医师进行归纳整理,比较系统全面地总结了妇科的经、带、胎、产诸多疾病。全书涉古鉴近,内容丰富,涵盖面广,且编者根据中医的基础理论,结合个人临床经验,在大部分医案后面加注了按语,增强了本书的实用性。

本书适合于中医、中西医结合妇产科医生以及在校学生使用。

图书在版编目(CIP)数据

古今妇科医案经方集萃/李翠萍,卢金镶主编. —上海:
第二军医大学出版社,2008.1
ISBN 978-7-81060-809-1

I. ①古... II. ①李... ②卢... III. 妇科病-医案-经
方汇编 IV. R271.1

中国版本图书馆 CIP 数据核字(2007)第 164732 号

出 版 人 石进英
策 划 王晓田
责任编辑 钱静庄 一 秋
插 图 王伟成

古今妇科医案经方集萃

主 编 李翠萍 卢金镶

第二军医大学出版社出版发行

上海市翔殷路 800 号 邮政编码: 200433

电话/传真: 021-65493093

全国各地新华书店经销

江苏句容排印厂

开本: 850×1168 1/32 印张: 16.5 字数: 444 千字

2008 年 1 月第 1 版 2008 年 1 月第 1 次印刷

ISBN 978-7-81060-809-1/R·609

定价: 38.00 元

编写人员

主 编：李翠萍 卢金镶

副主编：张丽霞 郭丽华

编 委：(按姓氏笔画为序)

马丽亚 牛丽丽 白 蕊

师现霞 朱颖飞 李 焱

李宾玲 张晶晶 郭 敏

前 言

中医学是我国人民与疾病作斗争的经验总结，具有独特的理论体系和丰富的临床经验。几千年来，她对中国人民的生存与繁衍做出了巨大贡献。中医之成绩，医案最著。医案是继承发扬中国医药学遗产、交流临床经验和学术思想的一种形式，它既能体现中医辨证论治的鲜明特点，又能反映出各家学派的独特见解。历代医家之实践经验，系砺练卓识，心传秘诀，可谓珍贵之极，他们在防治疾病的过程中“勤求古训”，努力学习前人的诊治方式、方法，并不断积累，整理提高，使得中医学学历数千年而不衰。当前，我们面临继往开来、与时俱进、勇于创新的良好学术环境，在中医理论指导下，提高疗效是中医药发展的关键所在。剖析古今医案，收集、整理、继承、发扬他们的学术思想和实践经验，很有必要，应引起足够的重视。这也是我和我的学生们编撰此书的初衷吧。

中医妇科学是运用中医学的理论，研究妇女疾病的发生、发展规律、辨证施治、选方用药和预防方法为主要内容的一门中医临床医学学科。妇女疾病在生理、病理上有其独特的特点，《医宗金鉴·妇科心法要诀》曰：“男妇两科同一治，所异调经崩带症，嗣育胎产并产后，前阴乳疾不相同。”说明中医妇科学的研究和诊疗范围有别于其他临床各科。本书将历代名家有关妇科医案汇聚在一起，经筛检整理，并根据本人多年的临床经验编著了大量的按语，实属中医妇科医案精华之总汇。这些医案内容丰富、涵盖面广，其理详，阐发精细；其法备，纲举目张；其方精，用之灵验，充分反映出各家名医灵活运用中医理、法、方、药的独特风格和高深造诣。在个个鲜活医案中包含着丰富多彩的临床心得体会，从个体化治疗的成功经验中可归纳总结出许多可供广大中医爱好者借鉴的诊疗思路和学习方法。

本书收录了朱丹溪、傅青主、薛立斋、张锡纯、蒲辅周、刘奉五、刘



渡舟、高辉远、丛春雨等诸多医家的医案。全书共分为月经病、带下病、妊娠病、产后诸病、前阴病、妇科杂症 6 章,各章详细论述其常见病和多发病,每种疾病均按不同证型归纳整理,比较系统全面地总结了妇女一生中经带胎产诸多疾病。所选医案,均以保持古籍原貌为原则,间有体例欠明晰者,则略作条理。关于中药的剂量单位,为使读者便于阅读,按国家标准计量局建议,以“克”、“千克”为单位,原有资料中使用“分”、“钱”、“两”、“斤”等计量单位的,按 1 斤=500 克,1 两=30 克,1 钱=3 克,1 分=0.3 克折算。书中的化验和检查数值,若与现代使用方法差别较大的,则予以调整,余均保留原制。

本书的编写得到了我的多名研究生的鼎力相助,并得到了出版社的大力支持,在此书付梓刊行之际,在此一并表示诚挚谢意。诚然,由于我们中医药理论水平有限、临证诊疗经验不足,编写时间仓促,恐仍有未达其意、挂一漏万,乃至谬误之处,恳请同行、读者不吝指正,以期日臻完善。

编者

2007 年 11 月

目 录

月 经 病

一、月经先期	(1)
证属气虚型	(1)
脾气虚证型	(1)
肾气虚证型	(7)
证属血热型	(8)
肝郁血热型	(8)
阴虚血热型	(10)
阳盛血热型	(12)
证属气滞血瘀型	(13)
证属肝郁脾虚型	(14)
二、月经后期	(14)
证属肾虚型	(15)
证属寒凝型	(17)
证属痰湿型	(20)
证属气血两虚型	(21)
证属脾虚型	(21)
证属气滞血瘀型	(22)
三、月经先后不定期	(25)
证属肝郁型	(25)
证属脾虚型	(29)
证属肾虚型	(30)
证属肝肾阴虚型	(31)

四、经期延长	(32)
证属肝旺血热型	(32)
证属寒凝胞宫型	(34)
五、月经过多	(36)
证属实热型	(36)
证属阴虚血热型	(37)
证属气虚型	(39)
证属肝肾两虚型	(41)
六、月经过少	(42)
证属肾虚型	(42)
证属血虚型	(43)
证属血瘀型	(44)
证属痰湿型	(46)
七、痛经	(48)
证属寒凝血瘀型	(48)
证属气滞血瘀型	(54)
证属湿热蕴结型	(66)
证属气血虚弱型	(69)
证属肝郁脾虚型	(71)
证属心脾两虚型	(73)
证属脾肾阳虚型	(75)
八、闭经	(76)
证属肾虚型	(76)
证属肝郁脾虚型	(82)
证属血虚型	(83)
证属肝肾阴虚型	(87)
证属脾肾阳虚型	(89)
证属气滞血瘀型	(91)

证属血瘀型	(93)
证属瘀热互结型	(100)
证属寒凝血瘀型	(100)
证属痰湿阻滞型	(103)
九、经间期出血	(104)
证属湿热型	(104)
十、崩漏	(107)
证属肾虚型	(107)
证属脾虚型	(113)
证属实热型	(119)
证属血瘀型	(122)
证属气血两虚型	(131)
证属痰湿蕴结型	(136)
证属痰热蕴结型	(137)
证属阴虚型	(138)
证属血虚型	(140)
证属肝肾阴虚型	(141)
证属脾肾两虚型	(147)
十一、经行头痛	(151)
证属肝郁血瘀型	(151)
证属血虚肝旺型	(152)
证属阴虚阳亢型	(154)
十二、经行发热	(157)
证属肝郁型	(157)
十三、经行乳房胀痛	(159)
十四、经行口糜	(161)
证属肝郁气滞型	(161)
证属阴虚火旺型	(162)

十五、经行身痛	(166)
证属气滞血瘀型	(166)
十六、经行吐衄	(167)
证属肝经郁火型	(167)
证属阴虚肺燥型	(175)
证属气血两虚型	(176)
证属肝肾阴亏型	(177)
证属寒凝血瘀型	(179)
十七、经行泄泻	(179)
证属脾肾阳虚型	(179)
证属肝脾不和型	(183)
十八、经行水肿	(184)
证属脾肾两虚型	(184)
十九、经行眩晕	(186)
证属气血虚弱型	(187)
证属阴虚阳亢型	(187)
二十、经行风疹块	(188)
二十一、经行情志异常	(191)
二十二、绝经前后诸证	(193)
证属肾阴虚型	(193)
证属脾虚痰浊型	(195)
证属肝肾阴虚型	(196)
证属肝郁型	(200)
证属血热型	(203)
二十三、经断复来	(206)
证属阴虚血热型	(206)
证属气血虚弱型	(207)
二十四、经行抽搐	(208)

二十五、经行目赤	(209)
证属肝郁血热型	(209)

带 下 病

证属阴虚夹湿型	(211)
证属心肾两虚、中焦湿盛型	(211)
证属湿毒蕴结型	(212)
证属脾虚湿盛化热型	(214)
证属湿热下注型	(217)
证属脾肾阳虚型	(225)
证属寒湿带下型	(231)
证属阴虚火旺型	(232)
证属肝肾阴虚型	(234)

妊 娠 病

一、妊娠恶阻	(235)
证属肝胃不和型	(235)
证属痰滞型	(240)
证属胃热伤阴型	(242)
证属脾虚湿盛型	(243)
证属气阴两亏型	(244)
二、妊娠腹痛	(247)
证属阳虚型	(247)
证属脾虚湿郁型	(248)
三、滑胎	(249)
证属肾阳虚型	(249)
证属脾肾两虚型	(251)
证属肾阴虚型	(256)

证属气血两虚型	(258)
证属肝热脾虚型	(260)
证属脾气虚型	(262)
四、胎漏	(263)
证属气血两虚型	(263)
证属肾虚型	(267)
证属气虚血热型	(269)
五、胎动不安	(270)
证属气血两虚型	(270)
证属肾虚型	(272)
六、异位妊娠	(272)
证属气滞血瘀型	(273)
七、胎萎不长	(277)
证属气血虚弱型	(277)
八、胎死不下	(279)
证属气血虚弱型	(279)
证属瘀血阻滞型	(279)
九、妊娠小便淋漓	(280)
证属下焦湿热型	(281)
十、妊娠小便不通	(282)
证属气血两虚型	(282)
证属肾阳虚型	(285)
十一、过期不产	(286)
证属气虚型	(286)
十二、难产	(287)
证属气虚型	(287)
证属气血虚弱型	(288)
证属气随血脱型	(289)

证属血虚型	(289)
证属阴虚型	(290)
十三、子肿	(291)
证属脾虚型	(291)
证属风水泛滥型	(294)
证属气滞型	(294)
证属肾阳虚型	(295)
十四、子悬	(296)
证属肝气犯脾型	(296)
证属暑热型	(297)
证属肝郁化热型	(297)
十五、子满	(298)
证属脾肾阳虚型	(298)
十六、子晕	(300)
证属肝阳上亢型	(300)
十七、子痫	(301)
证属肝风内动型	(301)
证属痰火上扰型	(306)
证属气血失和型	(308)
十八、子嗽	(309)
证属阴虚型	(309)
证属痰饮型	(314)
证属痰火壅盛型	(315)
十九、子烦	(316)
证属阴虚火旺型	(316)
二十、子瘕	(316)
证属肾阴虚型	(317)

产后诸病

- 一、产后晕厥 (318)
- 证属血虚气脱型 (318)
 - 证属气血两虚型 (319)
 - 证属血瘀型 (320)
 - 证属亡阳型 (322)
 - 证属痰饮型 (323)
 - 证属肝脾不和型 (323)
- 二、胞衣不下 (324)
- 证属血瘀型 (324)
 - 证属气虚型 (325)
- 三、产后恶漏不绝 (326)
- 证属血热型 (326)
 - 证属湿热型 (327)
- 四、产后恶露不下 (328)
- 证属气滞血瘀型 (328)
 - 证属阴虚型 (332)
 - 证属火热炽盛型 (333)
 - 证属胆火挟瘀型 (333)
 - 证属肝气郁滞型 (334)
 - 证属感染邪毒型 (335)
- 五、产后血崩 (336)
- 证属血热型 (336)
 - 证属气血两虚型 (337)
 - 证属气随血脱型 (341)
 - 证属房劳血崩型 (342)
- 六、产后癃闭 (343)

证属阴虚火旺型	(343)
证属气虚型	(344)
证属小肠热结型	(346)
证属肾虚型	(348)
证属肾虚夹瘀型	(350)
七、产后大便难	(351)
证属血虚津亏型	(351)
证属脾肾阳虚型	(352)
八、产后发热	(353)
证属感染邪毒型	(353)
证属外感型	(355)
证属血虚型	(355)
证属血瘀型	(357)
证属暑热型	(358)
证属脾肾阳虚型	(359)
九、产后腹痛	(360)
证属血虚型	(360)
证属血瘀型	(360)
证属外感型	(362)
证属脾肾虚寒型	(364)
十、产后胃脘痛	(364)
十一、产后腹胀	(365)
十二、产后身痛	(365)
十三、产后抑郁	(369)
十四、产后自汗	(370)
十五、产后缺乳	(371)
证属气血虚弱型	(372)
证属肝郁气滞型	(375)

证属寒凝瘀阻型	(376)
十六、产后乳汁过多	(376)
十七、产后乳汁自出	(378)
十八、产后厥冷、畏寒	(379)
证属肝郁型	(379)
证属阴损及阳型	(380)
十九、产后泄泻	(383)
二十、产后吐衄	(385)
证属瘀血内阻型	(385)
证属虚寒假热型	(385)
二十一、产后瘕瘕	(386)
证属阴血亏虚型	(386)
证属湿邪侵袭型	(387)
二十二、产后宫脱	(388)

前 阴 病

一、阴疮	(390)
证属湿热下注型	(390)
二、阴吹	(392)
三、阴肿	(393)
证属肝经湿热型	(393)
证属肝脾郁热型	(394)
四、阴冷	(394)
五、阴痛	(395)
证属肝郁气滞型	(395)
证属阴阳失调,心肾不交型	(396)
六、外阴溃疡	(397)
证属寒湿凝结型	(397)

证属肝经湿热型	(399)
七、阴痒	(401)
证属湿热下注型	(401)
证属阴虚血燥型	(403)

妇 科 杂 症

一、妇人腹痛	(405)
二、癥瘕	(405)
证属血瘀型	(406)
证属中气亏损型	(418)
证属寒湿血瘀互结型	(420)
证属气滞型	(420)
证属湿热互结型	(422)
三、子宫脱垂	(423)
证属气虚型	(423)
证属湿热下注型	(428)
四、不孕症	(429)
证属肾虚型	(429)
证属肝郁型	(445)
证属湿热下注型	(459)
证属阴虚肝热型	(462)
证属痰湿型	(463)
证属血瘀型	(473)
证属寒凝胞宫型	(475)
证属气虚型	(479)
证属肝肾亏虚型	(480)
证属脾肾亏虚型	(486)
证属血虚型	(490)