

- 高考全局概览
- 高考考点预测
- 高考真题回顾
- 高考热点模拟

高考 **热点**

总主编 ○ 张承德

 科学技术文献出版社



历史
总复习

《高考热点》丛书编委会

主 任：张承德

副 主 任：赵丽萍 张 菁 郭文利 李 欣

委 员：李忠民 于红梅 张建华 陈世泽

邢栓义 于 兰 石秋芳 郑玉萍

于艳波 王浩生 曹建新 高小会

刘晓静 张 伟 李洪磊 吴志军

罗凤利 田 蕊

本册主编：王建平 田 蕊

副 主 编：王仲华 郭文利 宋保常

编 委：王 芳 杜宗钦 萧树忠 萧景明

赵 亮 李红敏 董业成 史子成

金吉明 孙瑞臣 庞亚军 邓士军

向您推荐我社部分
优秀畅销书

高考新思维

语文总复习	15.00
数学总复习	18.00
英语总复习	14.00
物理总复习	16.00
化学总复习	17.00
生物总复习	16.00
政治总复习	17.00
历史总复习	13.00
地理总复习	15.00
文科综合	17.00
理科综合	14.00

注：邮费按书款总价另加 20%

前 言

《高考热点》丛书是一套由高考命题研究专家精心策划,由来自北京、上海、江苏、河北、山东、辽宁等省市的全国著名重点中学特级教师主编的精品教辅书。作者将近三年的高考试题从命题原则、意图、特点、方法及改革方向等方面作详细探究,总结出相应的高考热点专题,力争使学生在高考复习中能有的放矢,少走弯路,尽快理解和掌握高考复习要领,把握高考方向,领会高考重点和热点知识,考出良好成绩。

本丛书结构新颖、实用,具体栏目如下:

高考全局概览

全面分析 2007 年高考考试大纲,优化整理教材知识概要,从全局的角度把握相关专题的重点、热点。

高考考点预测

综合分析高考命题特点,从命题意图、命题形式入手,分析高考命题的演变趋势。让考生从发展的角度寻找高考命题规律,预测今后高考试题特点,使其在备考复习时更具方向性和科学性。

高考真题回顾

优化整合 2005 年—2007 年最新高考试题,全面解析高考试题的最新命题技巧,总结命题规律。

高考热点模拟

依据最新《考试大纲》提出相应的题型,精心设计层次试题,编写突出试题立意、能力立意的佳题,最大限度地对高考进行科学、高效的模拟训练。

谨此,预祝广大考生在高考中取得好成绩!

丛书编委会

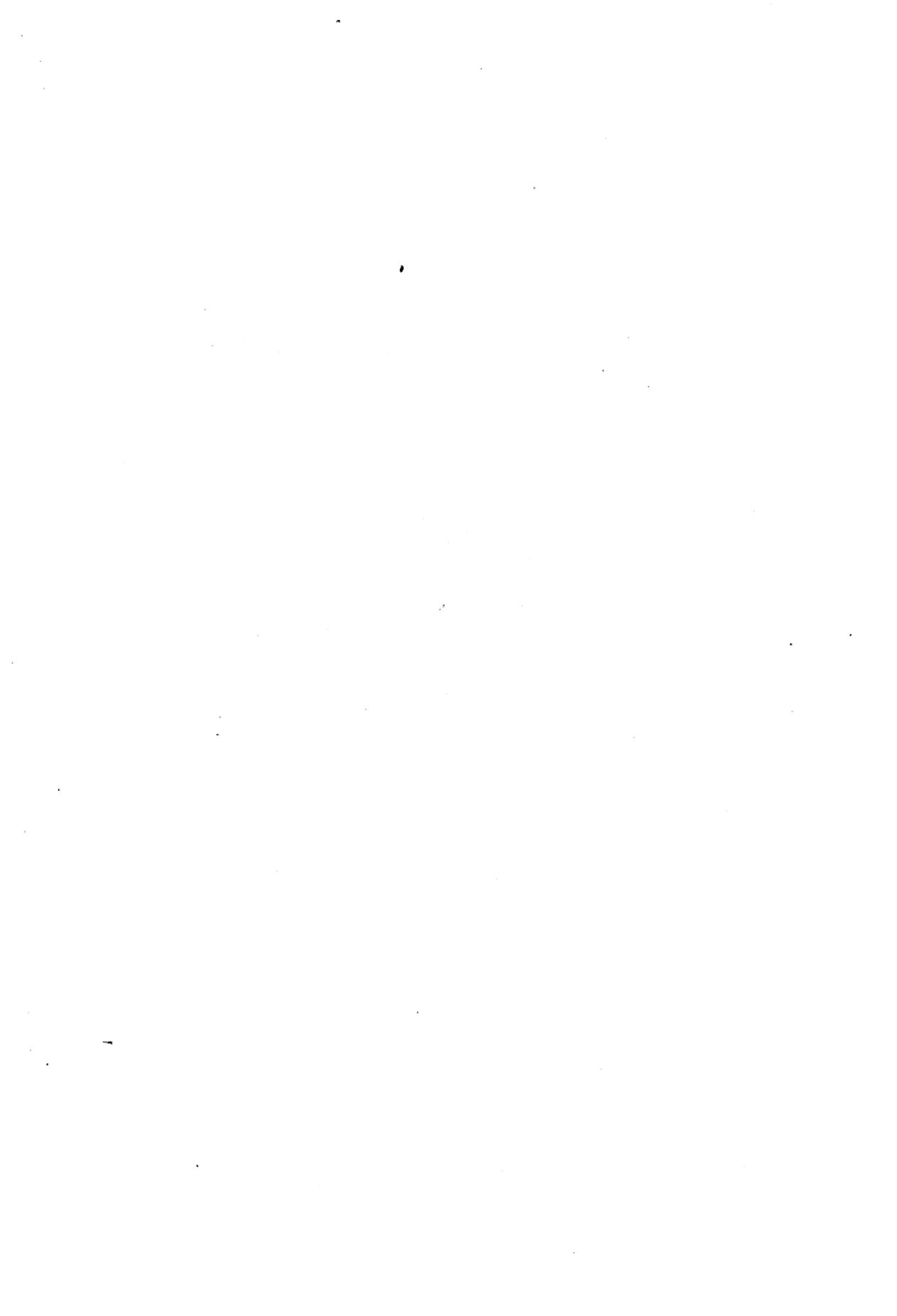
2007 年 7 月于北京清华园

目 录

中国古代史	(1)
热点专题 1 中国古代的政治沿革	(3)
热点专题 2 中国古代的经济状况	(8)
热点专题 3 中国古代的民族关系	(13)
热点专题 4 中国古代的对外关系	(17)
热点专题 5 中国古代的文化发展	(22)
热点专题 6 中国古代的科学技术	(26)
中国近现代史	(30)
热点专题 1 西方列强侵略与中国人民的反抗斗争	(32)
热点专题 2 列强侵华格局的演变	(38)
热点专题 3 中国半殖民地半封建社会的形成	(43)
热点专题 4 近代中国向西方学习	(48)
热点专题 5 资产阶级革命运动	(53)
热点专题 6 中共领导的武装斗争	(58)
热点专题 7 中共对中国革命和建设道路的探索	(63)
热点专题 8 与时俱进的统一战线	(68)
热点专题 9 中共在不同历史时期的土地政策	(73)
热点专题 10 近现代中国经济结构及其演变	(78)
热点专题 11 港澳台的归属与“一国两制”问题	(83)

世界近现代史	(89)
热点专题1 世界资本主义经济的发展	(91)
热点专题2 三次科技革命	(96)
热点专题3 世界从分散走向整体	(100)
热点专题4 国际格局的嬗变	(105)
热点专题5 两次世界大战	(110)
热点专题6 形式多样的民族革命及国际运动	(115)
热点专题7 西方列强的局部争夺	(120)
高考模拟试题一	(125)
高考模拟试题二	(131)
高考模拟试题三	(136)
高考模拟试题四	(143)
高考模拟试题五	(147)
参考答案	(151)

中国古代史



热点专题1 中国古代的政治沿革

高考全局概览

热点专题复习目标

1. 掌握中国古代各朝代沿革的主要线索及朝代更替过程中的有关史实和重要人物, 总结政权更替的规律。

2. 了解封建社会中央专制主义中央集权制度的形成、确立、完善和进一步发展的历史过程, 正确评价这一制度对中国历史产生的正、反面影响。

3. 理解封建社会的典型性分裂与统一的局面, 总结历次统一局面的共同特征和出现的共同原因。分析封建社会分裂局面出现的原因和影响, 提高分析、对比能力。

4. 系统全面地了解中国古代著名君主的政绩, 运用历史唯物主义观点评价其对历史的影响, 提高正确评价历史人物的能力。

【重点】

夏商周三代的更替和华夏族的形成
对汉唐清封建盛世的透视分析
中央集权与君主专制制度的发展沿革

【难点】

对秦皇汉武唐宗宋祖等古代帝王的评价
古代的著名战例和军事制度
古代农民战争的评价问题

【热点】

春秋战国时期的社会巨变
古代国家的统一与分裂
历代改革的因果成败

高考考点预测

1. 熟知历代政权的兴亡更替及原因。
2. 国家的分裂、统一及前因后果。
3. 重要制度的施行、特点发展变化及其作用与影响。
4. 典型的治世、乱世及其原因。
5. 著名改革的原因、内容、作用影响。
6. 典型的战争(兼并战争、叛乱战争、农民起义等)、战役及其前因后果。
7. 重要历史人物的评价。

高考真题回顾

【例1】(2007·江苏) 完整地说, 我国的“青铜器时代”应包括 ()

- A. 夏、商 B. 商、周
C. 西周、春秋、战国 D. 夏、商、周

【解析】 该题旨在考查考生再认、再现历史知识的能力。“青铜器时代”是指以制造和使用青铜工具、用具、兵器为主的人类物质文明阶段。在我国历史上的夏、商、周时期, 基本上处于“青铜器时代”, 它包括了奴隶社会的发生、发展和死亡的不同阶段。从现有的出土文件看, 自春秋末年起, 铁器开始产生, 到了战国时期, 青铜器逐渐被铁器取代, 进入封建社会, 又叫“铁器时代”。故正确答案为D项。

【答案】 D

【例2】(2007·重庆) 9月23日, 当飞机飞到135°E上空时, 在舷窗边的乘客看到了海上日出。

这时北京时间可能是 ()

- A. 接近 7 时 B. 5 时多
C. 不到 5 时 D. 7 时多

【答案】 C

【解析】 本题考查学生对地球公转的地理意义的理解以及地方时的计算等基本知识,具有一定的灵活性。9月23日是秋分日,全球昼夜等长,世界各地日出的时刻应为早上6点,当135°E为早上6点时,北京时间(120°E)应为5点。但是在高空看到日出比地面上要早一些,因此此时135°E还在6点之前,北京时间也不到5时。

【例3】 (江西高考) 具有兵农合一特点的制度有 ()

- ①府兵制 ②均田制 ③猛安谋克制 ④八旗制

- A. ①②③ B. ③④
C. ①③④ D. ①②④

【答案】 C

【解析】 此题主要考查对重要历史概念的分析归纳能力。选项中的府兵制、猛安谋克制和八旗制,都以兵农合一为特色,教材有论述和结论;均田制是土地制度,初时与兵制无多大关系,隋唐时才与府兵制结合,但这种结合改造的是府兵制,均田制并未质变,它仅仅是府兵制赖以存在的经济基础,本身并不具备兵制与兵农合一的特色。本题为组合选择,采用排除法可快速作答。

【例4】 (山西高考) 宋代科举制比唐代有所发展,表现在 ()

- A. 废诗赋, 改策论, 设经济特科
B. 开始实行殿试与武举
C. 以八股取士
D. 乡、省、殿三级考试成为定制

【答案】 D

【解析】 此题考查对宋代科举制的把握。废诗赋是王安石新法的内容,未行多久就被司马光废除,“改策论,设经济特科”是戊戌变法时期的,开始实行殿试与武举是武则天搞的,以八股取士始于明朝。正确答案是D。

高考热点模拟

一、选择题

1. (2007·深圳) 盘庚迁殷使商朝 ()

- ①结束了屡迁都城的历史 ②局面从此稳定下来
③成为当时世界上的大国 ④又称殷朝

- A. ①②③ B. ②③④
C. ①③④ D. ①②④

2. (2007·郑州) 春秋时期诸侯争霸反映的实质问题是 ()

- A. 周王室衰微
B. 井田制瓦解
C. 分封制崩溃
D. 诸侯野心大

3. 战国七雄争霸格局形成的标志性事件包括 ()

- ①三家分晋 ②齐魏交恶 ③田氏代齐 ④秦赵对峙

- A. ①③ B. ②③④
C. ①②③ D. ①②③④

4. (2007·杭州) 两汉对秦朝制度的取舍特点是 ()

- ①原封不动 ②基本沿袭 ③有所损益 ④全盘否定

- A. ① B. ④
C. ②③ D. ①②③

5. 在下列各项中, 在选官方面体现大族特权的是 ()

- A. 分封制 B. 禅让制
C. 九品中正制 D. 科举制

6. (2007·邯郸) 隋唐前期的皇帝, 用人各有特点, 下列表述不恰当的是 ()

- A. 隋文帝: 兼收并用, 量才授职
B. 唐太宗: 知人善任, 不避仇怨
C. 武则天: 广揽人才, 创“自荐制”
D. 唐玄宗: 设集贤院, 广聚学者



7. 北宋建立后, 宋太祖为统一南北采取的战略方针是 ()
- A. 先南后北, 先易后难
B. 先北后南, 先难后易
C. 先南后北, 先难后易
D. 先北后南, 先易后难
8. 王安石推行的能起到治安、御外、节支三种功效的军事措施是 ()
- A. 更戍法 B. 保甲法
C. 募兵法 D. 将兵法
9. 靖难之役发生的直接原因是 ()
- A. 燕王企图篡位
B. 朱棣与建文帝不和
C. 削藩威胁了藩王的利益
D. 锦衣卫干预朝政
10. (2007·沈阳) 下列关于清朝取代明朝的原因表述, 正确的有 ()
- ① 清朝是新兴先进势力的代表 ② 明末统治集团极端腐朽 ③ 吴三桂引清兵入关导致军事形势逆转 ④ 关外清军强于明军和农民军
- A. ①③ B. ②④
C. ①④ D. ②③

二、材料分析题

1. (2007·福州一中) 阅读以下材料

材料一 在485年北魏推行了一种均田制, 原则上规定所有的年轻劳力都可平均分到土地。其中有一小部分土地为世业桑田, 不必还官, 其余在死后或超过规定年限后必须还给政府。均田制虽没规定剥夺豪门贵族的所有土地……但它有助于防止土地和农民流入私人手中, 同时也有助于中央政府财政基础的稳定。

材料二 推行这种复杂的土地制度, 首先必须进行全国范围内严格的人口普查和土地登记。这种土地测量制度被后世奉为楷模, 它所反映的是, 每块土地都按照等级类别直接分配给纳税者个人。这种复杂的土地制度和赋税制度……曾经几乎到处可见, 它……有效地支持了中华帝国。

材料三 理论上讲, 均田制依靠的是耕地在纳

税农民之间的定期再分配, 但实际究竟有多少耕地进行了再分配, 这一点非常可疑。国内形势的稳定造成了人口的急剧增加, 农业人口的增长尤其迅速, 与土地资源的增长不相适应, 其结果可想而知。多数农民从祖父辈继承的田地数量出现严重不足, 这些土地大部分为永业田(不必归还政府的那部分)。与此同时, 皇帝封赐土地日益增多, 这样可供分配给纳税农民的土地便相对减少, 到6世纪上半叶, 整个均田制度明显陷于崩溃。

——费正清、赖肖尔《东亚文明: 传统与变革》
回答:

(1) 从性质、地位、实行时间、内容规定及实施前提等角度概括指出均田制的基本特点。

(2) 均田制在实行中起了什么作用? 这一制度是怎样崩溃的?

2. (2007·黄冈) 阅读下列材料

“300年前, 17世纪末, 中国的康熙皇帝……善于吸收新鲜知识, 康熙还向洋教士学习几何题,



他兴修水利，发展农业，改革税制，力度不可谓不大，也取得了不小的成绩，开创了康乾盛世”……“300年前我国曾经有过惨痛的历史教训……康熙对当时工业化的萌芽不感兴趣。150年后，在新航路是世界地域一体化的进程中，1840年，西方工业经济的产物——坚船利炮打垮了中国小农经济的大刀长矛，其实到1860年中国和印度还分居世界工业产量（以手工业产量为主）的第一位和第二位。”

——《21世纪社会新趋势——知识经济》

回答：

(1) 康乾盛世的繁荣是建立在什么基础上的？这一时期西方国家的政治发展状况如何？

(2) 分析康乾盛世消失的原因。

(3) 通过这一时期中西方历史对比，结合上述材料简要说明怎样才能真正持久强盛。

三、问答题

1. (2007·苏州) 比较商鞅变法和王安石变法的异同，并谈谈你对改革成败的认识。

2. (2007·重庆) 明清时期(1840年以前)，我国长期保持大一统局面，但也出现了威胁这种局面的一些问题。请回答：

(1) 概括说明明清时期我国长期保持大一统局面的原因。

(2) 威胁统一局面的原因包括哪些方面？请各举一例说明统治者是如何解决这些问题的。

(3) 这些问题中最严重的是哪个方面？试评述清政府在这方面的做法，并指出在以后的历史发展中导致了怎样的后果。

3. (2007·济南) 新兴地主阶级利益，主张进取。法家的代表人物除韩非子外，还有商鞅、李悝、吴起、李斯等。(2) 准确理解“百家争鸣”



的概念。百家争鸣有两层意思：一是诸子百家的人物及其思想主张；二是他们之间的“争鸣”也就是要看到各家的对立观点。如道家的庄子认为人不可以战胜自然，儒家的荀子认为“人定胜天”，墨子主张“非攻”，孟子主张“仁政”，韩非子提倡“法治”等。此外，道家、儒家、兵家的思想从春秋到战国在不断发展。老子思想是“无为”，庄子思想是“无用”，认为“有用”还不如“无用”好。

有评价春秋争霸战争时，有人说“春秋无义战”；有人引用列宁的一段话作评：“历史上常有这样的战争，它们虽然像一切战争一样不可避免地带来种种惨祸、暴行、灾难、痛苦，但它们仍然是进步的战争，它们促进了人类的发展，加速地破坏极端有害的反动的制度。”联系春秋争霸史实，评述以上观点。

4. (2007·杭州) 历史学家翦伯赞说：“张骞在公元前127年之发现西域，其对于当时中国人的刺激，就正像后来1492年哥伦布发现美洲对于欧洲人的刺激是一样的。”请评论这一观点是否正确。

热点专题 2 中国古代的经济状况



高考全局概览

热点专题复习目标

1. 掌握古代经济重心的形成、变化及后果。
2. 掌握中国古代赋税制度的演变情况，并分析其演变的规律及产生的影响。
3. 正确理解自然经济和商品经济等概念，掌握中国古代重农抑商和以农立国等经济思想，掌握历代农业、手工业、商业发展的概况及相互关系。
4. 掌握中国古代土地制度的发展、变化的史实，分析土地兼并产生的原因及后果。
5. 掌握明清时期资本主义萌芽产生的条件和影响，并依据两朝的政治、经济因素，认识资本主义萌芽缓慢发展的原因。

【重点】

主要农作物的种植、引进和推广
冶炼、制瓷、纺织等手工业技术的进步
历代城市商业的发展

【难点】

历代农、工、商业发展的特点概括与分析
重农抑商政策

【热点】

夏商周三代的经济成就
经济重心的东移和南移
资本主义萌芽
土地制度、赋税政策的调整与财政、经济状况的关系



高考考点预测

1. 古代交通建设成就及其地位、特点。

2. 古代农业进步与传统农学成就以及历代王朝的农业管理。
3. 重农抑商政策和商业的艰难发展。
4. 对外交往与古代经济发展的关系。



高考真题回顾

【例1】(2007·全国)下列各项在后世又曾大规模增修或扩建的工程是 ()

- ① 郑国渠 ② 都江堰 ③ 赵州桥 ④ 长城
⑤ 大运河

- A. ①② B. ③④
C. ②⑤ D. ④⑤

【答案】 D

【解析】 本题为组合性选择题，主要考查学生再认再现历史事实的能力。郑国渠、都江堰、赵州桥在后世均没有过大规模的增修和扩建，长城在秦朝和明朝都进行了大规模的修缮和扩建，其长度和走向也发生了变化；大运河在隋朝统一后开通，元朝进行了大规模的修治并新开了两个河段，即会通河和通惠河。因此只有D项符合题意。

【例2】(2007·江西)历史上曾有“天下之盛，扬为首”之说，扬州成为全国最繁华的工商业城市是在 ()

- A. 东晋 B. 唐朝
C. 南宋 D. 明朝

【答案】 B

【解析】 此题是要考查学生对某个基本史实的再认再现能力，属于识记历史的层次，题目难度较小。学生只要将教材中“唐朝后期扬州成为全国最繁华的工商业城市”一句话再现出来，便可作出正



确选择。

这题给我们的启迪在于掌握大量的基础知识，是高考取胜的关键，这是历史学科的特点决定的，也是近几年高考格外侧重基础考查特点的体现。在综合化和能力考查不断加强的今天，知识掌握的准确性和灵活性要求更高。因此，加强基础知识的识记，是应考复习中不可突视的重要环节。

【例3】（全国高考）清朝“摊丁入亩”政策最重要的客观作用是（ ）

- A. 使赋税征收办法简化
- B. 使土地利用率高
- C. 对农民人身控制松弛
- D. 国家收入增加

【答案】 C

【解析】 本题主要测试对重要历史概念进行综合分析、判断的能力。B项是玉米、番薯等高产农作物推广的结果，与摊丁入亩没有直接关系。D项也不符合题意，因为财政收入增加是统治者主观愿望的实现，不是客观作用。C项是最佳选项，因为“使赋税征收办法简化”是表面现象，而“对农民人身控制松弛”是深层次的、统治者不愿意看到的重大社会进步，其意义远比前者大。

【例4】（江苏高考）王安石认为，“公私常以困穷为患者，殆以理财未得其道”，下列变法措施中，与解决这一问题有关的是（ ）

- ① 青苗法 ② 募役法 ③ 将兵法 ④ 市易法
- A. ②③④
 - B. ①②③
 - C. ①③④
 - D. ①②④

【解析】 该题旨在考查考生再认、再现重要历史事件的能力。仔细分析题干可知，该题主要考查王安石变法中的理财措施，①②④三项与之有关。将兵法则军事措施。故正确答案应为D项。

【答案】 D

【例5】（湖北高考）北宋剥夺地方财政权的措施是（ ）

- A. 派文臣做知州
- B. 各州设通判
- C. 设立转运使
- D. 设立布政使

【解析】 该题旨在考查考生再认、再现重要历

史知识的能力。A、B两项是北宋集中行政权而在地方上所采取的重要措施。D项是明朝改元朝的行中书省为承宣布政使司，统管地方民政和财政。C项是北宋集中财权的重要举措。故正确答案为C项。

【答案】 C

【例6】（北京高考）我国东北地区在元代属于（ ）

- A. 辽阳行省
- B. 岭北行省
- C. 宣政院辖区
- D. 黑水都督府

【解析】 该题旨在考查考生再认、再现重要历史知识的能力。A、B、C三项都是元朝时的行政区域。辽阳行省管理东北地区；岭北行省掌管北部地区，直至北海；西藏地区属宣政院管辖。D项是唐朝在东北地区设置的机构。故正确答案为A项。

【答案】 A

高考热点模拟

一、选择题

1. (2007·保定) 战国时期战争连绵不断，但社会经济却得到了相当的发展，其根本原因是（ ）
 - A. 封建制度的确立适应了生产力的发展
 - B. 各诸侯国为争霸需要特别重视生产
 - C. 商鞅变法推行重农抑商政策
 - D. 农民对土地依附关系减轻
 2. (2007·太原) 我国新疆一带修筑坎儿井始于（ ）
 - A. 春秋
 - B. 战国
 - C. 西汉
 - D. 唐朝
 3. (2007·广州) “甘薯所在，居民便有半年之粮，民间渐次广种”，材料所述事实发生在（ ）
 - A. 汉朝
 - B. 北宋
 - C. 唐朝
 - D. 明朝
- 土地兼并是我国封建社会长期存在的现象，根据

所学知识回答4~5题。

4. 造成土地兼并现象的根本原因是 ()
- A. 封建土地所有制的存在
B. 统治阶级重农抑商政策
C. 封建国家赋税制度的变化
D. 封建经济的繁荣发展
5. 土地兼并的最主要危害是 ()
- A. 威胁政府的财政收入
B. 激化了社会矛盾
C. 阻碍了生产力发展
D. 导致了地方割据
- 货币广泛流通是商品经济发展的重要表现, 根据所学知识回答6~8题。
6. (2007·深圳) 我国封建社会使用的铜钱长期以圆形方孔为统一样式, 这种统一样式在全国范围内使用始于 ()
- A. 春秋 B. 战国
C. 秦朝 D. 西汉
7. 明朝一条鞭法规定了赋役征银的办法, 其积极意义在于 ()
- ① 适应了商品经济的发展 ② 促进了农产品的商品化
③ 增加了封建政府的财政收入 ④ 有利于资本主义萌芽的成长
- A. ①②③ B. ①②④
C. ①③④ D. ②③④
8. (2007·唐山) 开元通宝始铸于 ()
- A. 唐高祖时 B. 唐太宗时
C. 武则天时 D. 唐玄宗时
- 随着手工业和商业的发展, 许多城市成为发达的手工业中心和繁华的商业中心, 根据所学知识回答9~10题。
9. 唐朝的手工业城市主要分布在 ()
- A. 关中地区 B. 西南地区
C. 运河沿岸 D. 东南沿海
10. (2007·邢台) “环而居者三百家。司炉者二百余人, 掘铁矿者三百余, 汲者、烧炭者二百有余, 一日可出铁六七千斤。”材料反映出明朝中后期广东佛山冶铁业的特点有 ()

① 分工明确 ② 生产规模大 ③ 出现了资本主义萌芽 ④ 产品种类多

- A. ①② B. ①②③
C. ①③ D. ①②③④

二、材料分析题

1. (2007·承德) 阅读以下材料

材料一 夫木棉产自海南, 诸种植制作之法渐浙北来。江淮川蜀获其利。至南北混一以后, 商贩于北, 被服渐广, 名曰吉布, 又曰棉布, 其幅匹制, 特为之长阔, 珥密轻暖, 可抵缙帛……且比之桑蚕, 无采养之劳, 有必收之获; 比之呆麻, 免绩辑之工, 得御寒之益。可谓不麻而布, 不茧而絮。虽为南产, 言其适用, 则北多寒……此最省便。

——《农书》

材料二 国初时有一姬名黄道婆者, 自崖州来, 乃教以做造擀弹纺织之具, 至于错纱、配色、综线, 各有其法……人既受教, 竞相作为, 转货他郡, 家即就殷。

——《南村辍耕录》

材料三 太祖初立国即下令, 凡民田五亩至十亩者, 栽桑、麻、木棉各半亩, 十亩以上倍之。

——《明通鉴》

材料四 松江旧无暑袜店, 暑月间穿毡袜者甚众, 万历(明神宗年号)以来用棉布为单暑袜, 极轻美, 远方争来购置。故郡治西郊广开暑袜店百余家, 合郡男妇皆以做袜为生, 从店中给筹取值, 亦便民新务。

——《云间据目·记风俗》

回答:

元明时期我国棉花种植由南向北扩展, 棉纺织业逐渐成为产棉区的主要副业, 结合材料分析出现上述趋势的主要原因。