

陈威
著

景观新农村： 乡村景观规划理论与方法

Theories and Methods of
**Rural Landscape
Planning**



中国电力出版社
www.cepp.com.cn

TU982. 29/6

2007

景观新农村: 乡村景观规划理论与方法

陈威 著



中国电力出版社
www.cepp.com.cn

通过对乡村景观规划理论和方法的研究,以求保护乡村景观的完整性和地方文化特色,挖掘乡村景观资源的经济价值,改善和恢复乡村良好的生态环境,营造美好的乡村生活环境、生产环境和生态环境,促进乡村的社会、经济和生态持续协调发展,期冀在社会主义新农村建设的进程中,既维护乡村景观风貌又提升乡村的生活品质。该书对于社会主义新农村的景观建设具有一定的现实意义和指导作用。

图书在版编目(CIP)数据

景观新农村:乡村景观规划理论与方法 / 陈威著.
—北京:中国电力出版社,2007
ISBN 978-7-5083-5704-1

I.景… II.陈… III.农村—景观—园林设计 IV.TU982.29

中国版本图书馆CIP数据核字(2007)第095057号

中国电力出版社出版发行

北京三里河路6号 100044 <http://www.cepp.com.cn>

策划编辑:刘芳 责任编辑:王亮 王娜 责任印制:陈焊彬 责任校对:李亚
北京盛通印刷股份有限公司印刷·各地新华书店经售

2007年9月第1版·第1次印刷

787mm×1092mm 1/16·16印张·388千字

定价:29.80元

敬告读者

本书封面贴有防伪标签,加热后中心图案消失

本书如有印装质量问题,我社发行部负责退换

版权专有 翻印必究

本社购书热线电话(010-88386685)

前言

中国是一个农业大国，乡村地区一直是中华民族主要聚居地，乡村景观也是数量最多、分布最广的一种景观类型。目前，中国正处于传统乡村景观向现代乡村景观转变的过渡阶段。自 20 世纪 90 年代以来，城市化的快速发展对乡村景观产生了巨大冲击，深刻地影响和改变着中国乡村景观的面貌。“三农”问题、乡村生态环境问题严重制约着乡村景观的发展，转型中的乡村景观迫切需要正确的引导。

本书对乡村景观规划理论和方法进行了探讨和研究，以期保护乡村景观的完整性和地方文化特色，挖掘乡村景观资源的经济价值，改善和恢复乡村的生态环境，营造美好的乡村生活环境、生产环境和生态环境，促进乡村的社会、经济和生态持续协调发展。全书分为四个部分：现状与评析、理论与方法、规划与设计以及建设与管理，系统地阐述了乡村景观规划的理论与方法。

现状与评析。全面总结和分析了国内外乡村景观规划的发展现状、研究成果和规划实践，并对目前中国乡村景观发展与建设进行了深入分析，阐述乡村景观发展的原因和存在的问题，提出乡村景观规划研究的必要性。

理论与方法。对乡村景观规划有关的概念和相关问题进行全面的阐述；提出乡村景观的分类方法；阐述乡村景观的形态构成，分析乡村景观演变的内在原因。在总结乡村景观规划基本理论的基础上，提出了基于乡村景观资源分析与评价、开发与利用、保护与管理的乡村景观规划 AVC（吸引力—Attraction、生命力—Vitality、承载力—Capacity）理论，在此基础上建立乡村景观规划 AVC 评价体系，并阐述了 3S（遥感技术、地理信息系统技术和全球定位系统技术）和景观可视化等技术手段在乡村景观规划设计中的应用。

规划与设计。提出乡村景观规划的程序与步骤、目标与原则、层次与内容，明确乡村景观规划的前期工作，制定乡村景观规划的编制要求，阐述了乡村景观总体规划 and 详细规划的具体内容。分别阐述了乡村聚落景观、乡村农业景观、乡村水系景观、乡村道路景观、乡村旅游景观等规划设计的内容和方法。

建设与管理。阐述了乡村景观规划审批制度，规划实施机制，以及规划管理措施，确保乡村景观规划的正确实施。

本书从城市规划学科角度出发进行论述，对于某些问题的看法可能不全面或带有主观片面性，希望读者提出宝贵的意见，共同推进中国乡村景观规划和建设。

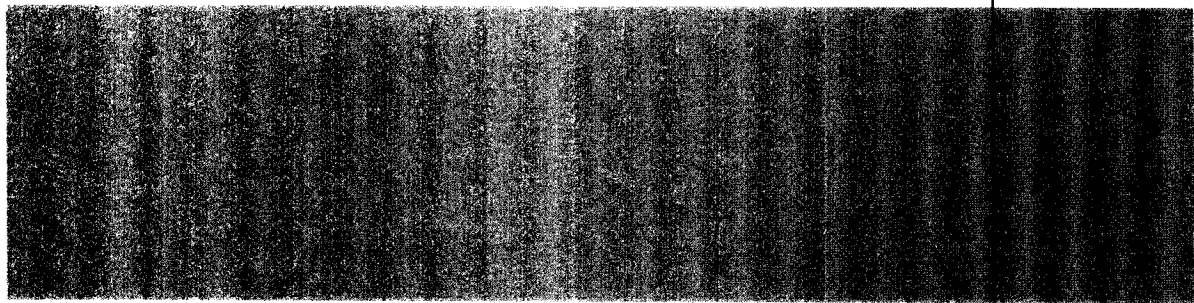
目 录

前 言

绪 论：困惑中的抉择	1
第一章 乡村景观规划研究与发展现状	5
第一节 乡村景观规划研究动态	5
一、国外乡村景观规划研究与实践	5
二、中国乡村景观规划研究进展	14
第二节 中国乡村景观规划建设的兴起与发展	14
一、乡村景观规划建设的发展现状	14
二、乡村景观规划的发展动因	15
三、乡村景观规划建设与管理	17
四、乡村景观规划建设中存在的问题	17
本章小结	19
第二章 乡村景观规划的有关概念与相关问题	21
第一节 乡村景观规划的有关概念	21
一、农村与乡村	21
二、景观与乡村景观	23
三、乡村景观规划及其内涵	28
第二节 乡村景观规划的相关问题	30
一、城市化、乡村城市化与乡村现代化	30
二、“三农”问题与乡村景观规划	33
三、乡村景观规划与村镇规划	35
四、建设社会主义新农村	38
本章小结	40
第三章 乡村景观的分类	43
第一节 景观分类方法	43
一、国外景观分类方法	43
二、国内景观分类方法	47
第二节 关于乡村景观的分类	48
第三节 乡村景观的构成要素	50
一、自然要素	51

CONTENTS

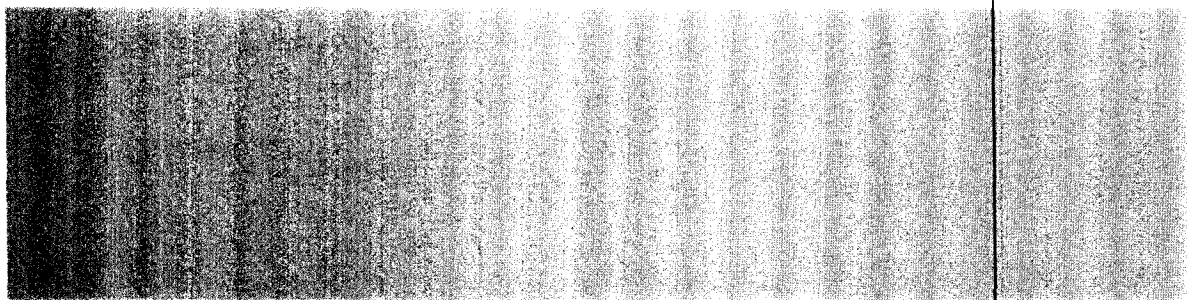
二、人工要素	54
三、非物质要素	55
第四节 乡村景观的基本结构	58
一、点——斑块	58
二、线——廊道	59
三、面——基质	60
本章小结	61
第四章 乡村景观的形态构成	63
第一节 乡村自然景观形态构成	63
第二节 乡村聚落景观形态构成	64
一、乡村聚落的产生	64
二、乡村聚落的发展与演变	65
三、乡村聚落形态的基本类型	72
四、乡村聚落的景观构成	73
第三节 乡村农业景观形态构成	76
一、演变阶段	76
二、景观特征	79
三、演变原因	81
四、产生影响	90
五、发展模式	91
第四节 乡村生活景观形态构成	91
第五节 乡村整体景观意象	92
本章小结	94
第五章 乡村景观规划理论建构	95
第一节 乡村景观规划的理论基础	95
一、区域景观规划	95
二、人类聚居环境学	97
三、景观生态学	99
四、乡村旅游学	106
五、景观美学	111
第二节 乡村景观规划AVC理论	116
一、AVC理论的缘起	116



二、乡村景观规划AVC	116
三、乡村景观AVC辩证关系	119
第三节 安徽省汤池温泉旅游度假区案例	119
一、汤池基本概况	119
二、吸引力	120
三、生命力	121
四、承载力	122
五、结论	123
本章小结	124
第六章 乡村景观评价体系构建	125
第一节 乡村景观评价概述	125
一、乡村景观评价的研究现状	125
二、景观评价的有关概念	127
三、乡村景观评价的基本类型	129
四、乡村景观评价的一般方法	134
第二节 乡村景观AVC综合评价	136
一、评价原则	136
二、评价步骤与方法	137
三、乡村景观AVC综合评价指标体系框架	138
四、评价指标的确定	139
五、乡村景观AVC综合评价模型	142
本章小结	145
第七章 乡村景观规划的技术手段	147
第一节 3S技术在景观规划中的运用	147
一、遥感技术	147
二、地理信息系统	149
三、全球定位系统	150
四、3S集成系统	151
第二节 景观可视化技术概述	152
一、传统可视化	152
二、现代可视化	153
三、虚拟现实	154
第三节 基于GIS的三维乡村景观可视化	157
一、乡村景观可视化的本质	157

CONTENTS

二、乡村景观可视化的基本方法	158
三、乡村景观可视化实例介绍	162
本章小结	167
第八章 乡村景观规划与设计研究	169
第一节 乡村景观规划概述	169
一、规划任务与内容	169
二、规划目标与原则	169
三、规划阶段与层次	170
四、规划步骤与过程	170
第二节 乡村景观规划编制	172
一、区域乡村景观规划	172
二、乡村景观总体规划	174
三、乡村景观详细规划	175
第三节 区域乡村景观规划	177
一、规划思路	177
二、规划目标	177
三、规划原则	177
四、规划框架	178
第四节 乡村景观总体规划	178
一、乡村景观空间格局	178
二、乡村聚落的空间布局	179
三、土地利用分类	182
第五节 乡村聚落景观规划与设计	183
一、乡村聚落整体景观格局	184
二、乡村建筑	185
三、行为活动与场所空间景观	186
四、乡村聚落绿化	190
第六节 农业景观规划与设计	193
一、农田景观生态规划与设计	193
二、林果园景观规划与设计	197
三、庭院生态景观规划与设计	198
第七节 乡村水域景观生态规划与设计	199
一、水与乡村景观	199
二、乡村水系功能与形式	200
三、乡村水系景观规划设计原则	200



四、乡村水域景观生态规划设计的基本模式	201
第八节 乡村道路景观规划设计	207
一、概述	207
二、乡村道路景观规划设计原则	208
三、乡村道路的景观组成	209
四、乡村道路景观规划设计的基本方法	209
第九节 乡村旅游开发与景观规划设计	215
一、乡村景观的旅游价值	215
二、乡村景观旅游开发类型	216
三、乡村聚落旅游开发与景观规划设计——以黔县宏村为例	217
四、现代农业旅游与景观规划设计——以浙江奉化腾头村为例	219
本章小结	222
第九章 乡村景观规划建设与管理	223
第一节 乡村景观规划的审批	223
第二节 乡村景观规划的实施	223
一、政策法规	223
二、实施机构	224
第三节 乡村景观规划的管理	225
一、健全管理机构	225
二、乡村景观教育	225
三、公众参与制度	226
四、规划设计制度	226
五、乡村景观维护	227
本章小结	228
结论与展望	229
附 录	233
附录一 基金资助的有关乡村景观课题	233
附录二 《关于统计上划分城乡的规定(试行)》	234
附录三 中国的植被区域划分和地带性土壤类型分布规律	236
附录四 乡村土地利用的分类和代号	237
附录五 《城市用地分类与规划建设用地标准》关于绿化用地水域和其他用地的分类	238
参考文献	239
致 谢	247

绪论：困惑中的抉择

众所周知，中国自古以来就是一个名副其实的农业大国，乡村不仅地域广阔，而且人口众多。目前，中国人口总数已超过13亿，其中，乡村人口7亿多。即使城市化水平不断提高，乡村仍然是中国重要的人类聚居地。

中国幅员辽阔，乡村因其地理位置、地形、地貌、水土、气候、植被、经济水平和地域文化等的不同，逐渐形成各自特有的乡村风貌和文化个性。乡村景观正是自然、地理、人文、历史等特征的外在反映，是在这些因素的综合作用下孕育、产生、演变和发展的。乡村作为重要的人类聚居环境，其面貌与结构是乡村景观最直接的反映。

然而，对于中国目前的乡村面貌究竟如何，绝大多数城市人并不清楚。在经济转型和城市化的冲击下，随之产生的是一种浮躁心情，人们普遍关注城市的发展，城市广场、景观大道等“形象工程”、“政绩工程”之类充斥着每一个城市，又有多少人关注过乡村居民的生存状态？又有多少人关注过与乡村居民生活密切相关的乡村景观？在笔者调研过程中，无论是走访政府有关部门，还是实地调查，对此都有强烈的感触。

改革开放以来，城市化进程的不断加快对乡村景观产生了前所未有的冲击，乡村固有的自然田园景观遭到破坏。乡村景观正经历着一场历史性的变革，大部分乡村地区正处于由传统乡村景观向现代乡村景观的转变过程中。大多数乡村基于一些重要或急切需要解决的问题一门心思快速建设快速发展，往往忽略了乡村景观和自然生态保育的重要性，这使得资源破坏和生态环境问题日益突出。这种所谓的繁荣对人类聚居环境带来的负面影响却没有得到足够的认识和重视。

2003年《当代》第6期发表了安徽作家陈桂棣、春桃夫妇的报告文学《中国农民调查》，该文在社会上引起了强烈反响。作者以大量翔实而颇具震撼性的第一手资料、感情充沛的笔触、敏锐的洞察力、直言不讳的勇气，抽丝剥茧般地向人们揭示了当前农民在农村真实的生存现状。中国的农业、农村和农民问题，已经成为影响中国未来发展的主要因素。长期以来，社会学家、经济学家、农业学家和政治学家等都对中国的“三农”问题进行了深入而细致的研究，也提出了许多切实可行的解决方案，但是，真正能全面推广实施者却屈指可数，微乎其微。究其原因，“三农”问题所涉及的不仅仅是单纯的农业问题，或是经济问题，而是涉及到中华民族子孙后代繁衍生存的长远问题，涉及到国家体制改革的一系列问题，是一个非常严峻而突出的社会问题。

《中国农民调查》一文给每一位读者的心灵带来了强烈的震撼。原先残留在人们脑海中的那一幅幅乡村田园的美丽画卷，都变成了遥远而虚幻的田园牧歌，或者说，使过惯了城市浮躁生活的都市人对乡村生活的遐想变成了泡影，至少相差甚远。如果农民的生存状态都成问题，又何谈乡村景观规划？即使规划设想得再好，又如何有能力、有精力去建设实施？尽管乡村景观规划所涉及的“三农”问题与中国现实存在的“三农”问题有一定的差异，但是“三农”问题是乡村景观规划中必须面对的问题。党的十六届五中全会再次提出了建设社会主义新农村，这是党中央在新形势下解决“三农”问题的重大战略决策，关乎中国未来的发展，乡村景观规划则才是建设社会主义新农

村的具体体现。因此，乡村景观规划只有与社会现实问题很好地结合起来，才具有真正的理论和现实指导意义。

困惑之一：城市化的冲击。

20世纪90年代以来，中国社会经济的快速发展极大地促进了城市化水平的提高。2000年第五次全国人口普查表明，中国城镇人口的比重为36.09%，比10年前第四次全国人口普查提高了近10个百分点[●]。由于中国城镇化正处于快速发展阶段，2006年底，中国城镇人口已达到5.77亿人，城镇化水平达到了43.9%[●]。

快速的城市化对乡村景观产生了巨大冲击。首先，城镇快速发展，建设用地面积不断扩张，乡村地域不断缩小，表现为城市景观实体逐渐向乡村地区推进或局部乡村景观向城市景观转变。据统计资料显示，中国内地城市数量从改革开放初期的193个增加到661个，城市建成区面积也由1996年的2.02万平方公里增加到2004年的3.03万平方公里，8年中城市建成区面积增加了50%^{●●}。其次，为迅速提高城市化水平，许多地方开展了拆村并点工作。根据建设部《2005年村镇建设统计公报》，2005年末，全国有集镇20686个，村庄总数3137146个，与2004年末相比，集镇减少1134个，村庄减少70215个[●]。然而，取而代之的却是具有城市居住小区景观特色的所谓“新村”，乡村聚落应有的景观特色消失殆尽。再者，城市化使一些具有历史和文化价值的传统乡村景观，尤其是一些传统乡村聚落，面临被扼杀的命运，亟待保护。城镇的扩张，传统聚落的消失和新建聚落的出现，这些都对乡村景观格局和田园面貌产生了巨大的影响。城市化还对乡村居民的观念和意识产生了巨大冲击，他们盲目向城市看齐，改变了原来固有的价值观和对家园的认同感。殊不知，他们在羡慕城市文明的同时，却可悲地忽视了自身有价值的东西。乡土文化的丧失将严重误导乡村景观的发展。

面对城市化的强烈冲击，现代乡村景观应以什么样的面貌出现在人们的面前，如何继承和发扬传统的乡土文化，更新传统乡村聚落，或者创造出具有乡村特色而非拷贝城市的发展模式，以改变当今新建乡村聚落的平庸无味、千村一色的状况，这是乡村景观规划必须面对的现实问题。

困惑之二：严峻的“三农”问题。

长期以来，农业、农村和农民问题一直是严重困扰中国发展的一个严峻的社会问题，究其根源在于，中国是一个农业大国，中国乡村人口众多，人地矛盾突出。经过长达几十年的积累，总的来看，“三农”问题集中表现为农业、农村、农民欠发达，现代化程度低，城乡贫富差距大。“三农”问题的核心是农民问题，农民收入低，增收难，是当前最突出的问题。1997年以来，中国农民收入已连续7年低速增长，不及城镇居

● 国家统计局人口和社会科技统计司. 中国人口统计年鉴2001[M]. 北京: 中国统计出版社, 2001: 287.

● 建设部城乡规划司司长唐凯在2007年3月28日建设部新闻发布会上公布的最新数据.

● 中国的城市环境保护. 国家环境保护总局, 2005.

● 建设部计划财务司. 1996年城市建设统计公报[J]. 中国建设信息, 1997(15): 35.

● 建设部. 2005年村镇建设统计公报[N]. 中国建设报, 2006-05-29.

民收入增量的 1/5，一些地方的农民甚至出现减收的情况。尽管中国政府为此出台了一系列减轻农民负担、增加农民收入的政策，也取得了一定的成效，但是仍然没有从根本上改变“三农”问题的实质。长期以来，农业是弱势产业，农民是弱势群体，他们的利益很难得到保障，农民因土地、负担重等问题上访的人数每年都创下历史新高，这足以说明“三农”问题并没有得到切实有效地解决。

20 世纪 90 年代，中国乡村旅游的快速发展为寻找乡村经济新的增长点、农业产业转型以及提高乡村居民的经济收入提供了一个崭新的思路和途径。根据 1996 年国家旅游局的统计数据，自开展旅游扶贫以来，全国已有 10 000 多个村庄的 300 万农村人口成为发展旅游业、脱贫致富的典范。乡村旅游与乡村景观资源息息相关，在中国，山水风光、民族文化、历史遗迹等各类旅游景观资源绝大部分分布在广大农村。对于农民来说，开发乡村旅游景观资源就是促进增收，就是把眼光从传统的单一种植业和养殖业转向依托优势资源实行综合开发，从过去单纯向土地要粮食变为开展多种经营。乡村景观资源与其他经济资源一样同样能够为农民带来可观经济收入。如何在保证农业满足人类生存需求的前提下，充分利用乡村丰富的景观资源，发展乡村多种经济形式、促进农业产业转型以及提高农民的收入，也是乡村景观规划必须面对的一个重要问题。

困惑之三：生态环境的恶化。

中国乡村生态环境总体在恶化，只有局部得到恢复和改善。目前，中国正处于传统农业景观向现代农业景观转变的过渡阶段，由于快速的城市化和盲目追求经济的增长，造成对乡村资源的不合理开发与利用，使乡村生态环境遭到不同程度的破坏，主要表现在如下几个方面。

1. 耕地面积减少 中国耕地面积平均每年净减 675 万亩，其中 1998 年净减 391.5 万亩，1999 年净减 654.9 万亩，2000 年净减近 1500 万亩，2002 年净减 2529.3 万亩，呈逐年上涨之势。截至 2004 年 10 月，中国耕地面积为 18.37 亿亩，又比 2003 年减少 1300 万亩，已经降至专家们公认的 18 亿亩耕地面积警戒线^①。城市建设用地总量的盲目扩张造成大量耕地被蚕食，其中有相当一部分属于未批先用、非法占用。据 10 个省、市的统计，在 458.1 万亩园区实际用地中，未经依法批准的用地达到 314.6 万亩，占 68.7%。大量被圈占的耕地并没有真正开发，有多达 43% 的耕地被长期闲置、撂荒^②。不仅仅城镇，乡村为了摆脱贫穷落后的状况，能够吸引资金发展乡村经济，也有违法圈地设立开发区的现象。

2. 水土流失日趋严重 目前，中国水土流失面积达 367 万平方公里，占国土总面积的 38%，而且还在以每年 1 万平方公里的速度递增。流失面积大，波及范围广，发展速度快，侵蚀模数高，泥沙流失量大，危害严重^③。

3. 土地荒漠化加速发展 荒漠化总面积已达到国土面积的 8%，约有 2100 公顷农

① 我国农村生态环境令人忧[OL]. [2005-05-26]. <http://www.ccrs.org.cn>.

② 粮食与耕地的思考[OL]. [2005-05-26]. <http://www.people.com.cn>.

③ 中国农村生态环境退化的现状、原因及其对策[OL]. [2005-05-26]. <http://www.agrionline.net.cn>.

田遭到荒漠化危害。草原退化现象呈发展趋势，严重退化面积高达 9000 多万公顷，占可利用草场面积的 1/3 以上，平均产草量下降了 30%~50%。

4. 水资源短缺 全国农田平均受旱面积由 20 世纪 70 年代的 1.7 亿亩，增加到 1997 年的 5 亿亩。每年因缺水造成的粮食减产 750 亿~1000 亿公斤；每年有 14 亿亩草场缺水；约 8000 万农村人口和 4000 多万头牲畜饮水困难^①。

5. 环境污染不断加深 化肥、农药以及地膜污染危害加剧，造成有机质含量减少、地力下降、粮食减产、生物多样性降低；乡镇工业环境污染逐年增加，乡镇工业化学需氧量、粉尘和固体废物排放量占全国工业污染物排放总量的比重接近或超过 50%，使全国 16.7 万平方公里的耕地遭到严重破坏，占全国耕地总量的 17.5%；乡村生活污染日益突出，大多数村镇没有无害化垃圾填埋场，生活垃圾随意抛弃在河塘或低洼地，不仅影响环境卫生，而且造成河道淤积，污染水体；农作物秸秆焚烧或废弃污染严重，大量的秸秆被焚烧或抛弃于河湖沟渠或道路两侧，浪费了大量的资源和能源，污染大气和水体，影响农村的环境卫生。

探讨乡村景观规划理论与方法的目的，就是保护乡村景观的完整性和文化特色，改善目前杂乱无章的乡村景观现状；挖掘乡村景观资源的经济价值；改善和恢复乡村良好的生态环境，营造美好的乡村生活环境、生产环境和生态环境，促进乡村的社会、经济和生态持续协调发展。作者认为，乡村景观规划研究有如下几个方面的意义。

1. 对于建设社会主义新农村，改变目前乡村片面追求形式上的城市化现象，保护乡村景观的完整性和文化特色，正确引导乡村的建设与发展，加强对乡村居民的景观教育，具有重大的现实意义。

2. 充分利用景观资源，调整产业结构，发展多种经济形式，对长期困扰中国发展的“三农”问题提供了新的思路和途径。

3. 提出了完整的理论与方法，为乡村景观的规划与建设提供了科学的理论依据和技术支持。

4. 有助于乡村聚居环境的改善与建设，推动现代人类聚居环境学的发展。

5. 有助于协调景观资源开发与保护之间的关系，对重新塑造一个自然生态平衡的乡村环境，实现乡村的生产、生活、生态三位一体的可持续发展目标，具有极大的实用价值。

① 中国农村生态环境退化的现状、原因及其对策[OL]. [2005-05-26]. <http://www.agrionline.net.cn>.

第一章 乡村景观规划研究与发展现状

第一节 乡村景观规划研究动态

一、国外乡村景观规划研究与实践

国外较早开展了乡村景观的规划研究与实践，主要是欧洲的一些国家，如德国、荷兰、捷克、英国等，对世界的农业与乡村景观规划起了巨大的推动作用。

(一) 欧美国家

1. 德国

在德国，农地重划、景观规划以及农村更新规划对乡村景观产生了巨大影响。德国的农地重划有近百年的历史。20世纪50年代中期制订并实施了《土地整治法》，不仅使土地得以规整，扩大了农场规模，提高了农业劳动生产率，而且明确了相关村镇规划，规划自然保护区，改善农民生活和生态环境^①。这对于乡村景观及自然维护具有积极的意义。

农地重划

1935年，德国颁布了《自然保护法》，计划保护有价值的景观因素和地段，但是，当时景观规划尚未提出以区域、城市的尺度对环境进行全面保护的构想。大约1960年，当时的联邦德国开始编制第一个景观规划，重点放在解决城市及区域的环境问题上，建立旨在保护土壤、水源、动植物群的保护区。1973年，《自然与环境保护法》在联邦德国多数州获得通过，自然保护的法案要求编制包含所有城市和村镇区域的景观规划。近30年来，景观规划工作已经从强调保护单一的自然地段逐步变成了一个全面保护自然环境、提高环境质量的运动^②。德国的乡村景观规划设计要求生态性、文化性和美学性，在制度上偏向官方主导^③。

景观规划

由于德国城乡发展不平衡，出现了乡村人口外流以及乡村景观逐渐丧失等一系列问题。为挽救日益颓废的乡村，从1961年开始，德国每两年举办一次“我的农村会更美”景观与建设竞赛，至今已有40多年的历史，极大地刺激了地方竞争与发展，从而积极带动乡村居民参与营造自我家园，为后来的德国农村更新措施打下了发展基础。从1970年起，德国在各邦制订法令推行了“农村更新”规划，将范围再次扩大到整个农村空间，多年的规划与建设实践为乡村整治及转型累积了丰富的经验。自1998年起，德国依据所谓的“建造暨空间秩序法”（Bau ROG）将已有的建筑法、空间秩序法、自

农村更新规划

① 刘英杰. 德国农业和农村发展政策特点及其启示[J]. 世界农业, 2004(2): 36, 38.

② 莱因哈德·格里比. 前联邦德国景观规划概述[J]. 赵和生译. 国外城市规划, 1992(4): 50.

③ 蔡龙铭. 农村景观资源规划[M]. 中国台北: 地景企业股份有限公司, 1999: 32.

然保育、环境保护等重要法令做大幅修正，农村空间和都市的机能更得以在永续环境发展前提下完整互补^①。

土地利用分化体系

在乡村景观理论研究方面，德国的景观规划包括土地利用分类、空间格局、敏感度分析、空间联系和景观分析 5 个步骤，W.Haber 在此基础上，建立了以 GIS 与景观生态学的应用研究为基础的，用于集约化农业与自然保护规划的土地利用分化体系 (Differentiated Land Use, DLU)，为乡村景观的重新规划与城市土地利用的协调起了重要作用^②。

2. 荷兰

荷兰是较早开展乡村景观规划的欧洲国家之一，乡村景观规划在荷兰经历了漫长的发展阶段，不同历史时期出台的法案深刻地影响着乡村景观的变化。

土地重划法案

1924 年，荷兰颁布了第一个《土地重划法案》(Land Reallotment Act)，其主要目的是改善农业的土地利用，促进农业的发展，使不同土地所有者的土地相对集中，规整划一。该法案对荷兰农业的发展至关重要，极大地改变了乡村地区的景观特征。1938 年，荷兰颁布第二个《土地重划法案》以取代 1924 年的法案，其目的还是一致的，不过手续简单化了。随后，“土地重划”又逐渐发展为“土地合并”(Land Consolidation)。1947 年，荷兰颁布了《瓦尔赫伦土地合并法案》(Walcheren Land Consolidation Act)，这又是荷兰土地改革历史上又一个重要的时刻，开始了从简单的土地重新分配转向更为复杂的土地发展计划，其目的是为了农业、户外休闲、景观管理、公共住屋以及自然保育的整体利益。1954 年，出台了第三个《土地重划法案》，该法案目的不再是一味地发展农业，而是服务于农业的利益，允许土地用于其他社会目的。到 20 世纪 70 年代初，社会发展对乡村地区产生了很大影响，整体乡村规划(Integrated Rural Planning)的思想应运而生，由此产生了《乡村土地开发法案》(Rural-Land Development Act)。乡村土地开发关注的不仅是农业，而更多的是关注乡村地区的功能，例如，交通、运输、户外休闲、自然保育、景观保护等等。

农业发展的影响

农业发展对荷兰乡村景观的影响表现为：(1) 土地合并出现了适合现代农业机械化操作的大尺度的景观格局；(2) 乡村建筑的选址和形式变化，许多传统乡村建筑集中在小村庄里，导致了运输问题而且限制了建筑的拓展，土地合并后，新的乡村建筑则建于农田之中；畜牧业的发展出现了塔仓(Tower Silo)和低矮水平的建筑形式，对荷兰乡村景观产生明显的影响；(3) 土地合并使大量的树木和灌木遭到砍伐，留下开敞的景观空间，数年后，新树木长成形成新的景观，然而，植物多样性比以前有较大减少。

非农业发展的影响

非农业的发展同样对荷兰乡村景观产生了影响。如村镇和工业规模的扩大以及由此造成基础设施的增加。经济的发展更是如此，如排水管代替了沟渠、铁丝网代替了绿篱、工业化建筑材料代替传统的木材等，凡是阻碍农民行为和活动的传统乡村景观，其结果将是不再维护而最终消失。城市人口对户外休闲需求的增加，增加了对森林、自然和景观等的关注，使政府致力于对自然状态区域以及文化和纪念性景观的保护^③。

① 江益璋. 农村空间研究[OL]. [2003-10-18]. <http://home.kimo.com.tw/archman106/index.htm>.

② 刘黎明. 乡村景观规划[M]. 北京: 中国农业大学出版社, 2003: 18.

③ A. A. Manten. Fifty years of rural landscape planning in the Netherlands[J]. Landscape Planning, 1975(2): 197-217.

国际土地多种利用
研究组

除此以外,在理论研究上,以荷兰人 H. N. Van Lier 为主席的“国际土地多种利用研究组”(The International Study Group on Multiple Use of Land, ISGMUL),则是一个由来自世界各国从事乡村土地利用和景观规划的著名学者组成的研究组织,在推进乡村景观规划的理论与方法,保护和恢复乡村的自然和生态价值,协调城镇边缘绿地和乡村土地利用之间的特殊关系等方面的研究起到了核心指导作用。他们提出了以“空间概念”(Spatial Concepts)和“生态网络系统”(Ecological Networks)等描述多目标乡村土地利用规划与景观生态设计的新思想和方法论^①。

3. 捷克

LANDEP 景观生态规
划方法

捷克景观生态学家 Ruzicka 和 Miklos 在总结了已有的规划方法和模型之后,提出了一套系统的景观生态规划方法 LANDEP,包括综合的景观生态学分析、景观组成要素的系统调查和分析、景观样地的生态评价和优化的土地利用建议等方面的内容^②。在 LANDEP 系统中,景观生态数据和景观利用优化是景观生态规划的两大核心,其主要内容和步骤如图 1-1 所示。LANDEP 方法得到了广泛的应用,并与区域规划相结合。

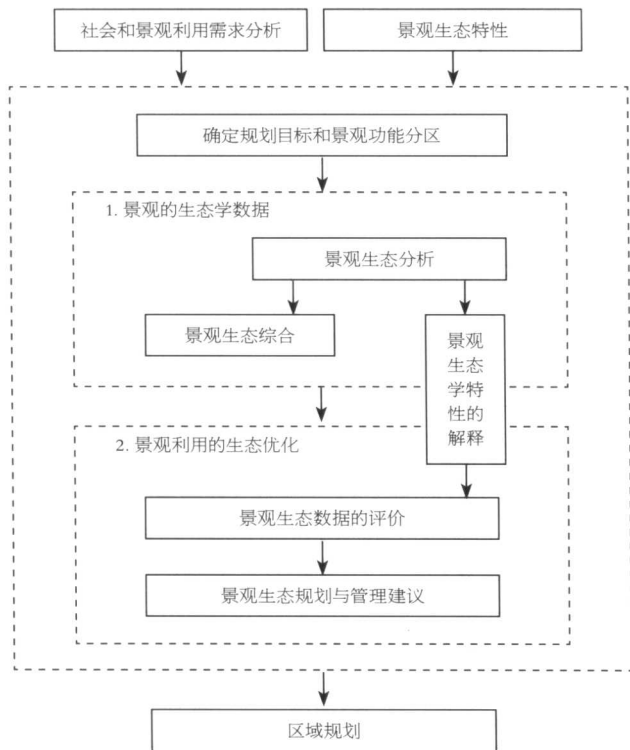


图1-1 LANDEP的系统研究和内容

资料来源:参考绘制——徐化成. 景观生态学[M]. 北京:中国林业出版社,1995:173.

① 刘黎明. 乡村景观规划的发展历史及其在我国的发展前景[J]. 农村生态环境, 2001, 17(1): 53.

② 郭文华. 农田景观演变与农业发展[J]. 国土资源情报, 2004(1): 48.

4. 英国

英国的乡村田园景观历史悠久，举世闻名。庄园式的城堡，道路两侧绿荫迭翠，绿色草坪一望无际，奶牛、羊群彼彼皆是，大片金灿灿的矮草怡人耳目……这与英国各级政府长期从事乡村景观立法和保护是分不开的。

官方的乡村景观保护机构

英国一般指大不列颠联合王国 (United Kingdom, U.K.) 包括英格兰、苏格兰、威尔斯及北爱尔兰四个自主性立法的独立邦。因此，各有各的保育立法与中央级主管机构。但是，一般而言，包含郡政府 (County Council)、区域政府 (Regional Council)、地区政府 (Local and District Council) 在内的地方政府，都扮演极为关键性的角色^①。英国拥有众多的国家级官方乡村景观保护机构，它们不但独立工作，之间还展开广泛的合作，协作进行调查研究，取得自然与文化遗产整体性保护的共识，并在此基础上撇开机关本位色彩，强化机构之间的沟通、协调与合作，重新认识乡土文化，并制定一系列保护措施。其中“乡村委员会” (Countryside Commission) 在乡村景观保护方面最为突出。

“乡村委员会”

最初，乡村景观在英国是纳入“国家公园” (National Parks) 的范畴。这在“1949年国家公园与乡村通道法” (National Parks and Access to the Countryside Act 1949, 简称“1949年法”) 中对国家公园的概念有明确的规定：国家公园为英格兰和威尔士境内的一些广阔的乡村区域，因其自然景色和娱乐价值而应予以保护，内容是对独特的风景景观以及野生生命、珍贵的历史建筑与历史名胜加以立法保护。同时，为公众进行野外娱乐活动提供必要的通道和设施。根据“1949年法”，在英格兰还成立了“国家公园委员会” (the National Parks Commission)。1968年，“国家公园委员会”更名为“乡村委员会” (Countryside Commission)，其职责范围也从过去仅对保护景观区域的管理扩大到对整个乡村工作的管理^②。

乡村委员会 (Countryside Commission) 是一个由环境总署督导、支助的特别委员会，负责英国境内乡村景观保育与休憩服务业务，包括规划设计国家公园。乡村委员会的主要目标在于确保英国境内乡村景观得到完善的保护，基本任务就是保护与强化英国境内乡村自然美的特征，并设法帮助更多人能去享受这些自然风景和文化生活。乡村委员会从事以下乡村景观保护的日常工作：(1) 提供政府与国会有关乡村事务方面的咨询或建议；(2) 负责指定国家公园、杰出自然美的地区 (Areas of Outstanding Natural Beauty) 及划定遗产海岸 (Heritage Coasts)；(3) 负责确定和规划国家步道系统 (National Trails)，作为步行及自行车专用道，并从文化和历史的角度，强化乡村居民的地方感，培养他们对故乡的向心力。乡村委员会本身并不拥有土地，也不直接经营管理公园、林区或是景点，而是研究有益于乡村的产业、游憩发展政策，再说服相关机构或团体落实这些政策。为达成设立目标与基本任务，乡村委员会通过与相关部门、地方政府和民间团体三种合作方式推动乡村景观保护重大方案的开展，主要包括：(1) 乡村管理 (Countryside Stewardship)，委托乡村居民就近保护景观；(2) 绿篱奖励 (Hedgerow Incentive)，奖励乡村居民保存绿篱围墙景观；(3) 社区森林 (Community Forests)，营造乡村社区性多功能森林；(4) 道路通行权 (Right of Way)，清除及维护道

① 黄服赐. 英国农产保育的地方行动[J]. 环境教育季刊, 2000, 42(2): 25.

② 邱建. 英国的保护景观: 立法及暗示[OL]. [2005-07-01]. <http://www.paper.edu.cn>.