


PHILIPS

e-jjj.com

飞利浦照明 编著

室内空间照明设计灵感手册

Inspiration to Interior Space Illumination Design

 中国轻工业出版社

图书在版编目 (CIP) 数据

室内空间照明设计灵感手册 / e-ijj.com, 飞利浦照明
编著. —北京: 中国轻工业出版社, 2007.5
ISBN 978-7-5019-5930-3

I. 室… II. ① e…② 飞… III. 室内照明—照明设计
IV. TU113.6

中国版本图书馆 CIP 数据核字(2007)第 051996 号

责任编辑: 安雅宁

策划编辑: 王恒中 白 晶

责任终审: 孟寿萱

责任监印: 胡 兵

出版发行: 中国轻工业出版社(北京东长安街6号, 邮编: 100740)

印 刷: 北京国彩印刷有限公司

经 销: 各地新华书店

版 次: 2007年5月第1版第1次印刷

开 本: 787X1092 1/24 印张: 5.5

字 数: 100千字

书 号: ISBN 978-7-5019-5930-3/TS · 3457 定价: 32.00元

读者服务部邮购热线电话: 010-65241695 85111729 传真: 85111730

发行电话: 010-85119845 65128898 传真: 85113293

网 址: <http://www.chlip.com.cn>

Email: club@chlip.com.cn

如发现图书残缺请直接与我社读者服务部联系调换

70262K2X101HBW

室内空间照明设计灵感手册

Inspiration to Interior Space Illumination Design

1
PART

照明设计灵感大门
Inspiration to Illumination Design

- | | | | |
|-----------|---|-----------|---|
| 8 | 商用空间照明设计主题知识及案例解析
Case Study and Knowledge of Commercial Space Lighting | 34 | 办公空间照明设计主题知识及案例解析
Case Study and Knowledge of Office Space Lighting |
| 9 | 商用空间照明设计主题知识
Knowledge of Commercial Space Lighting Design | 35 | 办公空间照明设计主题知识
Knowledge of Office Space Lighting Design |
| 17 | 商用空间照明设计案例解析
Case Study of Commercial Space Lighting Design | 44 | 办公空间照明设计案例解析
Case Study of Office Space Lighting Design |
| 17 | Epicentre 购物中心——纽约 Prada 商店 | 44 | 在明朗的阳光下
——荷兰 Hertogengosch 司法大厦 |
| 23 | 高调风格——德国柏林 Camera 流行服饰店 | 48 | 光建筑——Højgaard & Schultz 丹麦新总部 |
| 26 | Mandarina Duck 巴黎旗舰店 | 52 | 光线里的动力与激情
——T-Online 德国总部达姆施塔特 |
| 30 | Balenciaga 商店 法国巴黎店 | 56 | 中国传统建筑的新典雅剪影
——北京西长安街国家电力调度中心 |
| 32 | Sarar 土耳其专卖店 | | |



*精于心 简于形

点亮灯光灵感, 照耀缤纷体验!

飞利浦**CDM**系列陶瓷金卤灯系统。耀眼光芒点亮您的灯光灵感，完美塑造商品展示的最佳空间，让顾客流连忘返，心情五彩缤纷。一切都归功于飞利浦首创的CDM科技，不仅光效高，色彩表现更加出众。配合飞利浦陶瓷金卤灯电子镇流器，整体系统更稳定，寿命延长30%，帮助您的业主实现至优效益。

飞利浦CDM系列陶瓷金卤灯系统，让灯光成就您的创意。

请即登录：www.lighting.philips.com.cn



PHILIPS
sense and simplicity*

需要全本请在线购买：www.ertongbook.com

		2	照明设计灵感钥匙
		PART	Inspiration Key to Illumination Design
58	酒店空间照明设计主题知识及案例解析 Case Study and Knowledge of Hotel Space Lighting	92	光的树林——ING 银行匈牙利总部办公大楼
59	酒店空间照明设计主题知识 Knowledge of Hotel Space Lighting Design	97	体现速度与卓越的梦想剧场——保时捷荷兰展厅
67	酒店空间照明设计案例解析 Case Study of Hotel Space Lighting Design	101	新的办公世界——飞利浦荷兰照明应用中心
67	色彩与光线的精彩邂逅——东莞波特曼商务酒店	106	光线之河 ——英国达拉谟三河住房安置协会办公大楼
70	文化元素的融入实践——华夏大酒店	109	开放且魅力四射的新型量身定做商店 —— Gortz 17 德国柏林店
74	“陆羽山庄”的设计思考——杭州陆羽山庄酒店	112	照明专家答设计师经典 15 问 15 Classic Solutions From Philips Lighting Experts
78	家居空间照明设计主题知识及案例解析 Case Study and Knowledge of Living Space Lighting	120	飞利浦产品应用 Application of Philips Products
79	照明设计灵感大门——家居照明主题知识 Knowledge of Living Space Lighting Design		
84	家居空间照明设计案例解析 Case Study of Living Space Lighting Design		
84	光的花园		
88	游离于现代空间的传统表情		



*精于心 简于形

10,000小时长照明, 持久工作更经济!

飞利浦经济型直管荧光灯TL5照明系统。与传统直管荧光灯系统相比,飞利浦经济型直管荧光灯TL5能持久可靠运行长达10,000小时,并能有效减少多达25%耗电量。同时,它采用的三基色荧光粉涂层技术加上高频工作的飞利浦电子镇流器,让您体验经济照明之余,更可享受高质量、舒适怡人的照明氛围。

www.lighting.philips.com.cn



PHILIPS
sense and simplicity*

照明设计灵感大门

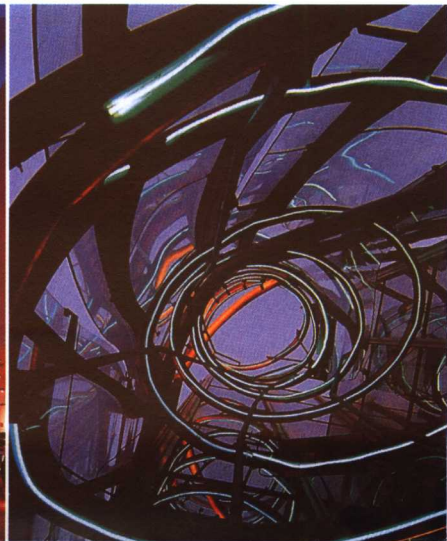
Inspiration to Illumination Design



照明，是当今室内设计中人与空间之间越来越被重视的关系元素。在现代照明设计理念中，照明不仅是一个设计或建筑问题，而是作为一个实际表现和交流的工具，既要清晰可见，又要表达出设计的气氛与内涵，既要表现出照明设计突出明亮的效果，又要与周围环境融为一体。

普通照明、重点照明、情景照明是照明设计过程中活跃且至关重要的三要素。普通照明是最基本和最重要的一步，确定了环境的基本视觉效果并需要满足其视觉功能；重点照明是在普通照明的基础上，通过在局部形成与环境照度的对比从而形成高低不同的强调性照明效果；情景照明本身不具备功能性，它更强调美学性和心理感受。通过三者的完美结合，将整个设计完美演绎，从而体现照明设计所独有的个性与实用魅力。

于是，充分的照明设计知识结合国内外优秀照明设计案例，归纳照明设计精髓，充分阐释照明设计的重要作用。



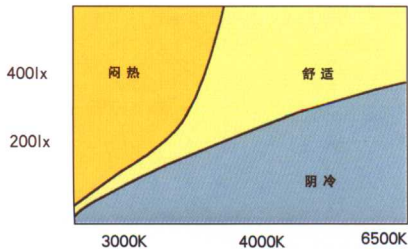


商用空间照明设计主题知识

Knowledge of Commercial Space Lighting Design

照明设计是当代商业空间设计中专业要求越来越高的重要部分。设计师不但要实现照明功能,更要考虑美学、消费者心理、成本等多方面因素,照明设计是实现商业空间最高商业价值的过程中不可忽视的一环。通过照明设计可以实现人流导向,在更多可能空间里唤起消费者的购买欲望,通过对注意力的吸引,使消费者的目光更多地追寻商家的销售设计引导及更多的获取商业信息。

商用空间照明设计照度与色温对照表



商用空间照明设计重点

在照明环境的设计和营造过程中,普通照明是最基本和最重要的一步,普通照明基本确定了环境的基本视觉效果并需要满足其视觉功能。

设计普通照明时需要把握的两个基本要素是工作面的照度和照明的色温。人的视觉有一个舒适区(如照度与色温对照表所示),低色温高照度会产生闷热的感觉,而高色温低照度则会产生阴冷的感觉。在普通照明的设计中需要将色温和照度调节在舒适区域内。

我们将舒适区域再做个简单的区分,在不同的色温和照度下分别可以营造出温暖私密,轻松舒适,高效明亮和兴奋刺激四种基本效果。这些效果可以通过不同的光源配合不同的灯具来达到。



「商用空间普通照明」

商用空间的普通照明，主要是通过正确的光源选择及恰当的照明效果的设计，实现室内照明的基本功能并进行适当气氛和效果的营造。对于人流量极大的商业空间来说，轻松愉快的照明环境，不但适合购物，更可以观赏具有艺术美感的整体空间设计。

商用空间普通照明的设计原则

整体性——周围环境和整体色调

商业空间的普通照明任务是在满足照明功能的前提下，使室内有均匀的照度和完整的视觉感受，通过对不同灯具特性的选择和使用，呈现舒服的环境色调，对灯具进行选择及设计处理时，不但要充分考虑灯具的特性、光的分布、构件、组合、造型等多种因素。更重要的是结合商用空间中不同功能区域对照明设计的需求将区域功能与照明效果一一对应，通过商用空间照明设计照度与色温对照表，影响照明效果的最重要的两个因素照度和色温就得以准确的掌握使用。

经济性——选用效率高、寿命长的光源

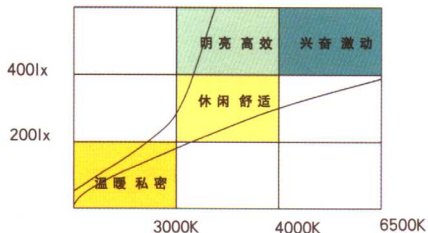
成本是进行照明设计时需要考虑的另一个重要元素。但设计师必须明确一点，照明成本并不局限于照明设备本身。根据测算，照明设备本身的成本只占到总照明成本的约3%，灯具的维护只占到总成本的27%左右，70%的成本则在于电能的消耗。由此可见，无论是怎样的空间定位和实力背景，在满足照明质量、环境营造和防触电保护要求等条件的情况下，效率高、寿命长、节约电能的光源才是成本节约的关键。



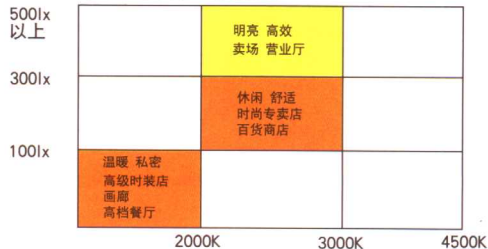


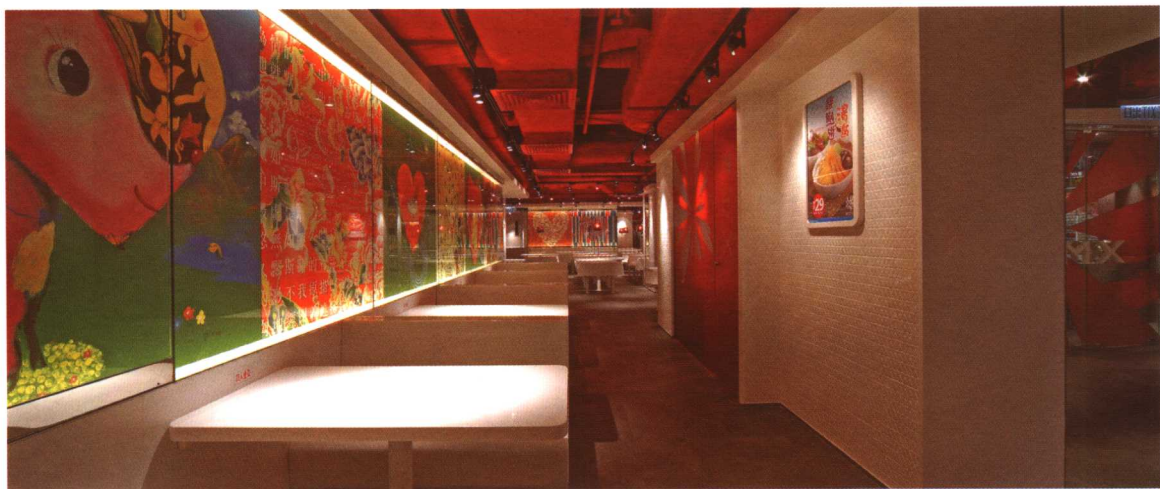
温暖私密的气氛比较适用于人流少,个人空间较大的场所,如高级餐厅,高档专卖店,画廊等等。一般来说,温暖私密的环境主要使用白炽灯和卤钨灯(2700K),在高档的场所使用特殊的光钠灯(2500K)效果更好。配合使用筒灯可以起到分配光线和防止眩光的作用。而轻松舒适的环境常适合人流大,空间大,人员活动多的环境,如大型商场,大厅,公共区域和普通商店等。可以通过三基色荧光灯(TLD80)或陶瓷金卤灯(4000K)来提供普通照明,两种光源都具备光色稳定,显色性好,大规模使用不会出现颜色偏差的问题。荧光灯的优势是光线均匀柔和,灯具简单。而陶瓷金卤灯配套灯具的结构更紧凑,变化也更多。高效醒目的效果常用于人流大,人员流动快,活动多,同时对视觉要求更高的场合,如超市卖场,营业厅,办公室,办事机构或服务台等。可以使用功率更高或数量更多的三基色荧光灯或陶瓷金卤灯(4000K)作为光源。由于所需要的照度较高,如果使用CDM等点光源时要注意控制眩光。而通常荧光灯就没有这个问题。

商用空间照明设计照度与色温对照表



商用空间不同区域对照表





「商用空间重点照明」

重点照明是在普通照明的基础上，通过在局部形成与环境照度的对比下形成的。根据对比度的高低，形成不同的视觉效果。低对比度可产生视觉引导的效果，如引导人流的走廊通道。而中度的对比则可以产生视觉停留的效果，使人们的目光可以集中一段时间，如商品的展示、重点的装饰物等。而高对比度则能够形成使人鉴赏和观察的效果，一般用于重要商品或艺术品的展示。对比的产生是和环境照度相关的，环境照度越高，形成对比的难度就越大。在不同的环境照度下，形成不同的重点照明效果需要不同的光源和不同的照明功率。

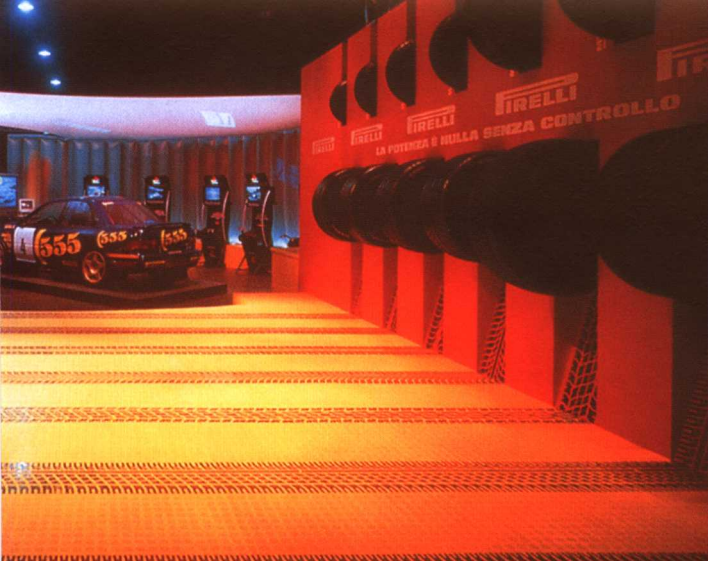
重点照明强度对照表



低对比度

中对比度

强对比度



不同对比度的重点照明类型

低对比度

可以形成视觉引导作用，即将视线从非重点照明区域引导到重点照明的区域中，除了引导视线外，低对比度照明也可用于控制人流和分割空间。

推荐光源——卤钨灯杯(20~30W)；新迷你型陶瓷金卤灯(CDM-TM)；35~70W的卤钨灯杯；70W以上的陶瓷金卤灯或石英金卤灯

中对比度

中对比度的重点照明可以形成视觉驻留效应，由于能够形成生动的效果，人的视线一般会在被照范围内停留一段时间，大脑再根据内容判断是否需要继续停留。中对比度的重点照明一般还是比较容易在各类场合中营造的，加上其视觉效果很明显，因此在照明设计中较常用到。

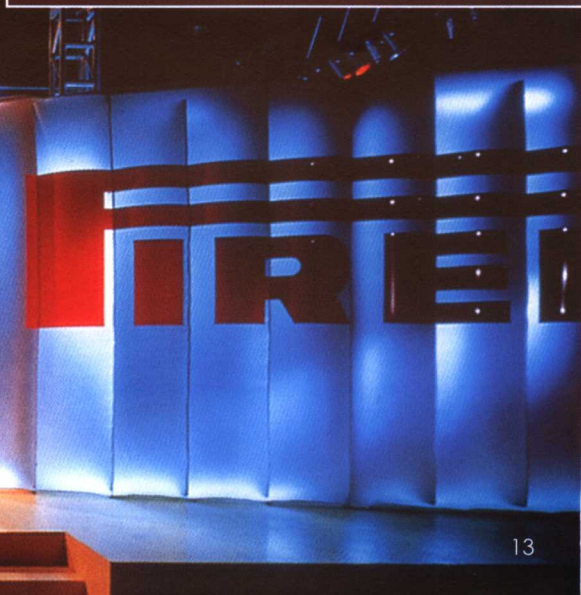
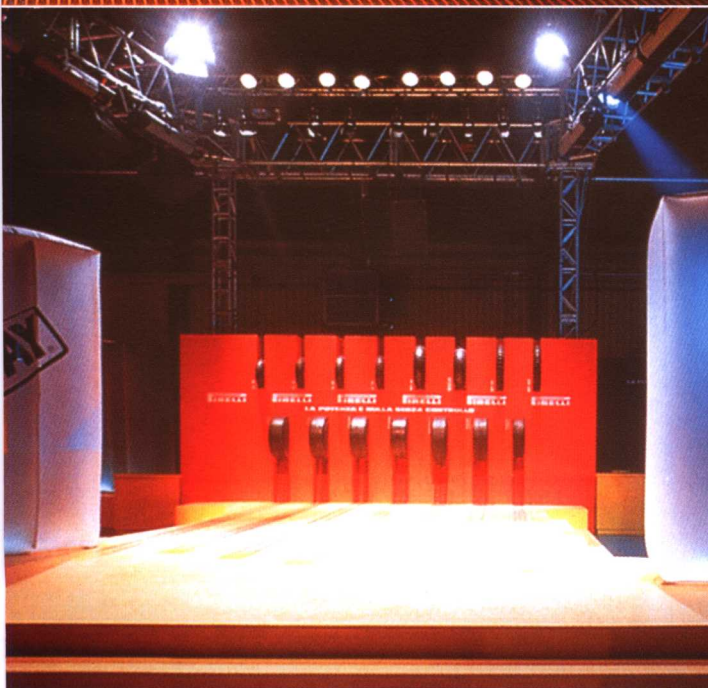
推荐光源——陶瓷金卤灯(CDM)

高对比度

高对比度可以长时间地吸引视觉的注意力，适用于需要长时间鉴赏或观察的设计元素的重点照明，可以形成非常生动的效果，但高对比度的形成相当困难，尤其是在环境照度较高的情况下。

推荐光源——有透镜的灯具或特殊光源。

(以上内容参考重点照明强度对照表)





飞利浦单端陶瓷金卤灯



飞利浦反射型陶瓷金卤灯



飞利浦迷你陶瓷金卤灯

重点照明的应用

商品的质量特征往往决定商品的销售情况，商品视觉形象展示就成为商用空间设计中极为重要的部分。重点照明可以作为一种有效的手段来突出商品的形象，刺激人们的购物欲望。由于不同的商品，其特征外观及照明要求各不相同，所以选择的光源也应该有区别。

橱窗照明

橱窗照明需要较高的照度，和日光形成反差。一般来说，橱窗照明的照度是周围环境照度的2~3倍，否则，容易使橱窗照明形成反光。

普通照明和重点照明

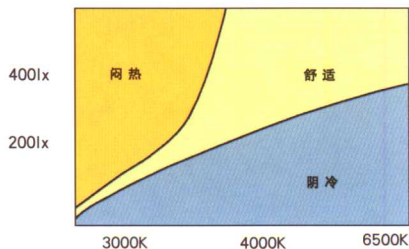
建议照度：2000lx左右 建议显色性：Ra > 80 建议色温：4000K左右

推荐照明系统：

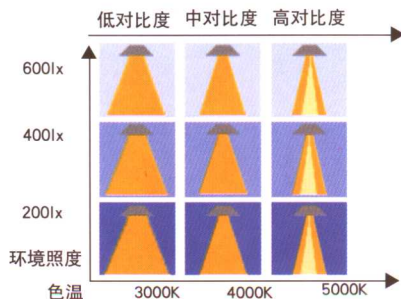
光源及电器：

单端陶瓷金卤灯 (CDM-T) 微型陶瓷金卤灯 (CDM-Tc) 迷你陶瓷金卤灯 (CDM-Tm) 反射型陶瓷金卤灯 (CDM-R/CDM-RIII)
双端石英金卤灯 (MHN-TD) 卤钨灯杯 (MR16)
大口径防眩光低压卤钨灯 (ALUineIII)

商用空间照明设计照度与色温对照表



商用空间重点照明设计对照表



化妆品、玻璃、珠宝展示区照明

这类商品比较昂贵，适合冷光照，光效现在都是2700K。CDMmini射灯效果冷光，体积小，所以需要合适的光源照射，以突出其光彩夺目的商品特征。

建议照度：1000lx左右 建议显色性：Ra > 85

建议色温：3000K~4500K

推荐照明系统：

迷你陶瓷金卤灯 (CDM-Tm) 单端陶瓷金卤灯 (CDM-T830/942)

反射型陶瓷金卤灯 (CDM-R830/942) 卤钨灯

酒、饮料、美食展示区照明

创造合适的环境让顾客调整休息，照度不宜过高。

建议照度：800lx左右 建议显色性：Ra > 80

建议色温：3000K~4200K

推荐照明系统：

迷你陶瓷金卤灯 (CDM-Tm) 单端陶瓷金卤灯 (CDM-T830/942)

反射型陶瓷金卤灯 (CDM-R830/942) 卤钨灯



肉制品、熟食展示区照明

新鲜的肉制品应该呈现暗红色，所以暖色的光源比较合适。

建议照度：1000lx左右 建议显色性：Ra > 80

建议色温：2500K~3000K

推荐照明系统：

白光钠灯 (SDW-T) 卤钨灯