

刘先觉 潘谷西 编合

# 江南园林图说

——庭院·景观建筑

东南大学出版社



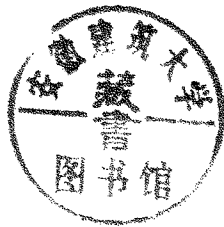
TU986.62/30

2007

刘先觉 潘谷西 合编

# 江南园林图录

——庭院·景观建筑



东南大学出版社

## 内容提要

《江南园林图录》是在东南大学测绘图的基础上加工整理,并配有现状照片与说明的一本古典园林图集。书中主要展示了江南园林中的庭院特色与景观建筑的各种类型,重现了“庭院深深深几许”的诗情画意,可以使读者充分领悟江南古典园林的空间变化与造景手法。

本书由刘先觉与潘谷西教授合编。全书共收集有38处实例,包括苏州、无锡、扬州、杭州、南通等地。测绘图有143幅,含平、立、剖面及大样图,照片有139张,文字分析简明扼要,测绘图准确细致,可供建筑设计 with 园林设计作参考,也是建筑学专业、城市规划专业、风景园林专业、古建保护专业学生以及从业人员的良师益友。

## 图书在版编目(CIP)数据

江南园林图录:庭院·景观建筑/刘先觉,潘谷西编.

南京:东南大学出版社,2007.9

ISBN 978-7-5641-0907-3

I. 江… II. ①刘…②潘… III. 古典园林-华东地区-图集 IV. TU986.625-64

中国版本图书馆CIP数据核字(2007)第127755号

东南大学出版社出版发行  
(南京四牌楼2号 邮编210096)

出版人:江汉

江苏省新华书店经销 扬州鑫华印刷有限公司印刷

开本:889mm×1194mm 1/16 印张:14.75 字数:320千字

2007年9月第1版 2007年9月第1次印刷

ISBN 978-7-5641-0907-3/TU·124

印数:1~4000 定价:49.00元

(若有印装质量问题,请同读者服务部联系。电话:025-83792328)

# 前言

江南园林是中国古典园林重要的一支,它反映了江南秀丽的风景与人文荟萃的园林艺术成就。《江南园林图录》汇集了东南大学(原南京工学院)建筑系1966届学生在1963年二年级时测绘江南园林中有关庭院与景观建筑的图纸,进行了整理加工,并于2007年重新配上现状照片(除注明者外)与说明。

1963年6-7月该班同学测绘的实例主要位于苏州、无锡、扬州。指导教师是:潘谷西、刘先觉、杜顺宝、陈湘、李伯先、徐定樑。

1963年12月部分学生又补测了南通、杭州的有关实例。指导教师是潘谷西、刘先觉、陈湘等。

庭院与景观建筑是造园艺术的基本元素之一,不仅在造园中起着重要作用,而且对于现代公共建筑室外空间的处理也具有参考价值。它既在园林中可以成为划分空间的手段,也是造景的对象,许多具有民族特色与地域特色的园林实例,至今仍是中华文化遗产的瑰宝。鉴赏中国古典园林艺术,尤其是鉴赏江南园林艺术,就在于领悟其空间与景物的诗情画意,因此把这些具有代表性的庭院与景观建筑的真实测绘图及有关的现状照片对照出版,可以供读者深入欣赏,同时也可供学生作为学习与测绘古典园林的参考。

在测绘与摄影过程中曾得到苏州园林局与测绘对象单位的大力支持,特此致谢。

编者识

2007年7月

# 目 录

● 庭院 .....	1	21.扬州风箱巷六号庭院 .....	121
1. 苏州拙政园枇杷园 .....	3	22.扬州地官第十四号庭院 .....	126
2. 苏州拙政园听雨轩庭院 .....	9	23.杭州虎跑泉庭院 .....	131
3. 苏州拙政园海棠春坞 .....	14	24.杭州西泠印社山顶庭院 .....	136
4. 苏州拙政园小沧浪水院 .....	21		
5. 苏州拙政园玉兰堂庭院 .....	27	● 景观建筑 .....	147
6. 苏州留园古木交柯庭院与华步小筑 .....	33	25. 苏州拙政园三十六鸳鸯馆 .....	149
7. 苏州留园五峰仙馆前后院 .....	40	26. 苏州拙政园见山楼 .....	152
8. 苏州留园石林小院 .....	49	27. 苏州寒山寺枫江第一楼 .....	159
9. 苏州留园冠云峰庭院 .....	57	28. 苏州拙政园倚玉轩 .....	166
10. 苏州狮子林古五松园 .....	66	29. 苏州虎丘悟石轩 .....	172
11. 苏州网师园小山丛桂轩前院 .....	72	30. 苏州网师园殿春 .....	179
12. 苏州王洗马巷某宅书斋庭院 .....	77	31. 苏州拙政园香洲 .....	184
13. 苏州壶园 .....	82	32. 苏州网师园濯缨水阁 .....	194
14. 苏州天平山云泉晶舍茶室 .....	86	33. 苏州网师园竹外一枝轩 .....	201
15. 苏州天平山高义园 .....	91	34. 苏州拙政园雪香云蔚亭 .....	207
16. 无锡寄畅园秉礼堂庭院 .....	97	35. 苏州拙政园梧竹幽居亭 .....	213
17. 无锡惠山云起楼庭院 .....	103	36. 苏州拙政园荷风四面亭 .....	218
18. 无锡惠山第二泉庭院 .....	107	37. 苏州拙政园塔影亭 .....	222
19. 南通丁古角十三号庭院 .....	115	38. 苏州天平山御碑亭 .....	228
20. 南通狼山准提庵庭院 .....	117		

## ● 庭 院

庭院是古典园林空间的一个重要组成部分,它不仅可以形成有特色的景区,而且还可以使园林建筑空间产生多种多样的变化。例如拙政园海棠春坞小院就是以观赏春季海棠花而得名,又如留园的古木交柯小院,其空间似开似合,变化丰富,具有空间流动的效果。

江南园林的庭院多半是由建筑围合的室外院落,如拙政园的玉兰堂庭院;也有一些是由院墙、树木、假山围合成的室外自由空间,如拙政园枇杷园即是。在庭院空间内一般布置有花木、山石点缀,有时空间中也可以是水面,如拙政园的小沧浪水院就是一例。还有一些是在庭院四周再布置有若干小院,形成复合式的庭院,它的空间组织复杂,效果层层叠叠,确有“庭院深深深几许”的诗意,留园的石林小院就是典型代表。庭院不仅是江南园林的特色之一,而且它现在仍具有使人流连忘返的魅力。



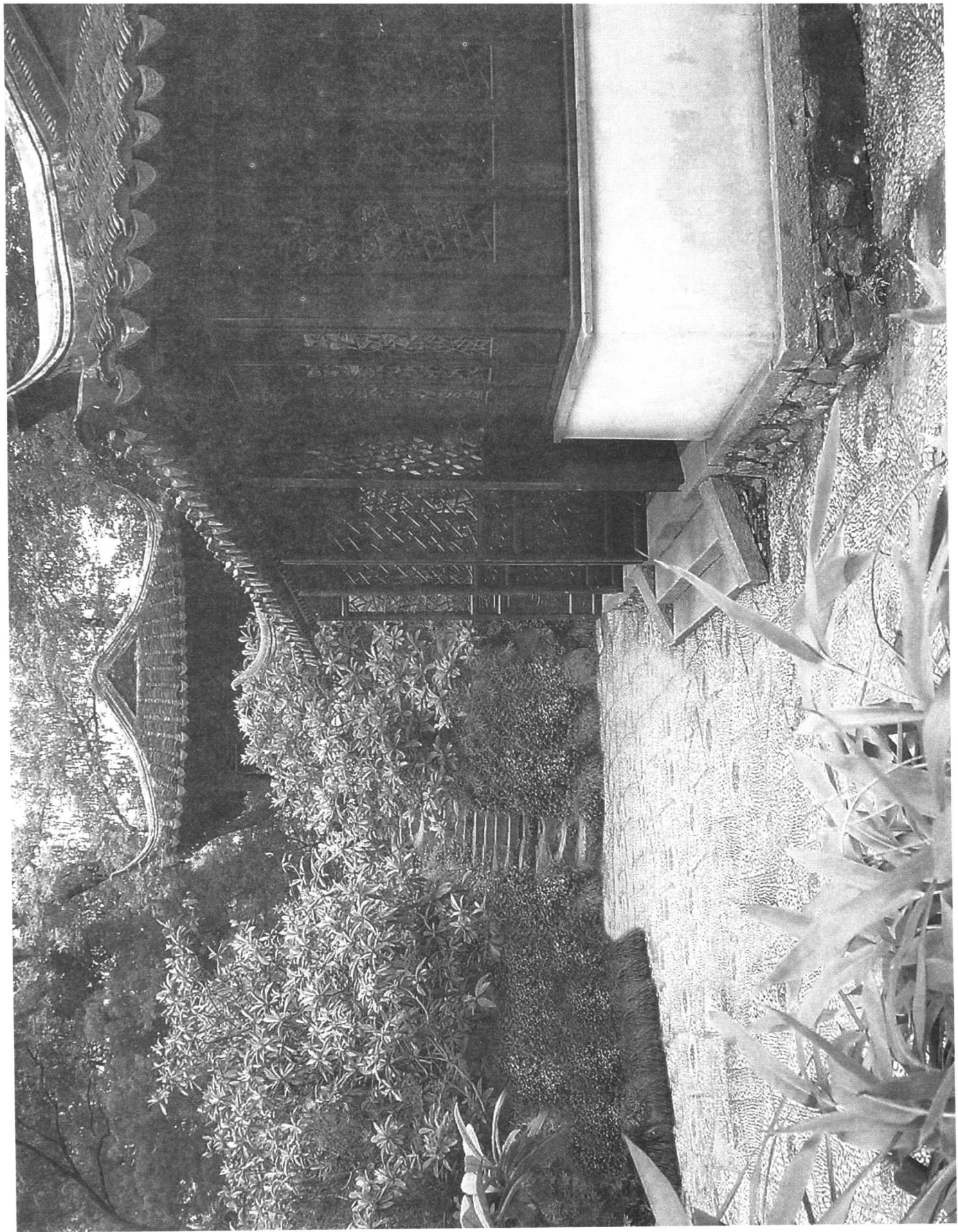
## 苏州拙政园枇杷园

苏州拙政园枇杷园创于明正德年间（1501—1521年），原是御史王献臣的私园，后来屡有兴废。现在园中布局，除中部山池一带尚存清初遗迹外，其余多是清中叶以后的原貌。

枇杷园在拙政园中部东南角，平面呈不规则形，园中建筑以玲珑馆为主，坐东面西，有廊与听雨轩及海棠春坞两处庭院相连，南有嘉实亭。北面用假山作屏障，山上筑绣绮亭，造型秀丽，配以竹丛茂树，构成了庭院中的最佳风景面。西面缭以蜿蜒起伏的云墙，其北端与假山相接。庭中地面用卵石铺成冰裂纹图案，与玲珑馆门窗上的冰裂纹相映成趣，故玲珑馆又称“玉壶冰”。园内树木主植枇杷，“枇杷园”、“嘉实亭”之名即由此而来。

此院空间分隔采用亭、廊、云墙、假山、树木等多种手段，平面形式也较自由，因而景色活泼，富有变化，层次较多。从云墙上的圆洞门“晚翠”向外看，以远处的雪香云蔚亭为构图中心形成对景，反之，从圆洞门向内看，又以嘉实亭为主体构成对景。

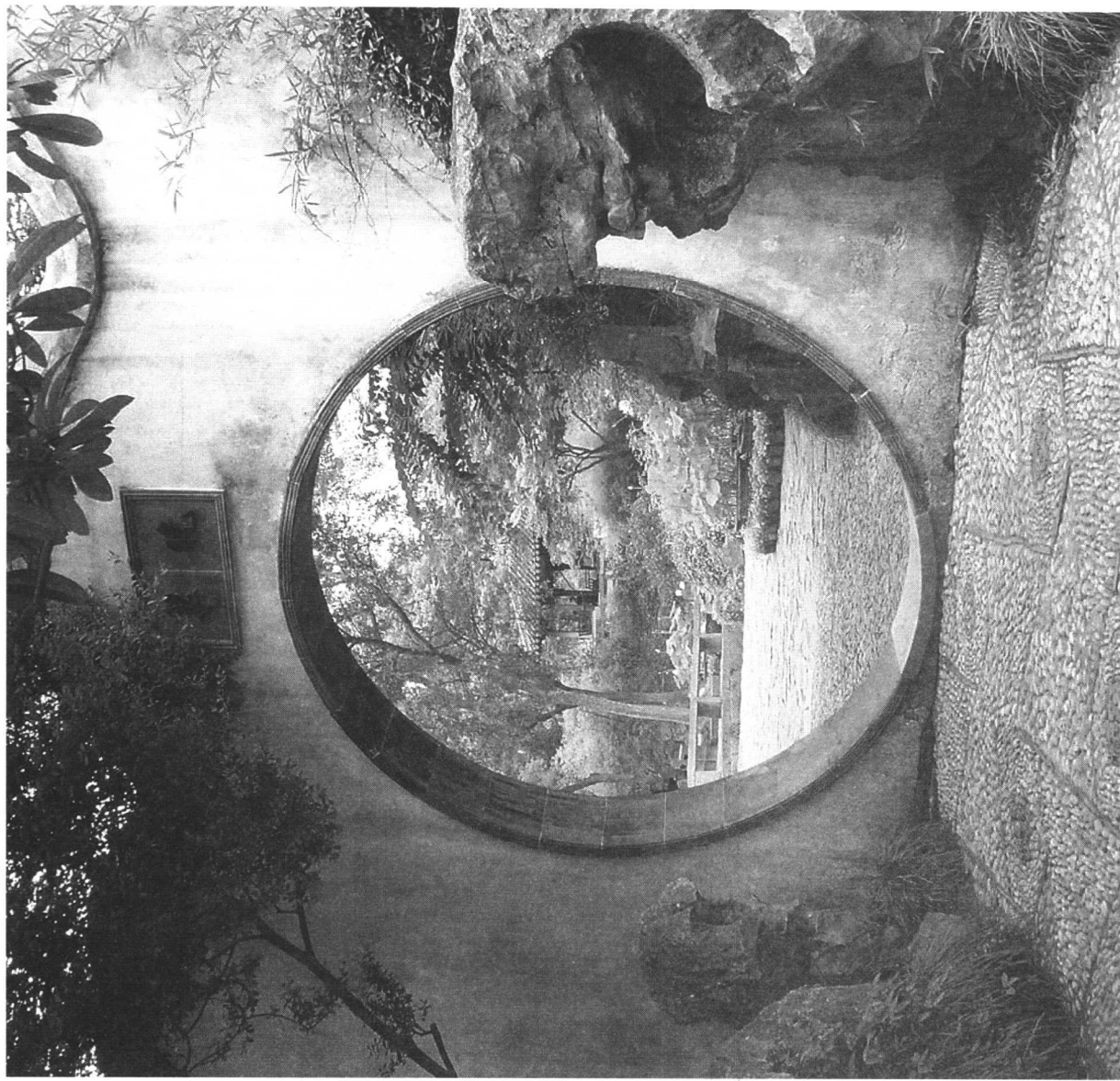




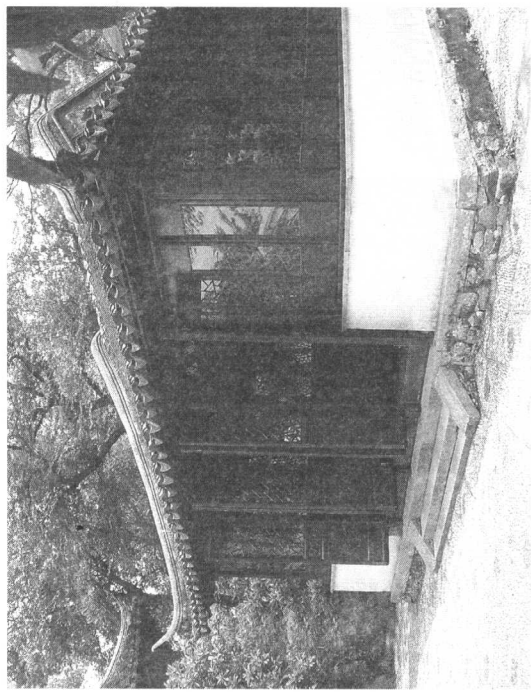
1-1 拙政园枇杷园内景观

1-2 枇杷园玲珑馆

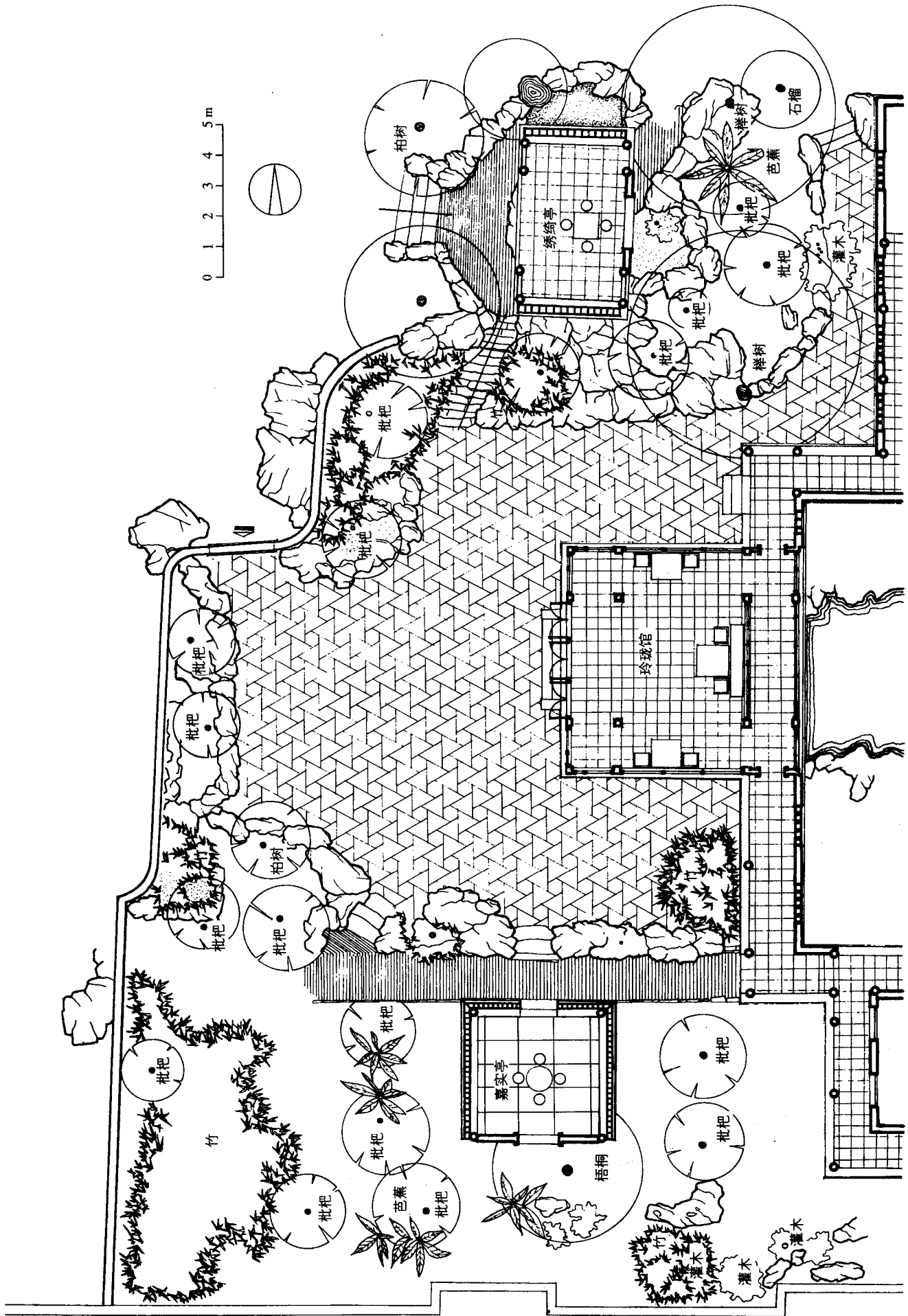
1-3 自“晚翠”圆洞门望雪云蔚亭



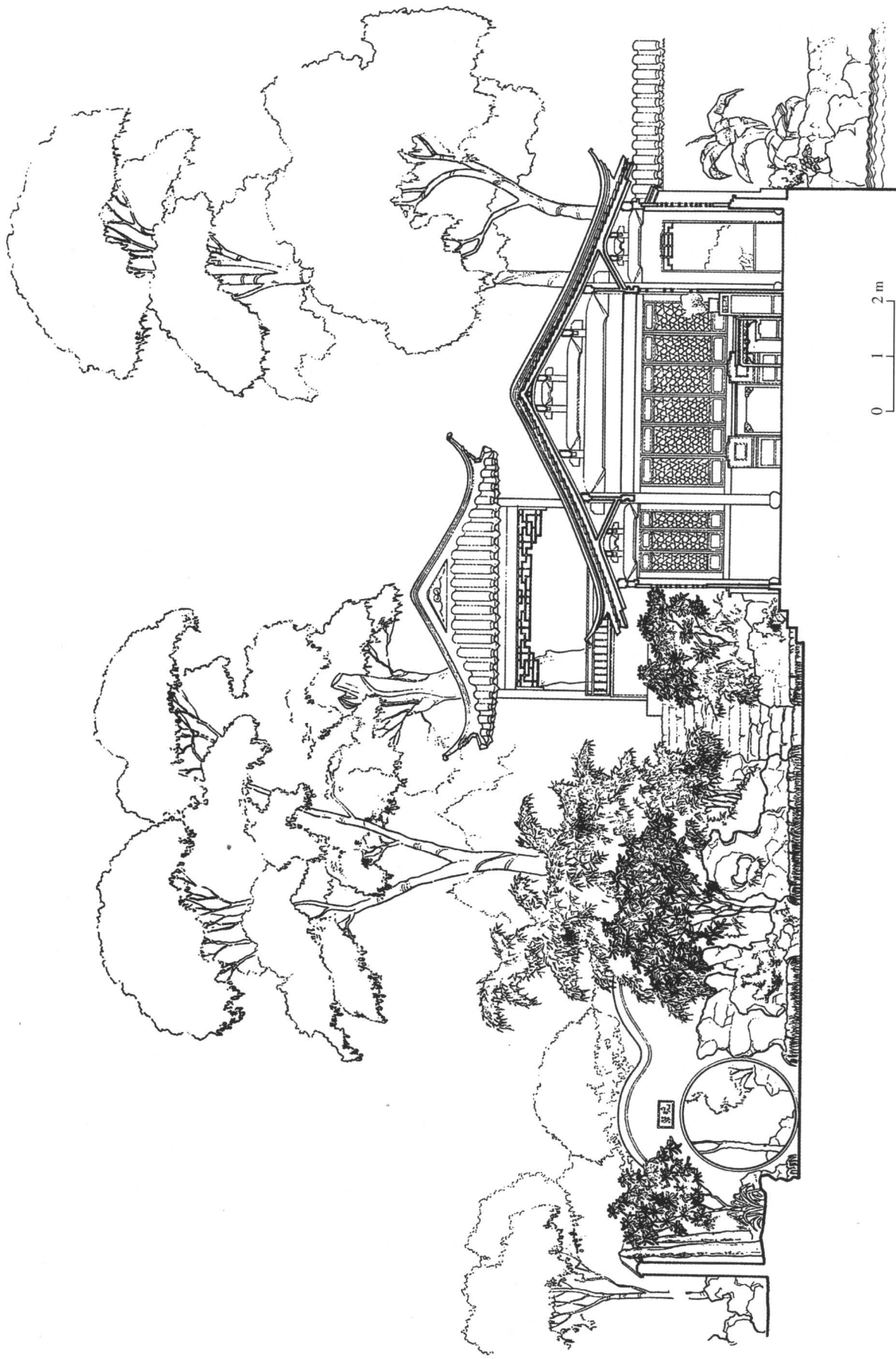
1-3



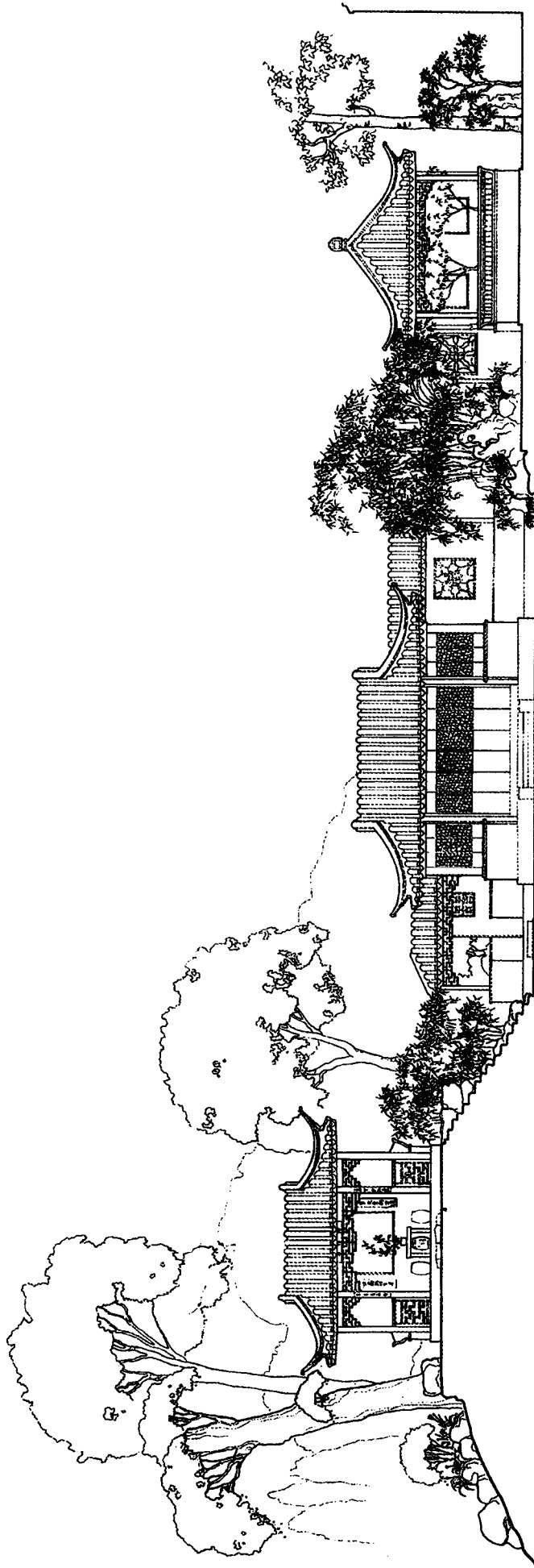
1-2



1-4 枇杷园庭院平面图



1-5 枇杷园庭院北视剖面



0 1 2 3 m

1-6 枇杷庭院东视剖面

# 2

## 苏州拙政园听雨轩庭院

听雨轩庭院在枇杷园之东。主要建筑听雨轩以观赏雨景而得名。此轩采用四面厅形式,前后用长窗。东面有长廊通海棠春坞,西面曲廊与玲珑馆相接。轩南满植芭蕉,取雨打芭蕉之意。

轩北院中有水池,植睡莲,池周围植玉兰、桂花、桃花、芭蕉、竹丛等,四季景色可有变化。但水池小、池岸高,显得局促逼仄。



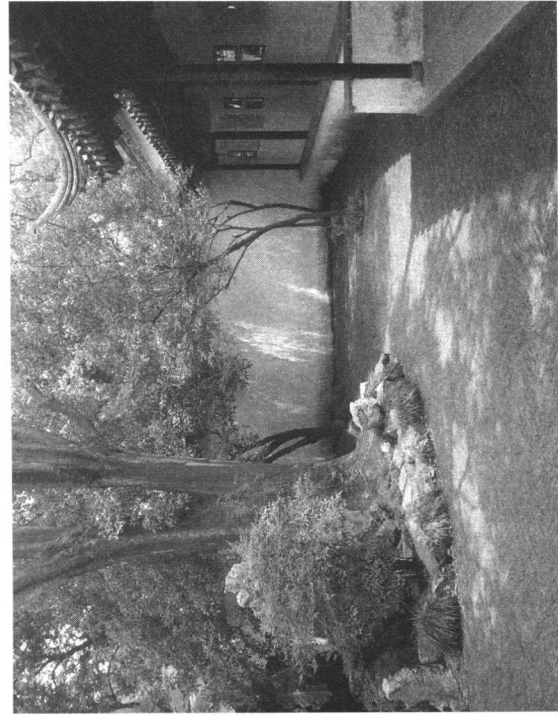
2-1 听雨轩庭院空廊

2-2 听雨轩庭院内景

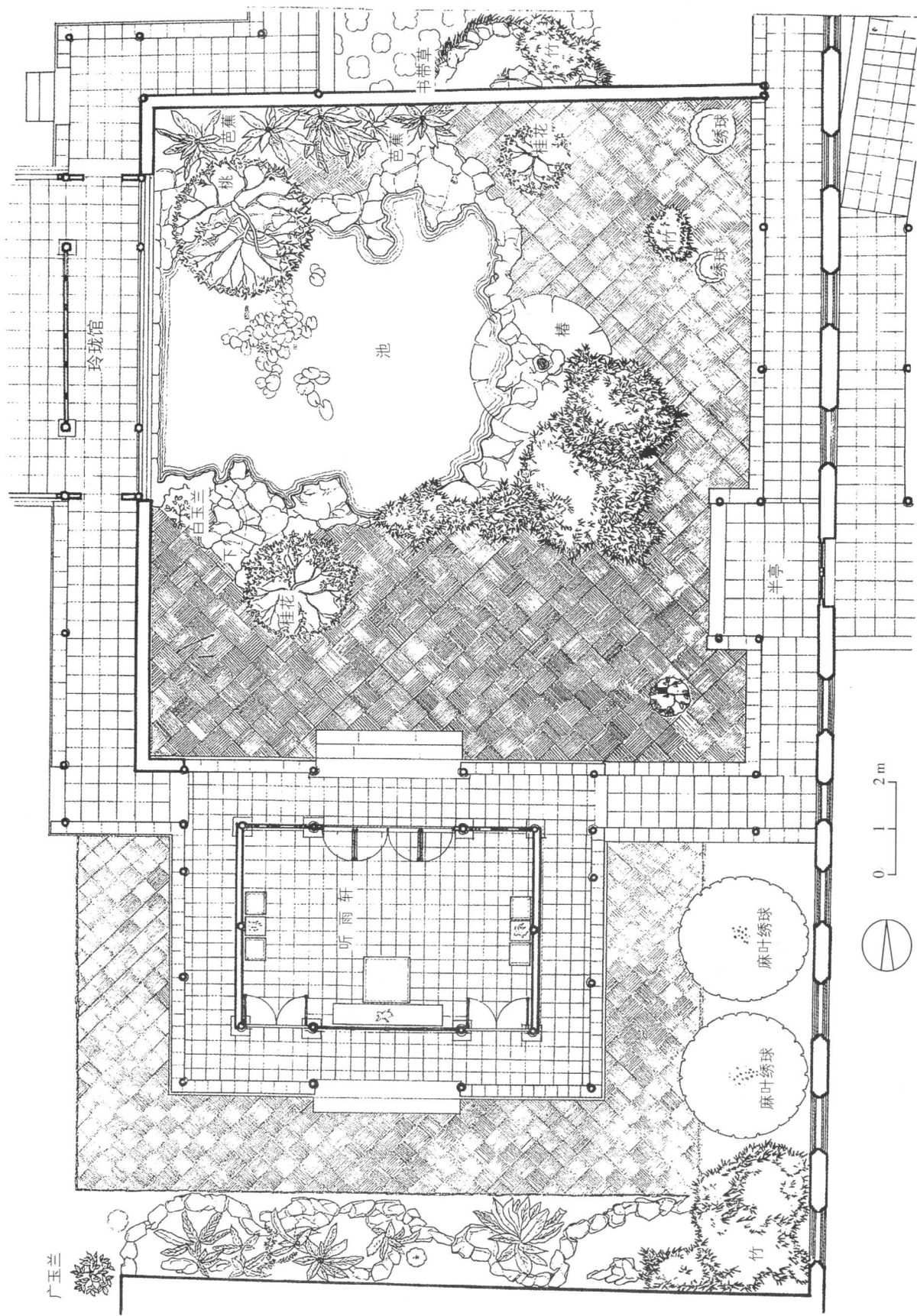
2-3 听雨轩庭院内水池



2-3



2-2



2-4 拙政园听雨轩庭院平面图



