

系列

轻松掌握

汽车

道路驾驶技巧
图解

© 黎亚洲 何琛 编

Illustrated
Driving
Skills



1-64

人民邮电出版社
POSTS & TELECOM PRESS

汽车

道路驾驶技巧 图解

◎ 黎亚洲 何琛 编



人民邮电出版社
北京

图书在版编目(CIP)数据

汽车道路驾驶技巧图解/黎亚洲,何琛编. —北京:

人民邮电出版社, 2007. 8

(轻松掌握系列)

ISBN 978-7-115-16097-3

I. 汽… II. ①黎…②何… III. 汽车—驾驶术—图解

IV. U471. 1-64

中国版本图书馆CIP数据核字(2007)第053612号

轻松掌握系列

汽车道路驾驶技巧图解

◆ 编 黎亚洲 何琛

责任编辑 李育民

◆ 人民邮电出版社出版发行 北京市崇文区夕照寺街14号

邮编 100061 电子函件 315@ptpress.com.cn

网址 <http://www.ptpress.com.cn>

北京天对彩色印刷有限公司印刷

新华书店总店北京发行所经销

◆ 开本: 850×1168 1/32

印张: 6.125

字数: 123千字

2007年8月第1版

印数: 1-5000册

2007年8月北京第1次印刷

ISBN 978-7-115-16097-3/TN

定价: 19.80元

读者服务热线: (010) 67133910 印装质量热线: (010) 67129223

内 容 提 要

本书是汽车驾驶员的速成教材，主要介绍了道路驾驶技术、恶劣条件下的驾驶技巧、节油降耗驾驶技术、汽车的日常检查与维护等内容。

本书是广大新老汽车驾驶人员提高驾驶技术的必备参考书。

前 言

随着我国人民生活水平的不断提高，汽车正在大量进入家庭，成为人们生活中的一部分。为了进一步帮助广大汽车用户用好自己的爱车，我们特编写了这套《轻松掌握系列》。这套丛书包括：《汽车驾驶入门图解》、《汽车道路驾驶技巧图解》、《汽车美容护理图解》等三册。

《汽车道路驾驶技巧图解》是驾驶员的速成教材，主要介绍了道路驾驶技术、恶劣条件下的驾驶技巧、节油降耗驾驶技术等内容。

本书在编写过程中得到了付彬、黄浩铭、张炳荣、黄奕愈、罗龙、梁日荣、陈结锦、黄蔚、张春林等同志的大力支持，在此深表感谢。

本书图文并茂，以图说理，通俗易懂，简明实用，是您迅速提高驾驶技术的必备参考书。

黎亚洲
2007年6月

第一章 道路驾驶技术

第一节	道路驾驶的基本操作	2
一、	道路上安全起步与停车	2
二、	并线驾驶技巧	3
三、	跟车技巧	5
四、	会车	7
五、	超车与让超车	11
六、	通过平面交叉路口	17
七、	通过铁路路口	28
八、	汽车调头	30
第二节	城市道路驾驶技巧	35
一、	城市道路	35
二、	城市特殊路段驾驶技巧	45
三、	立交桥的驾驶	50
第三节	高速公路驾驶技巧	60
一、	进入高速公路	60
二、	在行车道上行驶	64
三、	驶出高速公路	71
第四节	特殊路段的驾驶技巧	73
一、	隧道驾驶技巧	73
二、	通过桥梁的驾驶技巧	77
三、	弯曲、狭窄路的驾驶技巧	80

第二章 恶劣条件下的驾驶技巧

第一节	不同季节和天气的驾驶技巧	84
一、	雨天驾驶技巧	84
二、	大雾驾驶技巧	90
三、	大风天气驾驶技巧	94
四、	炎热天气驾驶技巧	96
五、	严寒天气驾驶技巧	99
第二节	恶劣路况的驾驶技巧	104
一、	冰雪路面驾驶技巧	104
二、	涉水过河的驾驶技巧	115
三、	沙漠、沙滩路段驾驶技巧	119
四、	高原地区道路驾驶技巧	123
五、	森林地带驾驶技巧	129
六、	车辆过渡口驾驶技巧	130
七、	泥泞道路驾驶技巧	134

第三章 节油降耗驾驶技巧

第一节	克服对节油不利的驾驶操作	141
一、	驾驶操作因素对耗油量的影响	141
二、	引起油耗增加的驾驶操作	142
第二节	节油驾驶方法	144
一、	合理滑行	144
二、	节油驾驶方法	149

第四章 汽车的日常检查与维护

一、日常维护的主要内容	156
二、出车前的维护	158
三、行车中的检查	175
四、回场后的维护	178
五、磨合期维护	179
六、季节性维护	182
七、轮胎的异常磨损与换位	183
参考文献	186

第一章

道路驾驶技术





第一节

道路驾驶的基本操作

一、道路上安全起步与停车

1. 道路上安全起步方法

(1) 起步上路缓慢转向

初学者在驾车起步时，最容易出现的误操作就是“急转向”，它对行车安全危害较大。驾驶人应采用斜线行驶、逐渐并道的方法，完成起步的操作。

(2) 错位跟进，“无缝连接”

驾驶人在驾车通过交通拥挤的路口转弯时，应学会利用不同的角度错位跟进，以防被其他车辆和行人插入而被迫中断行车。其方法是：将车距拉近，使本车前保险杠与前车的后保险杠接近平齐，错开一个车位跟随行驶。这样，前、后车之间就形成了“无缝连接”，既可防止其他车辆、行人插入，又能在前车突然制动时防止追尾，如图 1-1 所示。

2. 机动车在道路上临时停车，应当遵守下列规定

① 在设有禁停标志、标线的路段，在机动车道与非机动车道、人行道之间设有隔离设施的路段以及人行横道、施工地段，不得停车；

② 交叉路口、铁道路口、急弯路、宽度不足 4m 的窄路、桥梁、陡坡、隧道以及距离上述地点 50m 以内的路段，不得停车；

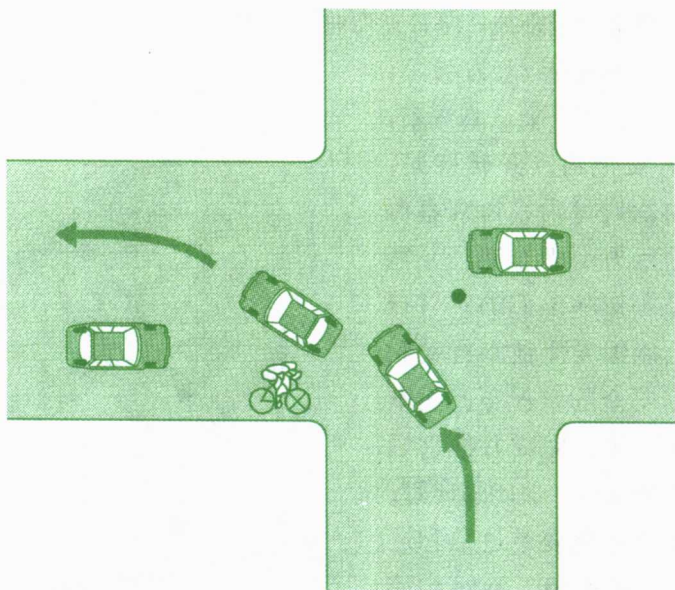


图 1-1 错位跟进

③ 公共汽车站、急救站、加油站、消防栓或者消防队（站）门前以及距离上述地点 30m 以内的路段，除使用上述设施的以外，不得停车；

④ 车辆停稳前不得开车门和上下人员，开关车门不得妨碍其他车辆和行人通行；

⑤ 路边停车应当紧靠道路右侧，机动车驾驶人不得离车，上下人员或者装卸物品后，立即驶离；

⑥ 城市公共汽车不得在站点以外的路段停车上下乘客。

二、并线驾驶技巧

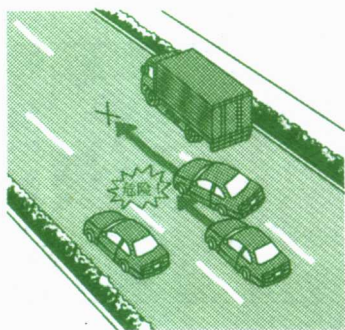
并线驾驶是指从路边起步、靠边停车、避让障碍物、超车、

左右变更行进路线、路口转弯时，驾驶汽车进入另一车道，汇入另一车流的驾驶方法。

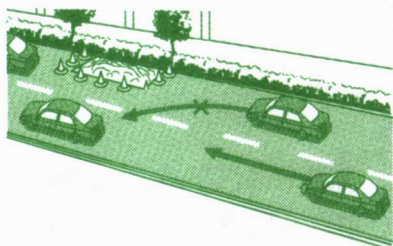
并线前，要认真观察，确认安全后，开转向灯，并再次通过后视镜观察侧方、后方有无车辆，并判断是否影响他们的正常行驶，确保无碍他车行驶和本车安全的情况下，逐渐切入车道，完成并线之后回正转向盘，关闭转向灯。一定要避免变道过急和过缓，一般在 50 ~ 60m 内完成车道变更。图 1-2 所示需要并线行驶，但行车间距太小。

如图 1-3 所示，以向左并线为例，讲解并线驾驶技巧。

- ① 首先观察驾驶室后的后视镜，确认车后的安全状况。
- ② 观察左侧后视镜，确认左后侧安全状况。
- ③ 再将头转向左侧，直接观察左侧盲区的安全状况。
- ④ 汽车左侧与道路中央线应保持不小于 0.5m 的距离（离右侧障碍物 1m 以上）。打开左转向灯，等待 3s 之后，汽车约行驶 30 ~ 50m，再向左适度转动转向盘。



(a) 超车



(b) 避让障碍物

图 1-2 并线驾驶

⑤ 再次重复前 1 ~ 3 步的观察方法，并徐徐向左转动转向盘变线。

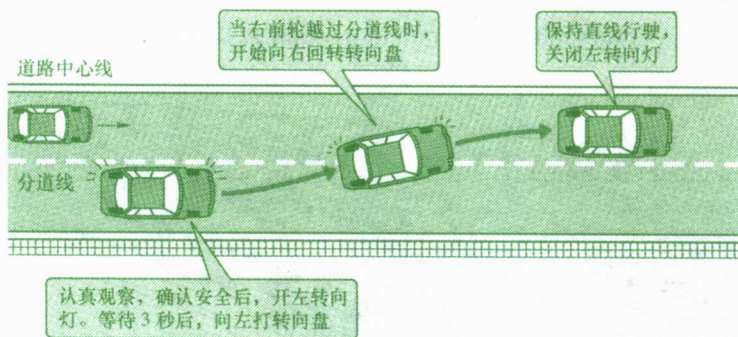


图 1-3 向左并线驾驶技巧

⑥ 当右前轮越过分道线时，开始向右回转向盘。

⑦ 汽车完全进入变更后的车道后，保持直线行驶，关闭左转向灯。

三、跟车技巧

需要尾随前方车辆，保持一定速度和距离前进，称为跟车。如车队行驶、有禁止超车标志的路段、有限速标志的路段、遇车多路窄等不易超越的路段、在较窄路段行驶应跟车慢行、交通拥挤的城区道路、遇不良天气行车时等，如图 1-4 所示。

跟车行驶最重要的是保持与前车之间的合理距离，即车距。跟车的距离与车速和制动距离密切相关。在跟车行驶过程中，驾驶员对车速的控制首先要保持安全的制动距离。驾驶人正常的反应时间最多只有 2s，即从发现情况到大脑传输

指令的时间为 0.39 ~ 0.63s, 从接受指令到采取措施的时间为 1 ~ 1.33s, 两者之和为 1.39 ~ 1.96s。这 2s 也是跟车过程中遇到紧急情况时, 紧急制动所必须的时间。在路况良好时, 安全跟车车距简单的计算就是车速 \times 驾驶员反应时间。

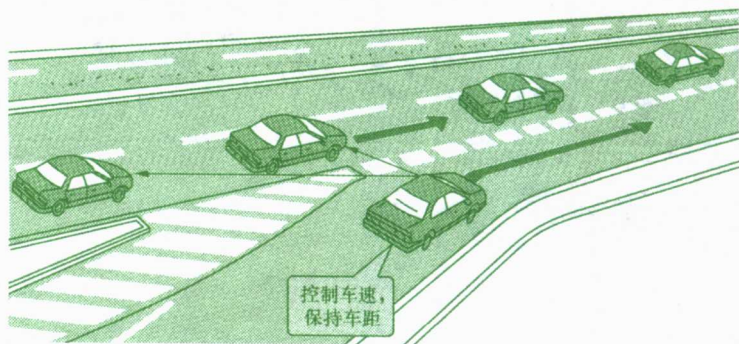


图 1-4 保持一定速度和距离前进

车距受车况、路况、天气以及驾驶员的心理、技术和疲劳情况影响很大, 它需要驾驶员在长期的驾驶过程中细心体会, 才能找到适合自己的车距。

车距过远, 很容易被后边的车辆超越而插队, 自己的车便会掉队, 跟不上前车。如果所有的车辆跟车距离都过大, 则会影响道路交通流量, 特别在城区行驶, 这点更为突出。

车距过近, 视角窄小, 视线不良, 许多地方看不见, 给驾驶人员处理情况增加了许多不利因素, 有碍于行驶安全。

在跟车行驶过程中, 如果横向没有其他车辆, 或在不影响其他车辆正常行驶的前提条件下, 可以左右改变自己车的横向位置, 从而增加一些自己所需要的视野。例如向右移动, 可以

多看到道路右边的非机动车、行人，路口处的信号灯以及右侧的其他情况；向左移动，则可能看到对面来车、前方的路况以及左边一些情况。

行驶中，还要有不影响其他车辆正常行驶、不给他人造成危险情况的安全行车意识，从全面交通情况出发，对可能发生的危险情况做出正确的预测与判断，保证安全畅通。

四、会车

1. 会车规定

在没有中心隔离设施或者没有中心线的道路上，机动车遇相对方向来车时应当遵守下列规定：

① 减速靠右行驶，并与其他车辆、行人保持必要的安全距离。在狭窄的山路，不靠山体的一方先行。如图 1-5 所示。



图 1-5 狭窄的山路会车

② 如两车离障碍距离相等时，无障碍的一方先行；但有障碍的一方已驶入障碍路段而无障碍的一方未驶入时，有障碍的一方先行，如图 1-6 所示。

③ 在狭窄的坡路，上坡的一方先行；但下坡的一方已行至中途而上坡的一方未上坡时，下坡的一方先行。

④ 夜间会车应当在距相对方向来车 150m 以外改用近光灯，在窄路、窄桥与非机动车会车时应当使用近光灯。

2. 会车技巧

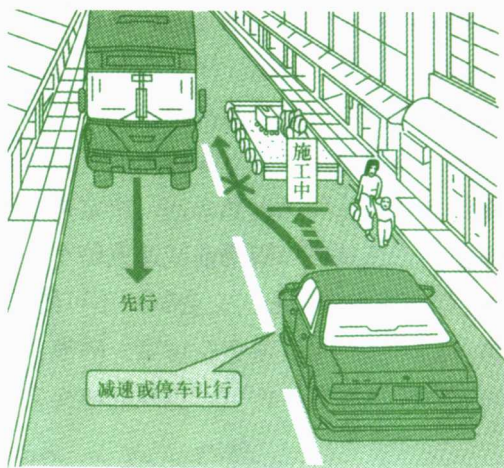
车辆在道路上行驶，经常要与对方来车交会。安全会车与道路的宽窄、视线的好坏、车速的快慢、侧向间距的大小都有着直接的关系。这就要求驾驶人根据具体情况，通过正确的分析、判断，适当调整车速和车位，合理选择会车地点，以确保会车安全。

① 速度的控制

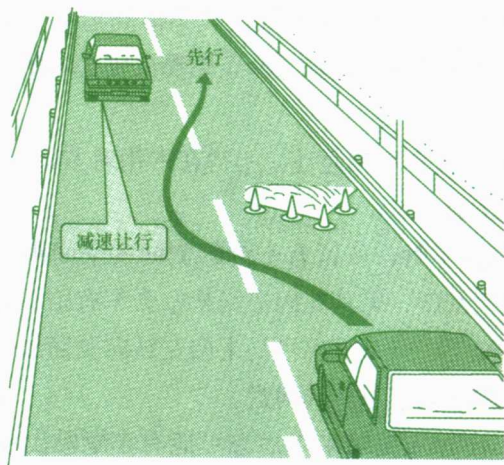
车辆行驶在路面宽阔、空闲、视线良好，且设有中心隔离带或划有中心双实线的道路上，只要按规定的车道和时速行驶即可，不必降低车速。在没有划分车道的道路、窄路、窄桥上行驶，如遇对方来车时，首先应降低车速，将速度控制在能从容处理会车中各种意外情况的范围之内。在宽度小于 7m 的道路上会车时，将车速控制在 35km/h 以下。在宽度小于 5m 的道路上会车，车速要控制在 15km/h 以下。雨、雪、雾天会车，由于路面湿滑、视线不清，必须提前减速。

② 会车地点的选择

会车前，应认真观察道路前方交通情况，选择路面宽或右侧非机动车较少便于会车的地点进行交会，尽可能选择宽阔地



(a) 无障碍的一方先行



(b) 驶入障碍路段的先行

图 1-6 障碍路段会车