

岭南文化知识书系

潮汕文化

陈泽泓 著

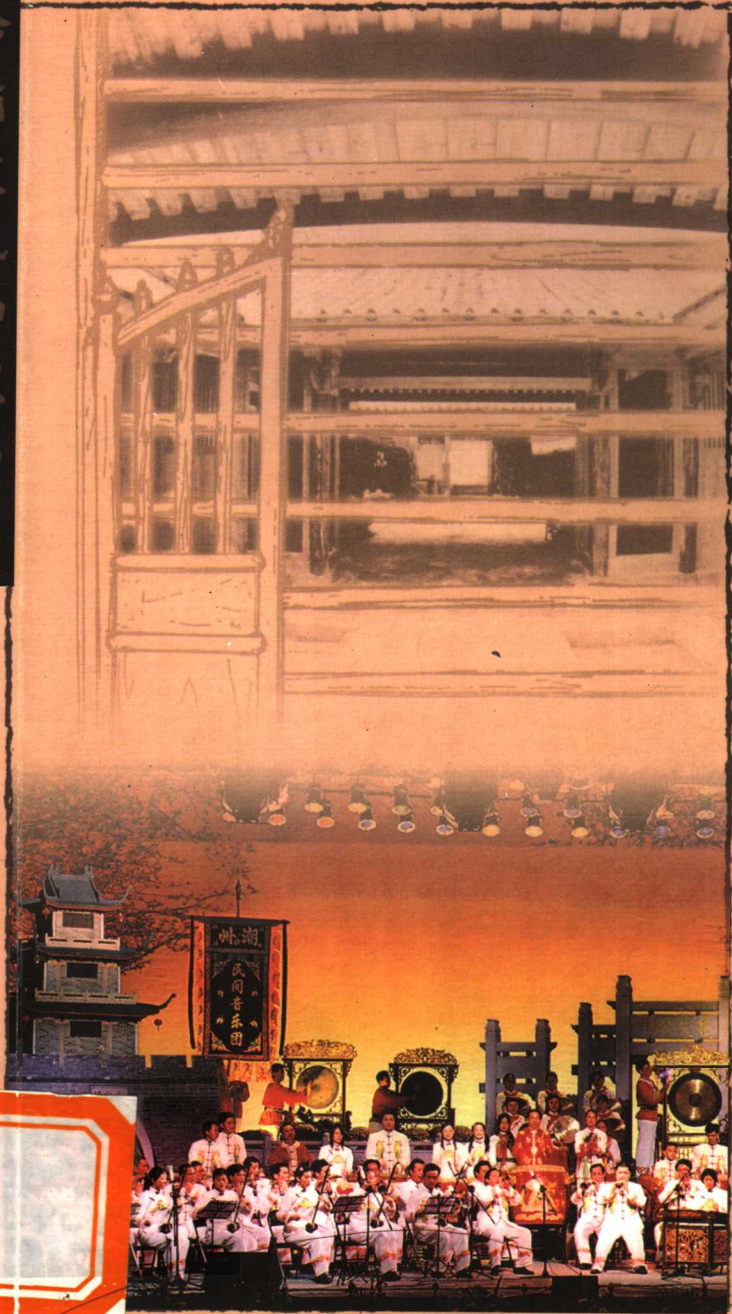
广东人民出版社

岭南文库编辑委员会
广东中华民族文化促进会
合编

岭南文化
知识书系

岭南文化知识书系

5



岭南文化知识书系

觀

岭南文库编辑委员会
广东中华民族文化促进会 合编

潮汕文化

陈泽泓 著

广东人民出版社

图书在版编目(CIP)数据

潮汕文化/陈泽泓著. —广州: 广东人民出版社,
2006.2

(岭南文化知识书系)

ISBN 7-218-05196-0

I.潮... II.陈... III.①文化史—研究—潮州市
②文化史—研究—汕头市 IV.K296.5

中国版本图书馆 CIP 数据核字 (2004)第 097655 号

责任编辑	李锐锋 赵殿红
封面设计	邦 邦
责任技编	黎碧霞
出版发行	广东人民出版社
印 刷	台山市人民印刷厂有限公司 (厂址: 台山市北坑工业开发区)
开 本	889 毫米×1194 毫米 1/32
印 张	3.75
插 页	1
字 数	40 千
版 次	2006 年 3 月第 1 版 2006 年 3 月第 1 次印刷
印 数	10000 册
书 号	ISBN 7-218-05196-0/K·1025
定 价	10.00 元

如发现印装质量问题,影响阅读,请与出版社(020-83795749)联系调换。
【出版社网址: <http://www.gdpqh.com> 电子邮箱: sales@gdpqh.com
图书营销中心: 020-83799710 (直销) 83790667 83780104 (分销)】

出版说明

岭南文化是中华文化中特色鲜明、灿烂多彩、充满生机活力的地域文化，其开发利用已引起社会的重视。对岭南文化丰富内涵的发掘、整理和研究，虽已有《岭南文库》作为成果的载体，但《岭南文库》定位在学术层面，不负有普及职能，且由于编辑方针和体例所限，不能涵盖一些具体而微的岭南文化现象。要将广东建设成为文化大省，必须首先让广大群众对本土文化的内涵有所认识，因此有必要出版一套普及读物来承担这一任务。出版《岭南文化知识书系》的初衷盖出于此。因此，《岭南文化知识书系》可视为《岭南文库》的补充和延伸。

书系采用通俗读物的形式，选题广泛，覆盖面广，力求文字精炼，图文并茂，寓知识性于可读性之中，使之成为群众喜闻乐见的知识丛书。

《岭南文化知识书系》由岭南文库编辑委员会与广东中华民族文化促进会共同策划、编辑，岭南文化知识书系编辑委员会负责具体实施工作，广东人民出版社出版。

岭南文化知识书系编辑部

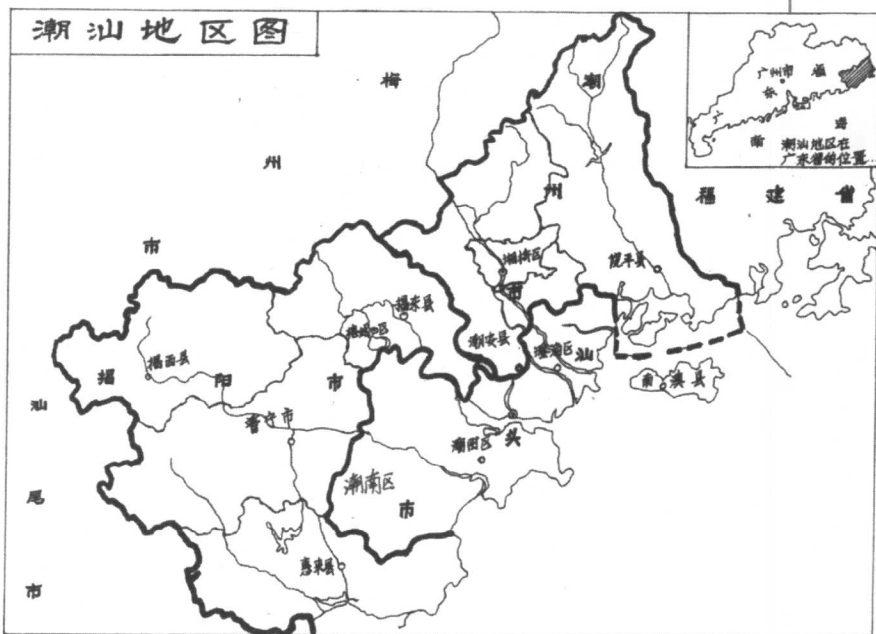
2004年8月

目 录

一、既封闭又开放的地理环境	3
二、潮汕先民与民系形成	9
三、移民外迁与海外潮人	15
四、群贤毕集耀潮汕	25
五、闽方言分支的潮汕方言	35
六、善于经商的潮人	46
七、精如绣花的潮汕农艺	56
八、潮人饮食与工夫茶	63
九、多姿多彩的潮汕建筑	76
十、巧夺天工的工艺美术	87
十一、多神崇拜的信仰风俗	96
十二、潮剧与潮乐舞蹈	107

潮汕地区位于广东省东北隅，潮汕民系指的是生活在潮汕地区的、使用潮汕方言的汉民族分支族群，是一个地域特点很强而且具有鲜明文化特色的共同体。

潮汕地区习称“潮州”、“潮汕”，包括现在的汕头市、潮州市和揭阳市三个地级市



潮汕地区行政区划简图

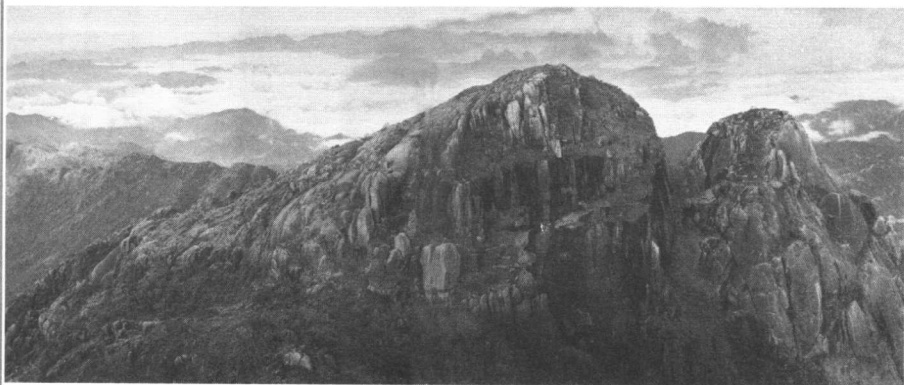
的地域。三市陆地面积为10819平方公里，现在常住人口1200多万人，通行共同的方言，称为潮州话（或称潮汕话），有着共同的人文特征，形成了在岭南文化中独树一帜的潮汕文化。

一、既封闭又开放的地理环境

说到潮汕文化的形成和特点，要与潮汕地区的自然环境联系起来考察。

潮汕地区地处广东省东北部，东北与福建省接壤，东面与台湾省隔海相望；西北、西南分别与本省的梅州市、汕尾市为邻。谚语称其为“省尾国角”，指其位于国防门户，又是远离省城的东北边陲。关于潮汕地区的战略位置，清代学者顾炎武概括为：“（潮州）府介闽粤之间，为门户之地。负山带海，川原饶沃，亦东南之雄郡也。”

岭南北为五岭阻隔，南被海洋包围，形成了向北封闭而向外开放的地理格局。在岭南的大区域内，潮汕地区西北方横亘着东北至西南走向的莲花山脉，又切割成粤东这一处西北高东南低的背山面海相对独立的地理区域。莲花山脉不仅阻遏了潮汕与中原地区的直接交往，也构成了潮汕地区与岭南首府广州乃至珠江三角洲的天然屏障。虽然对内



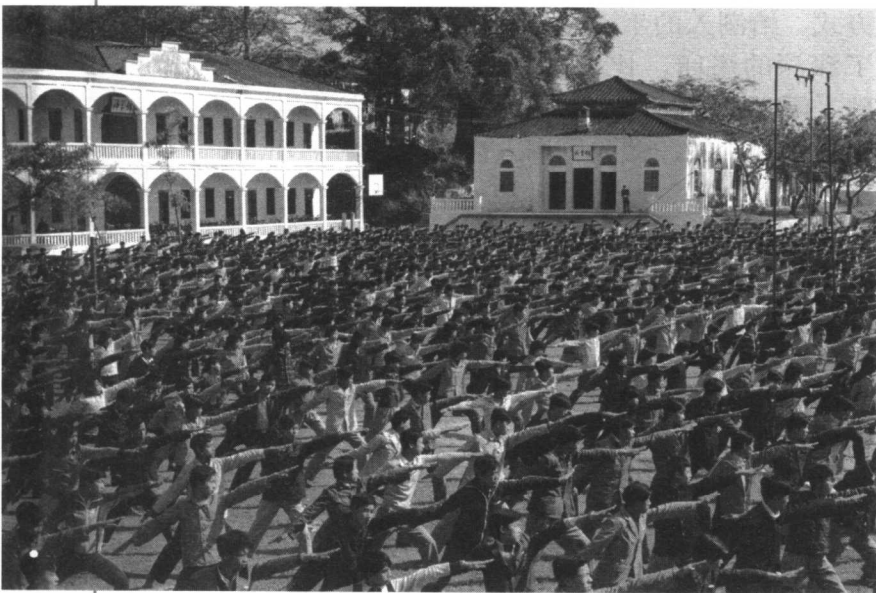
粤东最高峰凤凰山乌髻顶

陆腹地比较封闭，潮汕地区却有着长达325.6公里的海岸线，使潮汕地区呈现出面向大海的开放格局。海岸地形复杂多样，有众多的港湾、岛屿以及广阔的海滩。沿岸海域分布有低潮出露面积超过500平方米的岛屿126座，曲折的海岸线有多处内河出海口和港湾。海运方便，渔业资源丰富，还有可供开发的海滩涂面积20.53万亩。海上贸易对于人多地少、西北有天然屏障阻隔的潮汕地区的经济发展意义尤为重大。潮汕人的生活、生产、贸易乃至历史上发生在潮汕地区的许多军事活动，都带有强烈的海洋色彩，进而又影响到潮汕人的文化生活、思维方式、民风民俗以及民系发展等，使潮汕文化成为有海洋文化特色的地域文化。既封闭又

开放的特定的地理条件，是造成潮汕民性既保守又富于开拓的矛盾状态的一个重要因素。另一方面，潮汕地区虽有漫长的海岸线，但与海上的联系及海岸线的利用，却受到极大的掣肘。政治上的原因，是封建统治者出于“靖乱”和御侵的考虑，长期不准粤东商港对外开放，使一些海上商贸活动被迫采取了违禁的民间活动的形式。从自然与经济条件上说，潮汕地区的港口条件也有一定的弱点，长期无法改变地方性港口的地位。无论如何，海滨生活环境及以海谋生的生产方式，给潮人的生活习俗和性格特点都打下了深深的烙印。比如喜食海鲜，以滩涂垦殖、漂洋过海、海运商贸、武装走私等为营生的重要手段，铸成了潮人性格中的勇于开拓、四海为家、强悍不羁之一面。

在这个区域内，韩江是水上交通主动脉，既是粤东和闽西南的交通纽带，也是潮汕和赣南的文化纽带，对推动潮汕文化的演变作用重大。其源头一为发源于福建省宁化县的汀江，一为发源于本省紫金县白山崇的梅江。整个韩江流域覆盖了闽粤两省的十几个县，在潮汕地区的韩江中下游流域面积为1741平方公里。榕江是该地区第二大河，其干流南河、北河分别发源于陆丰县百花园与丰顺县猴子崇南麓，在该区流域面积约3512

平方公里。潮汕地区并非一个一马平川的大平原，而是包括了山地、丘陵、平原、海滩等多样的地貌。潮汕平原其实是若干个小平原的总称，主要包括黄冈河下游平原、韩江三角洲平原、练江下游平原和隆江下游平原，平原面积大约只占潮汕地区陆地面积的三分之一。在广东省内，潮汕平原面积仅次于珠江三角洲。然而，与面积为8600平方公里的珠江三角洲平原相比，面积为915平方公里的韩江三角洲平原要小得多。潮汕地区的人口增长速度从南宋以后剧增，至清代中



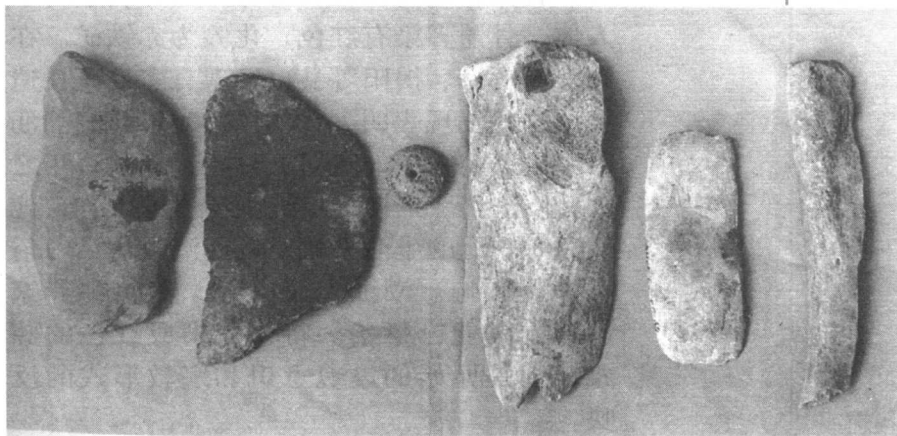
期，潮州府人口密度在省内仅次于广州府。至当代，人口猛增，1991年，潮汕地区人口平均密度达到每平方公里1009人，为全国人口平均密度的8倍，广东省人口平均密度的3倍，大大超过长江三角洲、珠江三角洲和成都平原。澄海县每平方公里人口密度1860人，为全国人口最稠密的县份。潮阳县总人口达到207万人，为全国人口第一大县。韩江三角洲人口密度每平方公里为2427人，居全国各大三角洲之冠。面对这一系列的全国之最的人口数字，却无法使土地面积相应增加，无法摆脱人多地少的局面。潮汕地区土地仅占全国的1‰，却生活着占全国1%的人口。1998年的统计数字显示，揭阳市人均耕地为1.8分，汕头市为1.75分，连安排宅基地都困难。而广东省1997年人均耕地为0.5亩，是潮汕的近三倍。人多地少的严酷现实，迫使潮汕人不得不垦山围海，精耕细作，发展多种经济作物，韩江三角洲成为我国著名的粮食大面积高产区，但始终不能解决土地有限与人满为患的矛盾。因此，读书、经商、出洋、务工，自然就成了潮汕人的求生之路。在勤劳刻苦、精明灵巧之外，潮汕人又有铤而走险，甚而投机取巧之一面。人口稠密到极限，生产与生存空间十分有限的环境，对潮汕的农业、商业、手工业经营方式

以及潮人心理，无不产生着深远的影响。

潮汕地区具有有利于作物生长的气候条件，北回归线横过本地区中部，气候温暖湿润，夏热无酷暑，冬暖有阵寒，四季常青，草木清华，生物早熟，一般比江淮地区早1—2个节候。但也有不利于农作物生长和民生的灾害：春季前期低温阴雨，后期有倒春寒；夏季常受风暴和台风袭击；秋季时有低温霜冻灾害；台风、干旱、水灾、地震、虫害时有发生。这说明潮汕地区并非得天独厚的富饶之境，还有自然条件恶劣之一面。风和日丽，精耕细作，与养成潮人性格中精巧、温和的一面大有关系；在与自然不断搏斗中将蛮瘴之地开辟为鱼米之乡，对潮人养成敢于拼搏的强悍坚韧之民风和白手起家、百折不挠的奋斗精神，同样有很大的关系；毁灭性的自然灾害之不测，则影响到潮人滋长了稍安知足，有远忧而不愿作远虑的消极的潜意识，以及凡事博一博运气的宿命观。

二、潮汕先民与民系形成

考古发现表明，早在新石器时代，潮汕地区就有人类活动。潮汕地区发现的新石器时代遗址有多处，至20世纪90年代，仅揭阳一县，就达到130多处。把一个个散布的点排列连结起来，潮汕史前图景的轮廓就显现出来了。



陈桥贝丘遗址出土的新石器时代石器

在南澳岛的象山曾发现了8000年前或更早时间的细小石器，还采集到一片夹砂灰陶片，遗址位于临海的小丘冈上，遗有多种海生螺、蚌类贝壳。可以想见象山人生活在依山靠林、面向海滩的小山冈上，以采集、渔猎、滩涂作业，但生产力低下。粤东、闽南、台湾三地的原始文化有着密切的关系，以象山人为代表的粤东远古人类，与闽南的远古人类基本上构成一个使用细小石器的文化区。

潮汕地区史前人群中，发现于潮安县陈桥村（今属潮州市湘桥区）的“陈桥人”有颇高的知名度。在这处新石器时代贝丘遗址发现了数百吨软体动物硬壳以及石器、陶片、骨器，也有人骨和兽骨。人骨属于10个人体，骨骼多染有红色，化验为赤铁矿。在潮安、澄海、揭阳等县也发现有多处贝丘遗址。这些发现表明，5000—7000年前的潮汕沿海居民，在一处定居上百年甚至数百年之久，以渔猎、捕捞为经济生活主要方式，他们靠海吃海的生活方式对以后潮人生活习俗有深刻影响。潮汕先民已经豢养猪牛等家畜，制陶业已肇始。将人骨染成红色的葬式，则是原始的灵魂意识和宗教形式的反映。

潮汕史前遗址的另一类型是山冈遗址。

主要分布在潮汕平原西部、西北部以及榕江流域。发达的几何纹印纹陶是这类古文化的主要特点之一。在普宁广太镇虎头埔遗址清理出17座窑址，是广东史前时期最为重要的陶器制作场所。出土的陶器纹式提供了粤北、粤中文化渐次渗入影响的信息。

在饶平县浮滨发现的21座新石器时代土坑墓，出土的陶器火候较高，型制独特，部分施棕褐色釉，有些在沿内或肩部刻画各种



饶平浮滨墓葬出土的大口樽

文字符号。石器以兵器为多。还出土了一件青铜戈，是已见广东最早铸造的青铜器，标志着粤东地区跨进了早期青铜文化时代。在普宁、潮阳、揭西、潮安、饶平、丰顺、大埔、南澳以及海丰等地相继发现许多同类型的文化遗址。这一具有鲜明地方风格的文化类型，被考古学界命名为“浮滨文化”。浮滨文化不仅存在于粤东的榕江、韩江流域，而且还分布在闽南的九龙江、晋江流域，反映了粤东、闽南在4000年前有很长一段时间是属于同一类型的文化地区。浮滨文化墓葬殉葬品多寡不一，反映了当时已进入贫富分化的等级社会；出土的石质牙璋标志着中原地区商代礼制文化的传入；刻画在陶器上的文字符号是步入文明社会的又一重要标志；殉葬品中兵器的增多说明军队存在的可能性。浮滨人能够制作大型陶器和施釉陶器，以大口樽为特色，开始冶铸青铜武器和工具。在香港、珠海、中山出土有浮滨文化类型陶器，说明浮滨人从海路上与珠江口地区来往交流。浮滨大口樽陶器上刻有“王”的标记，有学者推测浮滨在殷商之际曾经是属于越族的一个王国。

现在，我们要说到潮州民系的形成。潮州民系是本地土著居民和外地移民（包括不同族群）互相影响、碰撞、交会、融合而发