

古钱币收藏知识 30讲

我
爱
收
藏



我爱收藏·古钱币收藏知识三十讲

编著·刘 韞 周锦屏

从五千年前的贝币至清末的方孔圆钱都归入古钱范畴，各个时代的古钱，都有其各自不同的风格特征，或出于需要，或出于规定而形成不同于前代的差异。中国古代金属币长期采用铸造生产，直至清代末年才以机制工艺而取代。半两钱始创于战国时期的秦国，至汉武帝元狩五年止。新莽钱币被誉为古钱“三绝”。

崇文斋出版社

图书在版编目 (CIP) 数据

古钱币知识三十讲/刘楹,周锦屏著. —北京: 荣宝斋出版社,
2007.7

(我爱收藏)

ISBN 978-7-5003-0933-8

I. 古... II. ①刘... ②周... III. 古钱 (考古) —收藏—
基本知识 IV. G894

中国版本图书馆 CIP 数据核字 (2006) 第 151500 号

丛书策划: 张建平 杨玲
马建培 于连成

责任编辑: 苏胜

责任印制: 毕景滨

摄影: 董青

我爱收藏·古钱币收藏知识三十讲

编辑出版发行: 荣宝斋出版社

地址: 北京市东城区北总布胡同 32 号

邮政编码: 100735

制版印刷: 北京燕泰美术制版印刷有限责任公司

开本: 889 毫米 × 1194 毫米 1/24 印张: 6.5

版次: 2007 年 7 月第 1 版 印次: 2007 年 7 月第 1 次印刷

印数: 0001-5000

定价: 38.00 元

中国出版集团重点图书出版资助项目

我爱收藏 · 古钱币收藏知识三十讲


编著 · 刘 韞 周锦屏

崇文出版社

目 录

1. 中国货币文化源远流长，现今发现的我国最早的货币在哪里？你是否了解我国货币的起源？……4
2. 初涉古钱收藏应具备哪些基础知识？所应了解的古钱学的基本专业术语有哪些？……7
3. 我国古代货币有多少种？有哪些地方性特征？收藏者如何掌握？……11
4. 中国古钱铸造工艺的演变过程是怎样的呢？……15
5. 如何利用古钱的时代特征和个别特征来进行古钱的收藏？……16
6. 先秦古币的辨识知多少？……28
7. 半两钱探窺具体情况有哪些？……34
8. 两汉五铢的断代是怎样的？……36
9. 如何辨别真假莽钱？……38
10. 如何辨别六朝小钱及稀见币呢？……44
11. 如何辨别开元通宝钱？……46
12. 如何辨别五代十国珍泉？……52
13. 精美的北宋徽宗铸币有哪些特征？……54
14. 辽、金币有哪些特征？……62
15. 元代最具特色的“至正之宝”权钞钱有哪些特征？……70

16. 统称“通宝”的明代铜钱是怎样的? ……73
17. 林林总总的清代钱币都有哪些? ……81
18. 如何鉴别太平天国钱币特征? ……92
19. 中国古钱中的非正用品——花钱是怎样的, 如何区分? ……96
20. 中国古币对周边国家影响巨大, 日本、朝鲜、越南等国家先后受中国影响铸造了方孔圆钱, 收藏中如何区分? 应注意哪些问题呢? ……100
21. 如何界定伪钱的不同含义呢? ……105
22. 古钱的铜质和锈色是怎样的, 如何利用铜质和锈色进行真伪鉴定? ……107
23. 如何辨别古钱的伪作? ……111
24. 目前钱币市场作伪现象严重, 有何特点? ……113
25. 近年来市场上曾见到一些工艺极佳, 足以乱真的高浮雕母钱, 这批高仿品是怎样制作出笼的? 雕母钱的工艺特征是什么? 收藏中如何进行真伪识别? ……115
26. 中国古钱有哪些大名誉品呢? ……117
27. 古钱投资存在着哪些风险? 哪些古币的增值空间相对较大? ……118
28. 古钱的知识含量大, 年代跨度久远, 普通收藏爱好者从何入手? 是集中精力收藏大名誉品, 还是进行系统收藏? 收藏中应注意哪些问题? ……121
29. 古钱研究由来已久, 我国古代钱学著录有哪些? 是否需要通读? 一般收藏者应如何选择? ……125
30. 古钱的整理与保管是广大古钱爱好者又一关心的大问题, 那么如何进行有效的整理与保管呢? ……128



中国货币文化源远流长，现今发现的我国最早的货币在哪里？你是否了解我国货币的起源？

中国钱币大致可分古钱、银币、铜元及纸币四大门类。其中，古钱是钱币收藏的大宗，从五千年前的贝币一直到清末的方孔圆钱，都归入古钱的范畴。

据古籍记载，我国最早的货币有金、银、铜、玉、贝壳、龟甲等。从考古发掘资料可知，贝在商代社会生活中有着重要的地位。郑州早商墓中发现了用贝随葬现象。殷墟商代晚期墓葬中用贝随葬现象更加普遍，一般小型墓葬随葬海贝至少一枚，多至数十枚。墓葬中贝多置于死者口中、手内、脚下或成堆堆放。墓葬规格越高，随葬贝的数量越多。著名的殷墟5号墓（妇好墓）随葬海贝多达6000余枚。这种用贝随葬的习俗在中原地区一直延续至春秋晚期。另外西周金文中还有许多以贝赏臣的例子，如1973年辽宁朝阳喀左窖藏铜器出土铜方鼎的铭文中有关赐贝“朋二百”的记载。河南安阳殷墟大司空村出土的青铜仿贝（公元前14—前11世纪），则完全仿大孔式海贝制作，应是中国金属铸币的滥觞（图1）。

目前所发现的资料表明，商周墓中出土之贝多为学名为“货贝”的海贝，背部有人工穿孔，可以穿系，年代较晚者背部经过磨锉。值得注意的是，在河南安阳殷墟晚商墓中曾出土少量无文铜贝。1971年山西省保德县林遮峪村，晚商墓中与车马器同时出土有无文铜贝109枚，而河南辉县琉璃阁甲墓、山西侯马上马村13号墓还发现了包金铜贝。以上几座墓葬皆属春秋中期。这些铜铸币，在商

周时代是否具有青铜铸币的职能，目前学术界见解不一，但现有资料表明，真正的金属铸币大约始于西周至春秋（约公元前800—前700年）时期。从考古资料看，最早出现的金属铸币是在王畿（即周王室领地）、三晋地区流行的，由农业工具“铲”演变而来的空首布，后来空首布逐渐演变成各种平首布；约自春秋晚期开始，在燕、齐、赵等地还铸行有不同形制的刀币，并一直流行至战国时期。布币、刀币，是在金属器出现和生产力提高而转向对生产工具崇拜的情况下产生的，它们已不是实物货币，只是在名称、形制上仍带有一定的实物痕迹，是一种承上启下的货币；圆形有孔的钱出现较晚，大约自战国中晚期开始在全国流行，已完全具备了货币的合理要素。这种形制的铸币后来为历代所沿用，成为钱币的主要形式。需要指出的是先秦时期在南方的楚国曾流行铜质仿贝，且有黄金铸币，这是独特的，有别于中原地区的。



(图1) 夏商时期 海贝

据传说夏代已用贝做装饰品。外国亦有人以为原始社会的人，以贝壳象征婴儿出生的门户，把它看做生命的源泉，并可作为吉利的护符。伴葬则使死者获得新的生命。贝币在中国是先用作装饰品，商代到西周间用作货币。货币上用得最普遍的是齿贝，学名叫货贝(Cypraea moneta)。

初涉古钱收藏应具备哪些基础知识？所应了解的古钱学的基本专业术语有哪些？

搞古钱币收藏、研究最重要的是必须熟知中国历史。我国自唐以来，特别是宋以来主要以年号钱为主，试想若不熟悉历朝历代的历史，又怎能确定每枚古钱的具体年代呢？但是也不能简单地将古钱的面文按历史年表去对号，因为有些年号根本就没有铸行过钱币，如宋朝的皇祐、德祐、景炎，明代的建文、正统、景泰、天顺、成化、正德等等。此外还须熟知各个时期的政治、经济、军事、文化、外交状况，因为历史上各个时期货币的产生、发展至消亡，都是由社会的若干因素和货币发展本身的矛盾促成的。比如空首布源于人们内部交换的青铜农铲。青铜农铲是农业地区一种可以让渡的重要财产，它在交换过程中曾起过货币的作用，进入春秋时期后，在我国古代文化中心地区的关、洛、三晋地方，便发展成为“空首布”的铲形金属铸币。又如明朝创建者朱元璋出身低贱（当过和尚，放过牛），推行极端的君主专制制度，避讳颇多。朱元璋，小名重八。为避名讳，终明一代钱币宝文只有“通宝”，而没有“元宝”及“重宝”。另外，明朝倭寇为患，政府拨银平倭，于是后人便伪造平倭饷银，但钱币年号与倭寇肆虐的年代不同。再如，市场中也常见有红铜质，机制，背满文宝、汉文台的“顺治通宝”钱，熟悉历史的人都知道清初顺治朝入关不久，其时台湾正由郑成功所据守抗清，所以何来背满文宝、汉文台的顺治通宝呢！

古钱学常用之名词很多，这里只介绍最基本的若干种：

面 指钱文或其他纹饰、图案相对多的一面，或习惯上先看、先描述的一面。

背 与面文相对，一般无纹饰、图案，或文字较少，或习惯上后看、后描述或不描述的一面，但刀币与面文相对的一面应称为“幕文”，以与刃部相对的背脊区别。

穿 指铸币上的孔，有多种。分圆穿、方穿、水滴穿、三角穿、六角穿、八角穿等等。古代又称“好”（由玉器借用而来），可能为避孔子讳而称穿。

廓 铸币或铸币的穿孔周围高出钱面的部分称“廓”，也写作“郭”。外缘的隆起部分，称边廓、外轮，可简称为“边”“廓”“轮”“缘”等。边缘有两圈隆起者则谓“重轮”。穿孔四周隆起的线条称“内廓”，亦叫“穿廓”“好廓”。内廓出现双棱者旧称“重好”，即“重穿”意。

阔缘 窄缘 钱的外廓较一般钱宽阔者称“阔缘”；外廓较一般钱狭窄者谓“窄缘”。

肉 指金属铸币中无文字、纹饰、图案及边廓的部分。

首 布币上端突出的部位，像工具的把柄，有扁平状，有倒方锥状。扁平状的称“平首”，倒方锥状的称“空首”。

釜 指空首布首部可以纳柄的方锥形孔。

肩 布币拟人化的部位名称。指布币接首的两侧，如同人的肩部，故称。有耸肩、平肩和斜肩之分。

裆 布币拟人化的部位名称。布币形状像一个开腿站立的人，两腿间空旷处称为“裆”。分弧裆、方裆和尖裆三种。

足 布币拟人化的部位名称。布币开叉的两端称“足”，分方足、尖足和圆足三种。

环 指刀币末端带有圆孔、方孔和水滴孔的部分。

柄 刀币“环”与刀身之间的部分称柄。一般上有两三条直纹。

小平钱 方孔圆钱的一种。一般以宋钱为依据。直径在 2.4cm 左右。清代顺、康、雍三朝钱直径一般在 2.7cm 左右，但仍称为“小平钱”，因此，“小平钱”又代表方孔钱的基本货币单位。

折二钱 方孔圆钱的一种，相当于两个小平钱。通常以宋钱为依据，直径一般在 2.7~3.0cm 左右。

折三钱 方孔圆钱的一种，相当于三个小平钱。直径一般在 3.0~3.3cm 之间。

折五钱 方孔圆钱的一种，相当于五个小平钱。直径一般在 3.3~4.0cm 之间，但历代当五钱不尽一致，除外径的区别，还有薄厚的区别。货币贬值和减重的因素掺杂其间。

当十钱 方孔圆钱的一种，相当于十个小平钱。清代自咸丰(1853)以后，“当十”钱仅为名义货币，多数已不抵十枚小平钱。

四决文 指钱币穿孔四角像箭头外指的小尖突，多在钱面。

四出文 指钱币穿孔四角向外延伸至外廓的四条钱，又称“四道”，多在钱背。

隐起文 钱文笔画高低粗细不一致，故称。

传形 古代两字钱文多自右向左读之。同类钱自左向右读之者称“传形”，如在纸背看传拓之形，故称。

合背 指用两件面范合铸的钱，两面均是钱文而无钱背者，称为“合背”。意两钱背合而不见。

合面 以两背范误合而铸的钱，两面均系钱背。如果是光背钱合面，则成无文钱。

对读 指四字钱文上、下、右、左读之。又称“直读”或“顺读”。

环读 指四字钱文上、右、下、左顺时针或上、左、下、右逆时针读之。又称“环读”。

聚头 指四字钱文，字头朝向内廓者。

并脚 指四字钱文，字头朝向外廓者。

倒书 两钱文头尾颠倒或合背钱两面文一正一反的布局法称“倒书”。

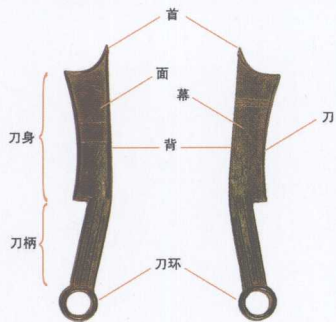
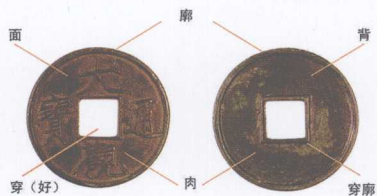
接廓 指钱文均与内廓相连。

离廓 指钱文与内、外廓均不相连。

削边 指钱币外廓一侧或双侧均向外斜抹如削，称为“削边”。

额轮 指钱币轮廓内侧斜抹如扁、额倾斜，称为“额轮”或“额边”。

地幢 指钱肉表面，如以幢盖地，故称。



包浆 指钱币上包裹较深的氧化层。

熟旧 指没有入土的钱，铜质有较薄的氧化层。

黑漆古 出土较早，锈迹不存，或从无入土者，有较厚的氧化层，色泽乌亮。又称为“传世古”。

生坑 新出土者，满锈覆盖之象。

熟坑 出土时间较长，锈迹大部不存，但仍有少许硬锈残留，鉴而知其必为早年出土者，称为“熟坑”。

火气 指新铸造品，出范不久，表面红褐或黑褐色，给人以火烧感，称之为“火气”。

烟苔 指新铸造品，出范不久，其表面留有较厚的黑烟层，谓“烟苔”。

砂痕 翻砂铸造留下的痕迹，经久可磨消。

铜星 指铜钱上的尖突点儿。古代铸造钱币因入土或长期流通，这些尖突小点儿或为锈蚀，或在流通中磨掉。而新铸造品，未经磨泐便以伪锈覆盖。因伪锈不坚易脱，故有小尖突的地方先行露出铜质，遂显出晶晶亮点儿，谓“铜星”，是鉴定真伪钱币的又一重要依据。

3 我国古代货币有多少种？有哪些地方性特征？收藏者如何掌握？

我国古代货币依性质划分，可分为实物货币、金属称量货币、纸币三种。在中国历史上，海贝、谷、帛、工具、农具等生活必需品都曾经取得过实物货币的资格（图2~4）。金属称量货币有刀币、布币、铜贝钱（又称蚁鼻钱、鬼脸钱）（图5）、圜币（圆形圆孔钱）、方孔圆钱等五种。前文已提到，现今发现于河南安阳殷墟大司空村的仿大孔式海贝制作而成的青铜仿贝，是我国金属铸币的先河。春秋战国时期，青铜铸币在我国正式诞生，并开始大量铸行。主要有中原地区的布币，西部地区的圜钱，北部和东部地区的刀币，以及南部地区的蚁鼻钱。它们分别脱胎于曾经充当过实物货币的农具铲、工具纺轮、刀削以及海贝。秦始皇统一中国后，青铜质的方孔“半两”圆钱推行至全国，此后，这种制度一直延续了两千年。纸币的渊源可追溯到唐代的“飞钱”，以后的宋、金、元、明、清皆有使用，有可兑现及不能兑现两种，严格地讲，可兑换硬通货的称钞票，否之称为纸币。

依货币的形制、文字划分，则较为复杂。如先秦刀币可分为针首刀、尖首刀、齐刀、赵刀、燕刀等五种，但每种都可因面背文的不同而再分成若干种。如齐刀按面文分有六种，按面背文分有八十余种。先秦布币可分为无文空首大布、耸肩尖足空首布、平肩弧足空首布、斜肩弧足空首布、平首方足布、平首

古钱收藏

尖足布、平首圆足布、三孔布等八种等。方孔圆钱则是中国历史上使用时间最长、品种最复杂、存世最多的一种货币。仅依面文划分，即有唐以前 75 种，五代 40 种，宋代 103 种，辽、金、西夏朝 41 种，元代不计供养钱的话有 20 种、明代 21 种、清代 38 种，共计 338 种。这个数字并不包括压胜钱及某些有争议的钱币，只是参考性的统计数字。

历史上，我国的政治、经济和文化中心曾一再迁移，又有几次大动乱时期，出现几个政权并存的局面；加上全国经济文化发展不平衡，形成了我国古代货币的地方性特征。从古钱出土情况来看，先秦货币，主要在黄河中下游流域。在长江中下游，有楚的金属铸币。秦钱，主要分布在今陕西及邻近省份。汉、唐等国家大统一时期，古钱多出土于当时京城、开炉铸钱处和大城市地区。大动乱时期，各割据政权货币大致在其统治区域及邻近地区。而从古钱币币材和古文化遗址的关系来观察：贝币主要出土在北方商周墓葬和祭祀遗址中；金属铸币主要出土在窖藏、墓葬，少量出土在建筑遗址和灰坑内。古钞出土在宋代及以后的墓葬中，少量发现在宋元及后代的寺庙里。收藏者可根据这些地域特征进行有针对性的搜集。



(图2) 新石器时期 石斧



(图4) 新石器时期 铜铤



(图3) 新石器时期 纺轮



(图5) 战国 蚁鼻钱

战国时期楚国所铸。应为贝币的延伸，蚁鼻钱凸凹平背，形椭圆，有一字或一组字，如君、兴、彘等，阴文，有如人脸，或如蚂蚁，俗称鬼脸钱。

4

中国古钱铸造工艺的演变过程是怎样的呢？

中国古代金属铸币长期采用铸造生产，直至清代末年，才以机制工艺而取代。现据建国以来的考古发掘可知：我国古代钱币的铸造，大体经过了阴文子范（其材质可分为土陶范、石范、铜范）铸钱、范母（有砖范、铜范）铸钱、母钱翻砂铸钱等几个阶段。

春秋战国时期是泥陶子范铸币阶段，战国末期出现石质子范，铜子范此时不是主流。此间所铸之币的钱文因是由工匠刻画，多有锋有棱。

从西汉宣帝至南北朝时期为范母铸钱阶段。范母，是翻制子范用的，一个范母可制多个子范，把数十个子范摞在一起，一次能铸上百枚钱，工艺大为改善。此种方法铸出的钱币文字笔画圆浑、细致、秀气。

无论是阴文子范铸钱，还是范母铸钱，两种方法所铸钱币绝无砂粒痕迹，只有成条成块的凹凸。

隋唐至清末为母钱翻砂铸钱阶段，即雕母—母钱—流通币的过程，成本降低，而产量却大大提高，因皆出自数量有限的祖钱，所以规整精美，同版钱很多。