

黄家言 张建平 / 著
高博 刘国庆

本书从美学的角度，阐释现代家装中的风水禁忌现象，旨在以科学的方法解决住宅环境设计、装修材料选择。

实用装修美学

风水胜典

[风水谋局篇]

FENGSHUISHENGDIAN
FENGSHUIMOJUPIAN



百花洲文艺出版社

实用装修美学

风水胜典·风水谋局篇

黄家言 张建平 高博 刘国庆 著



百花洲文艺出版社

图书在版编目(CIP)数据

实用装修美学/黄家言等著.—南昌:

百花洲文艺出版社,2004

ISBN 7-80647-643-1

I.实... II.黄... III.装饰美术——色彩学

IV.J525

中国版本图书馆 CIP 数据核字(2004)第 023729 号

责任编辑:郑 骏

实用装修美学

黄家言 张建平 高 博 刘国庆 著

出版发行:百花洲文艺出版社

地 址:南昌市阳明路 310 号江西出版大厦

邮政编码:330008

经 销:各地新华书店

印 刷:北京交通印务实业公司

版 次:2004 年 7 月第 1 版

印 次:2007 年 1 月第 2 次印刷

开 本:787 毫米×1092 毫米 1/12 开本

字 数:50 万字

印 张:48

ISBN 7-80647-643-1/J·119

定 价:239.40 元 (共三册 每册 79.80 元)



目 录

住宅风水地理(住宅选址)	1
住宅气说	4
什么是风水	5
和室风水	6
选择自己的吉祥色	7
先天八字与喜忌色彩	8
风水运势与居家色彩	9
住宅旺位、财位的确定	10
门的位置与旺位的对应关系	11
住宅旺位及禁忌	12
镜子的摆放	14
数字的“吉凶”	16
天井禁忌	17
阴阳	17
住宅的绿化树木	18
男女命卦宜忌方位表	21
五行相生相克图	22





九星对照表	23
风水“五行”	24
风水“九星”	25
风水“方位”	27
五行九星与方位的实用	29
方位盘	30
太岁	31
何为健康住宅	33
门的风水	79
前门后门相对	81
门厅风水要点	82
客厅风水要点	83
客厅饰物的布置	86
鱼缸的摆放	88
鱼缸的风水	89
卧室风水要点	90
卧室房门禁忌	91
睡床的摆放	94
卧室不宜强化圆形	96
卧室的陈设	96
卧床不宜紧挨卫生间、厨房	97
厨房的收纳原则	144
厨灶摆放禁忌	145
厨房门的禁忌	147
厨房位置的吉凶	149

厨卫楼上或楼下不宜作卧室	150
厨房风水要点	151
冰箱的摆放要点	155
厨房布置图解	156
厨房和餐厅不宜合二为一	157
厨房不宜设在房子中央	157
不宜在厨房区域晾晒衣物	158
卫浴空间风水要点	159
卫生间的门	160
卫浴空间不宜设在死角	161
卫浴空间不宜改为卧室	162
卫浴空间应隐蔽及空气流通	163
卫浴空间宜设在凶方	164
卫浴空间应清洁通爽	165
卫生间不宜开两扇门	166
卫浴空间的位置吉凶	167
卫生间门不冲床	168
卫浴空间颜色与气味	169
卫浴空间收纳原则	170
卫浴开运	172

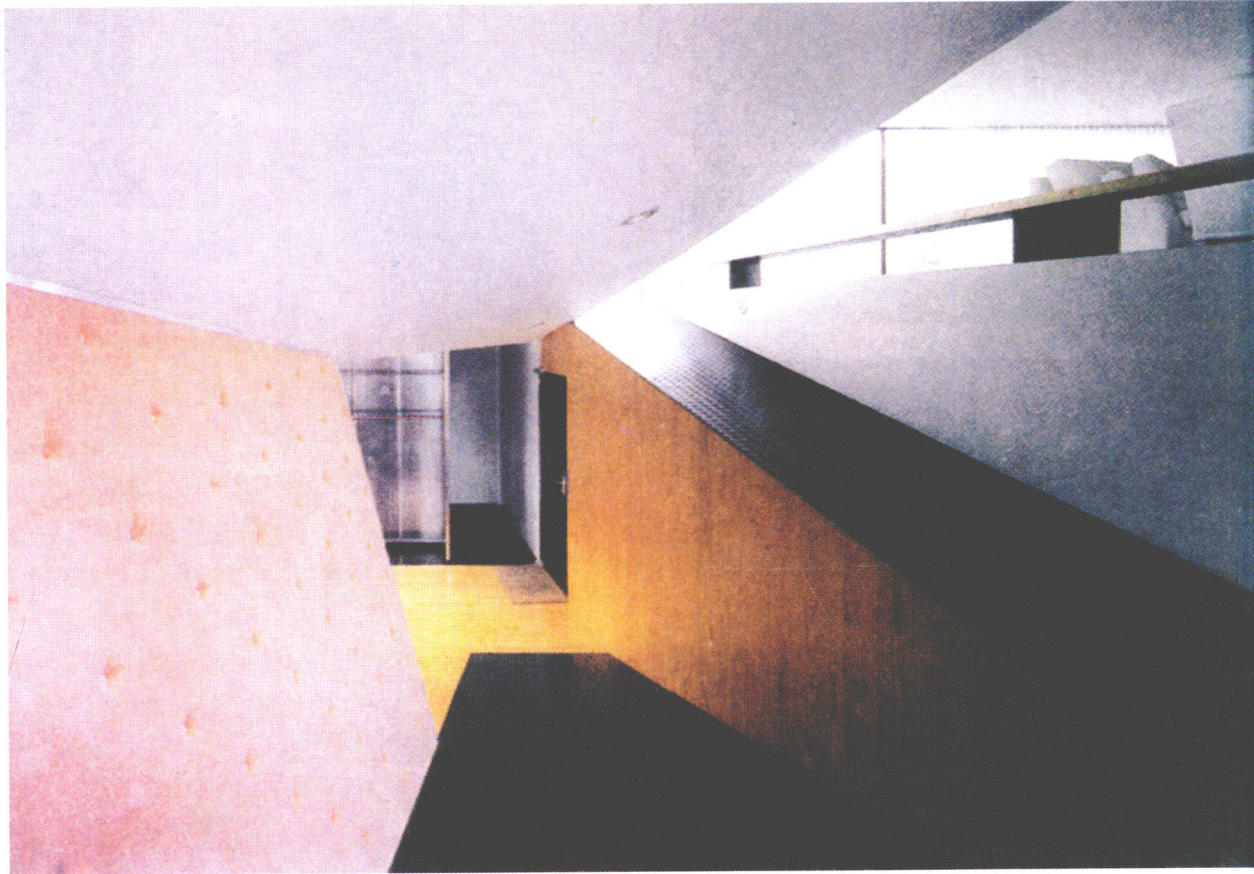


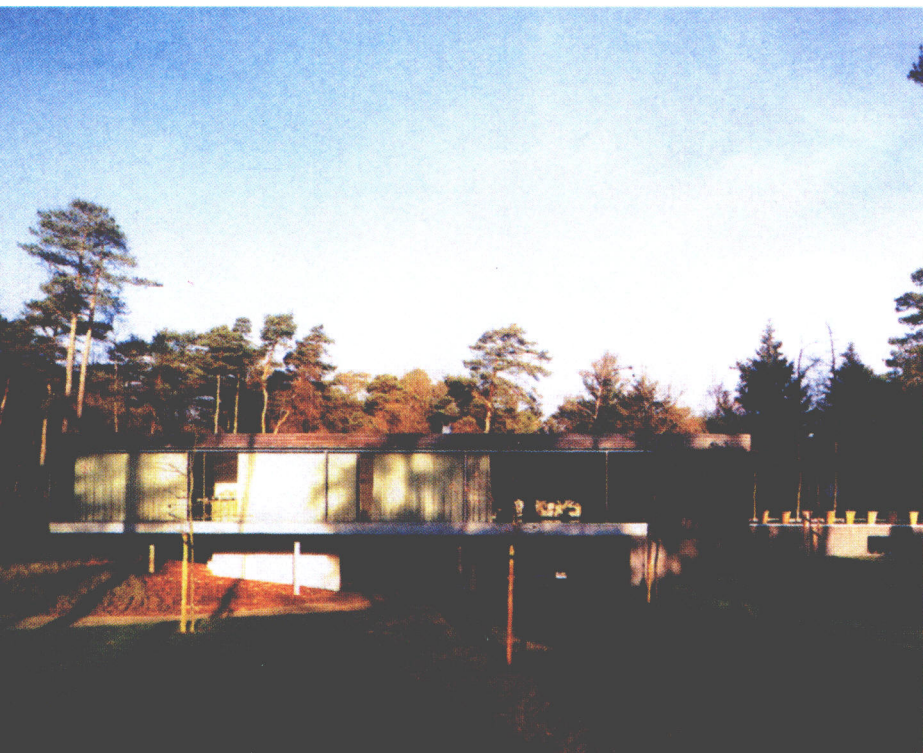
住宅风水地理 (住宅选址)

人们选择住宅的位置,都希望选择最佳地形,让住宅处于最佳环境之中。这样,既可以不烦人事之工,又可以“得山川之灵气,受日月之精华”。陶冶精神情操,颐养浩然之气,同时,人的身体素质也会相应增强。

传统风水观念对待住宅选址有一套复杂的方法。在山区,看山势龙脉。脉大势大气大。脉气为本,砂水为用。气势两全,绕为福地。在丘陵地带,选址欲选宽广平夷,四面拱卫,无空缺凹陷。既要地大宽阔,又要藏风得气。山地观脉,脉气重于水。在平原,看起来似乎没有龙脉,传统风水认为,土地高一寸即龙,大小田埂都是龙。还可以看水,曰:“凡到平洋莫问踪,只看水绕是真龙。”平地观水,水神旺于脉。

与此同时,几千年来传统风水对住宅的选址,也有不少的禁忌:走道蜿蜒、和缓,能聚养神、养人的佳气。





(1)住宅旁边有庙宇、教堂,不宜。因为庙宇给人幽深、冷清、淡漠的气氛,易让人产生避世、不求进取的思想。如果香火太旺,噪声不断,缺乏宁静,也不宜居住,同时又易产生迷信观念。特别是庙宇、教堂多处于风水宝地,旺气尽夺,余气所剩无几,如果住宅在庙宇附近,生气外强内弱,于住宅主人健康不利。

(2)住宅不要建在死路。传统风水认为死路的气是不通畅的,气流如人的血流一样,不通则表示生机殆尽,向前没有发展,向后没有回旋余地,死气不会带来生机。住宅之旁有流水、有长道、有树木绿地,是理想的生活环境,宅前有宽阔的空地,在传统风水上更代表气运潜藏,平衡稳健。

(3)住宅不宜建在丁字路口面对马路的地方。传统风水认为“一条直路一柄剑”,易遭横祸。这个位置确实不是居住的佳址。例如:汽车夜间行驶的灯光、噪音,司机酒后或疲劳驾驶等,均不安全。

(4)住宅四周不宜高楼环绕。好的住宅周围讲究前低后高,两旁有树木绿地苍翠环抱,门前有清澈河水流淌。如果四周都高,会感觉压抑,视野受阻。很难成为有生气的地方。

(5)住宅南方应有空地。这是中国人的居住习



俗,也是中国人的文化观念、心理习惯的物化。宅前有宽阔的空地,代表气运潜藏,平衡稳健。从现实角度来看,房屋坐北朝南,南方是进出通道和活动场所,有了空地,便于人们休息与交流。

(6)住宅之旁有流水、有长道、有树木绿地,西侧有大树、丘陵或有遮挡,为住宅最贵之地。西侧有挡风和避免“西晒”的靠山,旁边又有生活必备和聚财的水,以及有与外界交往的通道、嬉戏休养的绿地,这是理想的生活环境。

(7)住在十字路口拐角上的位置,不宜。理想住宅应处在聚气避风之处,借大自然的生气颐养浩然正气,陶冶情操。住在十字路口,仿佛暴露无助,没有心理庇护,不易避风聚气。理想的住宅选址,应“藏”而“不露”。

(8)宅前不宜有当门桥,尤其不宜正对住宅。住宅若低于桥,桥对住宅形成压迫,住宅是外强内弱状态,压抑感会令居住者身心受到影响。住宅若与桥平,噪音、灯光、气流、尘土等影响亦不利于居住。

(9)住宅不宜在风口上。不少城市住宅楼间距较小,中间形成一条窄缝,正对窄缝缺口的位置气流极强。若是两排高大建筑中间的缝隙朝向住宅,气流劲吹,不易健康,心理上仿佛有一把立着的刀刃对着住宅,有威逼的感觉。

(10)住宅前的水或路呈反弓形不宜,呈正弓形大吉。宅前路、河呈环抱形,风水上认为是“玉带揽腰”,聚气生财。呈反弓形,生气聚不住,不避风。在心理上,反弓形也如一把弯刀,对居住者有压迫感。



住宅气说

古人普遍认为,气无处不存在。气构成万物,气不断变化。有生气、死气、阳气、阴气、土气、地气、乘气、聚气、纳气、气脉、气母等。气变化无穷,是万物之源,决定人的祸福。人要避死气,乘生气。有了生气,就能富贵。

《老子》云:“万物负阴而抱阳,冲气以为和。”生气在天则周流六虚,在地则发生万物。生气藏于地中,人不可见,惟循地之理以求之。

阳宅的气说,主要有纳气说和气色说。

纳气说包括两方面,一为地气,一为门气。地气与门气都旺,方可得到富贵。如果地气衰而门气旺,或地气旺而门气衰,则不吉。





按五行相生相克的观点,凡气从克方来,则宅受克,宅内之人亦染凶气。凡气从生方来,则宅受生,宅内之人亦沾吉气。气以宅外的道路而论,直接朝向宅的路被称为来脉,横路被比作界水。又以八卦方位名气,有乾气、坤气等。阳宅若得天之旺气,地之贵气,必然富贵。

气色说即望气辨吉凶:

阳宅之祸福,先见乎气色。屋宇虽旧,气色光明精彩,其家必定兴发。屋宇虽新,气色暗淡灰秃,其家必败落。步入厅内,厅内虽无人,但有烘闹气象,其家必大发旺。若步入厅内有人,而阴森特甚,若无人聚立其间,其家必渐败绝。入门,似觉有红光闪烁,其家必成巨富。倘红光火焰带烟气,则主火灾。倘黑气弥漫如雾如烟,则主横祸。倘白气满屋,若是淡烟,其家必有死亡。喜气中带黑气,旺运将衰,祸将至。若带白气,必有孝服。黑气中微露彩色,祸将退尽。白气中带彩色,孝服中将有喜乐事。夜静大朗,望见其家屋上有紫气红光,必生贵子。夜分子时,月明星稀,望见五彩之气,其下必有大贵。若气下大上尖,或横或散,乃是伪气。

封建史书中,凡是大富大贵之人出

生时,宅上有吉祥之气不散。宅上的气有红、白、黑、青等。凡宅上有赤气,家有泛财。有白气,家财不保。有黑气,家人伏法。有青气,家中有银。

什么是风水

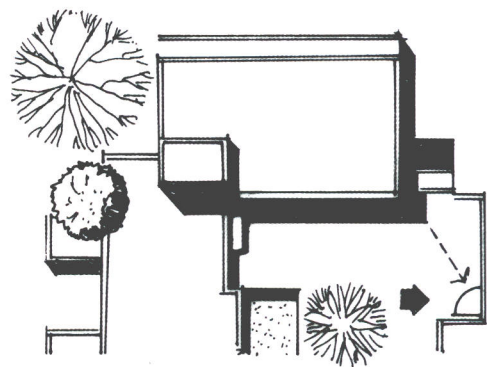
《辞海》说:“风水,也叫堪舆。旧中国的一种迷信,认为住宅基地或坟地周围的风向水流等形势,能招致住者或者葬者一家的祸福。也叫相宅、相墓之法。”但是现在国内外对风水已有一个新的客观的认识。普遍认为:风水是从古代沿袭至今的一种文化现象,一种择吉避凶的术数,一种广泛流传的民俗,一种有关环境与人的学问。风水的核心是“生气”它有—许多禁忌,对时间、方位、地点都有讲究。风水中的阴宅学说具有浓郁的迷信色彩,但风水的阳宅理论与实践有一定的合理性,对我们的建筑与装修具有一定的参考性。



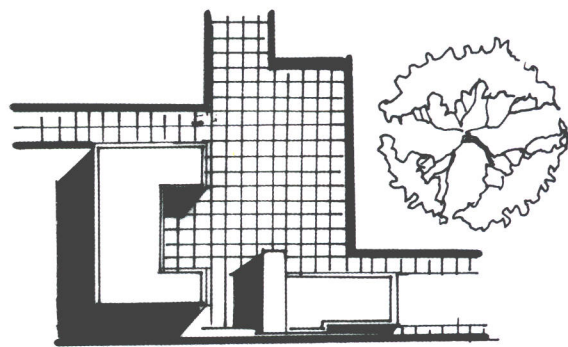
和室风水

通常和室的结构是四面中的某一面全部可以拉开,即以4扇门构成,隐密性不足,这是当卧室的最大不足。和室睡眠时内神不能充分休息,有碍身心健康,不管大人小孩作为卧室皆非宜处,女性尤忌。

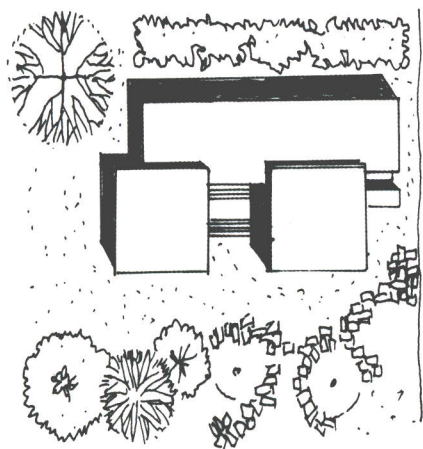
和室最好设置拉橱,可以藏不必要的物品,摆设也应以便为宜,切忌杂乱无章。因为环境对人的心理健康的投射无所不在。和室榻榻米的摆放,切忌摆成下图式样,因为这是日本武士剖腹成仁时的专用摆法,不吉。



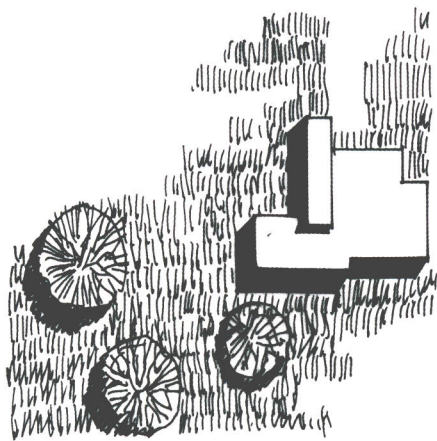
有建筑尖角对着门,不宜



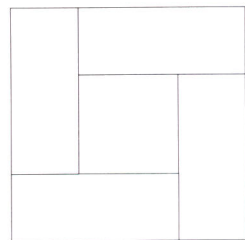
住宅的东侧代表发展、生长,传统风水认为住宅正东面不宜有缺陷



住宅南侧是采光面,阳光充沛,若有凹陷,不宜



住宅西侧有大树,吉



日本武士剖腹成仁时榻榻米的专用摆法,日常不宜

选择自己的吉祥色

首先要根据自己的出生年份,从卦表中找出自己的卦象,再由卦象与色彩对照表上,对应到卦象的五行属性、五行代表的颜色,及吉祥色彩与一般色彩,就知道什么是自己的吉祥色了。

[例]:1969年出生的女性(或1962年出生属虎的男性)

卦象为二坤,五行属土,土的代表色为黄色,依五行相生相克的原理,推算出她的吉祥色为:红、白、黄三色。青色及黑色是她的一般色。

吉祥色中最重要的配色原则是以协调色系来搭配室内色彩,让我们不仅拥有创意又协调的居家色彩,更可借着吉祥色彩为自己及家人营造一个好的心情——一个好的运势。

五行属金的人,居家颜色适合以白以为主,搭配出典雅朴实的味道。

选择自己的吉祥色,不仅可拥有创意和谐的居家色彩,还可拥有一个好的心情。

用重新粉刷墙面的方法即可达到增强运势的功能,比起重新设计或添购家具,的确要来得便宜又方便。





先天八字与喜忌色彩

卦象	五行	颜色	吉祥颜色	一般颜色
一坎	水	黑	白/青/黑	红、黄
二坤	土	黄	红/白/黄	青、黑
三震	木	青	红/青/黑	白、黄
四巽	木	青	红/青/黑	白、黄
五中	土	黄	红/白/黄	青、黑
六乾	金	白	黄/白/黑	红、青
七兑	金	白	黄/白/黑	红、青
八艮	土	黄	红/白/黄	青、黑
九离	火	红	青/黄/红	白、黑

风水运势与居家色彩

中国人一向相信家中的风水会影响到家人的健康及运势，然而除了家具摆设之外，日常生活中常见到的“颜色”，也是影响风水的重要元素之一。因为墙面占据了家中最大的面积，因此对现代风水术来说，粉刷墙面成了利用色彩改变运势最简单有效的方法。而每个人可以根据出生年份利用卦表找出自己的吉祥颜色，利用吉祥色彩带来的能量，达到改变居住者运势的目的。在这里无论吉祥色是否可以改变运势，有一点是可以肯定的，就是它给了我们方向性的色彩建议，给了我们心理上的安慰和信心。而且吉祥色彩再搭配其协调色系做为辅助，确实能刷出美丽的居家色彩，这与现代美学、心理学也是不谋而合的。



住宅旺位、财位的确定

宅,其名称本身就有风水意义。《释名》云:“宅,择也,言择吉处而营之也。”同样,对宅的内环境,先哲也很讲究。主要体现在“纳气说”,包括两方面,一为地气,一为门气。地气与门气都旺,方可得富贵。如果地气衰而门气旺,或地气旺而门气衰,则不吉。而地气与门气的旺衰平衡,住宅旺位关系重大。住宅室内旺位,因其结构布局不同而各不相同,但其有一个基本的规律就是:从门口处看室内,视线距门口最远处的实墙夹角处,通常就是这个室内的旺位。屋门对角的西方,在卦象上有天、父,创始万物的含义,是这个房间的旺位,也是财位。对风水而言,这个位置要求摆放风水球、长青植物或盆景,以示风生水起,地气兴旺,恒久不变,旺位不可摆放四季花草,以免花开花落,隐含运势不稳。

从室内设计角度看,旺位摆放绿色植物确实也是美化居室的最佳位置,花草也好、盆景也罢。其实赏心悦目、清新自然,就是最好的吉兆旺位。和谐隽永就是恒久兴旺的地气。

舒适就好,高兴就旺。