

A PHOTOGRAPHIC GUIDE TO INSECTS OF CHINA

好奇心书系



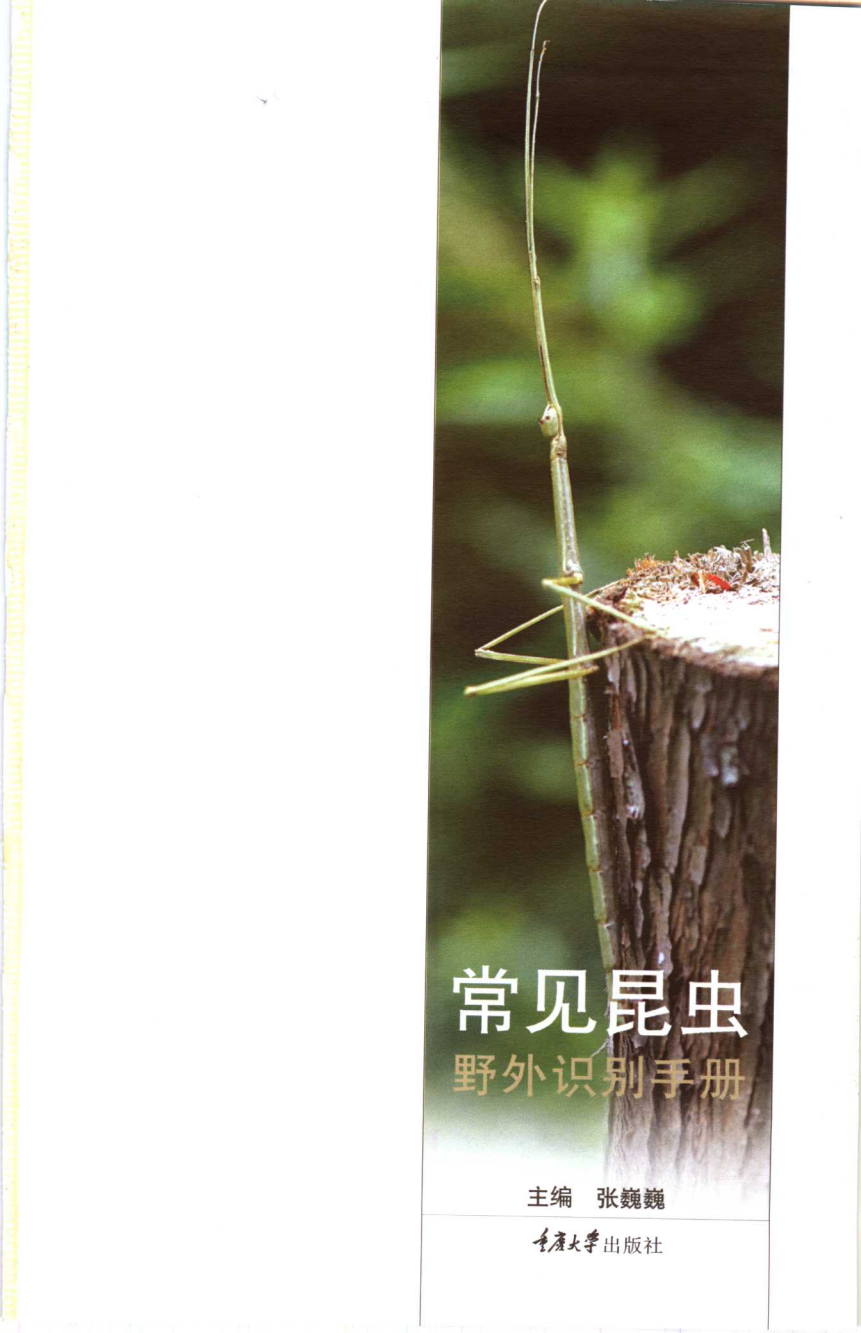
常见昆虫
野外识别手册

主编 张巍巍



重庆大学出版社

<http://www.cqup.com.cn>

A photograph of a green stick insect (Phaneropteridae) perched on a tree stump. The insect is long and slender, with a thin, segmented body and long, thin legs. It is positioned vertically, with its head at the top and its legs extending downwards. The background is a blurred green, suggesting a natural outdoor setting. The tree stump is in the foreground, showing its rough, textured bark and a small pile of soil or debris on top.

常见昆虫 野外识别手册

主编 张巍巍

重庆大学出版社

图书在版编目 (CIP) 数据

常见昆虫野外识别手册 / 张巍巍主编. — 重庆: 重庆大学出版社, 2007.3

(好奇心书系)

ISBN 978-7-5624-3931-8

I. 常... II. 张... III. 昆虫—识别—手册 IV. Q96-62

中国版本图书馆 CIP 数据核字 (2006) 第 009198 号

常见昆虫野外识别手册

主编: 张巍巍

策划: 鹿角文化工作室

书系主编: 李元胜

编著者: 张巍巍 唐毅 杨再华 张争光

摄影: 李元胜 郭宪 任川 周纯国 张巍巍

责任编辑: 梁涛 装帧设计: 程晨

责任校对: 谢芳 责任印制: 张策

*

重庆大学出版社出版发行

出版人: 张鸽盛

社址: 重庆市沙坪坝正街174号重庆大学(A区)内

邮编: 400030

电话: (023) 65102378 65105781

传真: (023) 65103686 65105565

网址: <http://www.cqup.com.cn>

邮箱: fxk@cqup.com.cn (市场营销部)

全国新华书店经销

重庆市川渝彩色印务有限责任公司印刷

*

开本: 787 × 1092 1/32 印张: 5.75 字数: 194千

2007年3月第1版 2007年3月第1次印刷

印数: 1—10 000

ISBN 978-7-5624-3931-8 定价: 22.00元

本书如有印刷、装订等质量问题, 本社负责调换
版权所有, 请勿擅自翻印和用本书
制作各类出版物及配套用书, 违者必究

前言 · FOREWORD



每逢儿童节，我都要开车带着女儿和几个朋友的孩子一起到野外，捕蝴蝶、捉甲虫、观察夜间昆虫的活动……看着他们对探索昆虫奥秘的那份激情，我仿佛又回到了自己的童年时代。

但这种机会太少了，因为孩子们比我们更忙！

现在的孩子们在学习音乐、美术、电脑的同时，对大自然越来越陌生了。唤起青少年对昆虫以及大自然的热爱，是我们编写这本小册子的主要目的之一。

此外，数码相机以其低运行成本的优势，迅速普及开来，“玩摄影”已经不再是少数人的专利。数码相机超强的微距功能，又使得很多的年轻人甚至中老年人“转行”专攻昆虫摄影，在我的周围就有着这样一支“虫虫特工队”。

然而，最令昆虫爱好者头疼的是如何识别不同的昆虫种类。毕竟，昆虫是最庞大的动物类群，全世界已发现的昆虫种类就达100万种以上，而中国的已知种类也有将近8万种之多。许许多多未知的种类还有待人们去发现和认识。

在野外正确识别每一只见到的昆虫是非常困难的，即便是昆虫分类学家也是如此。对于业余的昆虫爱好者来说，更没有这个必要。其实，能够在野外轻易识别一些常见的种类，并把见到的大多数种类分到“科”，甚至“目”，已经是一件非常“了不起”的事情！

为此，我们编写了这本小册子。区区五百余种昆虫，只是我们平常在野外所能见到昆虫种类很小的一部分，对于任何昆虫爱好者来说都是远远不能满足的。但是，通过这些常见的昆虫，可以分辨出更多的近缘种类，达到野外识虫的目的。这也是我们在编写的过程中，尽量注意收录更多一些的昆虫类群的初衷。

书中的全部照片都是在野外的昆虫生活环境中拍摄而成，是几位昆虫摄影爱好者数年跋山涉水，辛勤劳动的结晶。

由于昆虫种类繁多，我们的认识能力有限，书中的问题与错误在所难免。我们恳请广大专家、学者以及昆虫爱好者予以批评指正。

张巍巍

2007年1月

目录 CONTENTS

Insecta

- 昆虫入门知识(1)
- 昆虫的一生(9)
- 如何观察和识别昆虫(10)
- 种类识别(11)
- 弹尾目(12)**
 - 圆跳虫科
 - 圆跳虫(12)
 - 疣跳虫科
 - 疣跳虫(12)
 - 长角跳虫科
 - 长角跳虫(13)
 - 鳞跳虫科
 - 鳞跳虫(13)
 - 等节跳虫科
 - 等节跳虫(13)
- 双尾目(14)**
 - 双尾虫科
 - 双尾虫(14)
- 石蛎目(14)**
 - 石蛎科
 - 石蛎(14)
- 衣鱼目(15)**
 - 衣鱼科
 - 衣鱼(15)
- 土衣鱼科
- 土衣鱼(15)
- 蜉蝣目(16)**
 - 四节蜉科
 - 红腹四节蜉(16) 双翼二翅蜉(16)
 - 蜉蝣科
 - 蜉蝣(17)
 - 小蜉科
 - 小蜉(17)
 - 扁蜉科
 - 高翔蜉(17)
- 蜻蜓目(18)**
 - 蜓科
 - 碧伟蜓(18) 朱黛波蜓(18)
 - 细腰长尾蜓(19)
 - 春蜓科
 - 连纹台春蜓(19) 马奇异春蜓(19)
 - 大团扇春蜓(20) 恩迪扩腹春蜓(20)
 - 黄脊缅甸春蜓(20)
 - 大蜻科
 - 闪蓝丽大蜻(21)
 - 蜻科
 - 竖眉赤蜻(21) 玉带蜻(21) 六斑曲缘蜻(22)
 - 褐肩灰蜻(22) 白尾灰蜻(22) 狭腹灰蜻(23)



常见昆虫野外识别手册

PHOTOGRAPHIC GUIDE TO INSECTS OF CHINA

赤褐灰蜻(23) 鼎脉灰蜻(23) 红蜻(24)

锥腹蜻(24) 黄蜻(24) 晓褐蜻(25)

华斜痣蜻(25) 纹蓝小蜻(25)

宽腹蜻(26) 异色多纹蜻(26)

网脉蜻(26)

丽螳科

粗壮恒河螳(27)

色螳科

赤基色螳(27) 透顶单脉色螳(27)

黑角细色螳(28)

犀螳科

线纹鼻螳(28) 月斑鼻螳(28)

腹螳科

巨齿尾腹螳(29)

综螳科

赤条绿综螳(29)

丝螳科

日本丝螳(29)

螳科

杯斑小螳(30) 褐斑异痣螳(30)

短尾黄螳(30)

扇螳科

白扇螳(31) 黄纹长腹螳(31)

赭翅目(31)

叉襖科

叉襖(32)

卷襖科

卷襖(32)

襖科

襟襖(32) 新襖(32)

蜚蠊目(33)

姬蠊科

中华拟歪尾蠊(33) 德国小蠊(33)

光蠊科

大光蠊(34) 黑带大光蠊(34)

蜚蠊科

黑胸大蠊(34)

等翅目(35)

白蚁科

黑翅土白蚁(35)

鼻白蚁科

散白蚁(35) 双峰散白蚁(36)

螳螂目(36)

螳科

中华大刀螳(36) 棕静螳(37)

古细足螳(37) 短胸大刀螳(37)

花螳科

丽眼斑螳(38) 大齿螳(38)

越南小丝螳(38)

革翅目(39)

蠼螋科

钳螋(39)

球螋科

乔球螋(39)

直翅目(40)

蟋蟀科

杆蟋蟀(40)

拟叶蝻科

中华翡蝻(40)

纺织娘科

日本纺织娘(41)

蝻斯科

暗褐蝻(41)

露蝻科

条蝻(41)

蝼蛄科

东方蝼蛄(42)

蛉蟋科

虎甲蛉蟋(42) 黑足墨蛉(42)

蟋蟀科

乌头眉纹蟋蟀(43)

珠蟋科

日本钟蟋(43)

树蟋科

树蟋(43)

斑腿蝗科

突额蝗(44) 山稻蝗(44)

棉蝗(44) 红褐斑腿蝗(45)

锥头蝗科

短额负蝗(45)

斑翅蝗科

花胫绿纹蝗(45)

网翅蝗科

竹蝗(46)

蚱科

突眼蚱(46) 日本蚱(46)

蚤蛄科

蚤蛄(47)

竹节虫目(47)**竹节虫科**

四面山龙竹节虫(47)

笛竹节虫科

曲腹华笛竹节虫(48)

啮虫目(48)**啮虫科**

触啮(48)

食毛目(49)**长角鸟虱科**

长角鸟虱(49)

缨翅目(49)**管蓟马科**

眼管蓟马(50)

同翅目(50)**蜡蝉科**

龙眼鸡(50)

斑衣蜡蝉(51)

东北丽蜡蝉(51)



常见昆虫野外识别手册

IDENTIFICATION GUIDE TO INSECTS OF CHINA

蛾蜡蝉科

碧蛾蜡蝉(51) 褐缘蛾蜡蝉(52)

广翅蜡蝉科

透明疏广翅蜡蝉(52)

柿广翅蜡蝉(52) 缘纹广翅蜡蝉(53)

象蜡蝉科

中华象蜡蝉(53)

袖蜡蝉科

红袖蜡蝉(53)

蝉科

松寒蝉(54) 程氏网翅蝉(54)

蚱蝉(54) 螳蛄(55) 螂蝉(55)

沫蝉科

黑斑丽沫蝉(55) 紫胸丽沫蝉(56)

尖胸沫蝉科

白纹象沫蝉(56)

叶蝉科

大青叶蝉(56) 角胸叶蝉(57)

丽叶蝉(57) 大叶蝉(57)

角蝉科

锚角蝉(58)

绵蚧科

草履蚧(58) 吹棉蚧(58)

半翅目(59)

尺蠖科

尺蠖(59)

尾蠖科

水尾(59)

负子蝻科

大负子蝻(60)

蝎蝻科

中华螳蝎蝻(60) 长状蝎蝻(60)

仰蝻科

小仰蝻(61)

划蝻科

横纹划蝻(61)

猎蝻科

黑光猎蝻(61) 环斑猛猎蝻(62)

白斑素猎蝻(62) 六刺素猎蝻(62)

塔猎蝻(63)

扁蝻科

毛喙扁蝻(63)

蛛缘蝻科

点蜂缘蝻(63) 中稻缘蝻(64)

缘蝻科

稻棘缘蝻(64) 纹须同缘蝻(64)

异蝻科

淡娇异蝻(65)

同蝻科

伊锥同蝻(65)

土蝻科

边土蝻(65)

龟蝻科

豆龟蝻(66) 双列圆龟蝻(66)

盾蝻科

金绿宽盾蝻(66) 桑宽盾蝻(67)

半球盾蝽(67)

兜蝽科

小皱蝽(67)

荔蝽科

硕蝽(68) 玛蝽(68)

蝽科

斑须蝽(68) 稻绿蝽(69)

赤条蝽(69) 菜蝽(69) 麻皮蝽(70)

尖角普蝽(70) 二星蝽(70)

广翅目(71)

齿蛉科

普通齿蛉(71) 花边星齿蛉(71)

钳突栉鱼蛉(72)

蛇蛉目(72)

盲蛇蛉科

盲蛇蛉(72)

脉翅目(73)

溪蛉科

黔窗溪蛉(73)

褐蛉科

三角褐蛉(73) 双沟大褐蛉(74)

广褐蛉(74)

草蛉科

草蛉(74)

蝶蛉科

川贵蝶蛉(75)

蚁蛉科

小华锦蚁蛉(75) 长裳树蚁蛉(75)

蝶角蛉科

黄花蝶角蛉(76)

鞘翅目(76)

虎甲科

中国虎甲(76) 金斑虎甲(77)

星斑虎甲(77) 芽斑虎甲(77)

光端缺翅虎甲(78) 台湾树栖虎甲(78)

步甲科

川步甲(78) 条逮步甲(79)

奇裂跗步甲(79) 光鞘步甲(79)

双斑青步甲(80) 屁步甲(80)

中华婪步甲(80) 侧条宽颚步甲(81)

类丽步甲(81)

棒角甲科

条角棒角甲(81) 圆角棒角甲(82)

豉甲科

圆鞘隐盾豉甲(82)

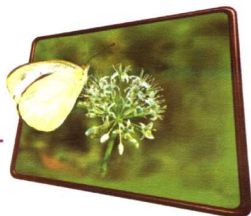
龙虱科

黄缘真龙虱(82) 灰龙虱(83)

黄条斑龙虱(83)

埋葬甲科

尼负葬甲(83) 黑负葬甲(84)



常见昆虫野外识别手册

A PHOTOGRAPHIC GUIDE TO INSECTS IN CHINA

亚洲尸蕨甲(84)

隐翅虫科

束毛隐翅虫(84)

牙甲科

尖突巨牙甲(85)

锹甲科

狭长前锹甲(85) 巨锯陶锹甲(85)

粪金龟科

粪金龟(86) 华武粪金龟(86)

蜉金龟科

蜉金龟(86)

金龟科

侧裸蛻螂(87)

绒毛金龟科

长角绒毛金龟(87)

犀金龟科

蒙瘤犀金龟(87) 双叉犀金龟(88)

丽金龟科

中华彩丽金龟(88)

琉璃弧丽金龟(88)

蓝边矛丽金龟(89)

鳃金龟科

大云斑鳃金龟(89)

小云斑鳃金龟(89)

花金龟科

白斑跗花金龟(90)

黄粉鹿花金龟(90) 小青花金龟(90)

斑青花金龟(91) 赭翅臀花金龟(91)

斑金龟科

短毛斑金龟(91)

扁泥甲科

扇角扁泥甲(92)

吉丁虫科

日本脊吉丁(92)

叩甲科

朱肩丽叩甲(92) 木棉梳角叩甲(93)

萤科

窗萤(93) 扁萤(93)

露尾甲科

四斑露尾甲(94)

瓢虫科

马铃薯瓢虫(94) 七星瓢虫(94)

异色瓢虫(95) 六斑月瓢虫(95)

隐斑瓢虫(95) 白条菌瓢虫(96)

十斑大瓢虫(96)

拟步甲科

弯胫粉甲(96)

伪叶甲科

普通角伪叶甲(97)

拟天牛科

肿腿拟天牛(97)

芫菁科

细刻短翅芫菁(97) 毛胫豆芫菁(98)

红头豆芫菁(98) 眼斑芫菁(98)

天牛科

橙斑白条天牛(99)

- 云斑白条天牛(99) 暗翅筒天牛(99)
 菊小筒天牛(100) 短角椎天牛(100)
 麻竖毛天牛(100)
 苜蓿多节天牛(101)
 黄带蓝天牛(101) 曲纹花天牛(101)
 芫天牛(102) 桑天牛(102)
 松墨天牛(102) 拟蜡天牛(103)
 星天牛(103) 黄荆重突天牛(103)
 苕麻双脊天牛(104) 黄星天牛(104)
 双簇污天牛(104) 眼斑齿胫天牛(105)
- 负泥虫科**
 红负泥虫(105)
- 肖叶甲科**
 黑额光叶甲(105)
- 叶甲科**
 十星瓢萤叶甲(106)
 宽缘瓢萤叶甲(106)
 八角瓢萤叶甲(106)
 黑角直缘跳甲(107)
 黄色凹缘跳甲(107)
 二纹柱萤叶甲(107)
- 铁甲科**
 大锯龟甲(108) 甘薯腊龟甲(108)
 三带椭圆甲(108) 甘薯台龟甲(109)
- 甜菜大龟甲(109) 尖爪黑铁甲(109)
- 三锥象科**
 大宽喙象(110)
- 卷象科**
 大黑斑卷象(110)
- 象甲科**
 直锥象(110) 松瘤象(111)
 绿鳞短吻象(111) 短胸长足象(111)
 淡灰瘤象(112)
- 梨象科**
 梨象(112)
- 长翅目(112)**
- 蝎蛉科**
 条纹蝎蛉(113) 黄翅新蝎蛉(113)
- 蚊蝎蛉科**
 花翅蚊蝎蛉(113)
- 双翅目(114)**
- 大蚊科**
 花翅大蚊(114) 白带花翅大蚊(114)
 短柄大蚊(115)
- 褶蚊科**
 金环褶蚊(115)
- 虻科**
 绿花斑虻(115) 黑斑虻(116)
 广虻(116)



常见昆虫野外识别手册

A PHOTOGRAPHIC GUIDE TO INSECTS OF CHINA

食虫虻科

鬼食虫虻(116) 毛腹食虫虻(117)

蜂虻科

姬蜂虻(117) 绒蜂虻(117)

水虻科

光亮扁角水虻(118) 白边水虻(118)

金黄指突水虻(118)

食蚜蝇科

长尾管蚜蝇(119) 突角蚜蝇(119)

首角蚜蝇(119) 黄颜食蚜蝇(120)

黑带食蚜蝇(120) 细腹食蚜蝇(120)

切黑狭口食蚜蝇(121)

实蝇科

实蝇(121)

甲蝇科

甲蝇(121)

头蝇科

优头蝇(122)

粪蝇科

粪蝇(122)

毛翅目(122)

长角石蛾科

棕须长角石蛾(123)

鳞翅目(123)

长角蛾科

大黄长角蛾(123)

木蠹蛾科

多斑豹蠹蛾(124)

卷蛾科

豹裳卷蛾(124)

斑蛾科

黄纹旭锦斑蛾(124)

茶斑蛾(125) 李拖尾锦斑蛾(125)

刺蛾科

迹斑绿刺蛾(125)

螟蛾科

绿翅绢野螟(126) 大白斑野螟(126)

尺蛾科

小蜻蜓尺蛾(126) 云尺蛾(127)

樟翠尺蛾(127) 玉臂尺蛾(127)

钩蛾科

大窗钩蛾(128) 曲突山钩蛾(128)

波纹蛾科

费浩波纹蛾(128)

燕蛾科

大燕蛾(129)

凤蛾科

浅翅凤蛾(129)

锚纹蛾科

锚纹蛾(129)

枯叶蛾科

栎黄枯叶蛾(130)

带蛾科

云斑带蛾(130)

天蚕蛾科

绿尾天蚕蛾(130) 长尾天蚕蛾(131)

华尾天蚕蛾(131) 大豹天蚕蛾(131)

粤豹天蚕蛾(132)

王氏樗天蚕蛾(132)

银杏天蚕蛾(132)

箩纹蛾科

枯球箩纹蛾(133)

天蛾科

甘薯天蛾(133) 绿背斜纹天蛾(133)

双线条纹天蛾(134) 鬼脸天蛾(134)

锯翅天蛾(134) 构月天蛾(135)

咖啡透翅天蛾(135)

舟蛾科

著蕊尾舟蛾(135)

苔蛾科

白黑华苔蛾(136)

灯蛾科

粉蝶灯蛾(136)

鹿蛾科

红带新鹿蛾(136)

夜蛾科

霉巾夜蛾(137) 中金夜蛾(137)

旋皮夜蛾(137) 青安钮夜蛾(138)

蓝条夜蛾(138) 莲纹夜蛾(138)

中带三角夜蛾(139)

绿角翅夜蛾(139) 枯叶夜蛾(139)

缟裳夜蛾(140)

弄蝶科

直纹稻弄蝶(140) 黑豹弄蝶(140)

旖弄蝶(141) 斑星弄蝶(141)

曲纹袖弄蝶(141) 绿弄蝶(142)

无趾弄蝶(142) 黑弄蝶(142)

飒弄蝶(143)

凤蝶科

金凤蝶(143) 柑橘凤蝶(143)

碧凤蝶(144) 玉带凤蝶(144)

蓝凤蝶(144) 宽尾凤蝶(145)

铁木剑凤蝶(145) 青凤蝶(145)

碎斑青凤蝶(146) 小黑斑凤蝶(146)

粉蝶科

菜粉蝶(146) 东方菜粉蝶(147)

暗脉菜粉蝶(147) 飞龙粉蝶(147)

斑缘豆粉蝶(148) 橙黄豆粉蝶(148)

黄尖襟粉蝶(148) 宽边黄粉蝶(149)

圆翅钩粉蝶(149)

眼蝶科

睇暮眼蝶(149) 门左黛眼蝶(150)



常见昆虫野外识别手册

A PHOTOGRAPHIC GUIDE TO INSECTS OF CHINA

白条黛眼蝶(150) 白带黛眼蝶(150)

网眼蝶(151) 牧女珍眼蝶(151)

矍眼蝶(151) 白斑眼蝶(152)

斑蝶科

大绢斑蝶(152) 金斑蝶(152)

虎斑蝶(153)

环蝶科

箭环蝶(153) 灰翅串珠环蝶(153)

蛱蝶科

散纹盛蛱蝶(154) 枯叶蛱蝶(154)

网丝蛱蝶(154) 黑脉蛱蝶(155)

拟斑脉蛱蝶(155) 翠蓝眼蛱蝶(155)

美眼蛱蝶(156) 琉璃蛱蝶(156)

残得线蛱蝶(156) 断眉线蛱蝶(157)

蒿菲蛱蝶(157) 链环蛱蝶(157)

紫闪蛱蝶(158) 青豹蛱蝶(158)

斐豹蛱蝶(158) 西藏翠蛱蝶(159)

素饰蛱蝶(159) 二尾蛱蝶(159)

白带螯蛱蝶(160) 曲纹蜘蛛蛱蝶(160)

小红蛱蝶(160) 黄钩蛱蝶(161)

秀蛱蝶(161)

珍蝶科

苎麻珍蝶(161)

喙蝶科

朴喙蝶(162)

蛱蝶科

白带褐蛱蝶(162) 波蛱蝶(162)

银纹尾蛱蝶(163) 蛇目褐蛱蝶(163)

灰蝶科

浓紫彩灰蝶(163) 霓纱燕灰蝶(164)

靛灰蝶(164) 曲纹紫灰蝶(164)

红灰蝶(165) 蚜灰蝶(165)

膜翅目(165)

叶蜂科

槌腹叶蜂(166)

泥蜂科

黄柄壁泥蜂(166)

马蜂科

陆马蜂(166) 棕马蜂(167)

胡蜂科

金环胡蜂(167) 墨胸胡蜂(167)

异腹胡蜂科

变侧异腹胡蜂(168)

螺赢科

中华异喙螺赢(168)

蚁科

东方植食行军蚁(168)

日本弓背蚁(169)

山大齿猛蚁(169)

举腹蚁(169)

蜜蜂科

意大利蜜蜂(170) 熊蜂(170)

条蜂科

盾斑蜂(170)

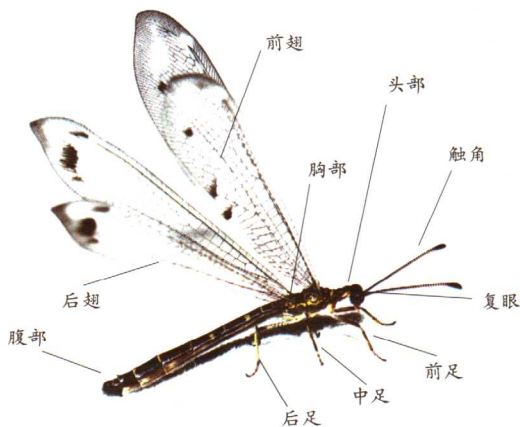
昆虫入门知识

一、什么是昆虫

究竟什么是昆虫？很多人都有这样的疑惑。中国古代把“虫”这个字赋予了非常广泛的含义。当然，现在已经不会再有人把老虎称做“大虫”，把蛇称做“长虫”了，但准确的昆虫定义却很少有人说得清楚。

从动物分类学的角度来说，昆虫属于节肢动物门昆虫纲，其主要特征可以归纳为以下几点：

1. 身体分为头、胸、腹三个部分；
2. 头部为昆虫的感觉和取食中心，具有口器和一对触角，通常还有复眼和单眼；
3. 胸部是运动中心，具有三对足，通常还有两对翅；
4. 腹部是生殖中心，包含生殖系统和大部分内脏。





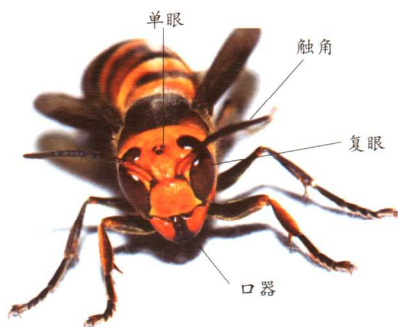
昆虫的近亲:

- ① 蜈蚣 (唇足纲)
- ② 蜘蛛 (蛛形纲)
- ③ 虾 (甲壳纲)
- ④ 马陆 (倍足纲)
- ⑤ 鞭蝎 (尾鞭目)



二、昆虫的头部

昆虫的头部着生有主要的感觉器官和取食器官，是昆虫的感觉和取食中心。头部的感觉器官包括触角、复眼和单眼；取食器官则为口器。



(一) 口器

昆虫的食性多种多样，不同的昆虫的食物种类和取食方式都有很大的差别，因此口器也分化为很多种类型。

