

读只 圣眼

中国文史出版社

图文版

中华武圣
关羽



读史 至眼

中国图书馆书号 CIP 数据核字 (2007) 第 184336 号

90-219-02-1 人 物 传 记

1.8005 林 颖 出 史 文 国 中

崔
陟
著

羊 子 藏 ; 竹 笥 刻 漆

武 琳 赫 ; 穆 露 王 竟

林 颖 出 史 文 国 中 ; 竹 笥 刻 漆

118001 ; 编 号 33 国 大 神 平 太 区 城 西 市 京 北 ; 址

400001 ; 编 号 100034 京 北 京 京 印 刷 厂 ; 著

神 笥 竹 笥 刻 漆 北 京 京 印 刷 厂 ; 著

750 × 980mm × 1/16 本

张 : 19.2

2008 年 1 月 北 京 1 版

2008 年 1 月 北 京 1 版

中
国
文
史
出
版
社

中华武圣 关羽

图书在版编目(CIP)数据

中华武圣关羽 / 崔陟著. —北京: 中国文史出版社, 2008. 1

(只眼读圣)

ISBN 978-7-5034-2051-1

I. 中… II. 崔… III. 关羽(160~219) — 人物研究
IV. K825.2

中国版本图书馆CIP数据核字(2007)第184336号

崔
陟
著

责任编辑: 韩淑芳

装帧设计: 杨飞羊

出版发行: 中国文史出版社

社 址: 北京市西城区太平桥大街23号 邮编: 100811

印 装: 北京凯通印刷厂 邮编: 100024

经 销: 新华书店北京发行所

开 本: 720 × 980mm 1/16

印 张: 19.5

版 次: 2008年1月北京第1版

印 次: 2008年1月第1次印刷

定 价: 29.50元

中国文史出版社

文史版图书如有印、装错误, 工厂负责退换。

只眼读圣

中华武圣——关羽

目录

别具只眼读“武圣”

800年后的“复活”	3
无所不在的“武圣人”	3
人与神的极致	5
谁造就了关羽	7
历代皇家的层层加封	9
谁言大意失荆州	10
《三国演义》对关羽的微词	10
为关羽说几句公道话	10
“成者王侯，败者寇”的悖论	13



独以“义”字惊天下 14

“完人”赵云与“神”关羽 14

关羽的不幸与机遇 15

围绕“义”字的文学渲染 16

《春秋》一部说道义 17

关公是否读过《春秋》的争论 17

关公何以读《春秋》 18

不必较真 19

只留浩气贯乾坤 21

关帝诗竹 21

关羽的书信 23

“关帝垂训” 25

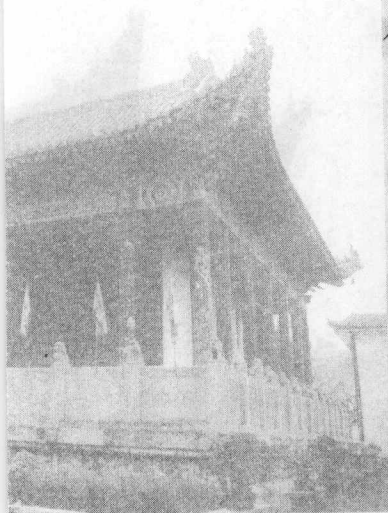
因有缺憾才完美 28

与缺憾共生的完美英雄 28

别人的极端之词与我的“极端”之议 29



赢得生前身后名	31
山西解州——百姓众望所归的武圣故土	31
父子何以成义子	32
又是精细理财人	36
关羽的另一项职守——武财神	36
记账祖师爷的由来	36
英雄美女多相惜	38
关羽对美女的第一次垂青	38
关羽与貂蝉间的玫瑰色	39
今人犹见从前月	41
活跃于现代生活中的关老爷	41
千年犹存的至尊崇拜	43
我心亦在《春秋》间	45
我对关羽的信与不信	45
我看关公崇拜所彰显的做人准则	46



溶民族血脉的“关帝爷”文化

“圣迹”——历尽沧桑遗迹在	49
天下“关庙”知多少	49
故事、传说与关帝“圣迹”	74
无处不在的关帝崇拜	93
神像——威严赢得虔诚心	115
约定俗成的关帝形象	115
庙宇中威严的神像	116
风格、功能各异的神像	148
绘画——丹青写出精神来	169
集辟邪、观赏于一身的年画	171
威严而具神秘色彩的壁画	179
有趣的形形色色民间关公图	186
古今画家、画匠笔下的关公	193
戏剧——空前地位看梨园	206
演“老爷戏”的诸多掌故	206





门类繁多的“老爷戏”和诸多的名“老爷” 209

民间工艺——质朴率意最深情 221

阴阳刻下的关公 221

活灵活现的泥塑 224

多姿多彩的“关老爷” 228

源远流长的关公逸闻

极端崇拜的趣事 235

敬祭关羽 235

关公何在 237

云长楹帖 238

关将军 239

雷避武圣 240

虔诚信奉的逸闻 241

十八滩头 241

失信关帝 242

005	求 签	243
	梦	244
	无所不能的“关老爷”的故事	246
135	关 公	246
855	陈玉笥	247
	蝴蝶怪	248
	关神断狱	250
	城隍神酗酒	251
	达士报恩	253
	挂周仓刀上	255
285	猎人某	256
785	关帝签	258
885	神庙香火资	259
925	杀尼姑街	261
045	孝 力	262
	吕蒙涂脸	264
	木姑娘坟	265
145	山阴风灾	266



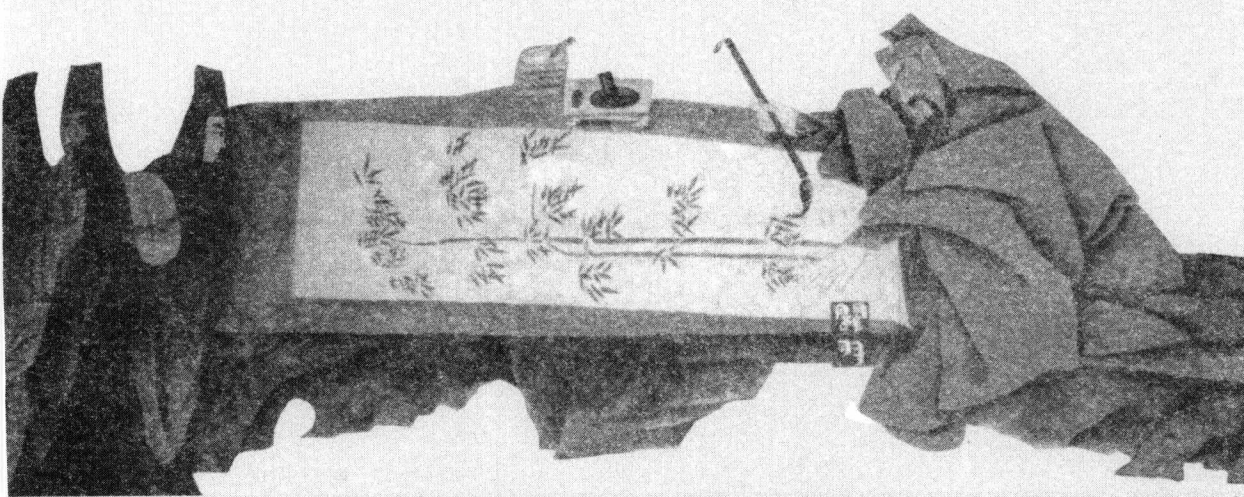


关帝降乩	268
相关趣话	270
吕城无关庙	270
张飞棺	271
关神下乩	272
神明不可欺	273
周将军威严	274
关帝祠马	275
姚彬关王庙	276
关爷两腿	278
笔记野史中的关公记载	279
关羽封号	279
关忠义	280
关侯岳侯之封谥	281
关侯世家	282
关三郎	283
关将军图	285

关夫子之称起于明季	285
关 帝	286
关公杀颜良文丑	287
小说演义考	288
关 索	290
三圣庙联	291
关庙对联	292
关 刀	293
青龙偃月刀	294
石上关帝像	296
关羽年表	297
后 记	300



别具只眼读“武圣”

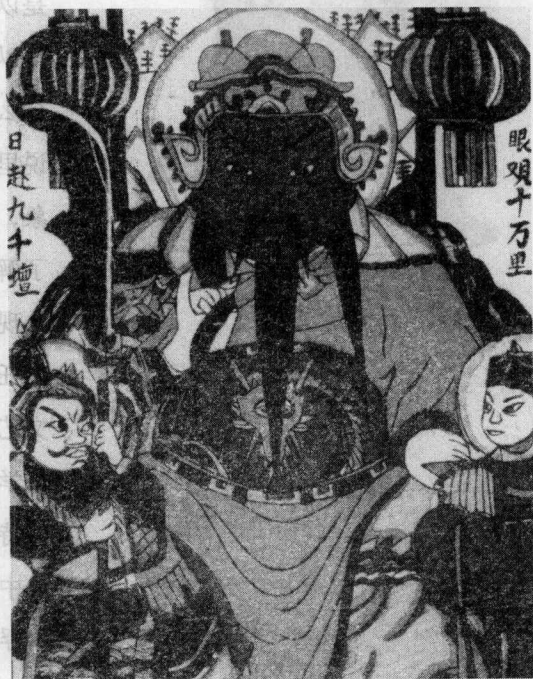




“人圣范” 始亦不假天

800 年后的“复活”

说到关羽，那真是一个富有传奇色彩的人物，而且是一个家喻户晓的人物。在史书上，在文学作品里，在戏剧的舞台上，都可以看到他的身影。就是在民间的口头文学中，他也是一个出现很多的形象。正因为如此，在我国诸多的文化中，关公文化亦有着其相当显赫的地位。正是这种文化的形成，使得他在死后 800 年，竟然又复活了，而且一直到今天。他的地位和名声不住地上升，他的形象不断完善和完美，乃至于成为人们心中的偶像。



清代关公像

无所不在的“武圣人”

我们通常所说的关公文化其实包括四个部分，这样说也许有些牵强，但是事实就是这样。这四个部分是史书上的、文艺作品中的、宗教中的和民间传说中的。正是这四个部分相互依存、相互衔接，才构成了一个完整的关公文化。具体地说，史书上的记载是这种文化的基础，民间传说则是其延续部分，只有文艺作品中的关羽才是主体部分。换言之，关公文化中的关公是以文艺作品中的形象展开的，更确切地说，就是以《三国演义》里的人物形象为依据的。为什么这样说，史书里的记载过于简单，民间传说里的又过于松散，只有文艺作品中的关羽形象，才是丰满的，有血有肉的。而众多的人所了解的关羽，都是从《三国演义》里得来的。这种现象的出现不是偶然的。史书的资料谁也不能任意增删，民间的传说又缺乏系统性，只有文艺作品是经过文人反复润色和丰富的，它的文学性远远地优越于前两者，它也最容易被人们特别是老百姓所接受。《三国演义》在文艺作品中又当仁不让地占得鳌头，一个个鲜活的人物浮出水面。关羽由于集“义”和“勇”于一身，作者自然也就有意识地多加描绘，使之的



清手抄本《关帝像》

形象不断高大，威信也与日俱增。在北京恒天一科技发展有限公司保存的清代手抄善本《三国志演义》里，关羽是一派悠闲的神态，锦袍下露出的铠甲又显示出武将的身份，显然是花费了一番功夫的。

但是，历史上的关公仅限于有限的资料，民间传说又在一定程度上是抽象的。文艺作品包括小说、戏剧，虽然是具体化了，但是欣赏或者说接近还要受一些约束。那么，人们要接近关公，感觉到他无时不在，就要依靠宗教来实现了。佛教、道教、儒家都信奉他，在寺院、道观中随时可见他的身影。有的是单独祭祀的，有的是与别的神明共同享受香火的，也有作为护法神出现的。

《三国演义》里的关羽是武艺绝伦的，在许多紧要关头，都是他挺身而出，来大显神通的。比如在十八路诸侯讨伐董卓时，一开始就遇到了华雄这块硬骨头，一连多员大将死在他的马下。一时间，众人大惊失色，盟主袁绍叹息道：“如果我的大将颜良、文丑有一人在，那就好了……”这个时候，关羽闪亮登场了：“言未毕，阶下一人大呼出曰：‘小将愿往斩华雄头，献于



关羽像（门神、年画）

帐下！’众视之，见其人身长九尺，髯长二尺，丹凤眼、卧蚕眉。”这时的关羽还自称“小将”，但是从此后，关羽作为虎将就不断出现，形象逐渐高大起来。直到败走麦城之前，他都是一个英雄形象。

人与神的极致

关羽可以说是一个被神化了的人物。著名的文人聂绀弩在为《三国演义》作序言时就说过，“关羽不是人，是神。而且历代加封，直封到‘盖天古佛’，成为人与神的极致”。关羽是怎么成神的，有人说是历代封建统治者，为了麻痹人民树立的偶像。其实确切的说法是，对关羽的信仰来自民间，封建统治者是顺应民意才崇拜而加封的。

有人说树立关羽的威信和元代的大戏剧家关汉卿有关。诚然，他在杂剧《关大王独赴单刀会》里，确实给关羽涂以重彩，对其形象的威严起到重要的作用。请看第三四折里是怎样表达关羽心声的：

【剔银灯】“折莫他雄赳赳排着战场，威凛凛兵屯虎帐，大将军智在孙吴上，马如龙，人似金刚；不是我十分强，但提起厮杀呵摩拳擦掌，排戈甲，列旗枪，各分战场。我是三国英雄汉云长，端的是豪气有三千丈。”

【双调新水令】“大江东去浪千叠，引着这数十人驾着这小舟一叶，又不比九重龙凤阙，可正是千丈虎狼穴。大夫心别，我觑见单刀会似赛村社。”

【驻马听】“水涌山叠，年少周郎何处也？不觉的灰飞烟灭，可怜黄盖转伤嗟。破曹的檣櫓一时绝，麀兵的江水自然热，好叫我伤惨切！这不是江水，二十年流不尽的英雄血。”