



沈阳市铁西区

老照片

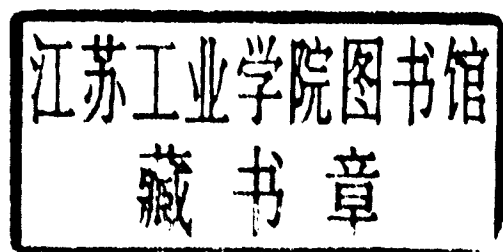
下

政协沈阳市铁西区委员会文史委员会编

沈阳出版社

沈阳市铁西区老照片

(下)



政协沈阳市铁西区委员会文史委员会编
沈 阳 出 版 社

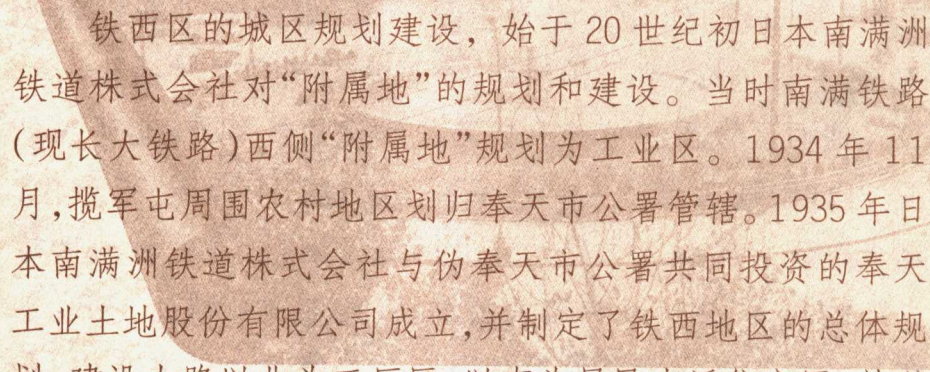
图书在版编目(CIP)数据

沈阳市铁西区老照片/政协铁西区委文史委员会编.
沈阳: 沈阳出版社, 2006. 12
ISBN 7-5441-3132-7

I. 沈... II. 政... III. 区(城市)—地方史—史料—沈阳市—图集 IV. K293.11-64

中国版本图书馆 CIP 数据核字 (2006) 第 152402 号

城区面貌篇



铁西区的城区规划建设，始于20世纪初日本南满洲铁道株式会社对“附属地”的规划和建设。当时南满铁路（现长大铁路）西侧“附属地”规划为工业区。1934年11月，揽军屯周围农村地区划归奉天市公署管辖。1935年日本南满洲铁道株式会社与伪奉天市公署共同投资的奉天工业土地股份有限公司成立，并制定了铁西地区的总体规划。建设大路以北为工厂区，以南为居民生活住宅区，其兴华大街以东为日本人生活居住区，以西为中国人生活居住区。铁西城区规划形成了南宅北厂格局。这种格局延续至解放后。

铁西区的房屋建筑，建设大路以北，厂房鳞次栉比，烟囱林立。建设大路以南，兴华大街以东，建成设施完善的日本人居住区。建设大路以南，兴华大街以西的兴顺街是中国人居住区及民族商业街和娱乐活动场所。居民住宅有原揽军屯居民在景星街至齐贤街建的砖瓦住宅。景星街以东为日本房产商建的拥挤、简陋的工人住宅区。艳粉、路官等农村地区仍然是土坯草房为主，少见砖瓦房。1952年，铁



西建筑了沈阳市第一个工人居住区——工人村。接着各工厂自行建职工家属住宅楼和一些红砖瓦房,改善了居住条件。铁西居民住宅近80%为工厂自建的住宅。

铁西的道路独具特点,呈棋盘状。只有一条弯路和一条斜路。建设大路、北二路、兴工街、兴华大街、兴顺街、保工街、肇工街、沈辽路等为主要干道,解放后不断进行改造、拓宽,同时改造了炉渣路,全区道路实现了柏油化。

铁西区域面积被长大铁路线和沈山铁路南、北两线包围。同时,铁西区域内有8条铁路支线。20世纪30年代,建成建设大路和北二路的南北两座两洞桥,在霁虹地区建成跨越长大、沈山线铁路的公和桥(即老道口桥)。1980年在长大线铁路南十路原公铁平交道口修建公铁立交桥。在长大铁路北线,兴工街、保工街、卫工街与皇姑区连接的是公铁平交道口。在沈山铁路南线有路官、大堡路、沈辽路、沈新路、南十路、建设大路、机场路、北一路的公铁平交道口与于洪区连接。

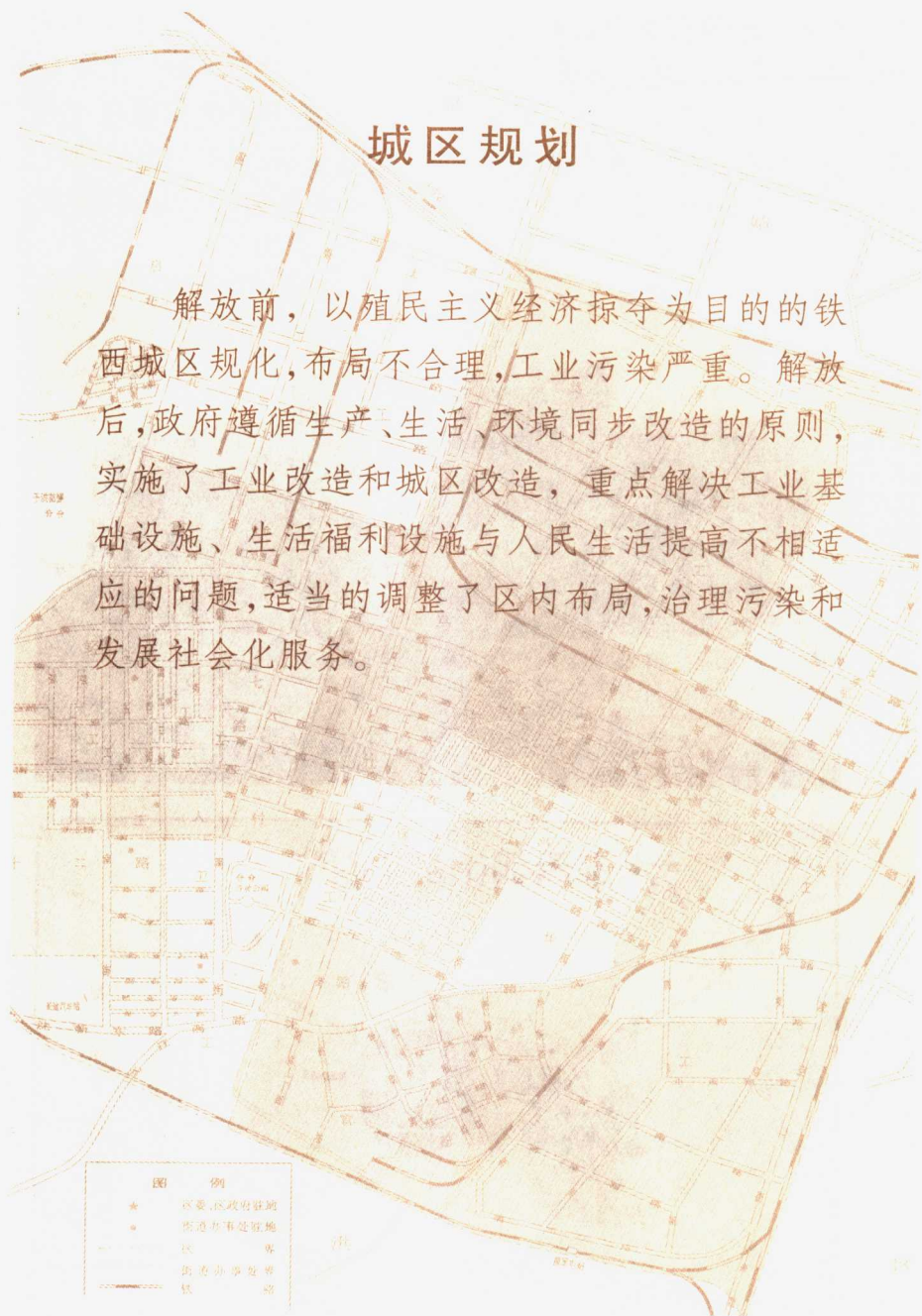
铁西区域内仅有铁西广场,位于中心地带,其周围是铁西的政治、金融、商业中心。

铁西区无自然河流,但有两条“臭水沟”,即卫工明渠和肇工明渠,承担着雨水和工厂污水的排放。

铁西区有劳动公园等4个公园。

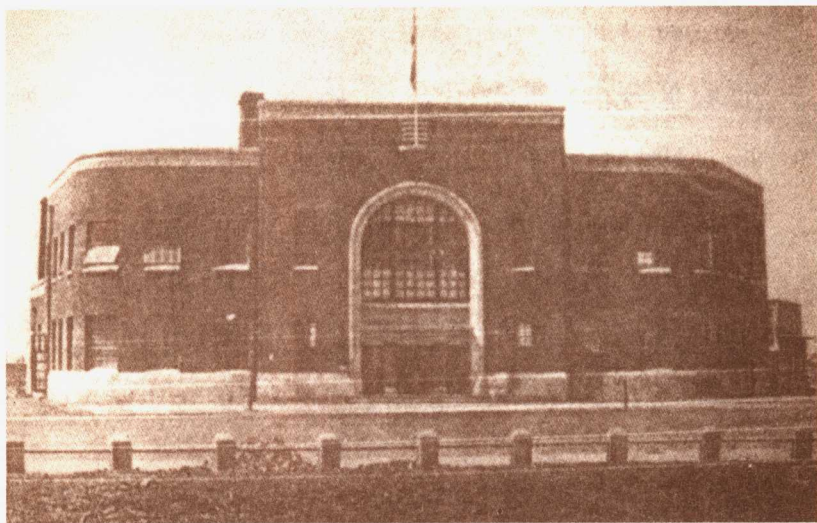
城区规划

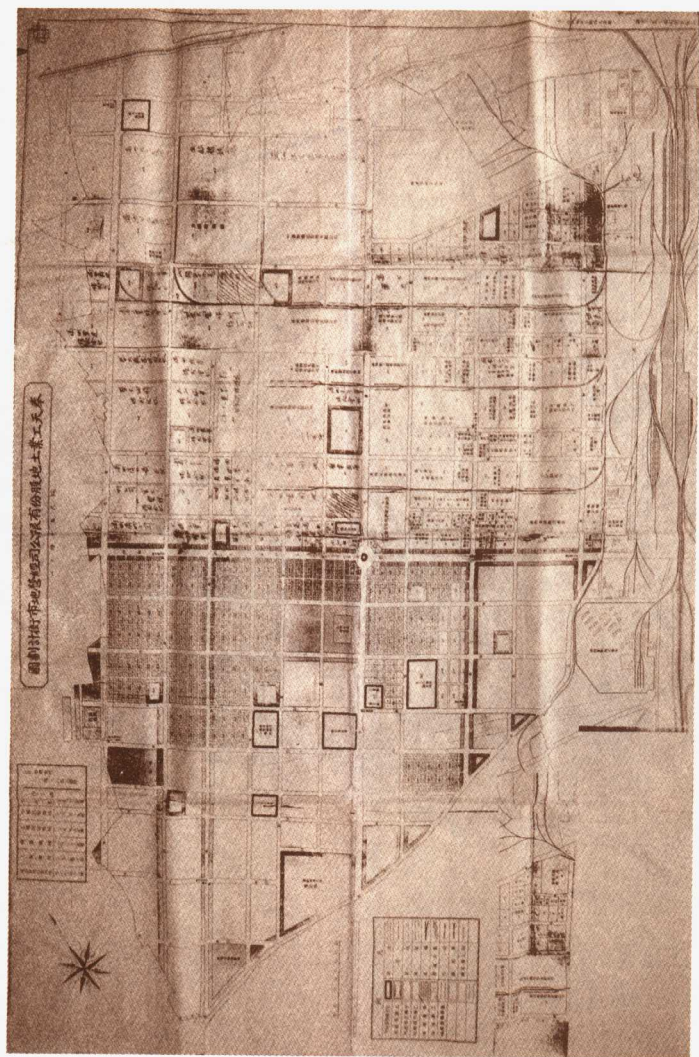
解放前，以殖民主义经济掠夺为目的的铁西城区规划，布局不合理，工业污染严重。解放后，政府遵循生产、生活、环境同步改造的原则，实施了工业改造和城区改造，重点解决工业基础设施、生活福利设施与人民生活提高不相适应的问题，适当的调整了区内布局，治理污染和发展社会化服务。



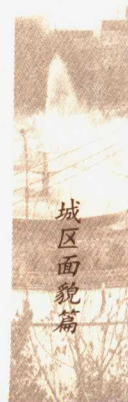


奉天工业土地股份有限公司成立于1935年3月，位于铁西广场的西南，它是由日本南满洲铁道株式会社和伪奉天市公署合办的一家垄断性公司，负责城区规划和土地经营。铁西区以建设大路为界的南宅北厂规划由其制定。该公司对民间土地实行垄断经营，强收强买，然后高价出售。1937年公司停业。上图为该公司办公楼，下图为“大奉天都市计划图”中铁西规划区。





1937年8月奉天工业土地股份有限公司绘制的奉天工业土地股份有限公司经营地市街计划图。



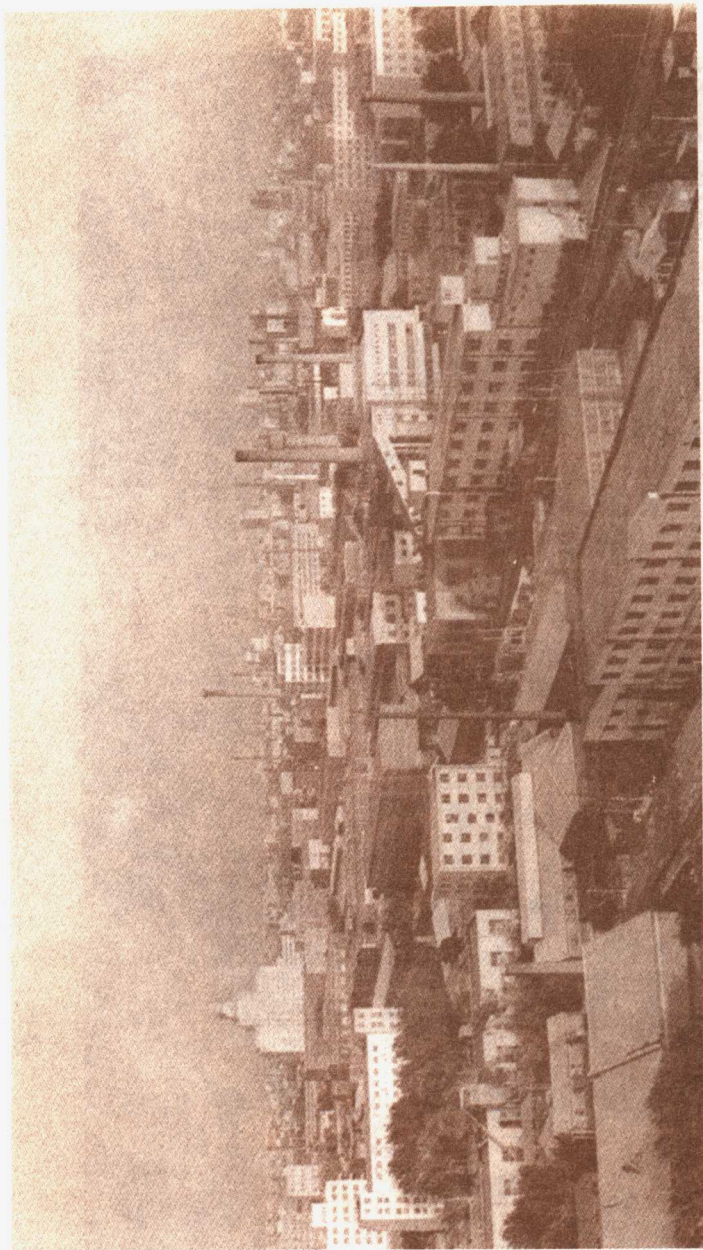
城区面貌篇



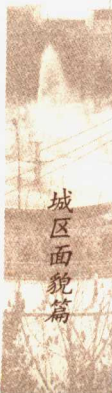
伪满时期大奉天新区划明细地图。此地图绘制时间为1943年前后。



按城区总体规划建设的沈辽路与卫工渠两侧的部分居民住宅。



按城区总体规划建设的北二路两侧部分厂区 and 厂房。

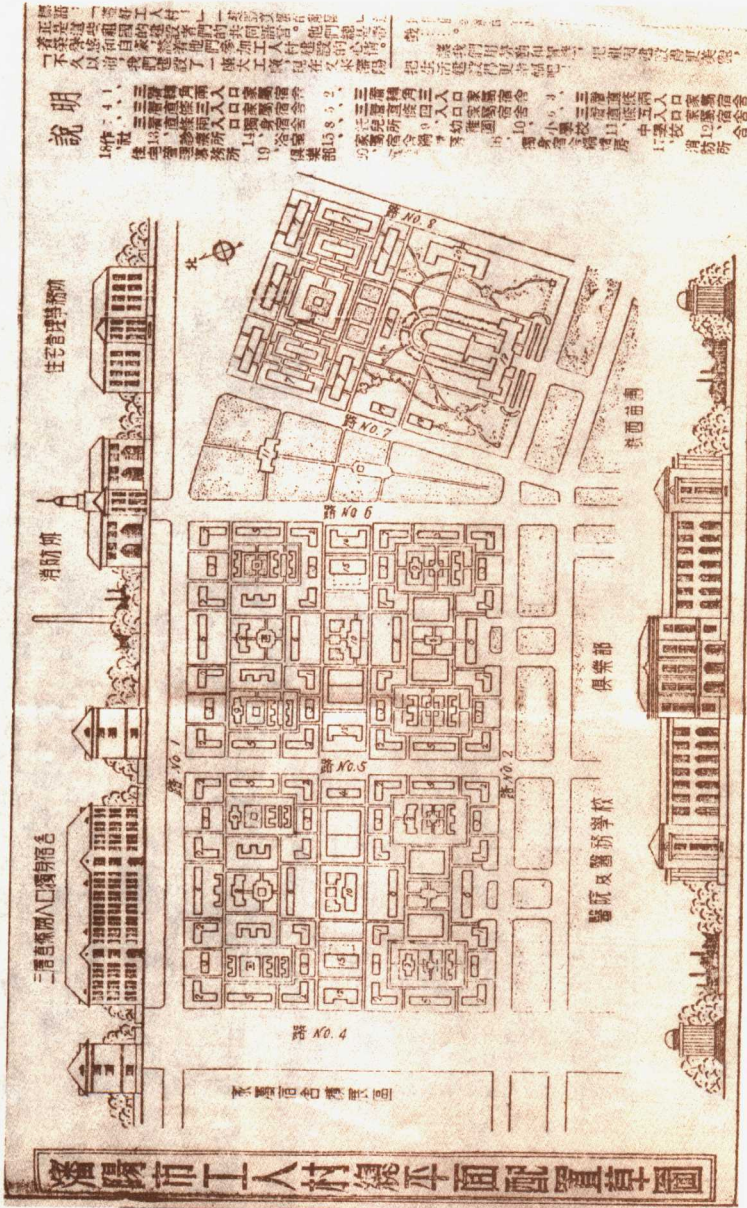


城区面貌篇

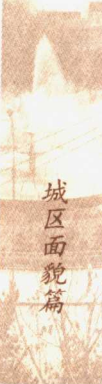


房屋及建设

铁西区现代房屋建筑的开端始于1904年沙俄建造的木制平房。解放后,铁西区的房屋建设在全市占有了几个第一:如全市第一个工人居住区的工人村、铁西百货商店等。工人村建成后,沈阳重型机器厂等几十个大中型工厂,在新建大批现代化厂房和办公楼的同时,陆续在工人村的四周以及其它地区建起了职工住宅楼群。同时也建成一批砖瓦平房。1977年以后,区内住宅建设向6-8层楼或10层以上的建筑发展,不再建平房。住宅用房中,工厂自建自管房居多。学校、医院、文化设施等也在不断兴建。



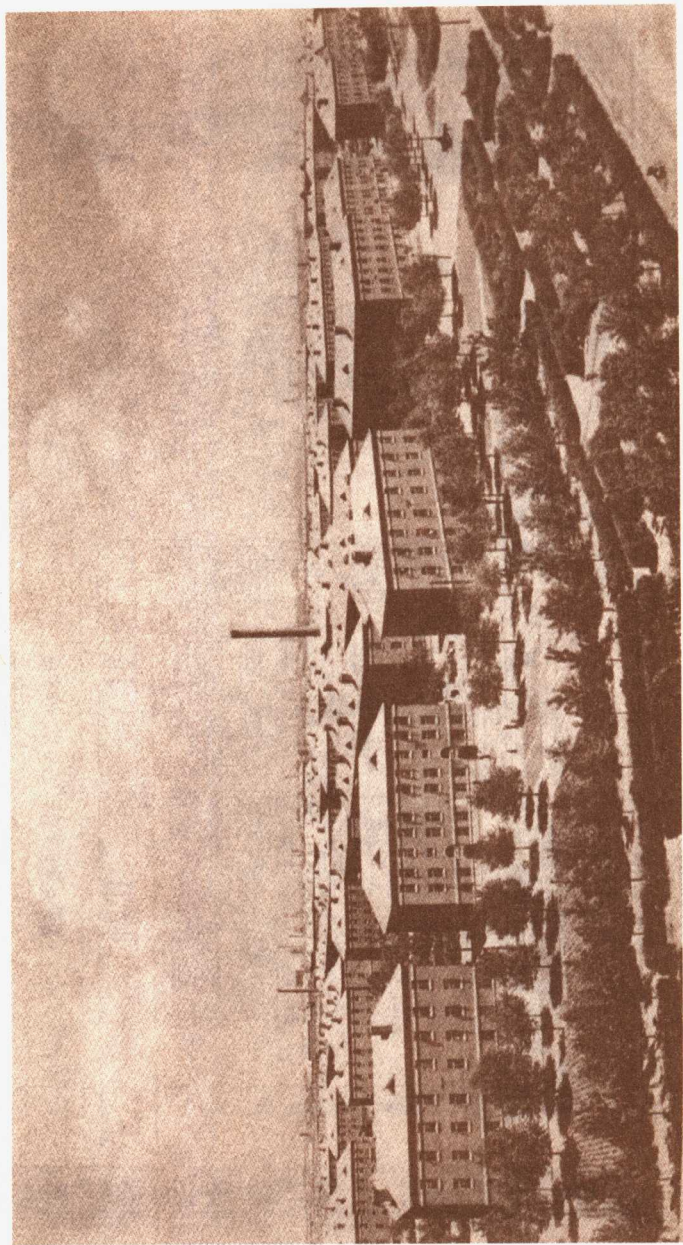
1952年《沈阳日报》登載的沈阳市工人村总平面配置草图。

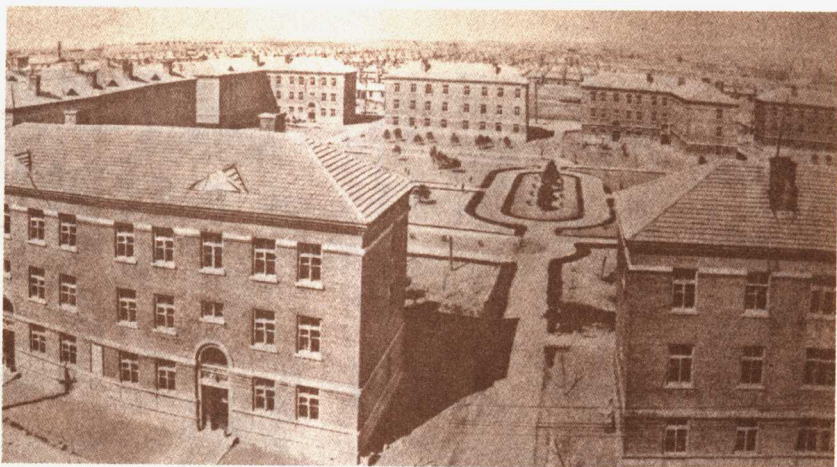


城区面貌篇

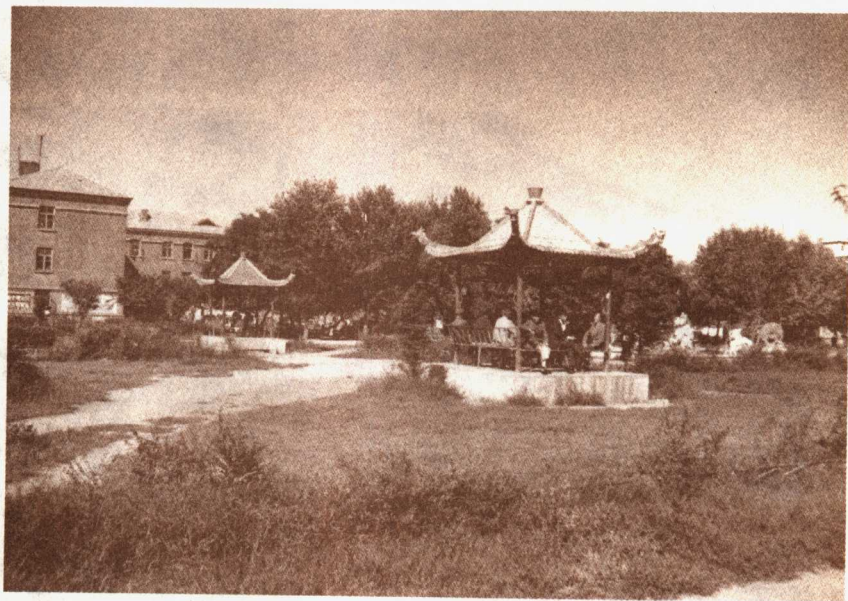


全市第一个工人居住区——工人村于1952年8月动工，翌年9月竣工。投资1200万元，由5个建筑群的72幢楼房组成，建筑面积99012平方米，均为苏式混合结构的3层红砖楼房。居住区内各种生活设施齐全，楼群之间有供居民休息的休闲绿地、凉亭、花池等。图为工人村居住区。





工人村居住区一角。



1953年9月竣工的工人村居住区休闲绿地一角。



继工人村居住区建成后,铁西区域内的大中型工厂在工人村周边建筑一批职工家属住宅楼。这是卫工街以西(上图)和十四路以东(下图)的职工家属住宅楼和绿地。

