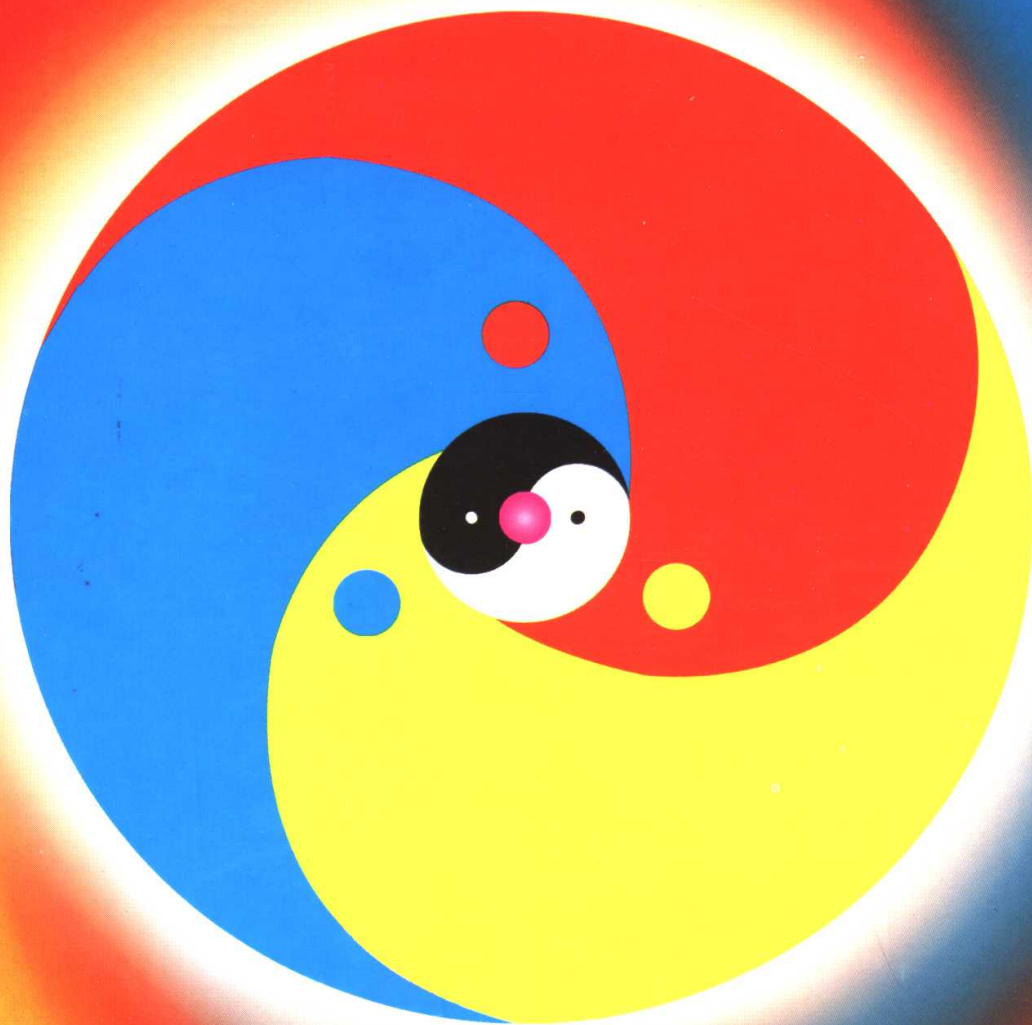


王大有 著
王双有



中华大道文库
图说中华根脉文化大典

学术精华

经典收藏



Taiji Analysis

太极辩证法

图说太极宇宙·修订本

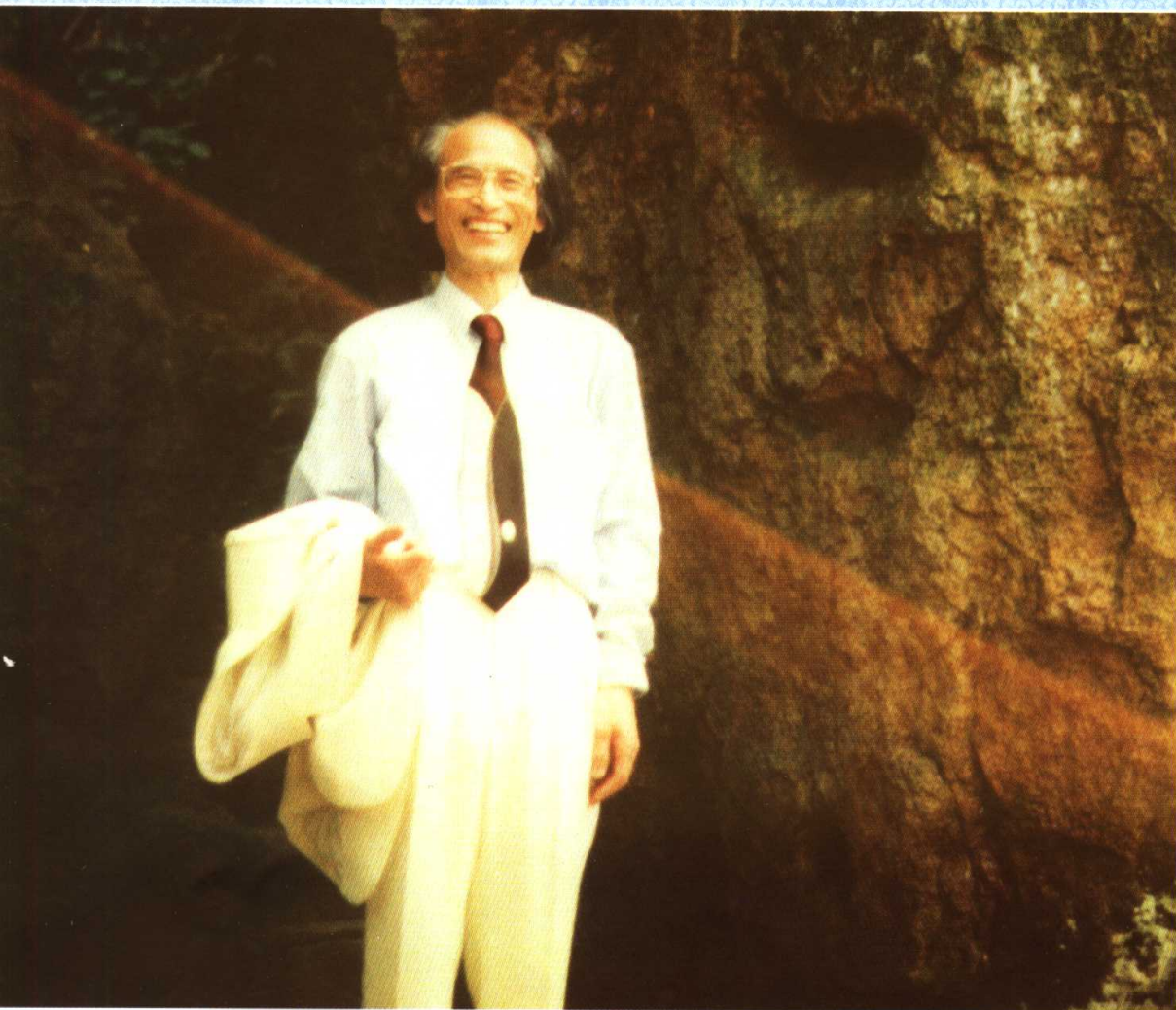
 中国时代经济出版社

Taiji Analysis

太极辩证法

Revised Edition of the Former
《Illustrations of Taiji Universe》
Wang Dayou and Wang Shuangyou

王大有 著
王双有



 中国时代经济出版社

2007年·北京

图书在版编目(CIP)数据

太极辩证法 / 王大有 王双有著. —北京: 中国时代经济出版社, 2007.5

ISBN 978-7-80221-324-1

I.太... II.①王...②王... III.①人文科学—历史—研究—中国

②自然科学史—研究—中国③哲学史—研究—中国

IV.C092 N092 B2

中国版本图书馆 CIP 数据核字(2007)第 048795 号

太极辩证法·图说太极宇宙(修订本)

(图说中华根脉文化大典之三)

王大有 王双有 著

出版者	中国时代经济出版社
地 址	北京东城区东四十条 24 号 青蓝大厦 11 层东办公区
邮 编	100007
电 话	(010)68320825 (发行部) (010)88361317 (邮购)
传 真	(010)68320634
发 行	各地新华书店
印 刷	北京鑫海达印刷有限公司
开 本	787 × 1092 1/16
版 次	2007 年 5 月第 1 版
印 次	2007 年 5 月第 1 次印刷
印 张	26.5
彩 插	0.75
印 数	5000 册
定 价	49.00 元
书 号	ISBN 978-7-80221-324-1

版权所有 侵权必究

中华大道文库书系

学术指导：周谷城 贾兰坡 苏秉琦
张海峰 张岱年 吕炳奎 张文彬

图说中华根脉文化大典丛书

学术顾问：伊世同 何光岳 高齐民 房仲甫
贾 斌 黎岳庭 林 河 徐松石
宋宝忠 张 敏 王 雪 黄伟洪
刘润汗 王志远 贾彧彰

选题策划：宋灵恩

责任编辑：林晓靖 吴云鹏 黄鹏飞

太极辨证法

图说太极宇宙·修订本

著 者：王大有（主笔）
王双有 宋宝忠
序 言：张岱年 吕炳奎
摄 影：熊启瑞 宋宝忠 王双有
于静连 李建文 张喜荣
杨玉栋 王大有 唐月英
高齐民 郑继兵 宁艳娟等
插 图：王清泉 张文斌 杨文琪
杨 珏 康 妮 王 鏊
付伟琦 李世凡 王大有
刘荫茹 鲁 平 杨彤文
吕春华 徐维云 伊世同等
英文翻译：朱 元 陈晓兰 宋宝忠
英文校对：朱 元 宋宝忠
责任校对：张喜荣 鲁 平 宋宝忠
学 静 鲁 雅
总体设计：王大有
装帧设计：王 鏊 杨 珏等
封面设计：王大有
题 辞：周谷城
电脑制作：连 华 王 鏊
图文录入：刘国元等

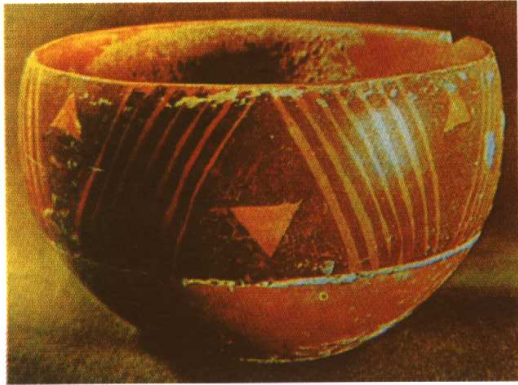
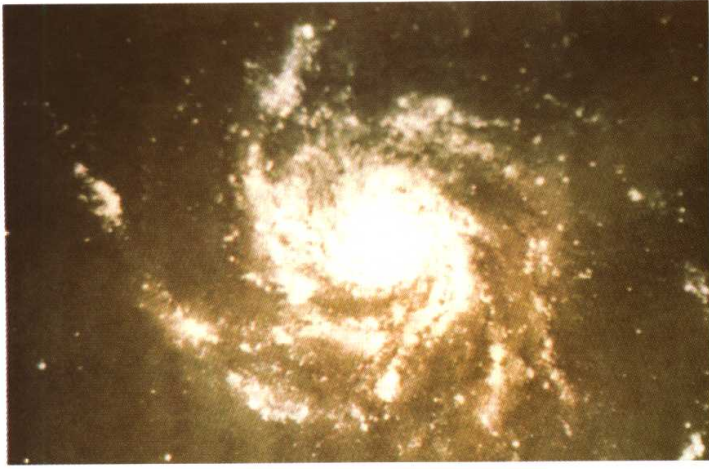
中華大道文庫

周谷城題

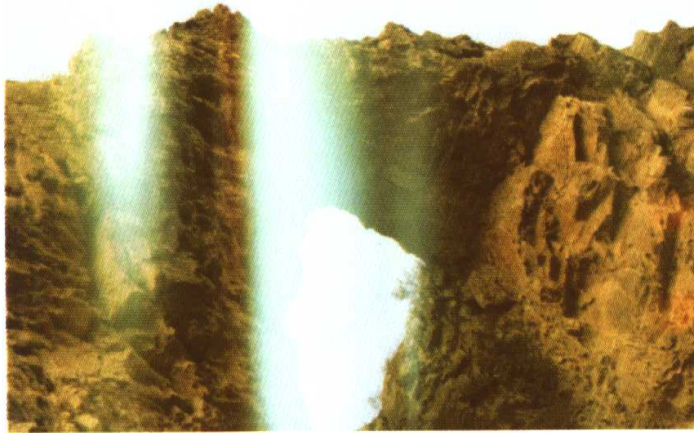


中国太平洋历史学会会长周谷城先生题辞

中华大道文库



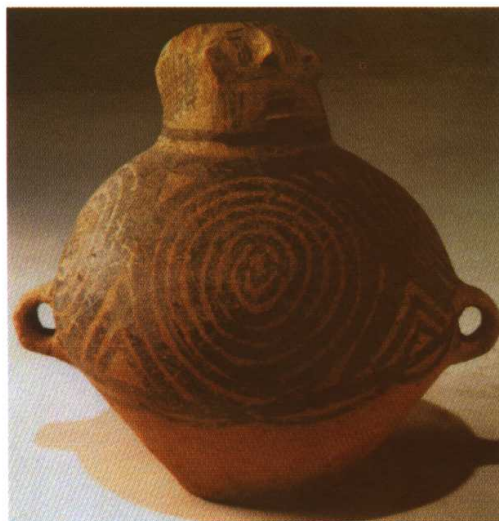
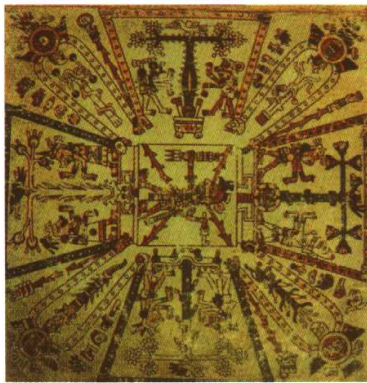
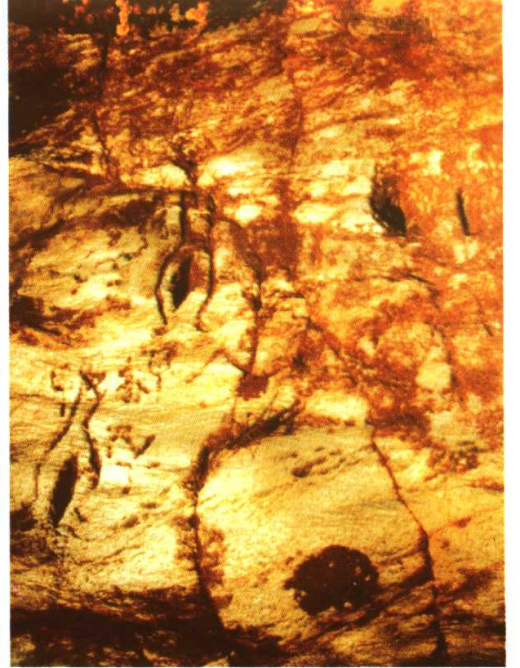
1. 大熊座 M101 旋涡星云; 2. 长蛇座 M83 棒旋星云; 3. 仰韶文化“玄牝”“帝”“命门”文字; 4. 红山文化太极云篆龟鸟合一“勾云玉佩”; 5. 河北涿鹿桥山灵气冲腾 (1993.2.7); 6. 四川广汉三星堆伊萨姆弁兹玄女瞿鸟图腾傩面;



7. 中美洲玛雅人传燧人氏玉雕像, 面部卍为采(米)是遂初文, 作遂, 演为番, 又作博, 上下各5●, 卍中心●, 鼻孔处●, 后脑2●, 为河洛之数; 8. 乙(伊)萨姆弁兹氏图腾像, 开天辟地, 所以额立卍, 方面, 胸纹“日”, 翅尾作太极印天纲天纪

1	2
3	4
5	8
6	7

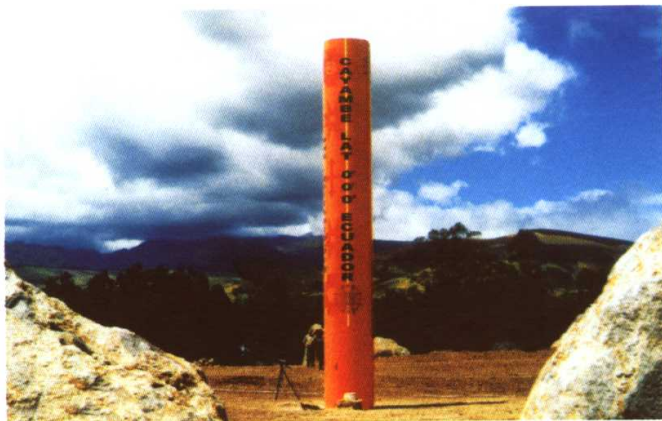
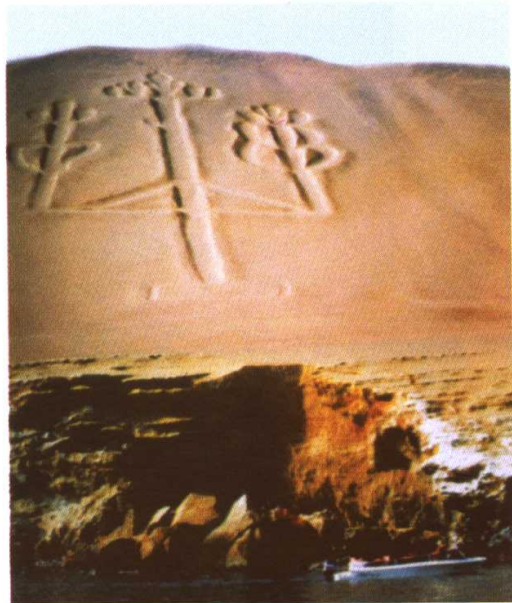




9	10	11
12	13	14
15		
16	17	

9. 中美洲墨西哥密斯特克人手抄本(瑞士藏本)地母扶桑赛伊博(Ceibo);10. 秘鲁利马扶桑树赛伊博;11. 中国河南具茨山岩刻玄牝扶桑(空桑)“赛伊博”博木(距今约7000~6000年);12. 中美洲阿斯特克人传老火神伊萨姆那燧人氏(中央人物成米者)八方扶桑树,上方(西方)为博木“赛伊博”;13. 秘鲁赛伊博;14. 中国河南登封阳城周

公测景台;15. 安溪含山凌家滩发现八卦太阳历玉版;16. 青海乐都柳湾马家窑文化彩陶伊(乙)萨姆毋兹像,脸上“示”为示与三青鸟,脑侧网状纹为天地经纬天纲,腹上涡纹为太极印天纪,△为“玄牝之门”;17. 燧人毋兹氏在河北磁山文化(距今9000~7800年间)时代生活复原图,巨树为扶桑树

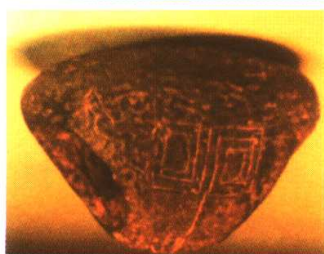


18	19
20	21
22	23
24	25
26	

18. 秘鲁帕拉卡斯湾句芒(勾股)坛台(下)扶桑树崖刻; 19. 厄瓜多尔魁查特赤道上天齐建木, 柱上绘有5种八卦天干文字符号; 20. 中国红山文化“天一生水”玉璧; 21. 厄瓜多尔土著保留的方坛博木; 22. 印加人贯头衣上的八卦与“商”字图案;



23. 河南汤阴岳飞庙清道光碑额互缠太极图; 24. 秘鲁纳斯卡地面上的八卦天圆图; 25. 厄瓜多尔中央银行博物馆收藏的陶器上的八卦图, 外圆为周天历度; 26. 北美洲今美国境内殷地安人服饰上的八卦纹样



27. 中国山东大汶口文化彩陶上的八卦☱与天干11；
28. 中国湖南安乡县汤家岗白陶上的“夆兹”与天穹凡“凡”文字；



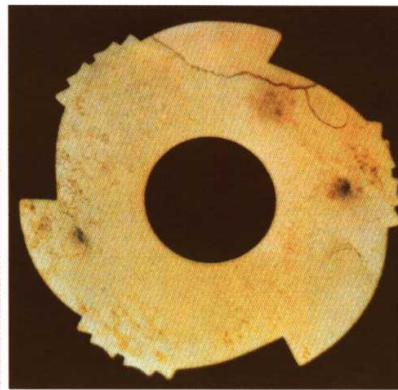
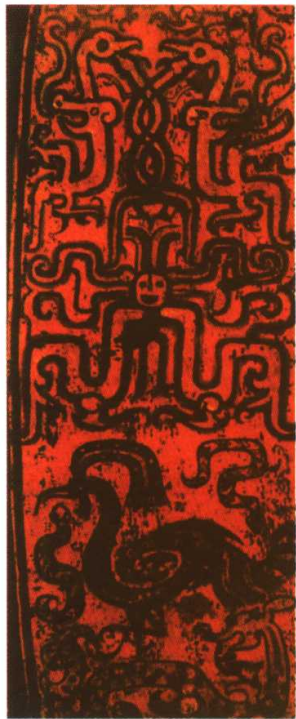
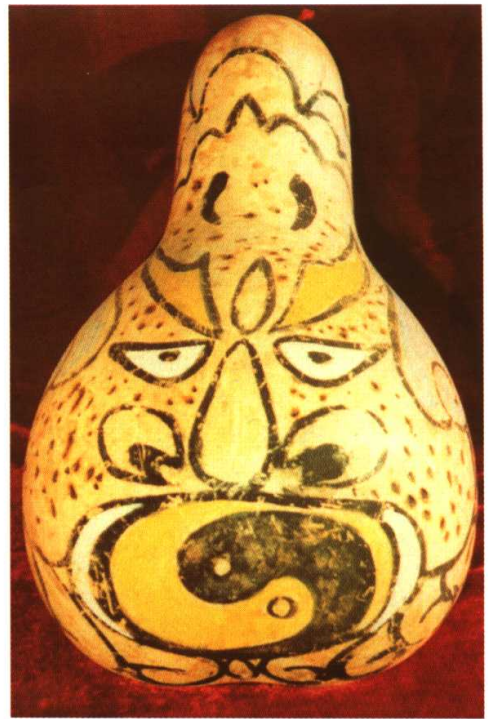
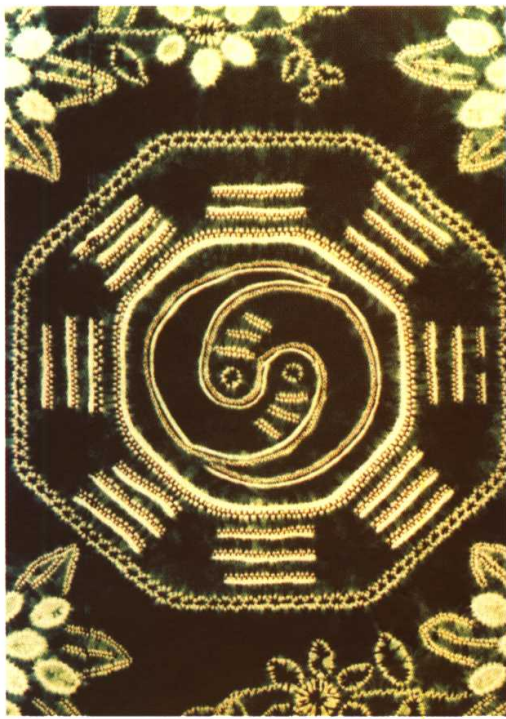
29. 藏族阿里普兰妇女头饰个天钺冠(象规天); 30. 中国新石器时代太阳天穹运行及通天尺木陶器——在弯拱形的“天穹”两侧各一个圆形的“洞”，象太阳，在“天穹”上阴刻一组图象：一位巫覡立于中央，头顶上有一↓，其上端是图案化了的∞，在其两侧刻有飞鸟，显然是日中阳乌——由此构成通天尺木晷表



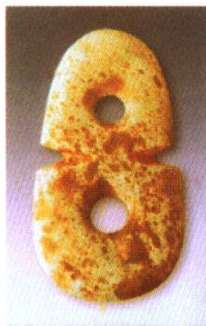
27|28
30|29
31|33
32|34



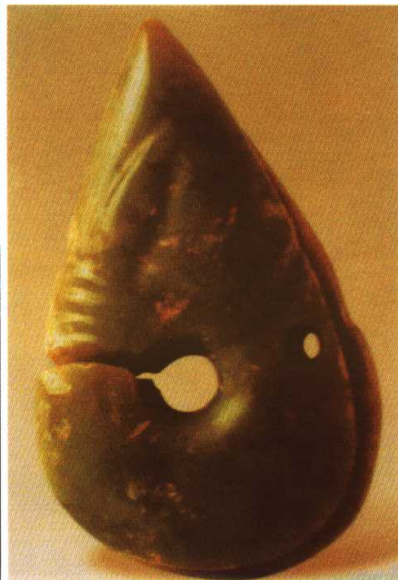
31. 广西瑶族少女大山纪历连山冠饰——头饰由黑、红、白三色组成“山”，中间的“大山”红白相间为四重，最下层中央为二日(○)，左右各2个古八卦图，合为八卦；其下方是“天穹”式的头箍官绅带，两端的红缨象日出汤谷和日落禺谷的太阳；32. 贵州牛头苗芦笙踏歌祭太阳神，祭场中为牛角通天表木图腾柱，立于十二芒太阳的光体上，其外由砖砌成层层同心圆弦和太阳光芒纹；33. 良渚文化黑陶上的八卦成岁陶文；34. 苗族服饰上的八卦纹，直接传承伏羲太昊文化、大汶口文化☱



35	36	37
38	39	40 41
		42
43	45	46
44		



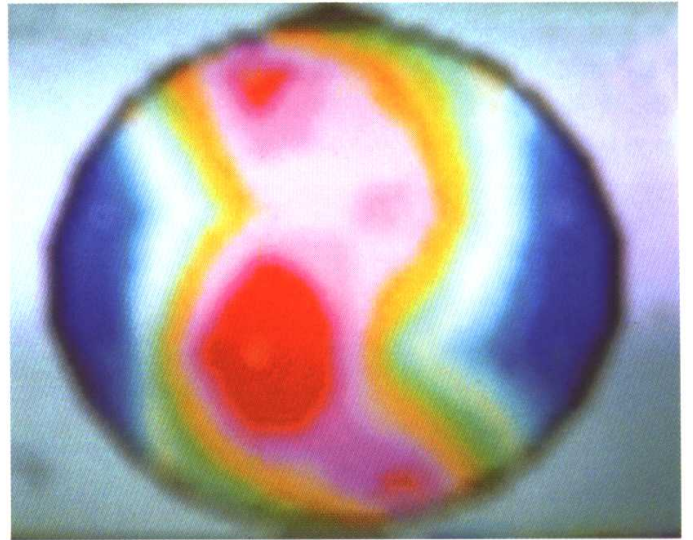
35. 云南白族蜡染过缠双鱼太极图；36. 湖北民间补花互缠双鱼太极图



37. 云南彝族虎伏羲葫芦瓢过缠太极图；38. 战国曾国漆棺上的生命合子太极；39. 河南汤阴羑里城故址周文王演易坊，坊内为羑里城（1990年9月14日摄）；

40. 蛾齿状璇玑（美国大卫藏，径33公分）；41、43. 红山文化（距今6500~5000年）玄字型“玄牝”命门玉器（二连璧、三连璧）；42. 日本传三仪太极；44. 洛书；

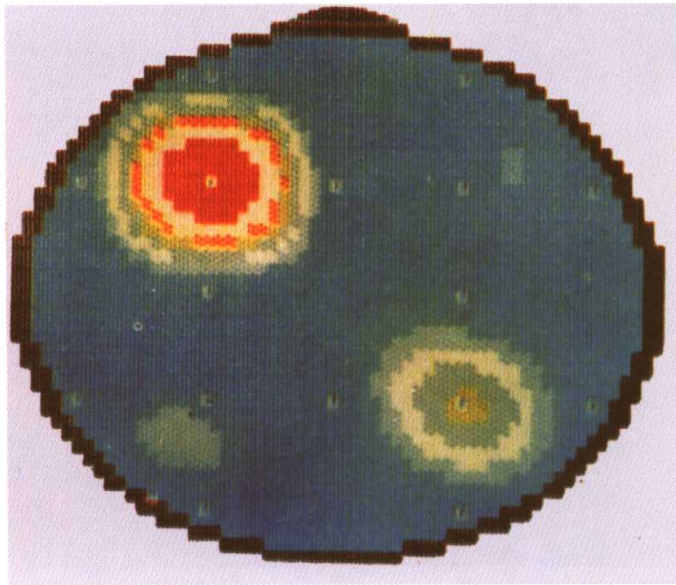
45. 红山文化“天一生水”卵型璧（猪为水兽，以猪一豕为水，作水滴状，又象自天堕卵，中○象命门阴户）；46. 四川大溪文化（6500~5000年间）太极八卦陶球（以△形组成命门，后世演为“绣球”）



47|48
54|49
50|51

50. 五台山台怀镇大显通寺太极八卦十二辰石晷：地坛石莲，承接天盘运转；天心一表，两仪互缠合抱；仪头交吻，衍生八卦十二辰晷迹；

49. 气功师夏双全脑涨落太极图(1985年8月国防科工委航天医学工程研究所摄)；47、48. 气功师王永怀脑涨落太极图(1985年4月11日国防科工委航天医学工程研究所摄)；

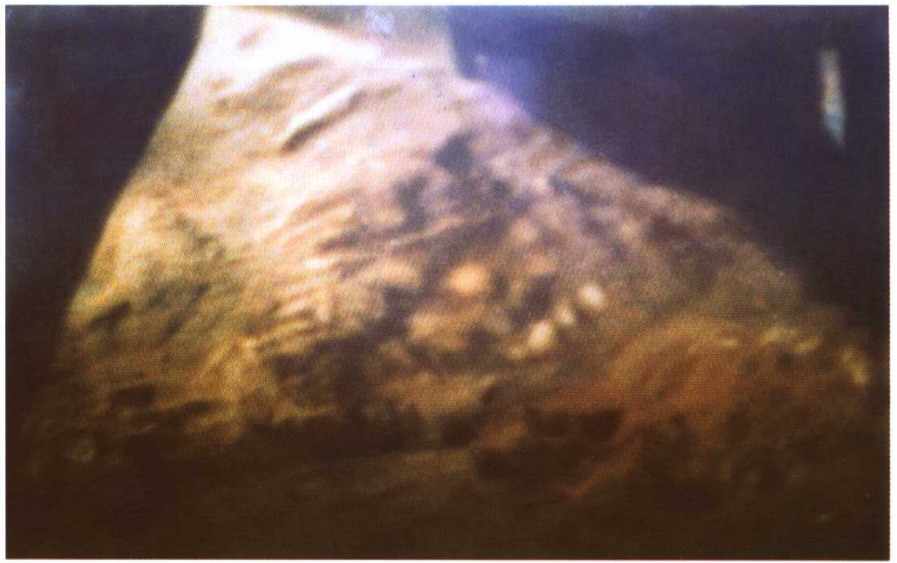


51. 元初郭守敬(1231~1316)创建的河南嵩山南麓观星台，台若金字塔，台前土圭(量天尺)长128尺

54. 西水坡M45殉葬少年骨骸旁的蚌塑星形土堆；



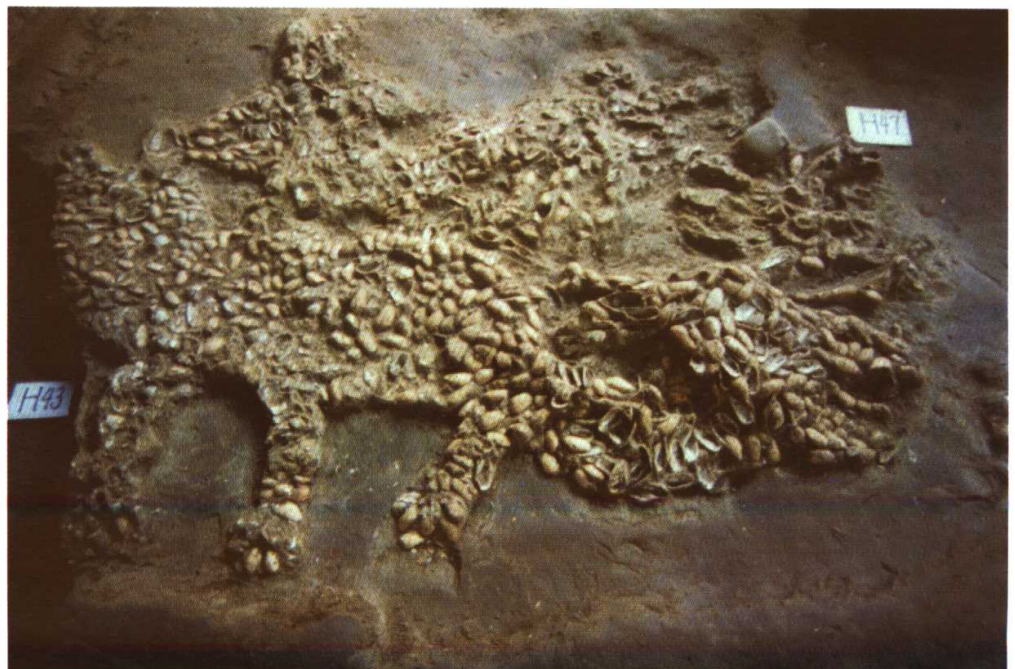
52. 西水坡 M45 墓主人足下北斗星的斗部四星，每星均由星体中心蚌和星光芒蚌组成；



53. 涿鹿轩辕城遗址瓮棺云纹残片与瓮内儿童骨殖（距今约4300年）。云纹瓮棺为轩辕黄帝建都城于此提供了实证（1994年5月11日摄）；

55. 濮阳西水坡 M45 青龙白虎星座觜宿虎首蚌塑星，墓主人蚩尤肩髀分离，胸椎、胸骨不存，足下为北斗星；

56. 濮阳西水坡 M45 南第二组蚌塑 T176 龙虎盘结、奔羊、毕方鸟、石斧、蜘蛛(正对龙口有一龟形)(发掘现场摄)



内容提要

东、西、南、北、上、下为宇，是万象万物空间存在的显示。过去、现在、未来，是万象万物变化的时间存在的显示。它们是共生的。宇就是宙，宙就是宇，宇宙就是时间空间一体化，混元为一的。

宇宙的本原是气，气的运化轨迹是太极。太极，是万象万物的生命始原点，是生命之门。在人是肚脐。胎儿靠脐带与母体连接，通过脐带供应营养物质，因此脐带是人的命门。脱离母体的新生儿长大以后，肚脐区为“气海”，是生长人体最精微的生命始原物质（“精气”）的地方。天脐是北极星。由于地球自转，地球赤道与天球（恒星天）赤道平行，我们看到北斗星在一年中围绕着北极星旋转，北斗星的斗柄指的方向、方位，准确地告诉了人们春、夏、秋、冬的到来。地球地轴倾斜与其公转轨道（黄道）形成的 23.5° 夹角，使得地球在公转轨道的不同位置，受到的太阳光照不同，形成昼夜和四季、廿四节气等冷暖变化，才使得万物有生、长、壮、老、死的生命周期和26000年的章动岁差周期。所以太阳系的核心太阳（黄道中心）是太极。无论古代，还是现代，天文观测者的位置，或树立的日表（太阳的代表）、日圭（太阳的影长及其在地平出没方位的测定仪器）、日晷（太阳周年运动的轨迹测定仪器），都是太极、天脐。其他如宇宙天体白洞、黑洞的中心点，银河系的银心（银核），细胞的核仁，染色质的中心粒，染色体的着丝粒等等，都是命门、天脐、太极。

太极是元气（生命始原物质）自旋集中交会的核心点。元气具有自旋的本能。不论哪种能量级的元气，都具有阴阳两种相反相成的本性。其特点是：阴静阳动，自我驱动而自旋，自旋的轨迹叫“太极印”；太极印，分阴为阳，凡顺时针（时钟时针自转方向自1→2→3为顺，反之为逆时针）旋转为阳为右旋，为由内向外喷发，放射，散气；凡逆时针旋转为左旋，为由外向内回归，收敛，聚气；元气相互吸引而抱合，形成球核（太极核）；相互排斥而抛洒，出现太极旋臂。依太极核的气自旋的能级和速度的不同，使旋臂松紧不同，构成不同的双螺旋球体，或椭圆，或正圆，或棒旋，或涡旋等。这种由阴阳两种螺旋组成的S曲线，叫作太极曲线，具有互逆的特征，太极曲线构成螺旋球体的赤道带，它的圆形平面构成太极盘。

一切物体，一切生命，都由这种太极模式构成，它既是结构模式，又是生化运动模式。万物侧看，皆一螺旋结构，一条阳臂，一条阴臂；俯看，皆为一椭圆或圆形太极图。混元无性或单性气象、物象为单S曲线太极图式，是母体太极模式。母体太极内部的自阴自阳，可以再分裂复制为另一个S太极模式，并与之同向旋转共存，形成

卍形模式,可称次级(子体)太极模式。卍形太极体再复制分裂并与前体整合共存,虽然旋臂增多,仍在卍象中,因此总括于这一次级太极类型中。如果S母体或卍次体复制分裂后,与其前体反向旋转并整合共存,就形成阴阳交媾式的合子太极,构成双S(Z)正反(阴阳)旋臂互抱的X状太极模式,或8状闭合太极模式。继续分裂,仍这样媾合,就构成一条生命链,例如DNA生命链,我们可以把它称为合子万象太极模式。生命细胞的减数分裂和有丝分裂,就是这样一种太极模式。

S、卍、X、8的交变中心,是太极核内阴阳两种能量流的抛洒散逸的始原轨迹,又是它们向太极核回归的止宿轨迹,是白洞效应或黑洞效应爆发的核心。凡是Z、卍太极,为右旋(顺时针)太极模式。凡是S、卍太极,为左旋(逆时针)太极模式。右旋太极产生白洞效应,向外发放内气(包括正气和病气)。左旋太极产生黑洞效应,向内收缩吸积体外的气,强化内气转化为丹田光化气团。

气有能级三态:气、炁、氮。它们都依上述太极模式运行生化。处在不同发展阶段的宇宙万象万物,各种生命体,以不同的太极类型同时展现在宇宙空间。这是宇宙密码与生命密码的太极显化。也正是宇宙全息与生命全息的内在依据。中华祖先将这些自然本体太极,以图象文献的方式加以演示、传播,便有了河图、洛书、太极、八卦、易经、天干、地支、三才、四象、五行、六运、七政、四时八节、八风、九宫、廿四节气、廿八宿、子午流注、经络、穴位、地气、水脉、龙脉等太极文化系统,以及阐发其理论的太极学说。其目的是寻求人类的最佳生存状态,最佳生存时空,以利于天人合一,与天地共存。

将至少15000年有文物可考的太极文化的历史迁演,历代人研究的精华,综合现代人不同学科的最新研究成果,在更广阔的文化背景上进行考察,拓展太极基本模式,建立太极辩证法,及其基础理论、应用理论、技术理论,推进太极应用技术,为实现太极共和的人类理想,是写作此书的目的。

辩证法则自然成,太极和谐通大同。
道济天下起苍黄,羲炎黄老著华章。
揭破真谛垂千古,从此太极显灵光。
几经挫折遭误解,九曲回环千重浪。
真金何惧烈火炼,冲出国门更辉煌。
未来文明谁主导?笑看宇宙元气场。
重建太极辩证法,再揭人类新篇章。

王大有 王双有 2006年10月6日15时于大鹏堂

Summary

East, west, south, north, upside and downside are called Yu (space) where all the things exist. Past, present and future are called Zhou (time) with which all the things change. Yu and Zhou co-exist. Yu (宇) and zhou (宙) are the same. When put together, they mean integrality of time and space.

The origin of yu - zhou is qi. The trajectory of the movement of qi is taiji. Taiji is the most origin point (Mingmen) where all the things come into being. Man's Taiji is the navel. A foetus is connected with its mother by a umbilical cord which is the Mingmen of Man. Baby's navel section is called Qihai (Qi Sea), Where Jingqi (the finest and essential substance for life) grows up. The polestar is Tianqi (the navel of the Heaven). Because of the rotation of the earth, the equator of the earth run parallel with that of the Tianqiu, so we can see that the Big Dipper revolves round the North Pole. The directors that the handle of the Dipper points out tell us the coming of the spring, summer, autumn and winter.

Because of the angle with 23.5 degrees between the earth's axis and its Huangdao (orbit revolution), the sun can shine on the difference surfaces of the earth, so that day and night, the four seasons and the twenty solar terms come into being, and the life cycle of all the things on the earth form as well as nutation and procession of the equinoxes. Therefore, the core of the solar system (the sun) is Taiji. No matter when it is in the ancient or in the present, the location of the astronomical observers, the sundial and the solar corno are all called Taiji or Tianqi. Others such as the cores of the Black Hole and the White Hole in the universe, the core of the Milky Way system, the nucleolus of cells, the centrosomes of chromatin, the centromeres of chromosome and so on, are called Mingmen, Tianqi and Taiji. Taiji is the core where Yuanqi meet. And Yuanqi can revolve itself.

Always in its own rotation, yuanqi consists of the elements of Yin and Yang that are both opposite and complementary to each other. When Yin is still and Yan is in motion, thing-in-itself revolves and its orbit is called Taiji Yin. Yin and Yan attract each other to form Taijinuclous; they repel each other to form Taiji Xuanbi. In the light of the different speed and degree of Taijinuclous, different dual-solenoids come into being. They are ellipses, round and vortex and so on in shape. And the Scurve which is consisted of Yin and Yan solenoids is called Taiji curve. Taiji curve forms the equator zone of the solenoids, and its round plane forms Taiji disk.

All the substances and lives are consisted of this Taiji mode. It's not only the structure mode but also the motion mode. All the substances are a Kind of solenoids structure with side view; they are ellipse or round Taiji diagrams with a overlook. Chaos (which has no sex distinction) is a kind of single S curve Taiji diagram and it is also called mother Taiji mode. Mother Taiji mode itself can divide so that another S Taiji mode comes into being, and they run in the same direction to form 𠄎 mode. And it is called second Taiji mode (son Taiji mode). This mode can divide itself and another 𠄎 Taiji mode comes into being. S-mother

mode or 𠄎-second mode intercourse conformity in order to form Zygote Taiji And X-Taiji mode or 8 - Taiji mode consisted of dual-S mode come into being. When they continue to divide just like this, a life chain forms, such as DNA. Here, we call it Zygote Wanxiang Taiji mode. That so-called mitosis and meiosis division of life cell is just a Kind of Taiji mode.

The hert where S, 𠄎, X, 8-type modes meet each other is the orbit that Yin and Yan run in the Taiji-nuclear and the one that the two Taijinuclear return; it is the core of White Hole and Black Hole effect. All the S, 𠄎 Taiji are the Taiji mode running clockwise, on the contrary, the opposite. Taiji running right produce White Hole effect, and Taiji running left Black Hole effect.

Qi has three energetic stages: qi(气), qi(炁) and qi(氲), which go on according to the above taiji mode. All the things in the universe in the different stages and all lives co-exist in the universe in the light of the different Taiji types. This is just the appearance of Taiji of the universe code and life code. Based on all types of information about universe and life, Chinese people expound the law of the universe in the way of many diagrams, and create a system of Taiji culture, which is consisted of Hetu, Luoshu, Taiji, Eight diagrams, Yi, the Heaven Stems, the Earth Branches, Shangcai, Sixiang, Wuxing, Liuyun, and so on. It aims at seeking for the best environment for man in order to be harmony between heaven and man. This book tries to develop the Taiji mode system with a history of 15,000 years and found the theory of Taiji dialectics on the basic of results in ancient and present, Chinese and foreign. And this is the purpose of the author.

Wang Dayou and Wang Shuangyou
Dapeng Hall,
15:00 hours, Nov. 6, 2006

卷首语

中国民族文化产业的现状与未来

——走出去战略

第三届中国文化产业(国际)论坛大会发言

(2006年9月27日人民大会堂甘肃厅)

我们研究中国民族文化产业的现状和未来,将中国民族文化产业推向世界,实行中国民族文化产业“走出去战略”,先要明白什么是中国民族文化。先要给中国民族文化一个明确的界定。中国民族文化,是中华民族在历史上和当代创造的中华文明连续体,由此积淀成中华文化和学术体系,以物质性文化载体和非物质性文化载体传承中华民族精神,展现中华民族天人合一文化价值观,和实现天下为公的大同和谐社会的不懈奋斗历程。中国民族文化,他有400万年人种根基,5万年文化根基,3万年开天初基,2.8万年文化创立,1.5万年颁布结绳纪历河图洛书和季风历,9700年中华文明集大成,以天地人三道合一的太极和谐文化为整体特征,形成中华民族的国家文明系统——国学。也就是说,国学是中华民族文化整体的学说和学术体系。不仅仅是所谓的“小学”和古文献学。我所理解的中华文化或国学体系,包括:中华民族根脉文化学、中华人种发生学、中华文化人类学、中华文化基因学、中华本原文化学、中华文字学、中华历史文献学、中华图腾姓氏文化学、民族民俗民间文化学、太极辩证法周易文化学、中华龙凤文化学、中华道气养生学、中华中医药学、中华风水人文生态环境学、中华人性自我超越人体生命学、道家文化学、儒家文化学、中华传统科学技术学、中华天文学、中华艺术学、中华道德学等等。这些文化构成了中华民族的传统,构成了一个独特的价值体系。

对中华民族文化价值的认识,决定了中华民族文化的命运,决定了她的现状和未来。1919年以前,中国民族文化是按自己的轨迹发展的。创造了我们中华民族的价值体系,而且是天人合一的价值体系,涵盖了人类文化发展的共同规律。但是,自1919年新文化运动到“无产阶级文化大革命”,对中国民族文化价值的评判,是采取了民族历史虚无主义和民族文化虚无主义的态度,当时“古史辨学派”和“证伪派”“反伪科学学派”,“西洋科学至上派”,打着“要科学要民主”和“打倒孔家店”的旗号,以及后来的“破四旧”、“彻底和一切剥削阶级意识形态决裂”的旗号,自毁中华文化长城,自断中华文化根脉,割断了中华民族自己文化的传承,在对中华民族文