

·文明上海丛书·



茶文化系列



雅室品茗



上海人民出版社

文明上海丛书

茶文化系列

朱匡宇◎主编

雅室品茗

徐传宏 刘修明 编著



图书在版编目 (CIP) 数据

雅室品茗/徐传宏,刘修明编著. —上海:上海人民出版社,2007

(文明上海丛书·茶文化系列/朱匡宇主编)

ISBN 978-7-208-06755-4

I. 雅... II. ①徐...②刘... III. 茶—文化—中国
IV. TS971

中国版本图书馆 CIP 数据核字(2007)第 000753 号

责任编辑 孔令琴

封面装帧 陈楠

·文明上海丛书·

茶文化系列

雅室品茗

徐传宏 刘修明 编著

世纪出版集团

上海人民出版社出版

(200001 上海福建中路 193 号 www.ewen.cc)

世纪出版集团发行中心发行

上海商务联西印刷有限公司印刷

开本 720×1000 1/16 印张 17.5 插页 3 字数 265,000

2007 年 3 月第 1 版 2007 年 3 月第 1 次印刷

印数 1-4,250

ISBN 978-7-208-06755-4/K·1292

定价 45.00 元

文明上海丛书
茶文化系列

编委会、编辑部及有关工作人员名单

一、《文明上海丛书·茶文化系列》编委会

主 编：朱匡宇

副主编：陈振民 花 蓓

委 员(按姓氏笔画为序)：

刘修明 朱匡宇 任少南 阮浩耕 花 蓓
李 帆 李伟国 陈 宏 陈天宝 陈振民

二、《文明上海丛书·茶文化系列》编辑部

主 任：陈 宏

副主任：李 帆

成 员：陈铭华 宋祖庚 宋伟华

三、《文明上海丛书·茶文化系列》第二集《雅室品茗》

编 委：刘修明 徐传宏 孔令琴 陈铭华

文明上海丛书
茶文化系列

策划、编辑单位

上海国际茶文化节组织委员会

上海市精神文明建设委员会办公室

上海市闸北区人民政府

茶之为饮，发乎神农氏，闻于鲁周公。中国是世界上最早发现、利用和饮用茶叶的国家，至今已有四五千年的历史。在人们长期食茶、饮茶的历史中，形成了独特的文化现象。源远流长的茶文化，博大精深，集天地于一“叶”，聚古今于一“具”。茶文化的兴起，提高了人们文化修养和艺术欣赏水平，把人类的精神和智慧带到了更高境界。改革开放以来，茶文化发展获得了新的活力，登上了更为广阔的社会、经济、文化和生活舞台，为弘扬民族优秀传统文化和提升社会文明程度发挥了重要作用。

“茶以载道”。茶与文化的结合，演变为各民族人民的礼俗，成为中华民族优秀传统文化体系的重要组成部分，它不仅有一般文化的表征，还具有表现社会进步、人类文明、人际融和的特殊功能。以茶养德，体现和平友爱和高洁宁静的魅力；以茶传情，体现以茶为纽带的人际祥和之气；以茶育人，体现饮茶者修身养性的文明素质。充分运用优秀传统文化资源，发展具有时代特征、海派特色的茶文化，形成弘扬民族精神、时代精神的新载体，是中华茶文化之大幸。

自1994年以来，上海国际茶文化节已连续成功举办了13届，在海内外产生了广泛影响。上海国际茶文化节坚持以弘扬民族传统文化和人民群众节日为定位，聚焦“服务全国、融

文明上海丛书
茶文化系列

总序

朱匡宇

入世博”的理念，不断扩大办节活动内容，充分体现民族性、国际性和群众性，成为全市著名文化品牌和节庆活动，推动了上海经济社会发展和精神文明建设。

为了更好地办好上海国际茶文化节，进一步弘扬民族精神，推动茶文化、茶科技和茶经济的发展，结合每年一届的上海国际茶文化节和迎世博文明行动，我们策划编写了《文明上海丛书·茶文化系列》。丛书以传承文脉为基础，以新的理念、新的视角、新的切入点以及新的表现手法，编创出一套不落俗套、富有特色、集茶文化之大成的精品书籍。丛书选题和内容涉及茶史、茶品、择水、茶具、茶艺、茶饌、茶馆、茶俗、茶人、茶书画、茶诗文、茶保健、茶歌舞、茶戏曲、茶掌故、茶旅游、茶收藏等，内容广博，文字生动，图文并茂，融科学性、趣味性和知识性于一体，贴近生活、贴近时代、贴近读者，不失为修身养性、陶冶情操的良师益友，使读者能在接受知识的同时，享受到阅读和收藏的乐趣。

以中华民族优秀传统文化传统为抓手，把上海国际茶文化节纳入“文明上海”活动系列，无疑是一个创新之举。我相信，这必将对构建和谐社会、建设学习型社区、提高上海城市文明程度和市民综合素质产生积极的影响。

（作者为中共上海市委宣传部副部长、市精神文明建设委员会办公室主任）

茶文化的产生、形成和发展经历了漫长的岁月。茶文化现象最直观、最富有生气、最有代表性的场所，就是寻常百姓所熟悉和感兴趣的茶馆。我们赞同一位青年学者的见解：“茶馆化”是茶文化的重要组成部分，同时，它又是茶文化的重要载体。人们通过它感受到的，不仅仅是由茶特有的色香味诱发出的回归自然的情趣，而且还有与百姓生活千丝万缕联系的丰富蕴涵。茶馆是一本读不厌的书，是茶文化的知识库，始终发散着中国文化悠久而清新的生活气息。它已成为传播文化、涵养人的情趣、提升文化品位的好地方。要追求茶文化的最高境界“淡泊明志、宁静致远”，请到茶馆来。

由于历史的演变和地域的差异，茶馆素来有各种名称，如茶肆、茶寮、茶社、茶室、茶居、茶亭、茶楼、茶坊、茶园、茶厅等。本书所谓的“雅室”，是对营业性茶馆和居家茶室的一种泛称。

当代茶馆主要有“传统型”、“现代型”和“综合型”三种类型。传统型茶馆中又有中国古典式、现代仿古式、近代城厢式、水乡古镇式之别。现代仿古式中又有宫廷式、厅堂式、书斋式、庭院式的区分。现代型茶馆包括茶艺馆、红茶坊、自助式茶楼等时尚新潮类。综合式茶馆指在茶馆的组合中同时分别设有陶吧、布吧、和式、韩式、欧式以及其他多种茶室形式的茶馆类型。

文明上海丛书
茶文化系列

前言

刘修明

茶馆的设计风格不仅是其品位和文化的反映，也决定了其功能和经营的独特定位。随着现代茶文化的发展，茶馆的风格也越来越趋于多元化。各种特色鲜明的茶馆，既有不同韵味的各色乡土式茶馆，也有把户外美景引入室内的庭院式茶馆，还有带着浓郁异乡特色的异国风情式茶馆。此外，还有众多结合了古典与现代、娱乐与休闲的时尚茶艺馆……

茶馆，是中华大地上的一道靓丽的风景线。这道风景线，是传统文明和现代文明的交汇，是东西文化的融合。它显现了中华茶文化深厚的历史底蕴，也折射了中华民族容纳吸收一切文化元素的博大襟怀和与时俱进的审美情趣。

茶馆的建筑多姿多彩，它是文化的象征。位于上海老城隍庙的百年老茶楼湖心亭，几经岁月沧桑，仍保留明清风格，飞檐斗拱，红柱青瓦，精雕细刻，古色古香。坐在楼上，品一壶香茶，看荷花池一泓碧水，九曲长桥，人流如潮，风光旖旎。来到水乡朱家角，小桥古街旁就是一座凭轩临水的黑瓦白墙江南民居式的老茶楼。如果说，不同风格的茶楼建筑是她的外观标志，那么，茶楼的内部装饰就是她的个性特征。或花木扶疏，或有小桥流水。大厅典雅宽敞，小室玲珑雅致。墙上字画和木质桌椅相得益彰。

茶馆的氛围也是一种文化的展现。收集来的古代木雕、砖刻、石雕和庄严的佛像，让你在健康的品饮中汲取古文化的精

粹。古色古香的红木桌椅、散发山野香气的藤竹茶几、琴棋书画和清瓶紫砂的点缀，或素朴，或富丽，或飘逸，或沉静。多宝架隔成的小间是欣赏文房四宝的雅席；古典乐曲的旋律和茶的袅袅清香，把品茶者引入到一种高雅的境界。京剧、评弹的清唱、江南丝竹的清韵，在静夜清泉中增添了刚劲和温柔。异国情调的日式茶室，追宗溯源，又回到了中国。受到青年人欢迎的红茶坊、欧式茶座、陶吧，也以别致的风韵，让他们品味到茶文化的多元和人生的多彩。

所谓“家庭茶室”是指在家中自行设计的一处品茗会友之地。随着茶文化的普及和居住条件的改善，在家中布置一个雅致的茶室已不是一件难事。不要以为，只有足够大的居住面积才可以打造茶室。只要你喜欢，客厅、餐厅、书房、阳台都能成为茶文化的雅室。一个茶几，几把坐椅，便是家中的品饮场所。不需豪华的陈设，不需高档的茶具，不需名贵的茶叶，也不一定有名泉佳水，或一人独饮，或与家人、宾朋共席，一同品饮精心泡制的香茗，以茶为媒，叙亲情，叙友情，感受生活的平和，享受天伦之乐和人间的真情。这正是人们追求的天下和谐的生活情趣。在品茗中感受“淡泊明志、宁静致远”的人生哲理，那才是生活的真趣。

本书由“宜茶之境”、“赏茶之趣”、“品茶之雅”等三个篇章组成，分别介绍历代茶馆的形成、发展和演变；现代茶馆的

风格、类型和特色；当代家庭茶室文化氛围和形式的营造。

本书选用我国各地有代表性的茶馆近 200 家，尤其是以北京、上海、杭州、成都、广州等城市的茶馆作为实例，对其历史、演变、风格、特色，作简要的介绍。

我们期望本书能作为读者朋友选择茶馆的指南；成为茶文化爱好者鉴赏茶馆文化的顾问；能为茶馆经营者和家庭茶室设计者提供一些借鉴。

本书在撰写过程中，除了选用我们自己积累的资料外，又参阅了众多专家、学者的专著、论文，并吸纳了他们的研究成果，在此一并表示感谢。

徐传宏同志主要担负了本书的撰写工作。我由于眼疾，只能给予必要的有限的协助。此外，本书在撰写过程中还得到了上海市茶叶学会的支持。为本书提供或拍摄图片的除了杭州的阮浩耕、王建荣先生之外，还有上海的武建国、宋伟华、徐竞等茶界好友，值本书出版的机会向他们致以由衷的谢意。

由于时间仓促，加上我们的水平有限，本书可能有疏漏和错误之处，敬请读者批评指正，以便于本书再版时修改、充实。

第一篇 001

宜茶之境——源远流长的历代茶馆

总序 朱匡宇

前言 刘修明

一 茶馆的起源

二 唐代的茶馆

三 宋代的茶馆

四 元、明时期的茶馆

五 清代和近代的茶馆

• 北京的茶馆 /

• 天津的茶馆 /

• 扬州的茶馆 /

• 合肥的茶馆 /

• 南京的茶馆 /

• 镇江的茶馆 /

• 苏州的茶馆 /

• 上海的茶馆 /

• 杭州的茶馆 /

• 南昌的茶馆 /

• 长沙的茶馆 /

• 武汉的茶馆 /

• 成都的茶馆 /

• 重庆的茶馆 /

• 昆明的茶馆 /

• 广州的茶馆 /

第二篇

051

赏茶之趣——精彩纷呈的当代茶馆

一 中国古典式

二 现代仿古式

056



三

近代城厢式

• 官廷式 /

• 厅堂式 /

• 书斋式 /

• 庭院式 /



四

水乡古镇式

• 周庄的茶馆 /

• 同里的茶馆 /

• 乌镇的茶馆 /

• 西塘的茶馆 /

• 南浔的茶馆 /

• 朱家角的茶馆 /

• 七宝的茶馆 /

五

民族地域式

• 蒙古包式茶馆 /

• 四合院式茶馆 /

• 徽式茶馆 /

• 蜀渝风情式茶馆 /

• 藏式茶馆 /

• 傣家竹楼式茶馆 /

六

中国园林式

• 皇家园林中的茶馆 /

• 江南园林中的茶馆 /

• 寺庙园林中的茶馆 /

• 公共园林中的茶馆 /

• 茶馆中的「园林」 /

七

异国情调式

• 日式茶室 /

• 韩式茶室 /

• 欧式茶室 /

八

时尚新潮式

• 茶艺馆 /

• 自助式茶馆 /

• 红茶坊 /

• 陶吧·布吧·咖啡吧 /

• 音乐茶座 /

• 古玩茶馆 /

• 休闲茶坊 /

• 综合型茶楼 /

• 茶宴馆 /

• 茶餐馆 /

品茶之雅——温馨舒悦的家庭茶室

188

一 家庭饮茶的特点

- 突出休闲性 /
- 注重保健性 /
- 讲究礼仪性 /

223

二 家庭饮茶空间的类型

- 客厅式 /
- 书房式 /
- 庭院式 /
- 其他式 /

230

三 家庭茶室的营造设计

- 家具的选择 /
- 书画的悬挂 /
- 工艺品的陈列 /
- 茶具的配备 /
- 植物的点缀 /

253

四 家庭饮茶的冲泡

- 插花的运用 /
- 盆景的巧置 /
- 音乐的烘托 /

- 绿茶的冲泡及品饮 /
- 红茶的冲泡及品饮 /
- 乌龙茶的冲泡及品饮 /
- 普洱茶的冲泡及品饮 /
- 花茶的冲泡及品饮 /
- 袋泡茶的冲泡及饮用 /

265

后记





第一篇

宜茶之境——源远流长的历代茶馆

茶馆是一个古老的行业。茶馆和勾栏瓦肆一样，是随着城市经济和市民文化的发展而自然兴盛起来的。茶馆的历史源远流长，最早可以追溯到两晋南北朝，专供喝茶住宿的茶寮可以说是古代茶馆的雏形，至唐代才正式形成茶馆。

茶馆有许多别称，如茶寮、茶肆、茶店、茶坊、茶社、茶亭、茶园、茶铺、茶室、茶居、茶楼等。茶馆是以营业为目的，供客人饮茶的场所。茶馆这个名词，直到明代才出现于文献典籍中，清代才成为惯称。

作为一种开放性的公共活动场所，一般认为，设馆饮茶始于唐，发展于宋，鼎盛于明清。伴随着社会的进步，茶馆也在不断地发展、演变，并且衍生出各有胜境的地方茶馆。

一 茶馆的起源

“茶之为饮，发乎神农氏。”这是陆羽在《茶经》中论述的一种观点。我们可以这样认为：茶叶的饮用，最早是作为药用，用于解毒、治病的，以后才渐渐演化和发展为饮料的。

饮茶到底始于何时？众说纷纭。但有一点是可以肯定的，在魏晋以前，由于茶叶产量低，价格昂贵，因此仅限于贵族或富豪之家使用(图 1-1 云南古茶树)。

在三国和两晋时期，产茶区不再限于巴蜀和荆楚二地，茶叶的饮用和生产已开始流传到江南和浙江沿海的东部地区。到东晋时，茶叶已成为建康（今南京）和三吴（相当于今

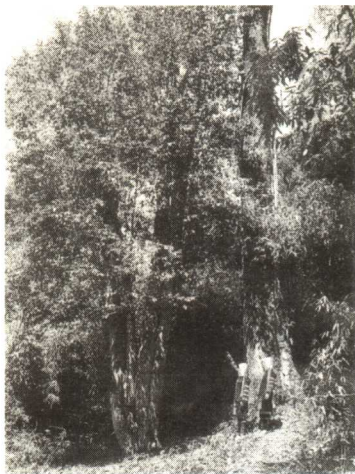


图 1-1 云南古茶树

天的镇江、苏州、湖州等)地区权贵豪门的待客之物。

下面两个典故可以作为例证:

“以茶代酒”的典故出自《三国志·吴志·韦曜传》。这是史籍中最早关于“以茶代酒”的一则记载。孙皓是三国时吴国的最后一代国君。他专横残暴、奢侈荒淫,极嗜好饮酒,每次设宴,座客至少饮酒七升,“虽不尽入口,皆浇灌取尽”。朝臣韦曜,博学多闻,深为孙皓所器重。韦曜酒量甚小,不过二升。孙皓对他特别优礼相待,“密赐茶苑以代酒”,即暗中赐给他茶来替代酒。

“茶果待客”的典故出自南朝宋《晋中兴书》,其中载有这样一件事:晋人陆纳,是当时政坛上一个以清廉俭德著称的人物,他担任吴兴太守时,抵制世俗,坚持奉茶待客,在上层社会声名远扬。一次,卫将军谢安去拜访他,当时,陆纳仅以茶和果品招待了这位贵宾,一时传为美谈。

南北朝时,茶叶生产规模和饮茶习俗又有了较大的发展。

南北朝时,正处于各种文化思潮的碰撞交融时期。尤其是南朝,许多大族迁移到南方,江南生活优裕,重视文化,使这一时期的文化大大发展。随着茶叶生产规模的不断扩大和茶叶产量的提高,饮茶逐渐得到普及。

由于当时茶与普通民众的日常生活逐步发生了紧密的联系,因此使饮茶在后来渐渐变为营生和服务手段有了可能。

最早使饮茶成为营业性和服务性行业的是茶摊,并非茶馆。据南北朝时的神话小说《广陵耆老传》记载:“晋元帝时,有老姥每日擎一器茗往市鬻之,市人竞买。”

有人认为,晋人张载写的《登成都楼》诗句:“芳茶冠六清,溢味播九区。”就包含了饮茶卖茶的含义,但也可理解为是茶的饮用在民间已普及的意思。

南北朝时,在一些城市集镇出现了供喝茶、歇脚、住宿的“茶寮”,它既可供人解渴、休息,又可供往来客商借宿,可以说,这是我国古代茶馆和旅馆的初级形态。



二 唐代的茶馆

有固定的地点或店铺供人们饮茶休憩，以供应的茶水作为主要商品的，这样的场所就被人们称为茶馆。只有当来茶馆喝茶的人数足以维持茶馆的收支平衡并有盈余时，才有可能出现茶馆业。由此可见，将茶水作为一种商品，并且有经营性茶馆出现，需要社会经济有相当程度的发展。唐代是中国封建社会政治、经济、文化最为强盛的时期，它为茶馆的产生创造了丰厚的物质基础。

唐代，茶叶的种植又进一步发展。这一时期，社会饮茶之风颇为流行。原因有三：一是与佛教兴盛有关。隋唐之际，由于朝廷的提倡，佛教得到迅速发展，古刹寺院遍布全国各地，僧徒“学禅务于不寐，又不夕食，皆许饮茶，人自怀挟，到处煮饮，以此转相仿效，遂成风俗”。二是与唐代科举制度有关。唐代实行非科举出身者不能为相，因此每年有大批学子应考，考生和监官们不胜疲惫，于是朝廷特命，将茶果送到考场。朝廷这一举措起了倡导作用，饮茶之风在应试考生人群中很快流行。三是与唐代诗风大兴有关。因将作诗列入科举考试科目，于是品茶吟诗成风，饮茶在文人学士中很快蔓延。此外，中唐以后朝廷实施禁酒措施，也加速推广了社会饮茶的风尚。饮茶之风很快波及寻常百姓家，去茶馆饮茶逐渐就习以为常，并成为人们休憩消遣的一种方式。这些就是茶馆形成的社会基础。

唐代城市经济有了一定的发展，导致商业交往十分频繁。从长安、洛阳到四川、山东、河北等地的大中城市，都有繁忙的商业往来，商人在外经商、交往，一是有解渴、吃饭的需要，二是要谈生意，三是要住宿。为满足这种需求，开店铺煎茶卖茶，自是必然。

由于城市经济的繁荣，带来一个很大的市民阶层。他们既不是经常调动、升迁的文人官吏与士卒兵丁，也不是完全老死乡里的农民，而是活跃在各城镇的商人、工匠、挑夫、贩夫，以及为城镇上层服务的各色人员。这些人，较之乡民见多识广，而比上层社会则更重人情、友谊。他们生活在城市中，比邻而居，隔街相望，却又不似乡间以血缘、族亲为纽带，他们相互之间需要沟通以协调人际关系。作为交际场所的茶馆便由此应运而生。

茶馆的产生经历了逐步发展的过程。从东晋卖茶水被人们视为稀罕之事，到唐代茶馆