

中国 传统 民居

(新版)

●
荆其敏
张丽安
编著



中国电力出版社
www.cepp.com.cn

中国 传统民居

(新版)



荆其敏

张丽安

编著



中国电力出版社

www.cepp.com.cn

本书以分解的手法全面而直观地介绍了分布在中国各地的传统民居以及它们各自的特点。书中以简单且详尽的文字,配以徒手绘制的各种解说性插图,分析、图示了许多具有代表性的民居案例的设计细部和设计手法,图文并茂,引人入胜。不同于以往的旧版本,《中国传统民居(新版)》的图文更加翔实,资料更加丰富,新增添的许多内容让本书更加有可读性。

图书在版编目(CIP)数据

中国传统民居:新版/荆其敏,张丽安编著.—北京:
中国电力出版社,2007
ISBN 978-7-5083-5458-3

I. 中… II. ①荆…②张… III. 民居—简介—中国
IV. TU241.5

中国版本图书馆CIP数据核字(2007)第048988号

中国电力出版社出版发行
北京三里河路6号 100044 <http://www.cepp.com.cn>
责任编辑:刘静 责任印制:陈焊彬
北京盛通彩色印刷有限公司印刷·各地新华书店经售
2007年6月第1版·第1次印刷
787mm×1092mm 1/16·12.75印张·257千字
定价:28.00元

敬告读者

本书封面贴有防伪标签,加热后中心图案消失
本书如有印装质量问题,我社发行部负责退换

版权专有 翻印必究

本社购书热线电话(010-88386685)

前言

中国传统民居是世界建筑艺术宝库中的珍贵遗产。中国几千年的文明史积累了丰富的建筑设计经验，广泛地表现在各地民居建筑中。我们应该从民居中继承经过长期检验后留存下来的宝贵设计遗产，把传统村镇民居中优秀的布局手法运用到新时期的建筑设计中，使我们的建筑设计水平在历史传统基础上进一步向前发展，走出我国自己的住宅建筑设计道路。

建筑设计中不论什么流派，都是在前人经验的基础上不断进化的。在人类建筑历史的长河中，摩登运动^[1]只是工业技术发展时期的一股支流。当前风行于西方的所谓文脉主义、后摩登主义等等建筑派系，已经对世界主义光秃秃的摩登建筑采取了批判的态度。新的建筑思潮极力从传统中汲取精华来充实当代摩登建筑，促进其发展。我国历史悠久，地域广大，民间传统经验丰富，当前世界上许多名家大师的优秀设计思想，常常与我国传统民居的设计思想不谋而合。这当然是出于对共同的建筑美学规律的探求，而我国的民居建筑实践远在西方新理论之先。如果我们运用西方建筑学的理论观点来考察和验证我国的传统民居和村镇设计，就会发现我国民居的精湛技艺是闪耀于世界建筑艺术中的一颗明珠。

民用住宅是各种建筑中数量最大的，如果生搬硬套，照抄外国的经验，盲目引进外国的设计手法，就会给我国城乡建设带来严重的恶果。片面的理性主义、单纯的经济观点，已经使我们的某些居民区外形千篇一律、呆板沉闷、环境欠佳。当前我国民用居住建筑的需求量很大，建筑师如果单从完成住宅的平方米数着眼，就会造成许多难以克服的遗留问题。我国广大农村正逐渐富裕起来，越来越多的农民要盖新房。为了迎接我国村镇建设的高潮，应该及时整理和总结我国传统民居的设计经验，以利于兴建具有民族和地方特点的新式民居。我们不应把城市型的住宅搬到农村去，更要避免重犯城市住宅建设中的某些弊病，创造出具有我国传统风格的民居建筑新格局，来代替那些单调呆板的城市型住宅。

中国传统民居建筑中值得我们学习和借鉴的经验是很多的，本书所列的一百多例，讲述了民居设计的布局手法，它们是我国历代劳动人民智慧的结晶。但也应注意到，传统的建筑手法和当时的生产力、技术、政治、文化水平是密切相关的。我们应从这份文化遗产中继承其精华，为四化建设服务。

本书的插图及资料来源列于书后。

由于作者水平所限，仅就目前的资料对民居设计提出一些值得探讨的问题，供有关方面参考，不足之处，恳请指正。

荆其敏

注：[1] 摩登(Modern)即“现代”，如现代运动、后现代主义、现代建筑等。

前言

一、中国民居的类型和传统 1

- 1. 中国传统民居的分布 2
- 2. 民居的类型 3
- 3. 民族、文化、传统 4

二、布局特点 5

- 4. 明确的流线 6
- 5. 格局 7
- 6. 主体建筑 8
- 7. 建筑组合体 9
- 8. 渐进的层次 10
- 9. 院落空间 11
- 10. 时空序列 12

三、环境 13

- 11. 环境、风水、落位 14
- 12. 因地制宜 15
- 13. 坐北朝南 16
- 14. 阳光地 17
- 15. 满室阳光 18
- 16. 气候效应民居 19

四、空间 21

- 17. 室外空间的地位 22
- 18. 采光天井 23
- 19. 房前、屋后、宅旁 24
- 20. 半隐蔽的花园 25
- 21. 没有建筑的建筑空间 26
- 22. 空间在时间中展现 27
- 23. 神化空间 28

五、天然条件 29

- 24. 自然通风 30
- 25. 宅院中的微小气候 31
- 26. 与大地相联系 32

| | |
|-----------------|----|
| 27. 冲沟里的村庄和水土保持 | 33 |
| 28. 地下村庄、文明建筑 | 34 |
| 29. 地下空间 | 35 |
| 30. 竹楼 | 36 |
| 31. 蒙古包、帐篷顶 | 37 |
| 32. 山坡地上的街区 | 38 |
| 33. 水系的利用 | 39 |
| 34. 岸边的生活 | 40 |
| 35. 船居 | 41 |

六、布局手法 43

| | |
|---------------|----|
| 36. 主要入口 | 44 |
| 37. 住宅的入口 | 45 |
| 38. 步行道 | 46 |
| 39. 拱廊、骑楼 | 47 |
| 40. 通道、穿堂 | 48 |
| 41. 过街牌楼 | 49 |
| 42. 道路的形状与底景 | 50 |
| 43. 胡同情结 | 51 |
| 44. 村镇中的池塘和溪水 | 52 |
| 45. 水池和水井 | 53 |
| 46. 前街后河 | 54 |
| 47. 傍水而居 | 55 |
| 48. 桥镇 | 56 |
| 49. 水街 | 57 |
| 50. 滨水休闲码头 | 58 |
| 51. 口袋式的场地与集市 | 59 |
| 52. 开向街道 | 60 |
| 53. 沿街的窗户 | 61 |
| 54. 宅前的平台 | 62 |
| 55. 踏步与坐位点 | 63 |
| 56. 室外楼梯 | 64 |
| 57. 层数 | 65 |
| 58. 生活庭院 | 66 |
| 59. 单体建筑的连接 | 67 |

七、视觉 69

| | |
|-----------|----|
| 60. 瞬间的视野 | 70 |
| 61. 明暗的图案 | 71 |
| 62. 明暗对比 | 72 |

| | |
|-----------|----|
| 63. 光影的变化 | 73 |
| 64. 色彩 | 74 |
| 65. 苏式彩画 | 75 |

八、设计 **77**

| | |
|-------------|----|
| 66. 门楼 | 78 |
| 67. 家门 | 79 |
| 68. 影壁 | 80 |
| 69. 房角屋边 | 81 |
| 70. 儿童的领地 | 82 |
| 71. 低门道 | 83 |
| 72. 穿过式的套间 | 84 |
| 73. 短过道 | 85 |
| 74. 周围外廊 | 86 |
| 75. 深阳台 | 87 |
| 76. 半截墙 | 88 |
| 77. 落地罩 | 89 |
| 78. 厚墙 | 90 |
| 79. 低窗台 | 91 |
| 80. 门窗加重的边框 | 92 |
| 81. 天花 | 93 |

九、原声材料 **95**

| | |
|---------------|-----|
| 82. 土筑墙 | 96 |
| 83. 土坯墙、土坯拱 | 97 |
| 84. 木头的展示 | 98 |
| 85. 竹材 | 99 |
| 86. 石碾、古树、石板路 | 100 |

十、堂屋、厨房、茅厕 **101**

| | |
|--------------|-----|
| 87. 像舞台一样的堂屋 | 102 |
| 88. 田园式的厨房 | 103 |
| 89. 灶火 | 104 |
| 90. 户外的茅厕 | 105 |

十一、采暖方式和用餐环境 **107**

| | |
|--------------|-----|
| 91. 火炕辐射式采暖 | 108 |
| 92. 火炕、火墙、火地 | 109 |

93. 火塘和壁炉 110
94. 炕桌上的会餐 111

十二、结构 113

95. 楼梯间的分量 114
96. 单元及构件标准化 115
97. 墙倒屋不塌 116
98. 最有效的结构空间体系 117
99. 梁柱体系和檐口 118
100. 雕梁画栋 119

十三、构造 121

101. 屋面处理 122
102. 层层下落式的屋顶 123
103. 阁楼、吊楼 124
104. 贮藏空间 125
105. 屋顶平台 126
106. 柱边的空间 127
107. 柱子和基础 128
108. 防水隔潮与垂片式外墙 128
109. 舍不得取消的门槛 130

十四、细部 131

110. 材料的质感 132
111. 隔扇门 133
112. 小窗棂 134
113. 闪烁的光线 135
114. 栏杆 136

十五、能源和动物 137

115. 积肥和沼气 138
116. 牲畜、家禽 139
117. 天人合一 140

十六、庭园 141

118. 围墙 142
119. 花园、果园、菜园 143

| | |
|-------------------|-----|
| 120. 树荫和花架 | 144 |
| 121. 园椅和坐位点 | 145 |
| 122. 地面、带石缝间隙的铺面 | 146 |
| 123. 室外景观内置 | 147 |
| 124. 赏石 | 148 |
| 125. 宁可食无肉, 不可居无竹 | 149 |

十七、装饰 **151**

| | |
|-----------------|-----|
| 126. 装饰 | 152 |
| 127. 山墙头 | 153 |
| 128. 脊饰 | 154 |
| 129. 悬鱼、门钹 | 155 |
| 130. 砖雕、石刻 | 156 |
| 131. 新疆维吾尔族民居花饰 | 157 |

十八、家具陈设 **159**

| | |
|----------------|-----|
| 132. 床龕 | 160 |
| 133. 室内陈设 | 161 |
| 134. 中国式家具 | 162 |
| 135. 生活物件 | 163 |
| 136. 室外的陈设 | 164 |
| 137. 石狮子护卫 | 165 |
| 138. 家务 | 166 |
| 139. 楫格 | 167 |
| 140. 琴、吟、丹、墨、茗 | 168 |

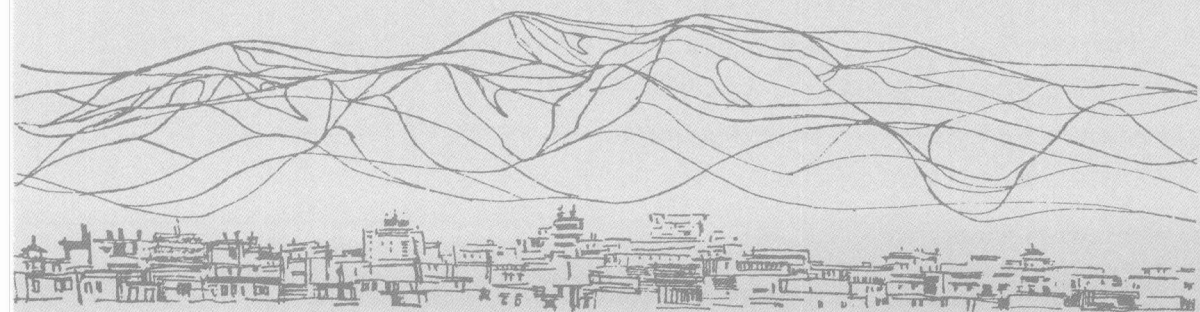
荆其敏水彩画中的中国传统民居 **169**

参考书目 **195**

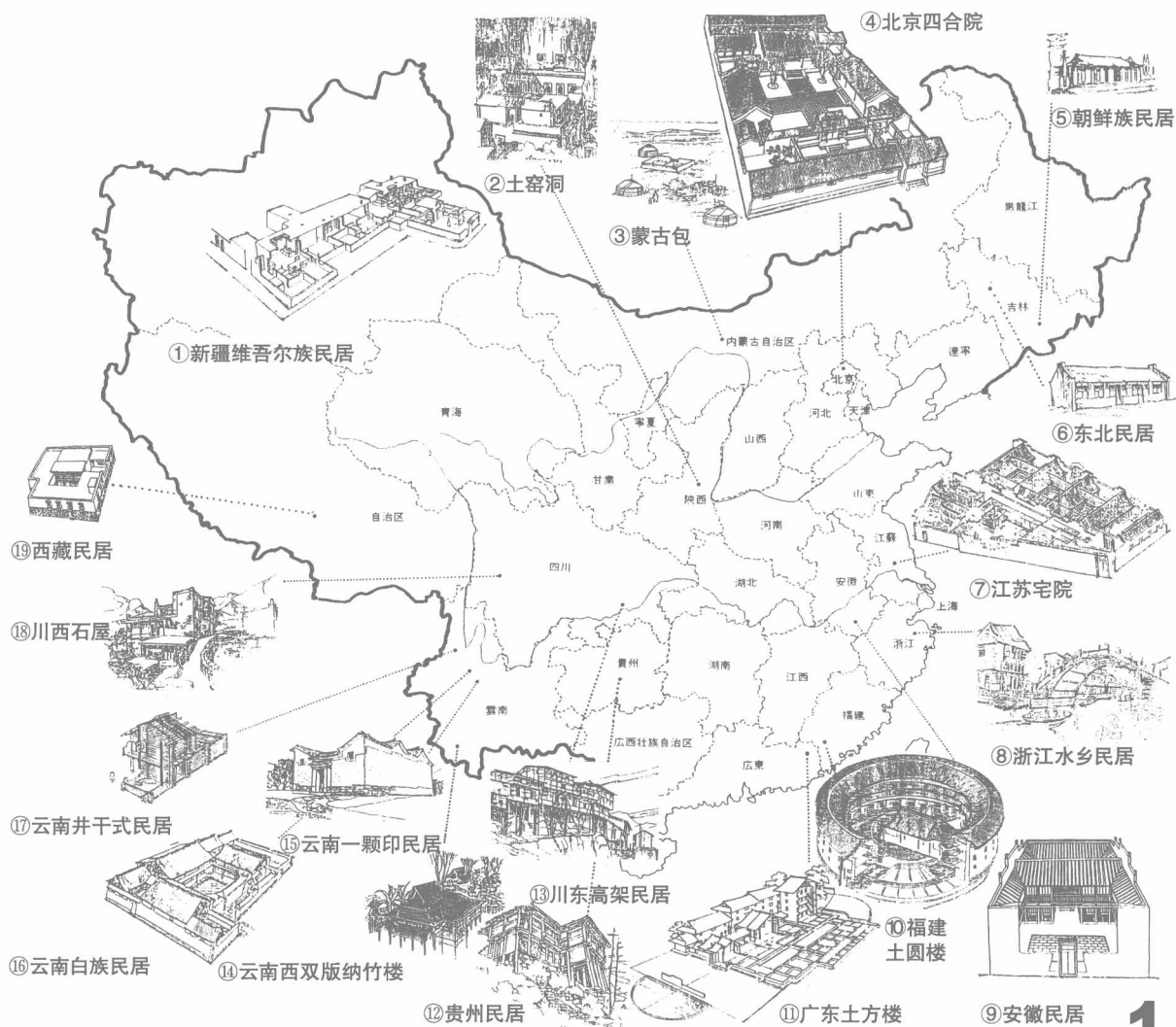


The Form and Tradition of Chinese Dwellings

中国民居的类型和传统



中国传统民居的分布 Distribution of Chinese Dwelling



中国地广人多，地理气候、自然条件差异很大，多民族的生活文化需求各异。华北地区以北京四合院内庭式住居方式为代表；长江流域的江南水乡民居的侧院带有外景内置的花园，高温多湿的南方地区的小天井的内庭可遮避日晒；华南的客家人世代居住在有防御需求的圆形和方形的大型集合式土楼之中；干燥少雨的黄土高原上，人们依地形条件在沿山和地下开挖原生窑洞；南部高温多雨亚热带气候地区，竹木结构的高架民居以利通风，如云南的竹楼和干栏式民居；内蒙古强风沙漠地区，适应游牧生活的蒙古包以顶部圆洞采光通风；云南、贵州、四川、西藏、新疆等地，运用地方材料和多种民族特有的生活方式创造出一颗印、藏楼、石板屋、白族民居、维吾尔族民居等，极富特色。

民居的类型 Various Forms of Chinese Dwellings

我国幅员广大，地理气候、自然条件、地方材料等各异，各地民居有许多类型，大致有以下9类。

1. 圆形住宅：如蒙古包。

2. 纵长方形住宅：原始穴居形式，常见于云南、华北、华中等地。

3. 横长方形住宅：民居的基本形式，有不同的开间。

4. 曲尺形住宅：常见于南方农村。

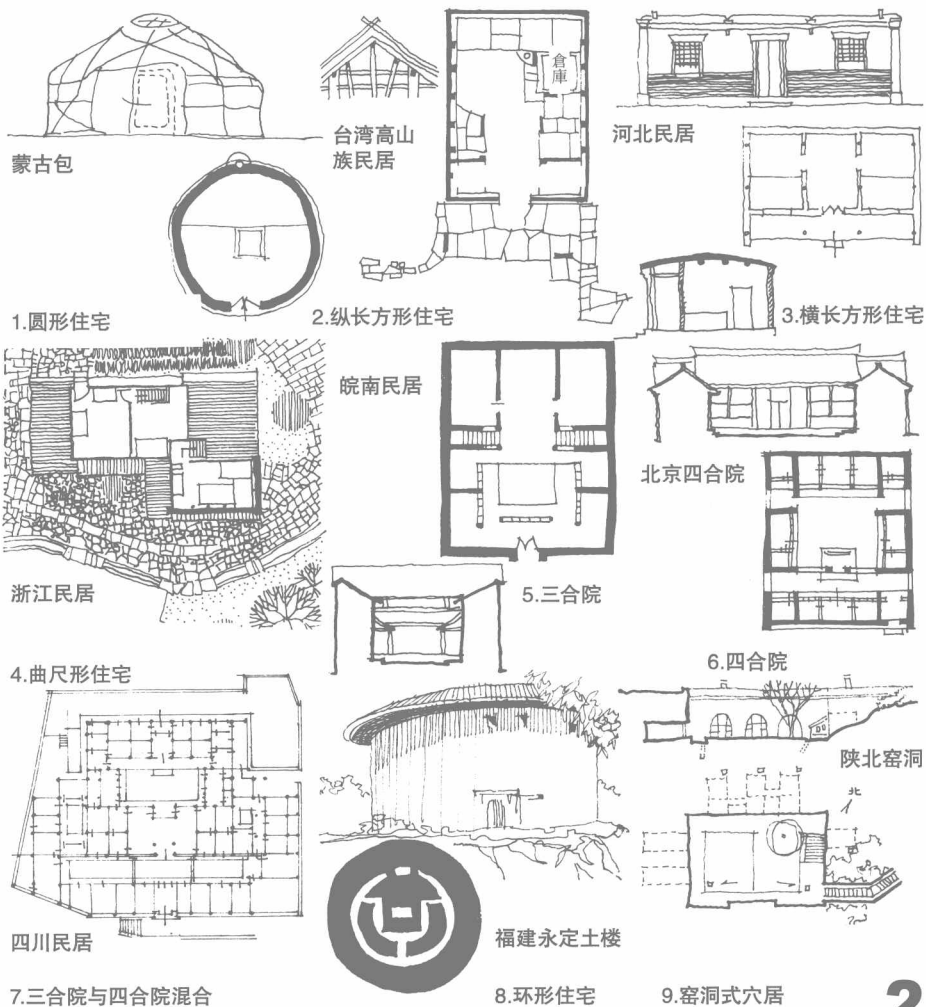
5. 三合院：常见于浙江、广州、上海、云南等地。

6. 四合院：东北及北京等地。

7. 三合院与四合院混合：常见于江浙、四川。

8. 环形住宅：常见于福建。

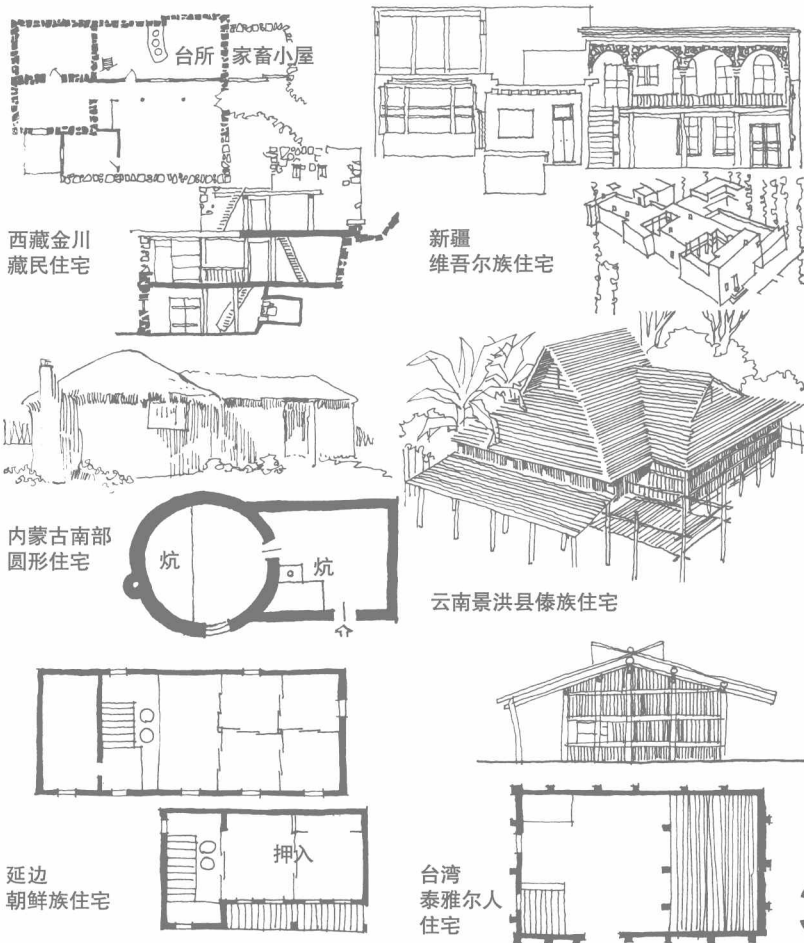
9. 窑洞式穴居：河南、陕甘宁地区。



中国民居有许多种。刘敦桢先生在《中国住宅概说》一书中按平面形式把民居分为9种。其中横长方形住宅是中国民居的基本形式，中间为明间，左右对称，以三间为最普遍。四合院住宅在我国分布很广，北京四合院最为典型。窑洞式穴居分布在我国少雨的黄土高原地区，历史久远，有单独的沿崖式窑洞、土坯或砖石的拱式覆土窑洞以及天井地坑院落式窑洞。还有各少数民族种类繁多的民居形式。

民族、文化、传统 National Minorities, Culture, Tradition

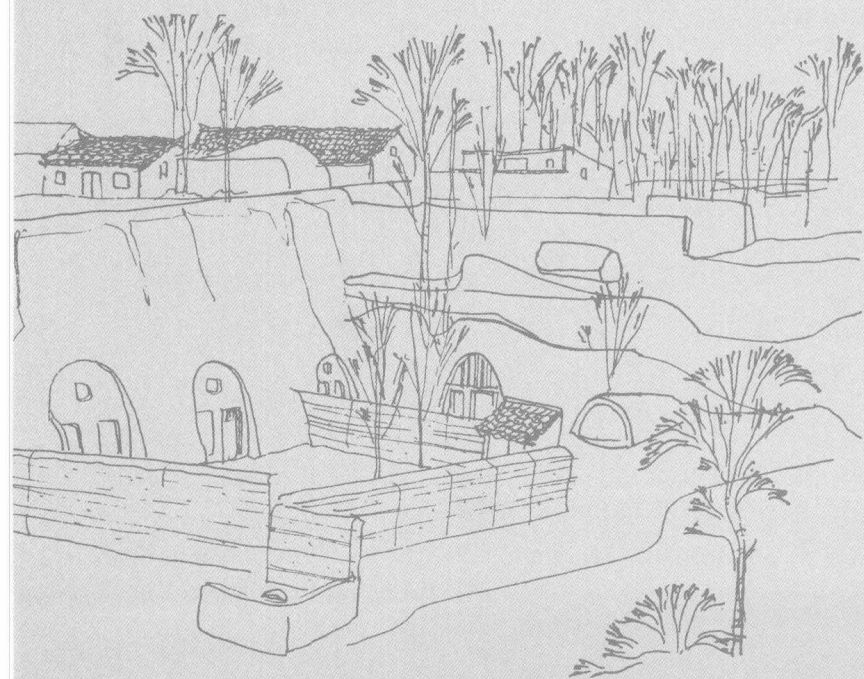
我国是多民族的国家，各民族的文化历史传统和生活习惯不同，故各民族民居在平面及空间处理、构造方法和艺术风格上表现出多样的形式。西藏民居是外墙实多虚少的“碉房”，底层为畜圈，二层为贮存及灶房，三层为卧室及贮存，顶层为经堂和晒台。新疆民居按维吾尔族的习俗风貌，平顶，有外廊的内院，室内密梁彩画花饰。蒙古包为蒙古族传统民居形式，发展到半农半牧的固定住宅，仍维持毡包的形式。云南传统的竹楼民居，木柱承重、草顶、竹墙、廊前有“展”，出檐很多，屋顶折线型。东北延边朝鲜族民居为“五开间”、“八开间”、“多门无窗，居室满炕”。台湾高山族民居则保留了部落生活的原始形式，集居住与生产于一室。



中国民居所表现的多种多样的形式和各异的特点，显示了许多因素之间复杂的相互作用和影响。民族、传统的因素在不同的时间、空间，时而突出某一因素，时而重视其他因素，某些有趣的社会现象也反映到民居的形式特征上来。各地民居明显的差异是由于地理气候条件的不同、地方材料和传统的构造技术与方法的不同、环境落位的不同以及防御要求带来的特点、经济条件的差别、宗教因素等等对建筑形式的影响所致。民居之所以有种种不同的形式是一个复杂的现象，反映出因社会、种族、文化、经济及自然物理因素的交互作用而各有差异。在中国民居中可以看到多民族的特征，蒙古包以及藏族、朝鲜族、维吾尔族、西南少数民族民居和福建、广东的客家民居……都强烈地表现出各民族的传统风格和风俗习惯。宗教信仰也影响住宅的平面形式、空间安排和方位。北京四合院的入口和厕所是根据阴阳风水确定的，古代民居的屋顶、墙、门、灶火……处处都有神灵护卫。云南彝族民居的屋脊都朝一个方向，蒙古包演化的定居点中，西窗上是供神的位置，生土窑洞中宁可不开后窗通风以免“漏财”等等。家族组织及社会等级观念也反映在民居中堂屋的地位和院落的平面组织上。

只要是物质条件与社会生活方式改变了，它原有的那些含义就不复存在了，但适合后人生活需要的传统形式却被继承下来。

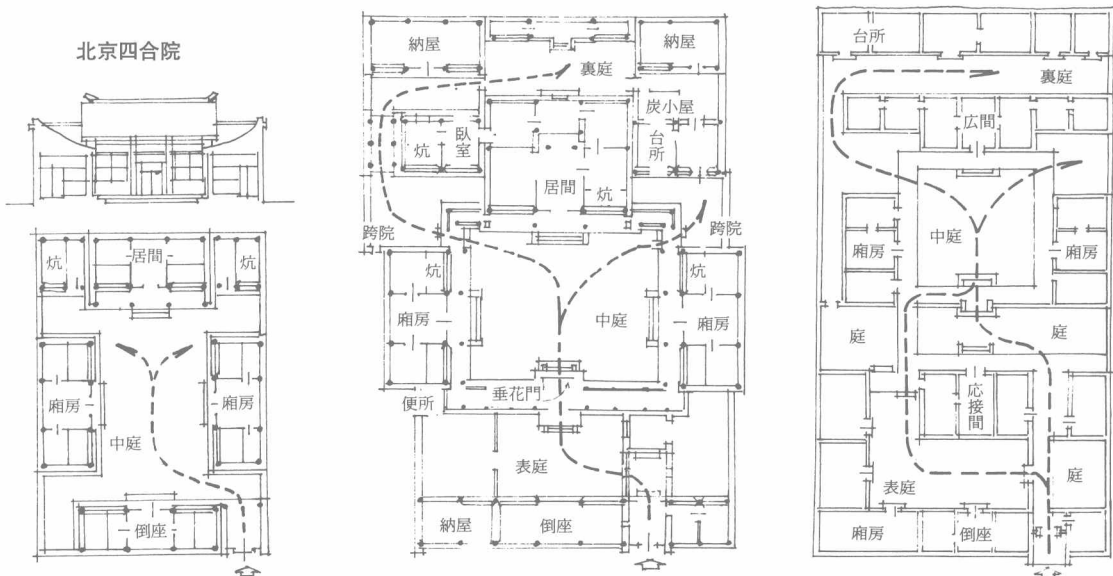
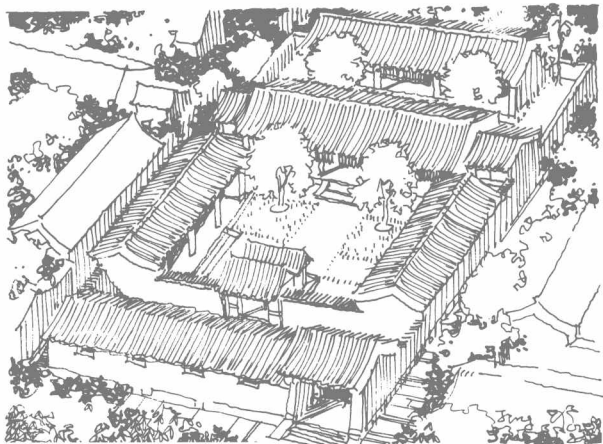
布局特点



明确的流线 Circulation Realms

中国传统民居以建筑群体组合为家庭单位，主次分明，有明确的流线，主次流线依轴线层层深入，明确的流线关系成为人们心中的导游地图。

北京四合院按南北纵轴对称布置院落，大门开在东南角上，进门左转进入前院，南侧为倒座，经垂花门进入中心庭院，朝南正房及两侧厢房以回廊连接。有的后面还有一进后院。规模较大的宅院按这种层次向左右和后方叠加，构成明确的流线。



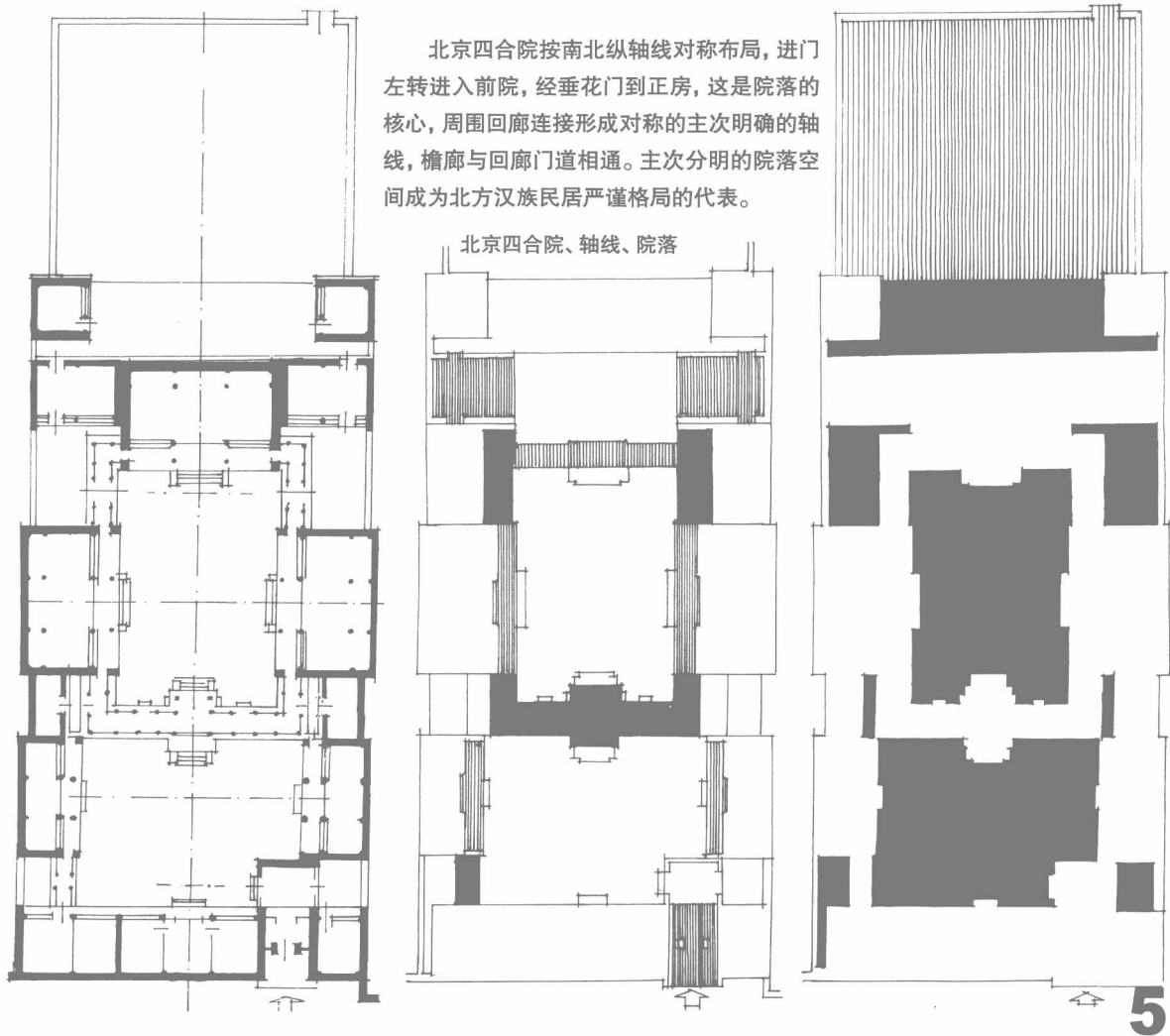
明确的流线好比画在人们心中的一幅导游图，自然而然地引导人们到要去的地方。例如北京这样的历史名城，城市分为几个主要区域，如东四牌楼、西四牌楼、东单牌楼和西单牌楼，每个区又有大街、中街、小街，街道再通达胡同小巷，胡同中才是住家门户，有明确的流线层次。北京传统四合院也有清楚的流线层次，由入口进入庭院，首先进入门道，影壁指引你向左转进入前院，垂花门引入中庭，左右分别有跨院，再到第三层后院，一步步领你到要去的房间。这个层次的导游图早已印在当地人的心中了。组合建筑的流线应遵循以下三点：

- (1) 从当地居民的传统习惯出发，组合建筑时，以主体建筑为核心，形成明确的流线；
- (2) 由入口直接通向下一个主要流线空间；
- (3) 进入一个流线空间之后又与下一个区域有明确的联系。组成流线的每一部分应有自己适当的称呼，如前庭、后院、跨院、前门、后门、旁门等等。门道、门楼的命名都有助于人们方便地找到所要到的地方。

格局 Pattern

北京四合院按南北纵轴线对称布局，进门左转进入前院，经垂花门到正房，这是院落的核心，周围回廊连接形成对称的主次明确的轴线，檐廊与回廊门道相通。主次分明的院落空间成为北方汉族民居严谨格局的代表。

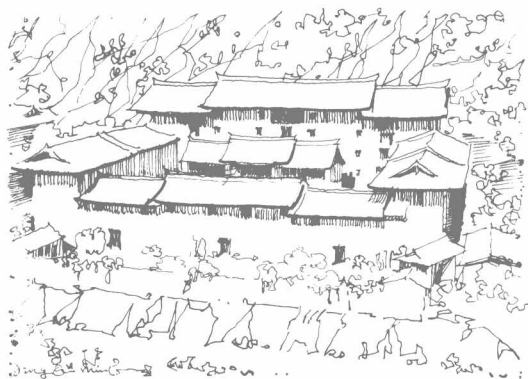
北京四合院、轴线、院落



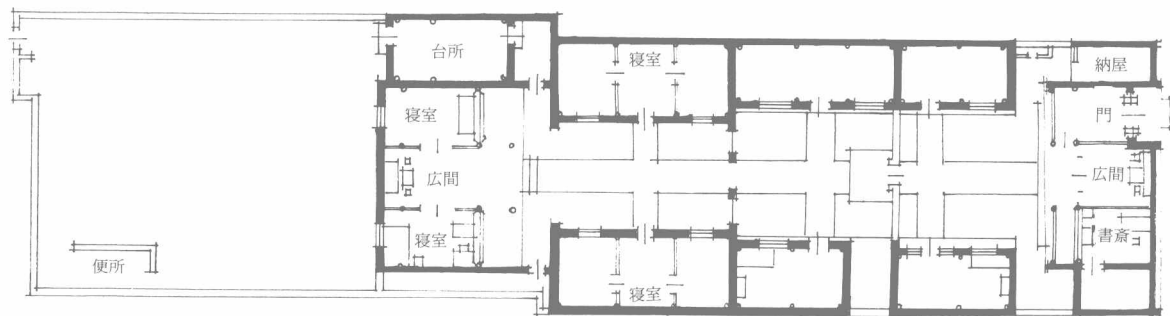
格局是组织建筑群体构图的关系，中国民居的三合院、四合院形式正是以庭院为公共中心的内向的家庭组合体，建筑的组成有严谨方整的格局。单看建筑之间的关系，是围绕纵横轴线形成前后左右对称的布局；单看庭院空间，也自成完整的格局；单看建筑群之间的相互连接的檐廊、转角回廊、院墙与垂花门等，也是自成格局的。因此一座完整的民居不论规模大小都组成严谨清晰的格局。

主体建筑 Main Building

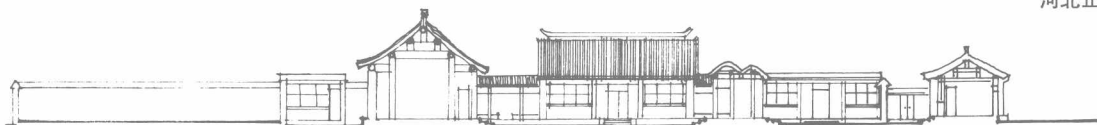
中国传统民居的布局特点是建群体组合，群体中必须有主体建筑。它是建筑群体布局的核心，应当布置在主轴线上，占据重要的位置，有较高的屋顶，即使是单一的一幢房子也要强调它的主体部分，一眼就能看见。一组建筑如没有中心，就像人没有头脑一样。



福建客家民居



河北正定民居



北京四合院

6

主体建筑在城市中控制着道路和其他从属建筑，居民都希望自己居住的街坊有个显眼的标志。把一组建筑或一座建筑或一座建筑中的一部分作为主体处理时，就形成了村镇、建筑群或家庭住宅中的核心部分。例如中国传统村镇中的佛塔、庙宇或戏台，住宅中的起居室或堂屋。要精心选择建筑组合中人们生活或活动的中心部分作为主体建筑，把它布置在最重要的轴线部位，安排高大的屋顶和显眼的外形体量。例如在西藏民居中，把经堂放在顶层上；在河北民居中，正房和堂屋在全组院落中体量最大；在福建土楼中，正房堂屋的部位有显眼的层层下跌式重檐屋顶，主体建筑非常明确突出。