

RESEARCH OF CHINA'S FRONTIER ARCHAEOLOGY

# 边疆考古研究



教育部人文社会科学重点研究基地  
吉林大学边疆考古研究中心

编

第5辑



科学出版社  
www.sciencep.com

# 边疆考古研究

RESEARCH OF CHINA'S FRONTIER ARCHAEOLOGY

第5辑



教育部人文社会科学重点研究基地  
吉林大学边疆考古研究中心

编

科学出版社

北京

## 内 容 简 介

《边疆考古研究》是由教育部人文社会科学重点研究基地吉林大学边疆考古研究中心编辑的系列学术丛书。本辑收录调查发掘报告及研究论文26篇，内容涉及中国边疆地区的古代人类、古代环境与文化，也涉及考古学的理论与方法的探讨。

本书可供文物考古研究机构及高等院校考古专业学生参考。

### 图书在版编目(CIP)数据

边疆考古研究·第5辑/教育部人文社会科学重点研究基地,吉林大学边疆考古研究中心编. —北京:科学出版社,2007

ISBN 978-7-03-018682-9

I. 边… II. ①教…②吉… III. 边疆考古—研究—中国—文集  
IV. K872-53

中国版本图书馆CIP数据核字(2007)第028705号

责任编辑:宋小军/责任校对:陈玉凤

责任印制:赵德静/封面设计:陈敬

科学出版社出版

北京东黄城根北街16号

邮政编码:100717

<http://www.sciencep.com>

陈海印刷有限责任公司印刷

科学出版社发行 各地新华书店经销

\*

2007年3月第一版 开本:787×1092 1/16

2007年3月第一次印刷 印张:23 1/4 插页:2

印数:1—1700 字数:597000

定价:108.00元

(如有印装质量问题,我社负责调换〈明辉〉)





1. “学生宿舍楼”地点发掘现场



2. “研究生教学楼”地点发掘现场

辽宁大学青铜时代遗址发掘现场

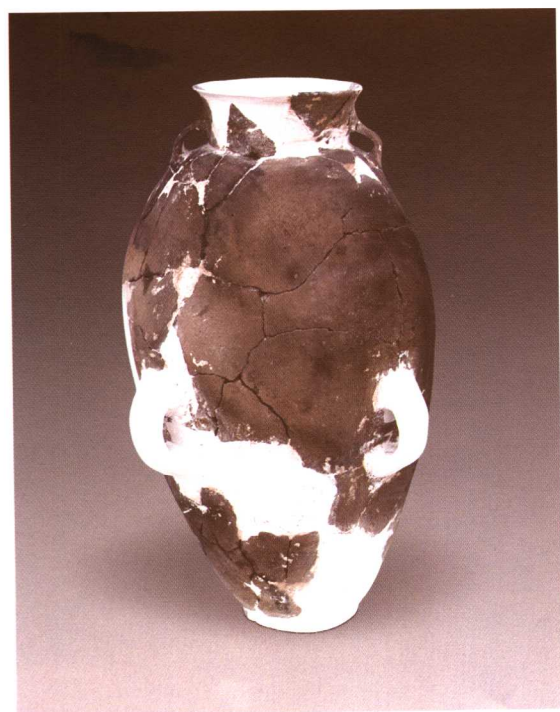




1. 陶鬲 (T3 ④ : 1)



2. 陶鼎 (T14 ⑤ : 3)



3. 陶壶 (H11 : 1)



4. 陶壶 (T14 ⑤ : 5)

辽宁大学青铜时代遗址出土陶器



1. 石斧 (T3 ④ : 2)



2. 石镐 (T1 ⑤ : 1)



3. 燧石镞 (T1 ③ : 1)



4. 双孔石刀 (H2 : 1)



彩版四



1. 陶鼎 (H3 : 1)



2. 陶壺 (T1 ⑤ a : 1)



3. 陶罐 (H4 : 1)



4. 陶盆 (T8 ⑤ a : 1)



5. 陶壺 (H6 : 1)

辽宁大学青铜时代遗址出土陶器

## 《边疆考古研究》编辑委员会

主任：林 沅

副主任：魏存成 朱 泓

委员：（以姓氏笔画为序）

王立新 冯恩学 朱 泓 朱永刚 杨建华

林 沅 周 慧 赵宾福 滕铭予 魏存成

主编：朱 泓

副主编：滕铭予 彭善国（执行）

编辑：蒋 璐 邵会秋



# 目 录

- 20 世纪 50 年代至 70 年代辽西区新石器时代考古学研究史 ..... 李少兵 索秀芬 (1)
- 镇江营遗址一、二期遗存的分期及相关问题的讨论 ..... 于孝东 (8)
- 从塔照遗址看夏时期的燕山南部地区——夏时期燕山以南地区文化结构的形成  
..... 段天璟 (18)
- 辽西山地夏至战国时期考古学文化时空框架研究的再检讨 ..... 赵宾福 (32)
- 川渝地区出土铜戈及相关问题研究 ..... 井中伟 (70)
- 内蒙古鄂尔多斯地区汉墓 ..... 蒋 璐 (100)
- 吐蕃统治敦煌时期的密教特点与定位——吐蕃统治敦煌时期的密教研究之一  
..... 赵晓星 (114)
- 试析渤海遗址出土的釉陶和瓷器 ..... 彭善国 (127)
- 宋元时期泉州沿海地区瓷器的外销 ..... 孟原召 (137)
- 中国式铜剑在朝鲜半岛出现的背景 ..... 赵镇先著 成璟璐译 (157)
- 西北朝鲜地区古代城址的文化属性及年代 ..... 王培新 (170)
- 蒙古鹿石上的两种图案所表现的器物 ..... 潘 玲 (179)
- 和日木·登吉古城 ..... A. Ochir、A. Enkhtor 著 滕铭予译 (187)
- 蒙古历史研究简史 (1921 ~ 1996 年) ..... Ayuudai Ochir 著 宋蓉译 (195)
- 俄罗斯特罗伊茨基墓地 2004 年发掘的收获 ..... 冯恩学 阿尔金 (211)
- 辛塔什塔：欧亚草原早期城市化过程的终结 ..... 杨建华 (216)
- GIS 在赤峰市西南部环境考古研究中的实践与探索 ..... 滕铭予 (226)
- 吉林通化王八脖子聚落遗址区古生态概观 ..... D. M. Suratissa 汤卓炜 高秀华 (257)
- 回鹘人种考 ..... 刘 宁 (271)
- 内蒙古和林格尔县新店子墓地古代居民的肢骨研究 ..... 张全超 常 娥 (278)
- 内蒙古清水河县后城嘴墓地人骨研究 ..... 顾玉才 (288)
- 辽宁大学青铜时代遗址发掘简报 ..... 沈阳市文物考古研究所 (294)
- 辽宁朝阳北魏墓 ..... 朝阳市博物馆 (327)
- 辽宁大学院内辽墓的发掘 ..... 沈阳市文物考古研究所 (339)
- 内蒙古凉城县忻州窑子墓地殉牲研究 ..... 陈全家 曹建恩 (344)
- 内蒙古凉城县崞县窑子墓地古人骨线粒体 DNA 研究 ..... 常 娥 赵 欣 朱 泓 周 慧 (356)

# 20 世纪 50 年代至 70 年代辽西区 新石器时代考古学研究史

李少兵 索秀芬

(内蒙古文物考古研究所, 呼和浩特, 010011)

新中国建立后百废待兴, 中国考古迎来了新的发展时期, 重要标志是各省纷纷建立文物考古机构, 各省均有专业人员从事文物考古工作。以 1960 年和 1970 年为界分为三个发展阶段。

## 一、第一阶段 (1950 ~ 1960 年)

各省文物部门陆续开展考古调查和小规模清理发掘工作, 初步掌握了一些新石器时代遗址分布情况, 逐渐认识出一些考古学文化特征。

### 1. 地面调查与试掘

主要的调查工作有 1954 年以来内蒙古自治区文化厅文物组陆续对西拉木伦河流域和查干木伦河流域进行调查<sup>[1]</sup>; 1955 年河北省文物管理委员会调查并试掘了唐山大城山龙山时代遗址<sup>[2]</sup>; 1956 年北京大学历史系在赤峰地区调查了红山前、红山后、北大沟、林西沙窝子和西门外等多处遗址, 并进行了小规模试掘<sup>[3]</sup>; 1956 年调查朝阳烧户营子<sup>[4]</sup>; 1956 年、1957 年调查喀左县小转山等地<sup>[5]</sup>; 1957 年内蒙古自治区文化厅文物组对巴林左旗乌尔吉木伦河沿岸调查, 发现了富河等一批重要新石器时代遗址<sup>[6]</sup>; 1959 年起昭乌达盟 (今赤峰市) 在全盟境内广泛调查<sup>[7]</sup>; 50 年代调查了义县万佛堂遗址<sup>[8]</sup>。

### 2. 研究成果

这一阶段研究重心有二, 其一为新石器时代遗存文化性质, 其二为细石器文化。

尹达先生发展了有关红山后遗存属于“混合文化”学说, 认为红山后遗存是“长城南北两种新石器时代文化相互影响之后的新型文化遗存”, 并定名为“红山文化”<sup>[9]</sup>。他指出红山后新石器时代遗存具有突出的特点, 对于研究长城以南以北的新石器时代文化遗存的相互关系问题有极大的启发和帮助。从彩陶花纹、形状、制作各方面看, 有自



身特点，但从钵的形状以及彩绘的手段上看，和甘肃及河南的彩陶也有某些相类似之处，含有某种程度的仰韶文化的因素。红色陶壶表面饰篦纹和粗质黑红色的瓮形器（筒形罐）和钵形器饰篦印纹、刻画纹，是长城以北新石器时代细石器文化特有的陶器。磨制石器斧、刀等属仰韶文化，打制细石器属细石器文化，含两种文化因素。红山后为长城南北两种新石器文化（彩陶文化和细石器文化）相互影响之后的新型文化遗存。红山文化居民过着定居生活，农业成为当时居民的经济生活中的重要部分，还饲养家畜，猎取野生的鹿和獐等。

安志敏先生认为赤峰红山后和锦西沙锅屯具有细石器和仰韶两种文化因素，是细石器和仰韶文化接触后所产生的一种典型混合文化遗址，红陶、彩陶属仰韶文化系统，篦纹陶系统的弧线纹还影响于红陶上。篦纹粗陶系统，大部分与细石器共存，可能是细石器文化中的产物<sup>[10]</sup>。

安志敏先生在《细石器文化》<sup>[11]</sup>中对细石器文化命名、分布、特征、分区作了全面论述。细石器文化分布在我国北方，是一种特殊性质的新石器文化，在石器中包含着许多打制精巧而细小的细石器。细石器文化中不仅包含细石器，还有大型打制和磨制石器，以及少量陶器。将我国北方细石器分为东北——昂昂溪、内蒙古自治区——林西、内蒙古西部和甘肃三个区。细石器文化的经济有渔猎型、农业兼牧畜狩猎型、牧畜狩猎型。细石器文化从中石器时代起，发展到新石器时代晚期，与黄河流域的仰韶文化在长城附近接触，形成具有两种文化因素混合的遗址，细石器文化晚期被青铜文化所代替。

这一阶段调查一方面复查解放前发现遗址，另一方面发现了许多新遗址。发掘少，规模小，均属试掘性质。命名了红山文化，研究重点是围绕确定红山文化内涵进行。

## 二、第二阶段（1961～1970年）

### 1. 调查与发掘

1960年中国科学院考古研究所内蒙工作队在赤峰、宁城、巴林左旗进行调查<sup>[12]</sup>。1960年昭乌达盟文物工作站对孟克河、教来河流域进行考古调查，在石羊石虎山上清理1座墓葬<sup>[13]</sup>。1960年河北省文物局文物工作队在承德地区进行一次重点文物普查，发现了丰宁县上黄旗和承德市岔沟门新石器时代遗址<sup>[14]</sup>。1960年北京发现雪山遗址，1961年北京大学历史系考古专业进行发掘，首次在北京地区揭露出仰韶和龙山时期的地层叠压关系，分别命名为雪山一期文化和雪山二期文化<sup>[15]</sup>。1960年中国科学院考古研究所内蒙古工作队第一次调查乌尔吉木伦河流域，1961年第二次调查乌尔吉木伦河流域，1962年对富河沟门遗址<sup>[16]</sup>、金龟山遗址<sup>[17]</sup>、南杨家营子遗址<sup>[18]</sup>进行发掘，从统称“细石器文化”中区分出一种新石器时代考古学文化——富河文化，确认了富河文化晚于红山文化的地层关系，以及富河文化房址打破金龟山一期遗存（兴隆洼文化）

的地层关系。1963 年中国科学院考古研究所内蒙古工作队发掘了赤峰西水泉遗址<sup>[19]</sup>和蜘蛛山遗址<sup>[20]</sup>。西水泉遗址发现了夏家店下层文化的灰坑打破红山文化的房址，明确了红山文化早于夏家店下层文化。蜘蛛山遗址发现了红山文化、夏家店下层文化、夏家店上层文化和战国—汉代的四种遗存叠压打破关系，明确了这四种文化地层关系和年代序列。1964 年在巴林左旗杨家营子镇葛家营子发现 2 件红山文化玉箍<sup>[21]</sup>，限于当时认识水平，其年代和文化性质未被确定。1964 年在科尔沁左翼中旗新艾力发现红山文化遗址<sup>[22]</sup>，是当时分布靠东的红山文化遗址。1965 年辽宁省博物馆在建平县达拉甲一个战国城址附近发现一处红山文化遗址<sup>[23]</sup>。

## 2. 研究成果

这一阶段研究主要是进一步认识细石器文化和红山文化。

佟柱臣先生在《东北原始文化的分布与分期》<sup>[24]</sup>中将热河山地划入东北文化区。认为热河山地的原始文化，可分两个系统，一个是农业氏族系统即红山文化、夏家店下层文化，另一个是畜牧文化系统即细石器文化、夏家店上层文化。细石器文化分布在燕山山脉、七老图山脉以西，西拉木伦河流域戈壁沙漠的东缘，至于滦河流域的中下游、大凌河流域、老哈河上游，则仅见细石器文化影响，而不属于细石器文化范围。承德、围场以西、乌丹以北，则是细石器文化分布的主要地带。承德、围场、赤峰附近，大体上是农业氏族文化与畜牧氏族文化的接触地带。红山文化带有仰韶文化、细石器文化两种因素。细石器文化略与红山文化相当，两者或许同时并存过。

江上波夫在《新石器时代的东南蒙古》<sup>[25]</sup>中指出蒙古的细石器无论是东南部，还是西南部、东北部、中部，本质是相同的，细石器与家畜兽骨并出，蒙古地带，尤其是蒙古高原的细石器文化人是游牧民族、畜牧民族。蒙古细石器文化是欧亚大陆、亚非等旧大陆细石器文化东方的一支。林西等地的篦纹（划纹）陶和弧线纹（之字纹）陶器在北方欧亚大陆的新石器时代乃至青铜时代的陶器中都可以见到，蒙古的细石器文化渊源于西亚、南土耳其，发展成为以蒙古高原为中心的独特的游牧文化是在公元前三千年后半叶到公元前两千年的前半期，其终末在蒙古北部、南部和西部，当在公元前两千年的后半期。在公元前一千年后半期斯基泰系统的青铜文化波及蒙古高原内地以前，细石器文化仍然继续存在。江上波夫将中国北方细石器放在世界范围内去考察、研究，虽然结论多为谬误，但开启了研究中国北方细石器的新视野。

郑绍宗先生在《有关河北长城区域的原始文化类型的讨论》<sup>[26]</sup>中认为河北的坝上草原属蒙古高原边缘部分，文化类型基本属于内蒙古的东部的细石器文化和红山文化，滦河中下游地区包括唐山地区在内不同程度上受细石器文化影响，虽然都有细石器，但不属于蒙古细石器文化。细石器文化是草原游牧经济民族所拥有的文化。红山文化是具有更多仰韶文化的因素而受到细石器文化影响的一种新型文化。承德地区有红山文化存在的可能。冀北滨海地区龙山文化具有山东龙山文化城子崖遗址磨光黑陶和蛋壳陶因素，



同时也受细石器文化影响，出土细石器石铤。

尹达先生在《新石器时代研究的回顾与展望》<sup>[27]</sup>中指出昭盟地区新石器时代可以看出两个类型，一是以林西锅撑子山、巴林左旗富河沟门为代表的类型；一是以赤峰红山后遗址下层为代表的类型。

这一阶段在深入调查基础上，有目的地进行了发掘，从细石器文化中辨认出富河文化，认识到红山文化和富河文化是两种不同类型的文化。

### 三、第三阶段（1971～1977年）

经过“文化大革命”几年停顿后，考古工作又陆续展开，主要是进行田野发掘和调查，研究工作陷于停顿状态。1971年在内蒙古翁牛特旗三星他拉村发现一件玉雕龙，1975年辽宁省博物馆调查了玉龙出土地点<sup>[28]</sup>，引发了红山文化玉器的讨论。1973年在辽宁省喀左县瓦房村发现一处红山文化墓地<sup>[29]</sup>，同年阜新市文化局、辽宁省博物馆文物队清理了胡头沟红山文化墓葬，首次发现有明确地层关系的红山文化玉器<sup>[30]</sup>。1973年辽宁省博物馆、昭乌达盟文物工作站、敖汉旗文化馆在敖汉旗进行文物调查，发现了6处遗址，1974年发掘了其中的三道湾子红山文化遗址<sup>[31]</sup>、四稜山红山文化窑址<sup>[32]</sup>、南台地小河沿文化遗址<sup>[33]</sup>。1974年朱凤瀚先生调查了内蒙古奈曼奇大沁他拉地区，发现多处新石器时代遗址，各遗址文化面貌不尽相同，反映了本地区新石器时代考古学文化面貌的复杂性<sup>[34]</sup>。1974年、1975年辽宁省博物馆文物工作队对内蒙古翁牛特旗海金山牧场遗址先后两次调查，1975年调查了东八家子遗址<sup>[35]</sup>。1975年吉林省文物普查队在内蒙古科尔沁左翼中旗玻璃山发现了红山文化遗址<sup>[36]</sup>。1976年在内蒙古巴林左旗尖山子发现1件红山文化玉兽玦<sup>[37]</sup>，当时并没有确定其时代和文化性质。1976年河北省文物管理处调查了安新庄遗址<sup>[38]</sup>。1977年辽宁省博物馆、昭乌达盟文物工作站、翁牛特旗文化馆三次发掘了翁牛特旗旗棚山小河沿文化墓地（大南沟第一墓地）<sup>[39]</sup>。1977年天津市文物管理处考古队发掘了蓟县围坊遗址，在第四层中发现红山文化遗物<sup>[40]</sup>。

这一阶段通过发掘确立了小河沿文化。红山文化范围南越燕山到达燕山南麓，分布范围大大扩大。红山文化玉龙的发现和墓葬发掘辨识出红山文化玉器。

20世纪50～70年代主要成果是发现遗址数量较多，从细石器文化中辨析出红山文化、富河文化、小河沿文化，田野工作方法得到了改进。田野考古发掘采用按土质土色区别地层和遗迹单位，发掘品按单位存放编号。这一时期的基本特点是新石器时代考古调查和发掘遍及辽西地区，确认了三种新石器时代考古学文化，不断填补在地域和时代上的空白，研究工作刚刚起步。

#### 注 释

[1] a. 汪宇平. 西拉木伦河流域的新石器时代遗址 [J]. 考古通讯, 1955 (5): 9~13. b. 内蒙古

- 自治区文化局文物工作组. 内蒙古自治区发现的细石器文化遗址 [J]. 考古学报, 1957 (1): 9~20.
- [2] 河北省文物管理委员会. 河北唐山市大城山遗址发掘报告 [J]. 考古学报, 1959 (3): 17~35.
- [3] a. 吕遵澍. 内蒙赤峰红山考古调查 [J]. 考古学报, 1958 (3): 25~40. b. 吕遵澍. 内蒙古林西考古调查 [J]. 考古学报, 1960 (1): 9~22.
- [4] 刘谦. 辽宁朝阳两处新石器时代遗址 [J]. 考古通讯, 1956 (6).
- [5] 孙守道. 牛河梁与红山文化 [J]. 辽海文物学刊, 1982 (2): 53~56.
- [6] 内蒙古自治区文化局文物工作组. 昭乌达盟巴林左旗细石器文化遗址 [J]. 考古学报, 1959 (2): 1~13.
- [7] 李逸友. 论内蒙古文物考古 [A]. 内蒙古文物考古文集 (第一辑) [C]. 北京: 中国大百科全书出版社, 1994: 6.
- [8] 孙守道. 牛河梁与红山文化 [J]. 辽海文物学刊, 1982 (2): 53~56.
- [9] 尹达. 新石器时代 [M]. 北京: 生活·读书·新知三联书店, 1955.
- [10] 安志敏. 细石器文化 [J]. 考古通讯, 1957 (2): 36~48.
- [11] 安志敏. 细石器文化 [J]. 考古通讯, 1957 (2): 36~48.
- [12] 李逸友. 论内蒙古文物考古 [A]. 内蒙古文物考古文集 (第一辑) [C]. 北京: 中国大百科全书出版社, 1994: 6.
- [13] 内蒙古自治区昭乌达盟工作站. 内蒙古昭乌达盟石羊石虎山新石器时代墓葬 [J]. 考古, 1963 (10): 523~524.
- [14] 河北省文物局文物工作队. 河北承德地区的古文化遗址调查 [J]. 考古, 1962 (12): 641~643.
- [15] a. 单丹. 昌平发现四千年前遗址 [N]. 北京日报, 1960-12-18. b. 向群. 在昌平以西雪山村附近发现一处新石器时代至辽金时代遗址 [N]. 北京日报, 1961-11-02. 昌平发现新石器时代遗址 [N]. 光明日报, 1961-11-23. 北京大学历史系考古专业在京郊实习发掘新石器时代至辽代文化遗址 [J]. 光明日报, 1962-04-02. c. 北京市文物研究所. 北京考古四十年 [C]. 北京: 北京燕山出版社, 1990. 2—25. d. 鲁琪, 英会. 北京市出土文物展览巡礼 [J]. 文物, 1978 (4): 23~34.
- [16] 中国科学院考古研究所内蒙古工作队. 内蒙古巴林左旗富河沟门遗址发掘简报 [J]. 考古, 1964 (1): 1~5.
- [17] 徐光冀. 乌尔吉木伦河流域的三种史前文化 [A]. 内蒙古文物考古文集 (第一辑) [C]. 北京: 中国大百科全书出版社, 1994: 83~86.
- [18] 徐光冀. 北方地区的新石器时代文化 [A]. 新中国的考古发现与研究 [C]. 北京: 文物出版社, 1984: 172~180.
- [19] 中国社会科学院考古研究所内蒙古工作队. 赤峰西水泉红山文化遗址 [J]. 考古学报, 1982 (2): 183~197.
- [20] 中国社会科学院考古研究所内蒙古工作队. 赤峰蜘蛛山遗址的发掘 [J]. 考古学报, 1979 (2): 215~242.



- [21] 王未想. 巴林左旗出土的红山文化玉器 [J]. 辽海文物学刊, 1994 (1): 14~15.
- [22] 齐永贺. 内蒙古哲盟科左中旗新艾力的新石器时代遗址 [J]. 考古, 1965 (5): 253~254.
- [23] 孙守道. 牛河梁与红山文化 [J]. 辽海文物学刊, 1989 (1): 53~56.
- [24] 佟柱臣. 东北原始文化的分布与分期 [J]. 考古, 1961 (10): 557~567.
- [25] 江上波夫. 新石器时代的东南蒙古 [A]. 亚细亚文化史研究 (论考篇) [C]. 东京: 东京大学东洋文化史研究所出版, 1967.
- [26] 郑绍宗. 有关河北长城区域原始文化类型的讨论 [J]. 考古, 1962 (12): 658~671.
- [27] 尹达. 新石器时代研究的回顾与展望 [A]. 中国新石器时代 [M]. 北京: 生活·读书·新知三联书店, 1979 (修订版).
- [28] 翁牛特旗博物馆. 内蒙古翁牛特旗三星他拉村发现玉龙 [J]. 文物, 1984 (6): 6~10.
- [29] 孙守道. 牛河梁与红山文化 [J]. 辽海文物学刊, 1989 (2): 53~56.
- [30] 方殿春, 刘葆华. 辽宁阜新县胡头沟红山文化玉器墓的发现 [J]. 文物, 1984 (6): 1~6.
- [31] 辽宁省博物馆, 昭乌达盟文物工作站, 敖汉旗文化馆. 辽宁敖汉旗小河沿三种原始文化的发现 [J]. 文物, 1977 (12): 1~21.
- [32] a. 李恭笃, 高美璇. 内蒙古敖汉旗四稜山红山文化窑址 [J]. 史前研究, 1987 (4): 52~66.  
b. 辽宁省博物馆, 昭乌达盟文物工作站, 敖汉旗文化馆. 辽宁敖汉旗小河沿三种原始文化的发现 [J]. 文物, 1977 (12): 1~21.
- [33] 辽宁省博物馆, 昭乌达盟文物工作站, 敖汉旗文化馆. 辽宁敖汉旗小河沿三种原始文化的发现 [J]. 文物, 1977 (12): 1~21.
- [34] 朱凤瀚. 吉林奈曼旗大沁他拉新石器时代遗址调查 [J]. 考古, 1979 (3): 209~222.
- [35] 辽宁省博物馆文物工作队. 内蒙古翁牛特旗两处新石器时代遗址 [J]. 内蒙古文物考古 (3): 13~21.
- [36] 孙袁然. 内蒙科左中旗玻璃山新石器时代调查 [J]. 北方文物, 1998 (4): 5~7.
- [37] 王未想. 巴林左旗出土的红山文化玉器 [J]. 辽海文物学刊, 1994 (1): 14~15.
- [38] 河北省文物管理处. 河北迁安新安庄新石器遗址调查和试掘 [C]. 考古学集刊 (4), 1984: 96~110.
- [39] a. 李恭笃. 昭乌达盟石棚山考古新发现 [J]. 文物, 1982 (3): 31~36. b. 项春松. 内蒙古赤峰大南沟新石器时代墓地的发掘 [J]. 文物, 1997 (4): 18~33. c. 辽宁省文物考古研究所, 赤峰市博物馆. 大南沟——后红山文化墓地发掘报告 [R]. 北京: 科学出版社, 1998.
- [40] 天津市文物管理处考古队. 天津蓟县围坊遗址发掘报告 [J]. 考古, 1983 (10): 877~893.

## Neolithic Archaeology in Western Liaoning Area (1950 - 1970)

Li Shao-bing Suo Xiu-fen

When we review to history of archaeological research on Neolithic in Western Liaoning area

from 1950's to 1970's, we can divide this research history into three stages. In the first stage (1950 - 1960), re-check sites found before liberation, meanwhile, a lot of new sites were discovered. And try on excavating some sites, named Hong Shan culture. In the second stage (1961 - 1970), on the ground of deep research, some excavations were carried on purposefully, Fuhe culture was identified. In the third stage (1971 - 1977), Xiaoheyuan culture was confirmed by excavation and jades of Hongshan culture was recognized by finding jade dragon and excavating tombs.

# 镇江营遗址一、二期遗存的分期 及相关问题的讨论

于孝东

(大连现代博物馆, 大连, 116023)

镇江营遗址位于华北平原西北隅、北京市房山区拒马河西岸, 发现于1959年。1986年北京市文物考古研究所拒马河流域调查时, 复查了该遗址, 发现了新石器遗存<sup>[1]</sup>, 并于同年开始发掘。1999年发掘报告《镇江营与塔照——拒马河流域先秦考古文化的类型与谱系》<sup>[2]</sup> (以下简称《报告》) 公开发表, 受到了考古界的普遍关注。其中一个重要原因是该次发掘获得了具有较早时代特征的新石器第一、二期遗存, 发掘者将第一期遗存称为“镇江营第一期文化”, 而将第二期遗存的文化性质归属为后冈一期文化。

我们在对镇江营第一期遗存研究的基础上, 发现镇江营第二期遗存文化主体依然承袭第一期遗存, 就两期遗存变异程度而言, 还不足以达到文化性质上的区别, 对原《报告》把镇江营第二期遗存的文化性质界定为“后冈一期文化”的观点, 我们持不同意见。

## 一、关于“镇江营第二期遗存”文化性质的探讨

原《报告》把镇江营第二期遗存的文化性质界定为“后冈一期文化”。我们知道“后冈一期文化”的概念最早由张忠培先生提出<sup>[3]</sup>, 在此之前, 先后有“彩陶文化”、“仰韶文化后冈类型”、“后冈下层”的认识<sup>[4]</sup>, 但不论认识上存在怎样的差异, 都以河南安阳后冈遗址遗存为典型代表, 由后冈遗址总结的后冈一期文化面貌特征有如下特点: ①器物组合以敛口红顶钵碗、柱足鼎、弦纹罐、折口长颈瓶(壶)、盆、杯形口捉手器盖等为代表; ②以泥质素面红陶为大宗; ③有少量的由平行线组成的几何纹图案彩陶和宽带纹彩陶, 多红黑彩。按此标准检验镇江营第二期遗存我们发现它与后冈一期文化存在较大的差异:

首先从陶质上看, 后冈一期文化的陶器多为泥质陶, 据《安阳后冈新石器时代遗址的发掘》<sup>[5]</sup>、《1971年安阳后冈发掘简报》<sup>[6]</sup>、《1972年春安阳后冈发掘简报》<sup>[7]</sup>的统计, 泥质陶的比率分别为87%、90%、80%, 而据镇江营第二期灰坑FZH1390的统计