

日本超一流棋手丛书

宇宙流

武宫正树对局集



李钢 编著

蜀蓉棋艺出版社

宇宙流

# 武宫正树对局集

李 钢 编著

蜀蓉棋艺出版社

书 名/宇宙流—武宫正树对局集

编 著/李 钢

策 划/白小川 杜维新

责任编辑·杜维新

封面设计·陈 隋

版面设计·杜维新

责任校对·蒋雪梅

出 版 蜀蓉棋艺出版社

成都市二道桥街72号 邮编 610072

发 行 新华书店

印 刷 四川省邮电印制厂

版 次 1999年6月 第1版

1999年6月 第1次印刷

规 格 850×1168mm 1/32

印张19.125 字数 473千字

印 数 8,000册

定 价 24.80元

ISBN 7-80548-594-1/G·595

版权所有 侵权必究

四川省版权局

举报电话:028—6636481

## 前 言

那是1964年夏天的一个下午，灼人的骄阳炙烤着大地。在日本棋院二楼的比赛厅里，一个满头冒汗的青年正与一个13岁的少年比赛围棋。青年看上去十分认真，而少年却专心地将一粒小弹丸放在棋盒的盖子里，并不停地旋转盖子，那弹丸在离心力的作用下，有节奏地旋转着。青年一下棋，少年就停下弹丸，下一着棋后，又将装弹丸的盖子旋转起来，就这样不停地重复着，那个样子，真是天真、烂漫，同时也给人留下了一种“真是朴实、大胆的孩子”的印象。

这位少年就是武宫正树，正在进行的这一局棋是当年日本棋院院生定段赛决战的比赛。当时棋院的院生很多，大家竞争得很激烈。这时的武宫刚刚13岁，比其他几位对手要小好几岁，但实际上这一年是他能否成为职业棋士的紧要关头。

武宫正树1951年元旦出生于日本东京，父亲武宫不二男是个内科和小儿科的开业医生，并且也是有着一定水准的业余围棋高手。母亲保子。正树上面还有两个姐姐三枝和洋子。

正树从小喜欢与女孩子玩耍，尤其爱与比他大一岁的洋子玩，但父亲不二男的教育方针十分严厉，是典型的“日本式父亲”。正树8岁开始学围棋。第一局父子二人从九子局开始，没想到才学会围棋的正树竟赢了父亲，不二男大喜，并把这局棋记录下来，作为正树成长的记录。从此一发不可收，这种成长记录太多了，不二男共记录了少年武宫的对局二百盘，装订了三大册。

学棋约一年后，正树进步神速，有人推荐小杉直枫专业六段担任辅导老师，但最终是田中三七一五段（当时五段后来七段）在正树9岁时收下了这个弟子。

正树11岁时，小学六年级的孩子就成了日本棋院的院生，为院生十级。当时与正树同时的院生有本本（八级）石田芳夫（三级）加藤正夫（二级）等六十人。当时院生个个都十二分用功，正树也不例外。

当正树到达院生五级时，父亲不二男有把儿子培养成职业棋手的念头，但遭到家族中棋友的反反对，尤其是保子夫人强烈反对。不二男的朋友也说，正树文化学习成绩优良，送去下棋可惜了。不二男是个有心计的人，他调查了当时一流棋士的入段年龄，发现13岁是一个临界点，例如高川格名誉本因坊、林海峰九段、大竹英雄九段等著名棋士都是13岁入段的，因此他把正树的入段年龄规定在13岁前。“要培养正树成为职业棋士，就看他13岁这一年吧，如果到时成不了初段棋士，就让他学别的吧。”这是不二男的最后决定。

结果，一边玩着弹丸、一边比赛的武宫就这样成为职业初段了。

入段后，不二男与田中三七一先生多次商谈如何继续培养正树的问题。田中大力推荐木谷道场。日本棋界有个规矩，别人教的弟子，自己不能随便收，为此木谷道场曾拒绝正树入门，虽然木谷实已经看出了正树的发展潜能。后来田中先生特意对木谷说：“自己生的自然亲，但经木谷兄培养的更加亲。”经过田中作工作，两年后武宫正树终于走进了木谷道场。

武宫进了木谷门后，如虎添翼，棋艺进展神速。不过少年的武宫是十分顽皮的孩子，性格外向。有一次他与石田芳夫、佐藤昌晴等人去打麻雀牌（类似于中国的麻将牌），被美春夫人（木谷实妻）训斥了一顿，此时其他人都不敢说话，唯独正树不服气地顶嘴。不二男知道后，打电话说：“既然你这么喜欢麻雀，就到麻雀店当雇员去吧！”但这并没有使正树感到害怕。石田芳夫曾回忆说：“武宫比小林光一大不了几岁，但两人性格截然相反，像是隔

了一代人似的。武宫明显早熟。”大竹英雄回忆说：“我和武宫也是完全不同。他赢了棋就伸手作出V的手势，喜形于色；输了棋就痛苦万状。”

武宫18岁时满师，结束了在木谷道场的生活，总计在木谷门学棋三年半，比其他弟子要短得多。这期间，武宫在围棋界已崭露头角，曾获得过十杰战的挑战权。

20岁时，武宫开始收获。首先是获得了第一个头衔——首相杯赛冠军，然后是打入本因坊战循环圈，以后一发不可收。25岁时，武宫拿到了第一个大头衔“本因坊”，这标志着武宫时代的到来。同年武宫结婚，走向了完全成熟的人生旅途。

提到武宫流，人们立即会想到浩如宇宙般的大模样。的确，武宫的大模样出神入化，令人倾倒。它的出世，不啻于一场围棋理论上的地震，是对传统下法的革命。武宫宇宙流那宏大的气派、超凡脱俗的构思，开创了围棋技术的崭新领域。武宫因而也成为一代宗师，超一流棋手。

最初武宫下大模样时，在很大程度上是受了梶原武雄九段的影响。梶原的棋是喜欢把对方包在里面而自己走在外面的，但实质上梶原是重视每一着棋的效率，强调最大限度发挥每步棋的作用。梶原的思想，对武宫流的产生，发挥过很大作用。

早在七十年代中期，日本棋坛的权威人士就说过：“林海峰和石田芳夫的对决固然很有意思，但如果仅有他们，广大的棋迷是不会满意的。这就需要像武宫、加藤等等完全不同棋风，并具有特色的棋士挤进去，才比较理想。”

这一意见在当时提出来是不容易的，时间证明了这一呼声的正确性。武宫流自诞生以来，已风靡了二十余年而不衰。这虽然有其鲜明特点的作用，另外与武宫重视“为棋迷服务”的宗旨有关。可以设想，在武宫流发展的初期，若只算计着输赢，计较个人的一点得失，就决不会有今天的武宫宇宙流。

进入八十年代，随着武宫棋艺和声望的提高，武宫宇宙流响彻全球，宇宙流也走向了辉煌的顶峰，从而引发了如何“打倒武宫流”的大讨论。要打倒武宫流首先要彻底认清武宫流。棋坛泰斗吴清源认为：“一味地围中腹空是违反棋理的，武宫赢棋的关键是靠中盘力量强。”这一观点代表了职业棋界很多人的看法。

赵治勋九段等强豪多年来与武宫交手，颇有心得。他们与武宫对阵时，往往有意投其所好，让武宫围住一方大地，然后放胜负手进去，造成武宫只有吃大龙才能获胜的局面。大龙当然不容易吃，这样对武宫的胜率也就提高了。

武宫曾自我评述说：“因为我是职业棋士，所以也是喜欢实地的。不喜欢实地的职业棋手是没有的。只是处在选择实地与模样难以分别其大小时，我才偏向模样。”这句话可以提醒对武宫流认识不够完整的业余棋手。武宫曾告诫业余界的棋迷：“业余棋手们即使模仿武宫流的下法，也没有那么容易就能下好的吧。如果对棋的道理、棋子的效率没有足够的理解，将必败无疑。”

宇宙流的难点在序盘。差之毫厘，谬以千里，一但在序盘作模样时稍有落空，就来不及挽回了。对于喜好不断创新的武宫来说，序盘阶段大量的耗时是一件没办法的事。武宫曾解释说：“毕竟是走别人没下过的东西。为了赢棋，必须用充分的计算来保证新下法的成立。”武宫是天才型的棋手，实战上的计算能力很强，绝对不输于任何人，故而只要棋局一但进入他的路子，棋就变得快起来了。

作了以上粗浅的介绍后，顺便谈一点笔者对武宫流的粗浅看法。一提到武宫流，人们头脑中就会浮现出大模样的影子。毫无疑问，大模样是武宫流的一部分，但武宫流并不等于大模样，否则武宫流就显得太浮浅了。笔者愚见：大模样只是武宫宇宙流的华丽外衣，而武宫流的实质是攻击。把敌人诱进来，通过攻击获利，这才是武宫流克敌制胜的法宝与本质。这一看法，笔者只是

抛砖引玉，还请读者在学习中加以验证、推陈出新。

下面再介绍一些武宫棋以外的东西。

武宫的记忆力之差，值得一提。只要是相隔时间稍微长一些的事情，诸如“唉，到底是怎样的呢？”这样的话就频繁地出来了，并且此后还要加上“大概吧”“也许吧”之类的叮嘱。他本人也承认自己的记忆力很差。也许是受他父亲不二男氏的遗传影响吧。武宫不二男曾说：“我的记忆力之差简直是惊人的，几乎能把昨天的事都忘了，因此不得不像着了魔似地拚命地作备忘录。”记忆力差还能成为九段。而且父亲也是医生，这不能不说是个奇迹。不过，这种致命的缺点也给武宫的棋带来了不拘一格的风格。武宫这样说过：“记忆力不好在下围棋的领域中，特别是对于我自己来说是好事。因为这样就可不受固定模式的影响，而永远以崭新的目光来审视局面，激发斗志。”的确，武宫的棋总是充满着新鲜、艳丽的色彩，这虽说是武宫的长处，但是否也可以说这也是由记忆力差这一不幸而带来的福音呢？

武宫性格外向，潇洒倜傥，据说歌唱得很好，唱片公司还出过其专辑。但他说话口无遮拦，无拘无束，恰如其棋风一样。请欣赏他的一些评说：“林海峰、石田芳夫的棋没有趣味性。”“到30岁才拿名人太迟了。”“我的布局显然比石田芳夫高明多了。”“今年的专业十杰，水平稍微……所以我没有进去。”“小林光一的棋最没味道。”“……”这些毫不客气、直接了当的话在礼教森严的日本，有些让人受不了。但久而久之，人们都了解了心胸透明的武宫后，也就见怪不怪了。武宫敢讲敢说，幽默恢谐，因而被日本电视台相中，被邀请为围棋节目主持人，在日本大受欢迎。

让我们再回到棋中。九十年代后，武宫夺得头衔日益减少，这是新旧力量交替的必然结果，但其中也有过火山喷发。1995年，44岁的武宫第一次夺得了名人头衔，这是从1975年武宫夺得首相杯以来的第24次夺冠，也是至目前记录到的最后一个冠军。



在武宫的24个头衔中，有名人、本因坊、十段、世界选手权等大桂冠，也有鹤圣、电视快棋、NEC、快棋选手权、首相杯等快棋赛的桂冠。值得一提的是，世界选手权（富士通杯）、NEC杯、亚洲电视快棋赛等都是武宫首获的头衔。从夺冠的头衔上，武宫似乎不能与小林光一、赵治勋、加藤正夫、大竹英雄等人相比，但武宫对围棋的贡献绝不是多得两个冠军所能比拟的。正如日本棋界德高望众的藤泽秀行先生所说：“五十年或一百年后，我们这些人都会被后人遗忘了，唯独武宫正树将被人们永记，因为他与众不同、独树一帜。”

的确，武宫以及武宫开创的宇宙流，将在漫长的围棋历史长河中留下色彩浓厚的一笔。武宫流的光芒，过去、现在和将来都在哺育着新一代的棋士。我想，通过本书的学习，您也许会认为我这样的说法并不过分。

作 者

# 目 录

- 第15期首相杯争夺战决赛 ..... (1)  
——对黑泽忠尚七段(1:0)
- 第17期首相杯争夺战决赛 ..... (8)  
——对加藤正夫八段(1:0)
- 第31期本因坊战决赛七番棋 ..... (13)  
对石田芳夫本因坊(4:1)
- 第11期快棋选手权战决赛 ..... (39)  
——对藤泽秀行棋圣(1:0)
- 第35期本因坊战决赛七番棋 ..... (45)  
——对加藤正夫本因坊(4:1)
- 第1期NEC杯决赛 ..... (75)  
——对大竹英雄十段(1:0)
- 第40期本因坊战决赛七番棋 ..... (80)  
——对林海峰本因坊(4:1)
- 第5期NEC杯决赛 ..... (110)  
——对小林觉八段(1:0)
- 第41期本因坊战决赛七番棋 ..... (115)  
——对小城宏九段(4:1)
- 第42期本因坊战决赛七番棋 ..... (143)  
——对山城宏九段(4:0)
- 第43期本因坊战决赛七番棋 ..... (164)  
——对大竹英雄九段(4:3)
- 第1期富士通杯世界围棋赛决赛 ..... (199)  
——对林海峰九段(1:0)

第36期NHK杯决赛 .....	(205)
——对小林觉九段(1:0)	
第2期富士通杯世界围棋赛决赛 .....	(212)
——对林海峰九段(1:0)	
第1期亚洲杯电视快棋赛决赛 .....	(219)
——对小林觉九段(1:0)	
第22期快棋选手权战决赛 .....	(224)
——对加藤正夫王座(1:0)	
第28期十段战决赛五番棋 .....	(229)
——对赵治勋十段(3:2)	
第2期亚洲杯电视快棋赛决赛 .....	(255)
——对李昌镐四段(1:0)	
第13期鹤圣战决赛 .....	(260)
——对大竹英雄九段(1:0)	
第29期十段战决赛五番棋 .....	(265)
——对赵治勋本因坊(3:2)	
第3期亚洲杯电视快棋赛决赛 .....	(290)
——对曹大元九段(1:0)	
第30期十段战决赛五番棋 .....	(294)
——对小林光一棋圣(3:1)	
第4期亚洲杯电视快棋赛决赛 .....	(316)
——对曹熏弦九段(1:0)	
第20期名人战决赛七番棋 .....	(321)
——对小林光一名人(4:1)	
武宫实战精选对局(一).....	(349)
——执黑对局	
武宫实战精选对局(二).....	(473)
——执白对局	

武宫正树年谱.....	(592)
武宫正树头衔一览表 .....	(待定)
编后记 .....	(待定)

## 第15期首相杯争夺战决赛

首相杯战是由日本共同通信社赞助及发起的比赛。该赛规定，必须是日本棋院东京本院的所属五段至七段的棋士参加，条件限定比较苛刻。该赛有两点特色。一是贴目，当时流行贴5目，但贴5目整有和棋的可能性，而淘汰赛若出现和棋将对整个赛程有影响，故而推出贴半目，防止和棋。这次比赛是贴4目半。二是该赛的冠军可获得一次与当年本因坊对局的机会。本年度的本因坊是石田芳夫。

武宫当时是六段，自从木谷道场出师后，还没拿到过大赛的头衔。木谷门此时已开始喷发，石田芳夫从林海峰手中夺得了本因坊与名人的头衔。下面的加藤正夫、武宫正树紧紧追赶，后面还有赵治勋、小林光一等。处于木谷门中游水平的武宫，此时只有咬紧牙关拼命努力才有出路。

这次比赛，给年青的武宫提供了一次绝好的机会。武宫连克五人后，决赛时碰上了强硬对手黑泽忠尚，这盘棋本来是黑泽一路领先，但在中盘战中黑泽一着手软，被武宫抓住，一举逆转，并将优势保持至终局。这局棋的胜利是武宫围棋道路上的一个重要里程碑。

20岁夺得第一个冠军，打开了武宫辉煌战绩的大门。虽说此时武宫的功力还不足，更谈不上武宫宇宙流，但武宫咄咄逼人的气势已展现在世人的面前。从此开始，武宫一步一步地迈向了围棋事业的颠峰。

### 第15期首相杯争夺战成绩表

武官																																	
武官									黑洋																								
加藤				武官					黑洋				小林																				
加藤		铃木		杉内			武官		谷宫		黑洋		茅野		小林																		
加藤	桑原	高桥	铃木	黑田	杉内	武官	铃木	白江	谷宫	黑洋	石田	茅野	濑尾	小林	上村																		
加藤	石井	菅原	高野	铃木	佐藤	高木	杉毛	杉内	武官	户泽	铃木	山崎	白江	谷宫	伊藤	横山	中冈	石田	酒井	梶田	川本	福井	上村	三村	小杉								
六段	七段	六段	五段	五段	五段	五段	七段	五段	六段	六段	六段	六段	五段	五段	五段	五段	六段	六段	七段	七段	七段	七段	七段	七段	七段	七段	七段						
春山	加藤	渡边	石井	菅原	北野	武田	铃木	本向	佐藤	高见	高木	杉内	杉毛	杉内	武官	影山	木谷	户泽	铃木	山崎	白江	谷宫	伊藤	横山	中冈	石田	酒井	梶田	川本	福井	上村	三村	小杉

## 第15期首相杯争夺战决赛

黑方 黑泽忠尚 七段

白方 武宫正树 六段

1971年11月2日弈于日本 黑贴4目半

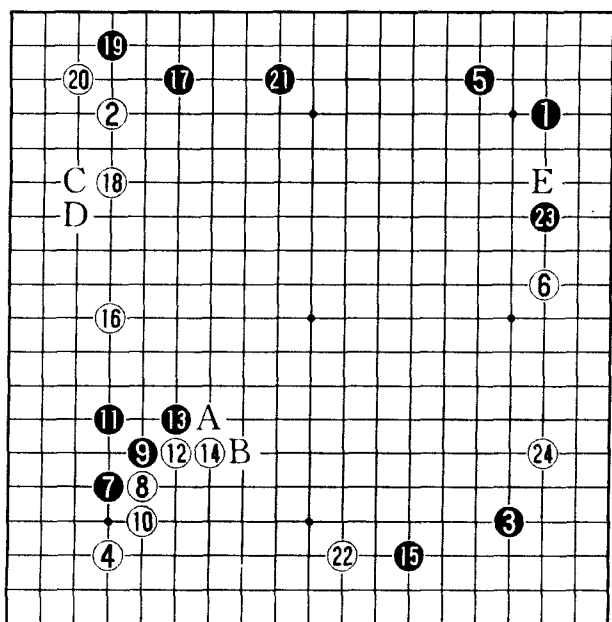
第1谱 1—24

至黑7挂，双方正常布局。白8飞压是武宫的趣向，以下至14是定式的一种。

黑15大飞是布局的好点，除此之外，也可继续按定式走A、白B、黑C。黑15后，白16走左边是必然的，但一般多选择D位。

黑17是分歧点。黑如在C位挂也是有的，如谱被白18跳，左上白棋形态很好。

白22如占E位也是绝好的大场。如谱白22、24可以看出武宫流的雏形。黑23拆是大场。



第2谱 25—51

黑25打入，局势变得复杂起来。

白26可考虑A位托、黑B、白C连扳的下法。

黑27尖顶紧凑。白28尖是木谷门的秘手，下面有B位点与36位托的两个好点，白可得其一。

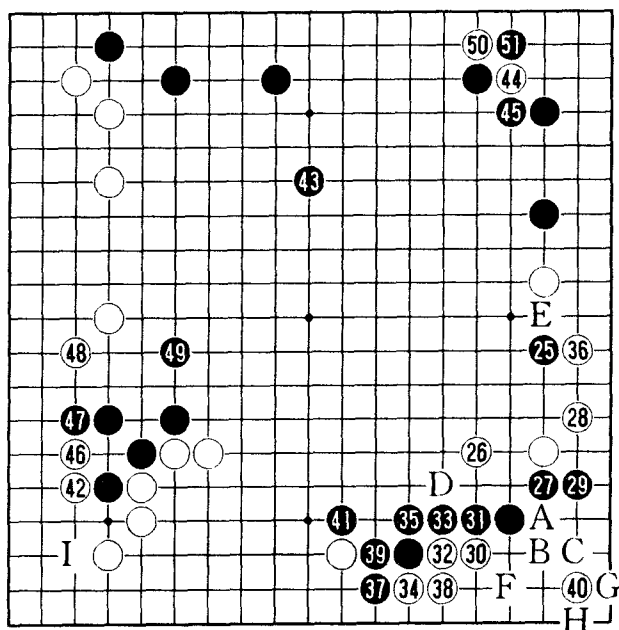
白30打入是追求高效率的下法，本手当在36位渡、黑D、白E。如谱黑35后，白再回到36位托，不免有些手忙脚乱。

白40大飞好手，如照普通走B、C均不易净活。黑41后，右下角的变化大约是黑C、白F、黑G、白H的对应，白基本净活。

白42托极大，反过来黑在I位托亦极大。

黑43是形势要点。白44试黑应手。

白46、48想通过攻击黑左边而逐渐进入黑右上方的大形势。黑49是型。白50企图在右上动作。





第3谱 52—100

白52补是本手，这步棋本身的目数就不小。由于黑方随时有68、白67、黑66、白65、黑A、白93、黑81的打劫手段，白棋须时刻提防。白52尖补的同时也消了很多劫材。

黑53是一步等着，观白棋的应法而动。

白60打入是胜负手。目前白方实空领先，但右边及上边均薄，黑方可通过缠绕攻击对白发起凶猛进攻。

黑65、67、69是最严厉的下法，白只有挨打受攻的份。

黑71、缠绕攻击正式开始。

白76跳时，黑77尖、79并是最强的攻击，白棋非常苦。

黑85、87是缠绕攻击的手法，但这种攻击必须是以杀棋为目的的。白棋虽然苦苦挣扎，可一但两块都做活，黑方就落空了。

白88、96好手，右边的白棋基本脱险。

