

# 2017

全国经济专业技术资格（经济师）考试辅导用书

## 商业经济专业 知识与实务（中级）

### 考点题库集粹

全国经济专业技术资格考试辅导用书编委会 编写



化学工业出版社

# 2007

全国经济专业技术资格（经济师）考试辅导用书

## 商业经济专业 知识与实务（中级）

### 考点题库集粹

全国经济专业技术资格考试辅导用书编委会 编写



化学工业出版社

· 北京 ·

## 图书在版编目 (CIP) 数据

商业经济专业知识与实务 (中级) 考点题库集粹/全国经济专业技术资格考试辅导用书编委会编写. —北京: 化学工业出版社, 2007. 4

全国经济专业技术资格 (经济师) 考试辅导用书

ISBN 978-7-122-00314-0

I. 商… II. 全… III. 商业经济-经济师-资格考核-习题 IV. F7-44

中国版本图书馆 CIP 数据核字 (2007) 第 055518 号

---

责任编辑: 王 斌 伍大维

装帧设计: 张 辉

责任校对: 王素芹

---

出版发行: 化学工业出版社 (北京市东城区青年湖南街 13 号 邮政编码 100011)

印 装: 北京市彩桥印刷有限责任公司

787mm×1092mm 1/16 印张 9 字数 219 千字 2007 年 5 月北京第 1 版第 1 次印刷

---

购书咨询: 010-64518888 (传真: 010-64519686) 售后服务: 010-64518899

网 址: <http://www.cip.com.cn>

凡购买本书, 如有缺损质量问题, 本社销售中心负责调换。

---

定 价: 28.00 元

版权所有 违者必究

# 前 言

本书由多位具有丰富考前辅导经验的专家合力编写而成。编者对近年来经济专业技术资格考试试题的分值分布做了详细的统计、归纳和总结，按章序分类归集后以表格的形式再现本书，这会对考生真正把握考试的重点提供最直接的依据。

本书主要内容结构安排如下。

**考试命题要点** 根据考试大纲的要求，对考试指定教材进行重点内容的圈定和非考内容的删除，将考试教材由厚变薄，避免考生在备考期间误入歧途，为考生节约学习时间和提高学习效率提供保障。

**考点历年考题** 编者将近年来经济专业技术资格考试试题中所涉及同一考点的试题进行归集，以考点为单元进行归类整理，分析其哪些为每年必考、常考、选择考和不考的内容，会以怎样的题型出现在试题中。这部分内容可以使考生对每一考点的考试内容、命题规律和习题题型准确把握，为考生寻求一条通往过关的捷径。

**考点过关题库** 该部分内容是本书的核心内容。编者通过对考试大纲的把握、考试教材的掌握和历年考题的分析、推敲、预测而编辑的，考生通过这些习题的练习，会全面理解和掌握教材的重点内容、牢固掌握考试涉及知识，将所学知识融会贯通，把一次过关的梦想变为现实。

本书的主要特点如下。

**指导性强** 本书习题是编者经过潜心研究，精心策划、重点筛选后编写的。

**独一无二** 本书是目前所有经济专业技术资格考试辅导用书中唯一以考点为体系来编辑的。

**跟踪服务** 本书编者为考生提供了专门的答疑邮箱（jsgczyzgks@yahoo.com.cn），随时对考生在学习产生的疑问给予答复。同时，读者还可查询化学工业出版社网站www.cip.com.cn获取最新的补充资料。

**轻松过关** 考生只要掌握了本书中的所有习题，就会轻松过关，这是本书所具备的最大特色。

由于编写时间仓促，书中难免存在疏漏之处，望广大读者和同行不吝赐教。衷心希望读者将建议和意见通过邮箱及时反馈给我们，我们将在以后的编写工作中予以改正。

最后，我们衷心预祝广大考生顺利通过考试！

编者

2007年5月

# 目 录

2003~2006年《商业经济专业知识与实务》(中级) 考题分值统计 .....	1
全国经济专业技术资格考试《商业经济专业知识与实务》(中级) 合格标准 .....	3
<b>第一章 商品流通理论 .....</b>	<b>5</b>
考点1 商品流通概述 .....	5
考点2 现代商圈理论 .....	7
考点3 商品流通管理与创新 .....	11
<b>第二章 市场运行与市场结构 .....</b>	<b>15</b>
考点1 市场运行要素 .....	15
考点2 市场运行机制 .....	17
考点3 市场组织 .....	19
考点4 市场构成 .....	22
<b>第三章 商品流通企业战略管理 .....</b>	<b>25</b>
考点1 商品流通企业战略管理概述 .....	25
考点2 商品流通企业战略分析 .....	27
考点3 商品流通企业的战略及其选择 .....	29
考点4 商品流通企业文化 .....	31
<b>第四章 市场预测 .....</b>	<b>33</b>
考点1 市场预测概述 .....	33
考点2 市场预测的方法 .....	35
<b>第五章 商品流通企业经营决策 .....</b>	<b>39</b>
考点1 商品流通企业经营决策概述 .....	39
考点2 商品流通企业经营决策方法 .....	42
<b>第六章 供应商管理 .....</b>	<b>47</b>
考点1 供应商细分 .....	47
考点2 供应商选择 .....	48
考点3 供应商评审与考核 .....	50
<b>第七章 库存控制 .....</b>	<b>53</b>
考点1 库存控制概述 .....	53

考点 2	库存控制技术 .....	56
考点 3	降低库存量水平的途径 .....	58
<b>第八章</b>	<b>营销方式和管理的新发展 .....</b>	<b>61</b>
考点 1	网络营销 .....	61
考点 2	直复营销 .....	63
考点 3	绿色营销 .....	65
考点 4	客户关系管理 .....	67
<b>第九章</b>	<b>连锁经营和代理 .....</b>	<b>69</b>
考点 1	连锁经营 .....	69
考点 2	代理 .....	72
<b>第十章</b>	<b>物流管理 .....</b>	<b>77</b>
考点 1	物流管理概述 .....	77
考点 2	物流标准化、物流系统化和条码技术应用 .....	81
考点 3	物流功能与物流合理化 .....	83
<b>第十一章</b>	<b>信息管理 .....</b>	<b>87</b>
考点 1	商品流通企业信息管理概述 .....	87
考点 2	商品流通企业管理信息系统 .....	90
<b>第十二章</b>	<b>人力资源管理 .....</b>	<b>93</b>
考点 1	商品流通企业人力资源的构成 .....	93
考点 2	商品流通企业人力资源的合理配置 .....	94
考点 3	商品流通企业人力资源的激励与管理 .....	99
考点 4	商品流通企业员工的绩效考核与培训 .....	100
<b>第十三章</b>	<b>商品流通企业财务管理 .....</b>	<b>103</b>
考点 1	商品流通企业财务管理概述 .....	103
考点 2	商品流通企业投资管理 .....	105
考点 3	商品流通企业筹资管理 .....	108
考点 4	商品流通企业股利分配 .....	111
考点 5	商品流通企业绩效分析 .....	113
<b>第十四章</b>	<b>商品流通企业的国际化经营 .....</b>	<b>115</b>
考点 1	WTO 与中国的商品流通业 .....	115
考点 2	国际贸易实务 .....	117
考点 3	国际货物运输 .....	121
<b>第十五章</b>	<b>案例分析 .....</b>	<b>123</b>

# 2003~2006年《商业经济专业知识与实务》(中级) 考题分值统计

命题涉及的知识		题 型	分 值			
			2003年	2004年	2005年	2006年
商 业 经 济 专 业 知 识 与 实 务	商品流通理论	单项选择题	3	4	5	6
		多项选择题	2	2	4	4
		案例分析题				
	市场运行与市场结构	单项选择题	4	5	7	6
		多项选择题	4	2	4	4
		案例分析题	8			
	商品流通企业战略管理	单项选择题	12	4	4	5
		多项选择题	6	4	2	2
		案例分析题			16	8
	市场预测	单项选择题	3	6	5	4
		多项选择题	2	4	4	2
		案例分析题		6		6
	商品流通企业经营决策	单项选择题	8	5	5	5
		多项选择题	4		2	4
		案例分析题				
	供应商管理	单项选择题	3	3	4	3
		多项选择题	4	4	2	4
		案例分析题		8		
库存控制	单项选择题	7	5	2	3	
	多项选择题	8	2	4	4	
	案例分析题	14	16		12	
营销方式和管理的新发展	单项选择题	10	4	3	4	
	多项选择题	4	4	2	2	
	案例分析题	8				
连锁经营和代理	单项选择题	4	2	4	3	
	多项选择题	4	2	2	2	
	案例分析题	6		8	6	
物流管理	单项选择题	6	5	4	4	
	多项选择题	2	4	2	2	
	案例分析题		10			

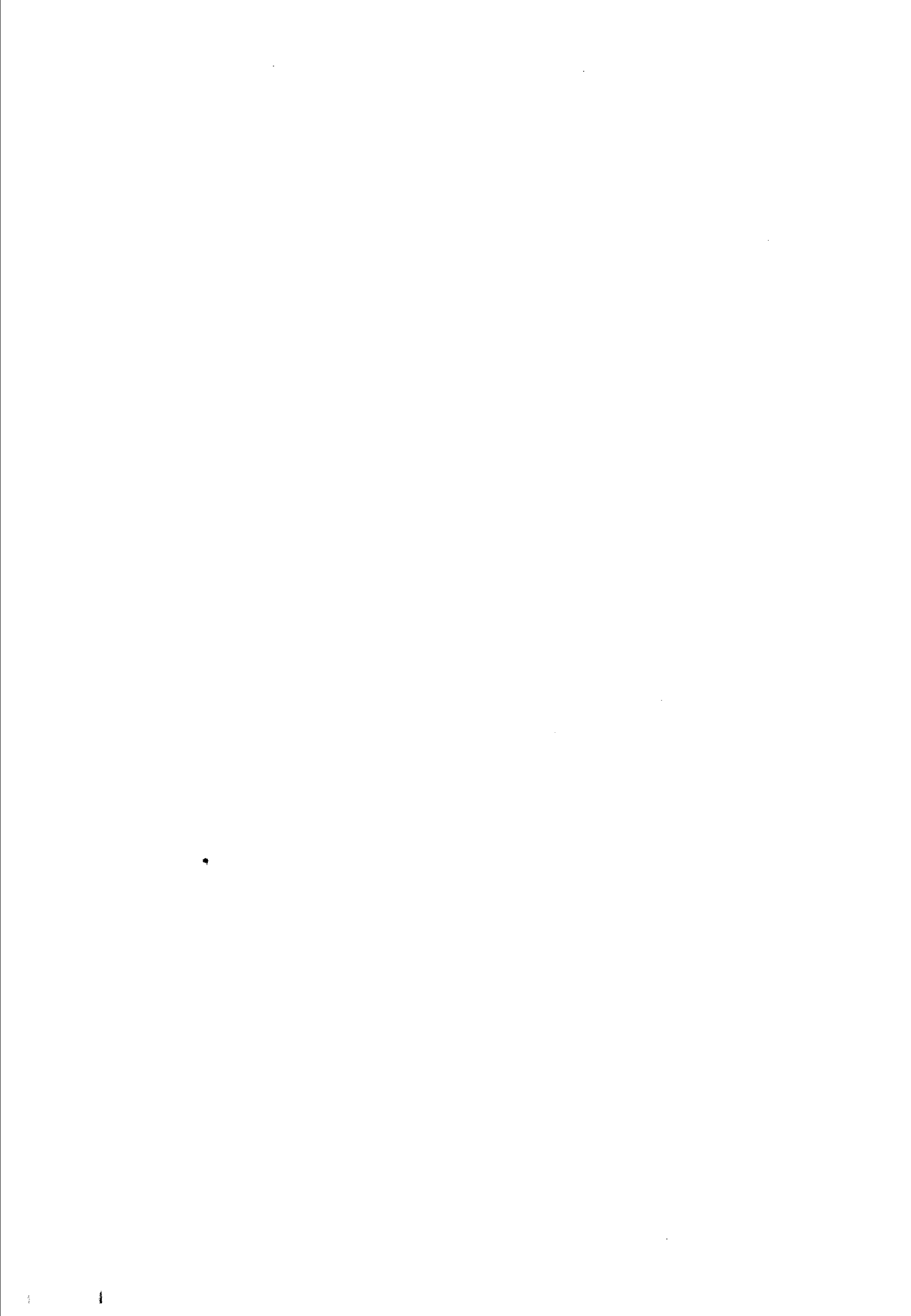
续表

命题涉及的知识		题 型	分 值			
			2003 年	2004 年	2005 年	2006 年
商业 经济 专业 知识 与 实 务	信息管理	单项选择题		4	3	2
		多项选择题		2	2	4
		案例分析题				
	人力资源管理	单项选择题		4	4	5
		多项选择题		2	4	2
		案例分析题	4			
	商品流通企业财务管理	单项选择题		5	6	5
		多项选择题		4	2	2
		案例分析题			16	8
	商品流通企业的国际化经营	单项选择题		4	4	5
		多项选择题		4	4	4
		案例分析题				
	合 计	单项选择题	60	60	60	60
		多项选择题	40	40	40	40
		案例分析题	40	40	40	40



**全国经济专业技术资格考试《商业经济专业知识与实务》  
(中级)合格标准**

考试年度	试卷满分	合格标准
2006	140	84
2005	140	73
2004	140	82
2003	140	72
2002	140	79
2001	140	78
2000	140	77
1999	110	69



# 第一章 商品流通理论

## 考点1 商品流通概述

### 考试命题要点

1. 商流的概念、商流的过程、商流的功能、商流费用。
2. 物流的概念以及树立现代物流的理念、物流的功能。
3. 信息流的概念以及流通信息分类、信息流的功能。
4. 商流、物流和信息流之间的相互关系。
5. 流通的基本职能和流通先导地位的内涵。

### 考点历年考题

1. 简单商品流通作为一个完整过程，可以用公式表述为（ ）。〈2003年〉  
A. W-G-W B. G-W-G C. G-G-W D. W-W-G
2. 在商品流通过程中，流通信息在实现其使用价值的同时，还会实现其（ ）。〈2004年〉  
A. 价值 B. 交换价值 C. 价值增值 D. 价值转换
3. 商流和物流之间的关系表现为：它们的流向、起点和终点是（ ）。〈2005年〉  
A. 不同的 B. 相反的 C. 相同的 D. 同时的
4. 商流的功能可以概括为（ ）。〈2004年〉  
A. 实现商品价值 B. 实现商品流转 C. 生产先导 D. 市场延伸 E. 合理配置资源
5. 商流的过程，就是（ ）。〈2005年〉  
A. 商品价值形态的转化过程 B. 创造空间和时间价值的过程  
C. 商品价值的实现过程 D. 创造商品所有权效用的过程  
E. 完成流通过程中的买卖活动
6. 物流具有独特的功能，即通过运输、储存、配送、装卸搬运、包装和流通加工等环节，实现商品的流转，进而获得（ ）。〈2005年〉  
A. 所有权效用 B. 形质效用 C. 空间效用 D. 交换效用 E. 时间效用

### 参考答案

1. A 2. C 3. C 4. ACE 5. ACDE 6. BCE

### 考点过关题库

#### 一、单项选择题

1. 以货币为媒介的商品交换过程，与生产过程一起共同构成社会再生产过程的有机整体并

保证其连续进行和正常循环指的是（ ）。

A. 商品流通 B. 商流过程 C. 物流过程 D. 信息流过程

2. ( ) 是指商品由供给者向需求者转移时商品社会实体的运动。

A. 物流 B. 信息流 C. 商流 D. 物流的过程

3. 商流活动包括购、销等商品交易活动以及（ ）。

A. 商品价值形态的转化过程 B. 商品价值的实现过程  
C. 商流信息过程 D. 商品信息活动

4. 商流的过程即商品价值形态的转化过程，或者说是（ ）。

A. 实现商品价值的功能 B. 商品价值的实现过程  
C. 商品价值的转化过程 D. 创造商品的所有权

5. 从宏观经济过程来看，商流过程主要是完成流通过程最核心的内容，即（ ）。

A. 买卖活动 B. 生产活动 C. 运输活动 D. 分配活动

6. 商流的功能可以概括为实现商品价值的功能、生产先导的功能和（ ）。

A. 实现货物转移的功能 B. 沟通联系的功能  
C. 合理配置资源的功能 D. 增值的功能

7. 物流的核心是（ ）。

A. 服务 B. 运输 C. 市场的延伸 D. 物流价值与利润观念

8. 流通信息分类按信息的作用可划分为决策信息、控制信息和（ ）。

A. 加工信息 B. 固定信息 C. 市场营销信息 D. 业务信息

9. ( ) 是沟通社会再生产过程各环节之间联系的桥梁。

A. 流通信息流 B. 商流信息流  
C. 物流信息流 D. 流通管理信息流

10. 社会再生产是由生产、分配、流通和（ ）四大要素所共同构成的有机整体。

A. 消费 B. 储蓄 C. 储存 D. 包装

11. ( ) 对生产有影响和制约作用。

A. 分配 B. 流通 C. 消费 D. 储存

12. 生产过程和（ ）是社会经济系统运行的基本过程。

A. 消费过程 B. 分配过程 C. 流通过程 D. 运输过程

13. 在一定意义上，流通过程实质上是商流过程、信息流过程和（ ）的分立与统一。

A. 物流过程 B. 商流的功能 C. 货币流 D. 技术流

## 二、多项选择题

1. 现代流通经济运行过程的客观要求是（ ）的三流分立与一体化。

A. 商品流通 B. 物流 C. 信息流 D. 商流信息流 E. 商流

2. 具体而言，商流费用与经济活动当事人之间的交易活动所产生的交易费用有关，一般应包括（ ）。

A. 合同谈判费用 B. 合同履行费用 C. 维护交易合同所发生的费用  
D. 劳动投入的信息费用 E. 市场信息费用

3. 商流费用可分为（ ）。

A. 最终费用 B. 最初费用 C. 追加费用 D. 边际费用 E. 谈判费用

4. 下列关于物流的描述正确的是（ ）。

- A. 物流管理对公共企业和私人企业活动都是不适用的  
 B. 物流概念的形成和发展与社会生产、市场营销、企业管理的不断进步密切相关  
 C. 物流的内涵强调“实物流动”这一核心  
 D. 物流概念与物流实践最早始于军事后勤  
 E. 物流的功能主要以产生、加工、储存和传递
5. 物流系统具有一般系统所共有的特点,即( )。  
 A. 相关性 B. 整体性 C. 结构简单 D. 环境适应性 E. 目的性
6. 物流的基本职能包括( )。  
 A. 产生 B. 包装 C. 传递 D. 运输 E. 流通加工
7. 物流职能可分为三种状态,运动状态、静止状态、静动状态,下列活动属于静动状态的是( )。  
 A. 加工 B. 装卸 C. 检验 D. 包装 E. 储存
8. 物流各环节与流通有着密切的关系,物流的合理化程度直接关系到流通的( )。  
 A. 生产 B. 消费 C. 效率 D. 交通运输 E. 效益
9. 按信息发生的时间可划分为( )。  
 A. 实时信息 B. 预测信息 C. 滞后信息 D. 市场营销信息 E. 流通管理信息
10. 商品流通的基本职能表现在( )三个方面。  
 A. 实现分配 B. 生产分配 C. 生产流通 D. 制约生产 E. 满足消费
11. 流通对分配具有能动作用,表现为( )。  
 A. 产品的价值和使用价值不能实现 B. 分配的实现有赖于流通  
 C. 价值分配也得不到适度的发展 D. 流通能对分配结构产生调节作用  
 E. 流通的方式、规模和结构对分配的方式、数量及结构具有影响作用

## 参考答案

### 一、单项选择题

1. A 2. C 3. D 4. B 5. A 6. C 7. A 8. D 9. A 10. A 11. B  
 12. C 13. A

### 二、多项选择题

1. BCE 2. ABE 3. BD 4. BCD 5. ABDE 6. BDE 7. ABCD 8. CE  
 9. ABC 10. ADE 11. BDE

## 考点2 现代商圈理论



### 考试命题要点

1. 商圈的概念,商圈分析的优点和内容。
2. 零售引力法则的内涵及运用,零售商店选址的步骤。
3. 零售商店位置的判别的三种类型,店址评价的主要内容,配送中心选址的影响因素及三种方法。



### 考点历年考题

1. 专门经营制造商品品牌或中间商品品牌的商店是( )。(2003年)

- A. 便利店    B. 仓储店    C. 专业店    D. 专卖店
2. 用“重心法”确定配送中心的位置，就是要确定本地区商品（    ）所在的位置，并使配送中心的选址靠近这一重点。（2004年）  
A. 运输费重心    B. 运输距离重心  
C. 运输量重心    D. 运输服务重心
3. 零售商店选址的第一步是要描述和评估可供选择的（    ）。（2004年）  
A. 位置    B. 商圈    C. 业态    D. 顾客群
4. 零售商店选址通常包括四个步骤，其前后顺序为（    ）。（2005年）  
A. 选择商店位置类型—选择店址—评价商圈—对具体地址进行评价  
B. 选择店址—选择商店位置类型—评价商圈—对具体地址进行评价  
C. 选择商店位置类型—评价商圈—选择店址—对具体地址进行评价  
D. 评价商圈—选择商店位置类型—选择店址—对具体地址进行评价
5. “SBD”表示的是（    ）。（2005年）  
A. 中心商业区    B. 次级商业区    C. 邻里商业区    D. 商业街
6. 影响配送中心选址的因素有很多，其中最主要的因素是商品运输量、商品运输费和（    ）。（2005年）  
A. 商品运输距离    B. 商品运输速度  
C. 商品运输时间    D. 商品运输方式
7. 在下列商店中，商圈相对数较大的有（    ）。（2003年）  
A. 便利店    B. 黄金饰品店    C. 家用电器专业店  
D. 服装专卖店    E. 超级市场

### 参考答案

1. D    2. C    3. B    4. D    5. B    6. A    7. ACE

## 考点过关题库

### 一、单项选择题

1. 经营某种产品或服务的某家或某类企业的顾客分布的地理区域是指（    ）。  
A. 核心商圈    B. 商圈    C. 主要商圈    D. 边缘商圈
2. 包含15%~25%的顾客，它位于主要商圈之外，顾客分布较分散的是（    ）。  
A. 次要商圈    B. 边缘商圈    C. 主要商圈    D. 外围商圈
3. （    ）在确定商圈范围后，可以通过人口统计资料了解商圈的详细情况并进行汇总分析。  
A. 商圈分析    B. 资金市场分析    C. 区域购物中心    D. 零售企业
4. 对（    ）而言，商圈分析的最主要内容在于人口密度。  
A. 书店    B. 汽车厂    C. 零售企业    D. 快餐特许店
5. 下列对商品不足区描述正确的是（    ）。  
A. 是指销售某一种产品或服务的商店太少，以致难于满足所有消费者的需求  
B. 是指销售某一种产品或服务的商店数量太多，以致某些零售企业难以获取正常利润  
C. 是指零售企业的数量与消费者需求大致相符，同时零售企业又能正常赢利  
D. 是指坐落在公路或街道旁的单独的零售建筑

6. 下列对商品过多区描述正确的是 ( )。
- A. 是指销售某一种产品或服务的商店数量太多, 以致某些零售企业难以获取正常利润
  - B. 是指销售某一种产品或服务的商店太少, 以致难于满足所有消费者的需求
  - C. 是指坐落在公路或街道旁的单独的零售建筑
  - D. 是指零售企业的数量与消费者需求大致相符, 同时零售企业又能正常赢利
7. 下列对商品均衡区描述正确的是 ( )。
- A. 是指坐落在公路或街道旁的单独的零售建筑
  - B. 是指零售企业的数量与消费者需求大致相符, 同时零售企业又能正常赢利
  - C. 是指销售某一种产品或服务的商店数量太多, 以致某些零售企业难以获取正常利润
  - D. 是指销售某一种产品或服务的商店太少, 以致难于满足所有消费者的需求
8. 下列属于衡量商圈内零售市场饱和度时的标准是 ( )。
- A. 城市的人口数量
  - B. 城市的距离
  - C. 商店的平均零售额
  - D. 一定的营业面积
9. 与 3 万人口的城市 B 相比, 12 万人口的城市 A 能吸引 2 倍远处的顾客, 依据零售引力法则, 如果两座城市相距 60 公里, 较大城市的无差异点为 ( )。
- A. 15 公里
  - B. 30 公里
  - C. 40 公里
  - D. 50 公里
10. 零售商店选址通常包括四个步骤: 评价每个地理区域的人口及现有商店的特点、选择商店位置的类型、对大体位置及具体地址进行评价和 ( )。
- A. 一些受欢迎的闹市区商店向郊区购物中心转移
  - B. 选择孤立商店、无规划商业区和规划购物中心的具体形式, 选择大致店址
  - C. 区域的整体布局或商店的组合方式事先未经长期规划
  - D. 规划的购物中心的位置
11. 零售商店位置判别有三种基本类型: 孤立商店、( ) 和规划的购物中心。
- A. 非零售机构
  - B. 有规划的商业区
  - C. 有规划的购物中心
  - D. 无规划的商业区
12. 下列对孤立零售店的位置描述正确的是 ( )。
- A. 无竞争对手
  - B. 有竞争对手
  - C. 无停车设施
  - D. 没有灵活性
13. 无规划商业区的四种类型: 次级商业区、邻里商业区、商业街和 ( )。
- A. 高级商业区
  - B. 中心商业区
  - C. 中级商业区
  - D. 中心商业街
14. ( ) 是一座城市的零售业的中心, 是市内最大的购物区。
- A. 中心商业区
  - B. 次级商业区
  - C. 邻里商业区
  - D. 商业街
15. CBD 能吸引大量购物者和潜在购物者的优势在于 ( )。
- A. 丰富的商品或服务组合
  - B. 中心城区形象较差
  - C. 一个区域内有一种类型和形象的商店
  - D. 客流量不大
16. 位于住宅区的主要街道上的商业区是 ( )。
- A. CBD
  - B. SBD
  - C. NBD
  - D. WBD
17. 邻里商业区的主要优点是营业时间长、停车方便和 ( )。
- A. 商品花色齐全
  - B. 靠近公交车站
  - C. 交通拥挤
  - D. 环境更安静
18. 规划的购物中心有区域购物中心、邻里购物中心和 ( ) 三种类型。

A. 商业街 B. 中心商务区 C. 中心商业区 D. 社区购物中心

19. ( ) 是衡量一个商店区位和店址价值的最重要因素。

A. 车流 B. 客流 C. 停车设施 D. 交通条件

20. 为了节省运输费用,使配送中心设置合理,应该使一个地区范围内配送中心到各个地点的总距离最短。这种确定配送中心位置的方法称为 ( )。

A. 重心法 B. 中心法 C. 最短距离法 D. 直线距离法

21. 影响商品运输费用的主要因素是 ( )。

A. 商品运输距离 B. 单位商品运价  
C. 商品运输量 D. 配送中心位置

22. 从商品运输量的因素出发,来确定配送中心的位置的方法是 ( )。

A. 最短距离法 B. 中心法 C. 缩短距离法 D. 重心法

23. 从商品运输距离的因素出发,来确定配送中心的位置的方法是 ( )。

A. 最短距离法 B. 重心法 C. 中心法 D. 离心法

## 二、多项选择题

1. 商圈的层次有 ( )。

A. 次要的 B. 主要的 C. 边缘的 D. 重要的 E. 其次的

2. 下列对商圈分析的好处描述正确的是 ( )。

A. 包含剩下的所有顾客,分布更加分散 B. 有助于确定促销活动的重点  
C. 可以弥补位置缺陷 D. 帮助了解许多其他因素并进行评价  
E. 有助于确定新开分店的市场大小

3. 进行商圈分析要考虑的因素有 ( )。

A. 市场饱和度 B. 市场竞争 C. 经济基础特点  
D. 人口特点 E. 竞争状况

4. 在评估商圈时,零售企业应该考虑的经济因素有 ( )。

A. 经济基础特点 B. 运输网络 C. 银行机构  
D. 各行业或各类行业从业人员的比例 E. 市场饱和度

5. 考察一个地区的竞争状况,应着重分析的因素有 ( )。

A. 现有商店的数量 B. 某行业或企业的发展前景  
C. 现有商店的规模 D. 经济周期性波动对地区或行业影响的可能性  
E. 新开店的发展速度

6. 一个地区零售市场的饱和度可以具体分为 ( ) 三种情况。

A. 商店均衡区 B. 商店过多区 C. 商店不足区  
D. 单位营业面积的零售额 E. 零售业从业人员人数

7. 商圈内零售市场饱和度的衡量标准有 ( )。

A. 部分人口数/部分商店数 B. 总人口数/商店总数  
C. 零售额/人口数或家庭数 D. 零售额/零售业从业人员人数  
E. 商店的平均零售额

8. 零售商店选址的四个步骤是 ( )。

A. 选择商店商品的品种 B. 商圈的人口及现有商店的特点  
C. 选择商店位置的类型 D. 对大体位置及具体地址进行评价



E. 选择孤立店、无规划商业区和规划购物中心的具体形式, 选择大致店址

9. 零售商店位置判别的类型有 ( )。
- A. 区域的购物中心    B. 无规划购物区    C. 中心商业区  
D. 规划的购物中心    E. 孤立商店
10. 孤立零售店的位置优势有 ( )。
- A. 具有灵活性    B. 商品价格档次多样    C. 租金较低  
D. 无竞争对手    E. 道路及交通的可见度较高
11. 无规划商业区的类型有 ( )。
- A. 商业街    B. 次级商业区    C. 邻里购物中心  
D. 邻里商业区    E. 中心商业区
12. 下列对 CBD 的劣势描述正确的是 ( )。
- A. 停车场地紧张    B. 交通不拥挤    C. 交通拥挤  
D. 中心城区形象好    E. 提供的商品均衡
13. SBD 的主要优点是 ( )。
- A. 丰富的商品或服务组合    B. 商品花色齐全    C. 距离住宅近  
D. 商品价格档次多样    E. 靠近公交车站
14. 对消费者来说 NBD 向消费者提供的优势是 ( )。
- A. 环境更安静    B. 停车方便    C. 靠近商务和社交设施  
D. 商品价格多样    E. 营业时间长
15. 位于商业街的商店一般有 ( )。
- A. 礼品店    B. 服装店    C. 汽车经销商    D. 化妆品店    E. 古玩店
16. 下列属于规划购物中心的主要类型有 ( )。
- A. 邻里商业区    B. 社区购物中心    C. 中心商业区  
D. 邻里购物中心    E. 区域购物中心
17. 评价店址的主要内容有 ( )。
- A. 人口特点    B. 客流    C. 停车设施    D. 经济基础特点    E. 交通条件

### 参考答案

#### 一、单项选择题

1. B    2. A    3. D    4. D    5. A    6. A    7. B    8. C    9. C    10. B    11. D  
12. A    13. B    14. A    15. A    16. C    17. D    18. D    19. B    20. C    21. C  
22. D    23. D

#### 二、多项选择题

1. ABC    2. BCDE    3. ACDE    4. BCD    5. ACE    6. ABC    7. BCDE  
8. BCDE    9. BDE    10. ACDE    11. ABDE    12. AC    13. BCE    14. ABE  
15. BCE    16. BDE    17. BCE

## 考点3 商品流通管理与创新



### 考试命题要点

1. 行业管理的概念及管理模式, 行业协会的概念、职能和作用。