

2008 新大纲版

公务员录用考试
综合教程及命题预测试卷

综合教程

(上册)

—— 申论·行政职业能力测验 ——

(含公共基础知识)

主编 巩树青

红旗出版社

公务员录用考试综合教程及命题预测试卷

综合教程

(上)

主编 巩树青

红旗出版社

图书在版编目(CIP)数据

公务员录用考试综合教程及命题预测试卷(上、下)/巩树青主编.

—北京:红旗出版社,2007.10

ISBN 978-7-5051-1541-5

I.公…

II.巩…

III.公务员—招聘—考试—中国—自学参考资料

IV. D630.3

中国版本图书馆CIP数据核字(2007)第154494号

**公务员录用考试综合教程及命题预测试卷
(上、下)**

责任编辑:李跃辉 封面设计:王振明

红旗出版社出版发行

邮政编码:100727 地址:北京市沙滩北街2号

E-mail:hqcbs@publica.bj.cninfo.net

编辑部:84017570 发行部:64037154

印刷:北京市艺辉印刷有限公司

2007年10月北京第1版 2007年10月北京第1次印刷

开本:787毫米×1092毫米 1/16 印张:50.25 字数:1360千字

ISBN 978-7-5051-1541-5

定价:100.00元(上、下册)

权威新版

科学实用

针对考试

考生首选

中央机关及其直属机构 2008 年度考试录用公务员 公共科目考试大纲

为了便于应试者了解、准备和参加中央机关及其直属机构 2008 年度考试录用公务员的公共科目笔试,人事部人事考试中心组织有关专家编写了《中央机关及其直属机构 2008 年度考试录用公务员公共科目考试大纲》,供应试者参考。

一、公共科目笔试内容

中央机关及其直属机构 2008 年度考试录用公务员公共科目笔试分为行政职业能力测验和申论两科。全部采取闭卷考试方式。

行政职业能力测验为客观性试题,考试时限 120 分钟,满分 100 分。

申论为主观性试题,考试时限 150 分钟,满分 100 分。

二、作答要求

(一)行政职业能力测验

应试者务必携带的考试文具包括钢笔或圆珠笔、2B 铅笔和橡皮。

要求应试者必须用 2B 铅笔在答题卡上作答。作答在试题本上或其他位置的一律无效。

(二)申论

应试者务必携带的考试文具包括黑色字迹的钢笔或圆珠笔、2B 铅笔和橡皮。应试者必须用 2B 铅笔在指定位置上填涂准考证号,用钢笔或圆珠笔在答题卡指定位置上作答。在非指定位置作答或用铅笔作答的,一律无效。

三、行政职业能力测验介绍

(一)测试内容

行政职业能力测验主要测查与公务员职业密切相关的、适合通过客观化纸笔测验方式进行考察的基本素质和能力要素,主要包括言语理解与表达、数量关系、判断推理、常识判断、资料分析等内容。

言语理解与表达主要测查应试者运用语言文字进行交流和思考、迅速而又准确地理解文字材料内涵的能力。它包括根据材料查找主要信息及重要细节;正确理解阅读材料中指定词语、语句的准确含义;概括归纳阅读材料的中心、主旨;判断新组成的语句与阅读材料原意是否一致;根据上下文合理推断阅读材料中的隐含信息;判断作者的态度、意图、倾向、目的;准确、





得体地遣词用字等。

数量关系主要测查应试者理解、把握事物间量化关系和解决数量关系问题的技能,主要涉及数字和数据关系的分析、推理、判断、运算等。

判断推理主要测查应试者对各种事物关系的分析推理能力,涉及对图形、语词概念、事物关系和文字材料的理解、比较、组合、演绎和归纳等。

常识判断主要测查应试者的法律知识运用能力,涉及宪法、民法商法、行政法、经济法、刑法、诉讼法等。

资料分析主要测查应试者对各种形式的文字、图形、表格等资料的综合理解与分析加工的能力,这部分内容通常由数据性、统计性的图表数字及文字材料构成。

(二) 题型介绍

第一部分:言语理解与表达

一般包含一段话或一个句子,要求应试者选出与所提要求最相符合的一项。

例题:英国著名的物理学家、化学家法拉第曾经提出过关于电磁学说的基本理论,由于他不善表达,文字晦涩,又缺乏数学说明,所以当法拉第首次提出电磁学理论时,并没有多少人注意。一直到麦克斯韦用流畅的语言和明白的数学公式对电磁学理论进行说明之后,电磁学说才得到世界的公认。

这段文字强调了什么的重要性? ()

- A. 创新
- B. 语言
- C. 理论
- D. 表达

解答:D

又例如:

电视读报是二次_____报刊信息,它_____报刊精华,聚焦热点话题。

- A. 整合 浓缩
- B. 读取 提炼
- C. 编排 体现
- D. 加工 抽取

解答:A

第二部分:数量关系

第一种题型:数字推理。每道题给出一个数列,但其中缺少一项,要求应试者仔细观察这个数列各数字之间的关系,找出其中的排列规律,然后从四个供选择的答案中选出最合适、最合理的一个来填补空缺项,使之符合原数列的排列规律。

例题:1, 3, 5, 7, 9, ()

- A. 7
- B. 8
- C. 11
- D. 13

解答:正确答案是11。原数列是一个等差数列,公差为2,故应选C。

第二种题型:数学运算。每道题给出一道算术式子,或者表达数量关系的一段文字,要求





应试者熟练运用加、减、乘、除等基本运算法则,利用基本的数学知识,准确、迅速地计算出结果。

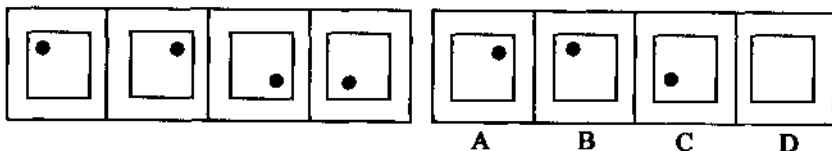
例题:甲、乙两地相距 42 公里,A、B 两人分别同时从甲乙两地步行出发,相向而行,A 的步行速度为 3 公里/小时,B 的步行速度为 4 公里/小时,问 A、B 步行几小时后相遇?

- A. 3
B. 4
C. 5
D. 6

解答:正确答案为 D。你只要把 A、B 两人的步行速度相加,然后被甲、乙两地间距离相除即可得出答案。

第三部分:判断推理

第一种题型:图形推理。每道题给出一套或两套图形,要求应试者认真观察找出图形排列的规律,选出符合规律的一项。例题:



在例题中,黑点在正方形中顺时针移动。在第 5 个图形中,应该正好移动到左上角。因此,正确答案是 B。

第二种题型:定义判断。每道题先给出一个概念的定义,然后分别列出四种情况,要求应试者严格依据定义选出一个最符合或最不符合该定义的答案。

例题:

健康:指一个人智力正常,行为合乎情理,能够适应正常工作、社会交往或者学习,能够抵御一般疾病。根据健康的定义,下列属于健康的是:()

- A. 大学教授老李,虽然五十多岁但工作起来仍然精力充沛,在今年春天患流感
B. 张婶十九岁的儿子肖聪,读书十一年还是小学二年级水平,但是从小到大没生过什么大病,体力活可以干得很好
C. 小胡硕士毕业后,工作表现一直很优秀。自一次事故后,当工作压力比较大的时候就会精神失常
D. 小刘身体很好,工作非常努力,但是很多同事说他古怪,不愿与其交往

解答:此题的正确答案为 A。

第三种题型:类比推理。给出一对相关的词,然后要求应试者仔细观察,在备选答案中找出一对与之在逻辑关系上最为贴近或相似的词。

例题:阳光:紫外线

- A. 电脑:辐射
B. 海水:氯化钠
C. 混合物:单质
D. 微波炉:微波

解答:阳光与紫外线、海水与氯化钠的关系都是整体与组成部分的关系,故正确答案为 B。

又例如:





公务员录用考试综合教程

() 对于 梨 相当于 服装 对于 ()

- A. 苹果——毛衣
B. 水果——衬衣
C. 书包——鞋帽
D. 果汁——衣橱

解答:梨是一种水果,衬衣是一种服装,因此,正确答案是B。

第四种题型:逻辑判断。每道题给出一段陈述,这段陈述被假设是正确的,不容置疑的。要求应试者根据这段陈述,选择一个最恰当答案,该答案应与所给的陈述相符合,应不需要任何附加说明即可以从陈述中直接推出。

例题:科学家对76位心脏病患者进行了研究,他们分别采用“一名志愿者带一只狗前去探望病人”、“一名志愿者前去探望病人”以及“没有志愿者”三种方法分别测试这些病人的反应。结果发现第一种情况下病人的焦虑程度下降了24%,第二种情况下病人的焦虑程度只下降了10%,第三种情况下病人的焦虑程度仍保持原来水平。因此科学家认为,狗能帮助心脏病病人降低焦虑情绪。

下面哪一项最能削弱科学家的论点?()

- A. 带狗和不带狗探视的实验分别选在两个不同的时间段
B. 在带狗的志愿者中,绝大多数喜欢并自己饲养宠物狗
C. 在被探望的病人中,绝大多数喜欢并自己饲养宠物狗
D. 志愿者带去探望病人的大多数狗都是性情比较温顺的

解答:观察A、B、C、D四个选项,似乎都能削弱科学家的论点:狗能帮助心脏病病人降低焦虑情绪。但选项C“在被探望的病人中,绝大多数喜欢并自己饲养宠物狗”直接说明研究对象(心脏病病人)的样本太特殊(绝大多数被研究的心脏病病人喜欢并自己饲养宠物狗),不具有代表性,因此C最能削弱科学家的论点。故C是正确答案。

第四部分:常识判断

例题:下列属于地方性法规的是:()

- A. ××省人大常委会通过的《××省人才市场管理暂行条例》
B. ××省人事厅颁布的《××省人才流动管理暂行办法》
C. ××省人民政府制定的《××省城市供水管理办法》
D. ××省人事厅转发人事部制定的《公务员录用面试考官管理暂行办法》

解答:根据《中华人民共和国立法法》第六十三条“省、自治区、直辖市的人民代表大会及其常务委员会根据本行政区域的具体情况和实际需要,在不同宪法、法律、行政法规相抵触的前提下,可以制定地方性法规。较大的市的人民代表大会及其常务委员会根据本市的具体情况和实际需要,在不同宪法、法律、行政法规和本省、自治区的地方性法规相抵触的前提下,可以制定地方性法规,报省、自治区的人民代表大会常务委员会批准后施行”的规定,正确答案为A。

第五部分:资料分析

针对一段资料一般有1~5个问题,应试者需要根据资料所提供的信息进行分析、比较、计

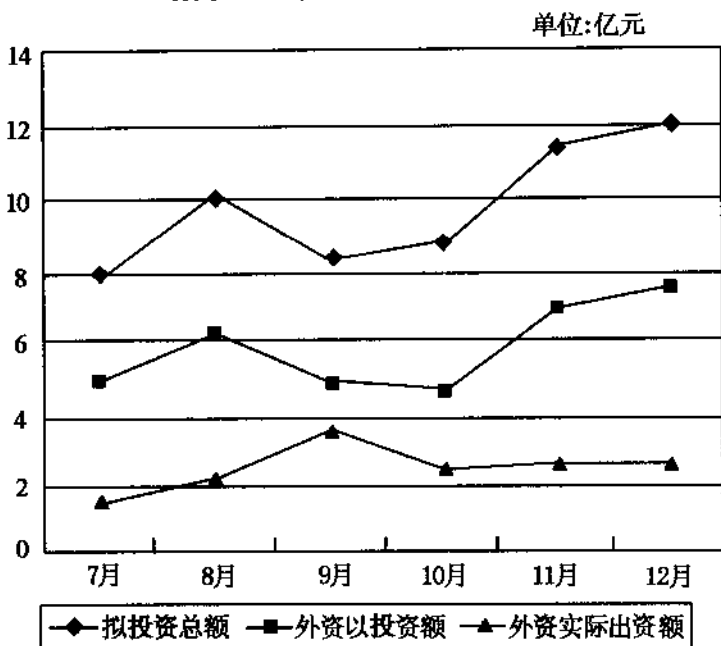




算,从四个备选答案中选出符合题意的答案。

例题:根据下图提供的信息回答问题。

某市2006年下半年投资情况图



1. 该市 2006 年下半年中,哪一个月的外资实际出资额在当月外资拟投资额中所占比重最高? ()

- A. 8 月 B. 9 月 C. 10 月 D. 11 月

解答: B

2. 下列说法中正确的是: ()

- I. 2006 年第四季度外资实际出资额总计约达 9 亿元
- II. 该市拟投资总额在 2006 年 9 月份为下半年最低
- III. 2006 年下半年该市外资拟投资额达到拟投资总额 40% 以上

- A. II B. III C. II、III D. I、III

解答: D

四、申论介绍

申论主要通过应试者对给定材料的分析、概括、提炼、加工,测查应试者解决实际问题的能力,以及阅读理解能力、综合分析能力、提出和解决问题能力和文字表达能力。

申论材料通常涉及某一个或某几个特定的社会问题或社会现象,要求应试者能够准确理解材料所反映的主要内容,全面分析问题所涉及的各个方面,并能在把握材料主旨和精神的基础上,形成并提出自己的观点、思路或解决方案,准确流畅地用文字形式表达出来。





类比推理新题型及参考答案解析展示

一、类比推理新题型

1. () 对于 编辑 相当于 工人 对于 ()
A. 主编——产品
B. 报纸——厂房
C. 报社——工厂
D. 出版社——车床
2. () 对于 鸡蛋 相当于 作家 对于 ()
A. 蛋壳——影评人
B. 母鸡——小说
C. 公鸡——主编
D. 鸭蛋——剧本
3. () 对于 温度 相当于 公里 对于 ()
A. 湿度——距离
B. 华氏度——公斤
C. 寒冷——千米
D. 摄氏度——距离
4. () 对于 芙蓉 相当于 杜鹃 对于 ()
A. 荷花——映山红
B. 芙蓉——兰花
C. 蔷薇——枣树
D. 荷花——红果
5. () 对于 纸张 相当于 砖块 对于 ()
A. 笔墨——房屋
B. 作业簿——瓷砖
C. 书本——城墙
D. 封面——城墙
6. () 对于 数学 相当于 兰花 对于 ()
A. 马尔可夫链——花卉
B. 概率——桃花
C. 离散分子——植物
D. 位移——矩阵
7. 汽车 对于 () 相当于 () 对于 树
A. 劳斯莱斯——梨树
B. 火车——桃树
C. 自行车——树枝
D. 宝马——绵羊
8. () 对于 水杯 相当于 衣服 对于 ()
A. 暖壶——毛衣
B. 水——衣柜
C. 纯净水——鞋子
D. 书——书包
9. () 对于 自行车 相当于 钢笔 对于 ()
A. 汽车——铅笔
B. 直升飞机——笔袋
C. 毛笔——脚踏车
D. 圆珠笔——公交车
10. () 对 子弹 相当于 汽车 ()
A. 机关枪——车厢
B. 战场——车轮
C. 枪——汽油
D. 训练基地——制造厂





二、参考答案解析

1. C 【解析】编辑是报社的工作人员,于此相似的是工人对于工厂的关系。B中的“报纸”并不是工作单位。
2. B 【解析】鸡蛋是母鸡的生产物,于此关系相似的是作家和作品之间的关系。解析C中公鸡并不是鸡蛋的直接生产者。
3. D 【解析】摄氏度和华氏度均是表示温度的单位,这个关系相似于公里与距离之间的关系。
4. A 【解析】芙蓉是荷花的别称,与此相似的是映山红之于杜鹃。D中红果是山楂的别称。
5. C 【解析】书本是由纸张组成的,城墙由砖块砌成。B中的作业簿也由纸张组成,但是砖块和瓷砖之间的关系不恰当。
6. A 【解析】马尔可夫链是数学里的一个概念,兰花是花卉的一种,故选A。
7. A 【解析】劳斯莱斯是汽车的一种,梨树是树的一种,故选A。
8. B 【解析】水杯是盛水的器皿,衣柜是放衣服的器具,故选B。
9. A 【解析】汽车和自行车同属于交通工具,钢笔和铅笔同属于文具,故选A。
10. C 【解析】枪有子弹才能从枪膛射出,汽车有汽油才能行驶,故选C。





中共中央组织部、人事部中央机关及其直属机构 2008 年度考试录用公务员公告

为满足中央机关及其直属机构录用公务员的需要,根据公务员法和公务员录用的有关规定,中共中央组织部、人事部将组织实施 2008 年度中央机关及其直属机构考试录用担任主任科员以下及其他相当职务层次非领导职务公务员的工作。现将有关事项公告如下:

一、报考条件

- (一)具有中华人民共和国国籍;
- (二)18 周岁以上、35 周岁以下(1971 年 10 月 22 日至 1989 年 10 月 22 日期间出生);
- (三)拥护中华人民共和国宪法;
- (四)具有良好的品行;
- (五)具有正常履行职责的身体条件;
- (六)具有大专以上文化程度和符合职位要求的工作能力;
- (七)具备中央公务员主管部门规定的拟任职位所要求的其他资格条件。

招考职位明确要求有基层工作经历的,报考人员必须具备相应的基层工作经历。基层工作经历,是指在市(地)以下(不含副省级城市)党政机关、事业单位、社团组织,各类中小企业和非公有制单位及农村工作的经历。自谋职业、个体经营的人员,视为具有基层工作经历。

曾因犯罪受过刑事处罚的人员和曾被开除公职的人员,在 2005 年~2007 年中央机关招考中被认定有考试作弊行为的人员,现役军人、新录用的公务员在试用期内的、公务员被辞退未满五年的、在读的非应届高校毕业生,以及具有法律规定不得录用为公务员的其他情形的人员,不得报名。

报考人员不得报考与招录机关公务员有公务员法第六十八条所列情形的职位。

二、报考程序

(一)职位查询

各招录机关具体的招考人数、职位、考试类别、资格条件等详见《中央机关及其直属机构 2008 年度考试录用公务员招考简章》(以下简称《招考简章》)。

报考人员在 10 月 20 日后可以通过以下网站查阅《招考简章》:

中国政府网(<http://www.gov.cn>)

人民网(<http://www.people.com.cn>)

新华网(<http://www.xinhuanet.com>)

中国网(<http://www.china.com.cn>)





人事部网站(<http://www.mop.gov.cn>)

新浪网(<http://www.sina.com.cn>)

搜狐网(<http://www.sohu.com.cn>)

中华网教育频道(<http://edu.china.com>)

中国教育和科研计算机网(<http://www.edu.cn>)

中国教育在线(<http://www.eol.cn>)

对《招考简章》中的专业、学历、资格条件以及备注的内容等信息需要咨询时,报考人员请直接与招录机关联系,招录机关的咨询电话可以通过上述网站查询。

为方便考生报考,公务员主管部门还就报考政策、报名网络技术和考场考务安排等事宜编制了《报考指南》,报考人员可以通过上述网站查阅该指南。

《招考简章》和《报考指南》也将同时在全国各省会城市及各市(地)级城市的新华书店发行。

(二)网上报名

本次考试报名全部采取网络报名的方式进行,不设现场报名。网址是人事部网站(<http://www.mop.gov.cn>)。

报考海关系统(不含海关总署机关)的人员,请登录 <http://www.customs.gov.cn> 进行报名和查询。

网上报名按以下程序进行:

1、提交报考申请。报考人员可在2007年10月23日8:00至11月2日24:00期间登录人事部网站,提交报考申请。报考人员只能选择一个部门或单位中的一个职位进行报名,不能用新、旧两个身份证号同时报名,报名与考试时使用的身份证必须一致。报名时,报考人员要仔细阅读诚信承诺书,如实提交有关信息和材料,凡弄虚作假的,一经查实,即取消考试资格或录用资格。

2、查询资格审查结果。报考人员请于2007年10月23日至11月4日期间登录人事部网站查询是否通过了资格审查。通过资格审查的,不能再报考其他职位。10月23日8:00至11月2日24:00期间,报考申请尚未审查或未通过资格审查的,可以改报其他职位。11月3日0:00至11月4日24:00期间,报考申请未审查或未通过资格审查的,不能再改报其他职位。

3、查询报名序号。通过资格审查的人员,请于2007年11月6日8:00后登录人事部网站查询报名序号。报名序号是报考人员报名确认、下载打印准考证和成绩查询等事项的重要依据和关键字,请务必牢记。

(三)报名确认

通过资格审查的报考人员需要进行报名确认。报名确认采取网上确认和现场确认两种方式进行,未按期参加报名确认并缴费者视为自动放弃考试。

享受国家最低生活保障金的城镇家庭的报考人员和农村绝对贫困家庭的报考人员可以减免考务费用。

1、网上确认。在除甘肃、海南两省外的其他省(区、市)参加公共科目笔试的报考人员,请于2007年11月9日9:00至11月16日16:00在人事部网站或所选考试地考试机构网站进行网上报名确认及缴费。





公务员录用考试综合教程

网上报名确认时,报考人员应上传本人近期免冠 2 寸正面证件电子照片, jpg 格式, 大小 20KB 以下, 并按规定网上缴纳有关费用。

拟享受减免有关考务费用的人员, 不实行网上确认, 请拨打所选考区考试机构的咨询电话, 按各考试机构指定的日期、地点和程序进行报名确认。确认时应携带有关证明材料办理减免手续。证明材料包括: 享受国家最低生活保障金的城镇家庭的报考人员, 其家庭所在地的县(区、市)民政部门出具的享受最低生活保障的证明和低保证(复印件); 农村绝对贫困家庭的报考人员, 其家庭所在地的县(区、市)扶贫办(部门)出具的特困证明和特困家庭基本情况档案卡(复印件)。

北京等 29 个省(区、市)考试机构的网址和咨询电话可于 11 月 3 日以后通过人事部网站查询。

2、现场确认。在海南、甘肃两省参加公共科目笔试的报考人员, 请于 2007 年 11 月 13 日、14 日每天 9:00 - 16:00 进行现场报名确认及缴费。

现场确认地点请于 2007 年 11 月 3 日以后在人事部网站查询。

现场确认时, 报考人员应提交本人近期免冠 2 寸正面证件照片 1 张(照片背面一定要写清报名序号)、缴纳有关费用, 并服从现场有关考试信息采集的安排。

拟享受减免有关考务费用的农村特困大学生和城市低保人员在确认时应携带有关证明材料(同上)办理减免手续。

(四) 网上打印准考证

报名确认后, 报考人员请于 2007 年 12 月 3 日 9:00 至 12 月 8 日 16:00 期间, 登录人事部网站或所在考区考试机构网站下载打印准考证。

打印中如遇问题, 请登录上述网站查询或与当地公务员考试机构联系解决。

三、考试内容、时间和地点

(一) 公共科目笔试

1、内容。公共科目笔试包括行政职业能力测验和申论两科。有关情况详见《中央机关及其直属机构 2008 年度考试录用公务员公共科目考试大纲》。

2、时间地点。公共科目笔试的时间为 2007 年 12 月 9 日。具体安排为:

上午 9:00 - 11:00	行政职业能力测验
下午 14:00 - 16:30	申论

本次考试在全国各省会城市、自治区首府、直辖市和个别较大城市设置考场。报考人员应
按照准考证上确定的时间和地点参加考试。参加考试时, 必须同时携带准考证和身份证。缺
少证件的考生不得参加考试。

3、成绩查询。公共科目笔试的成绩及最低合格分数线可于 2008 年 1 月下旬登录人事部
网站查询。

其中, 对部分基层艰苦边远地区、艰苦行业和特殊职位, 最低合格分数线单独确定。

(二) 面试和专业科目笔试

中组部、人事部将根据《招考简章》中规定的面试人选的比例, 按照公共科目笔试成绩从





高到低的顺序,确定参加面试和专业科目笔试的人选名单,并在人事部网站上统一公布。

招考职位上通过公共科目笔试最低合格分数线的人数达不到计划录用人数与面试人选的比例时,将通过调剂补充人选。调剂职位将在人事部网站上统一公布。

调剂的人选,将从考试内容相同的报考者中,按照公共科目笔试成绩从高到低的顺序确定。公共科目笔试成绩必须达到原报考职位规定的最低合格分数线且符合拟调剂职位的分数线和资格条件的报考人员,才可以参加调剂。

调剂的报名办法等具体事宜可以登录招录机关网站或人事部网站查询。

调剂结束后,报考人员可以登录人事部网站查询各招录机关的面试公告。

面试时,报考人员须提供本人身份证、学生证(工作证)原件、所在单位出具的同意报考证明(加盖公章)或所在学校盖章的报名推荐表、报名登记表等材料。缺少上述材料者,原则上不得参加面试。对于在职的报考人员,经招录机关同意后,可以在体检和考察时提供原单位同意报考的证明。凡有关材料主要信息不实的,招录机关将取消该报考人员参加面试的资格。

报考所需的报名推荐表、报名登记表等材料可从人事部网站下载、打印。

另,报考民航空中警察职位的笔试合格人员首先进行体检,体检合格者,再按照一定比例参加面试、体能测试和专业训练。民航总局按照面试、体能测试、专业训练和考察情况择优确定拟录用人员,并在人事部网站公示。详细情况可登录中国民航总局政府网站(<http://www.caac.gov.cn>)和人事部网站查询。

四、体检和考察

面试和专业科目笔试结束后,将按照综合成绩从高到低的顺序,依据一定的比例确定进入体检和考察的人选。

综合成绩的计算方法为:公共科目笔试总成绩占50%,专业科目笔试成绩和面试成绩共占50%。

五、公示拟录用人员名单

拟录用人员由招录机关按规定的程序和标准从考试成绩、体检和考察结果都合格的人员中综合考虑,择优确定,并在人事部网站公示。

特别提示:

本次考试不指定考试辅导用书,不举办也不委托任何机构举办考试辅导培训班。目前社会上出现的任何以公务员考试命题组、专门培训机构等名义举办的辅导班、辅导网站或发行的出版物、上网卡等,均与本次考试无关。敬请广大报考者提高警惕,切勿上当受骗。

二〇〇七年十月





中央机关及其直属机构

2008 年度考试录用公务员报考指南

第一章 报考政策规定

一、关于报考条件

1、哪些人员可以报考公务员？

凡是符合《中华人民共和国公务员法》第 11 条规定、中共中央组织部、人事部《关于中央机关及其直属机构 2008 年度考试录用公务员公告》(以下简称《招考公告》)中所规定的报考条件 and 《中央机关及其直属机构 2008 年度招考简章》(以下简称《招考简章》)中规定的职位资格条件者,均可报考公务员。

2、此次招考公务员哪些人员不能报考？

此次招考公务员,下列人员不能报考:

- (1) 曾因犯罪受过刑事处罚或曾被开除公职的人员;
- (2) 在 2005 年 - 2007 年中央机关及其直属机构招考过程中被公务员主管部门或者公务员考试机构认定有考试作弊行为的人员(对这部分人员,报名系统将自动拒绝其报考);
- (3) 新录用的试用期内的公务员和参照公务员法管理机关(单位)工作人员;
- (4) 现役军人;
- (5) 在读的非应届毕业生;
- (6) 公务员和参照公务员法管理机关(单位)工作人员被辞退未满五年的;
- (7) 具有法律法规规定不得录用为公务员的其他情形的。

3、2008 年毕业的定向生、委培生是否可以报考？

2008 年毕业的定向生、委培生原则上不得报考。如委培或定向单位同意其报考,应当由委培或定向单位出具同意报考证明,并经所在院校同意后方可报考。

4、留学回国人员报考需要提供哪些材料？

留学回国人员报考的,除需提供《招考公告》和《招考简章》中规定的材料外,还要出具教育部门的学历认证、我国驻外使领馆的有关证明材料。





学历认证由教育部留学服务中心负责。报考者可上网(网址:<http://www.cscse.edu.cn>)查询认证的有关要求 and 程序。

学历认证材料和使领馆开具的有关证明材料等,应在面试时与其他材料一并交招录机关审核。

5、非普通高等学历教育的其他国民教育形式的毕业生是否可以报考?

非普通高等学历教育的其他国民教育形式(自学考试、成人教育、网络教育、夜大、电大等)毕业生取得毕业证后,符合职位要求的资格条件的,可以报考。

6、2006年、2007年普通高校毕业生可否以应届毕业生的身份报考?

2006年、2007年的普通高校毕业生,户籍和档案仍保留在原学校,原学校可以按应届毕业生派遣的,可以应届毕业生的身份报考。

7、什么是“基层工作经历”?

“基层工作经历”是指在市(地)以下(不含副省级城市)党政机关、事业单位、社团组织,各类中小企业和非公有制单位及农村工作的经历。自谋职业、个体经营的人员,也视为具有基层工作经历。

应届毕业生在校期间的社会实践经历,不能视为基层工作经历。

上述解释仅适用于此次中央机关及其直属机构考试录用公务员的报考工作。

8、“两年以上基层工作经历”中的“两年”如何计算?

“两年以上基层工作经历”中“两年”的计算方法是:截止到2008年7月,报考者在基层工作的累计时间为两年。

9、具有基层工作经历的应届毕业生,以何种身份报考?

具有基层工作经历的应届毕业生,可以应届毕业生身份报考。如果符合职位规定的基层工作年限,也可以报考要求具有基层工作经历的职位。

10、报考年龄是如何规定的?

18周岁以上、35周岁以下(1971年10月22日至1989年10月22日期间出生)的人员,符合报考年龄规定。

经公务员主管部门批准,个别职位对报考年龄有特殊要求的,从其年龄规定。

二、报考时间、方式和基本步骤

1、什么时间内可以报考?

报名时间从2007年10月23日8:00开始,至2007年11月2日24:00结束。在上述时间内,报考者可以在网上提交报名信息,进行报名。

