

## 图书在版编目 (CIP) 数据

图像与社会中的艺术家——谌宏微/谌宏微绘；管郁达编著

——贵阳：贵州人民出版社，2006.8

ISBN7-221-07532-8/J·410

I. 图… II. ①谌…②管 III. 中国画-作品集-中国-现代 IV. J222.7

中国版本图书馆CIP数据核字 (2006)第115055号

主 编：管郁达

责任编辑：张世申 徐学廉

企 划：包俊宜

视觉设计：戴泽伟

图片摄影：刘维阳、陈启基等

文字整理：霍蓉

出版发行：贵州人民出版社

印 刷：昆明美盈彩印包装有限公司

开 本：889×1194 1/16

印 张：12

版 次：2006年8月第1版第1次印刷

印 数：1000册

书 号：ISBN7-221-07532-8/J·410

定 价：128元

DONG KEJUN: AN ARTIST IN THE MIDDLE OF IMAGE AND SOCIETY

图像与社会中的艺术家



SHEN HONGWEI

沈宏伟

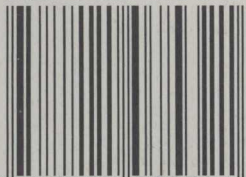
■ Guan Yuda

■ 管郁达 编著

贵州人民出版社



ISBN 7-221-07532-8



9 787221 075321 >

ISBN7-221-07532-8/J · 410

定价：128元







# SHEN HONGWEI:AN ARTIST IN THE MIDDLE OF IMAGE AND SOCIETY

■ Guan Yuda

图  
像  
与  
社  
会  
中  
的  
艺  
术  
家  
湛  
宏  
微

[ 图 像 与 艺 术 家 书 系 ]

图 像 与 社 会 中 的  
艺 术 家 湛 宏 微

■ 管郁达 编著





## 目 录

- 011 绪言：“乡愁”的守望者——谌宏微艺术简论 / 管郁达
- 025 “乡村小路带我回家”——与谌宏微的谈话 / 管郁达、谌宏微
- 043 评论 / 戴明贤、廖国松、张建军等
- 063 艺术札记 / 谌宏微
- 081 绘画及草图
- 127 公共艺术
- 139 速写
- 153 插图及连环画
- 183 创作年表
- 190 写在后面的话 / 谌宏微

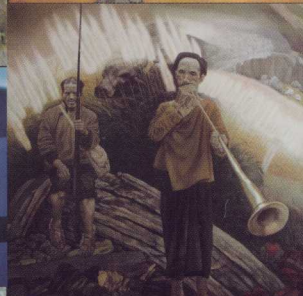
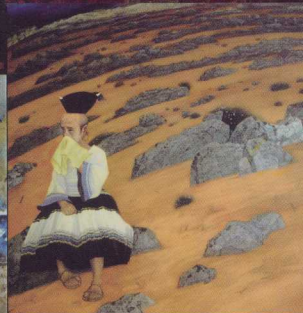
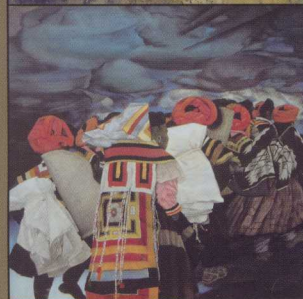
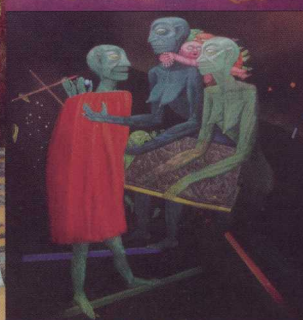
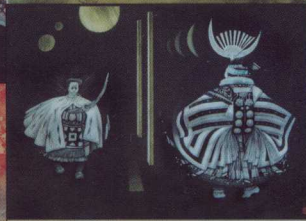








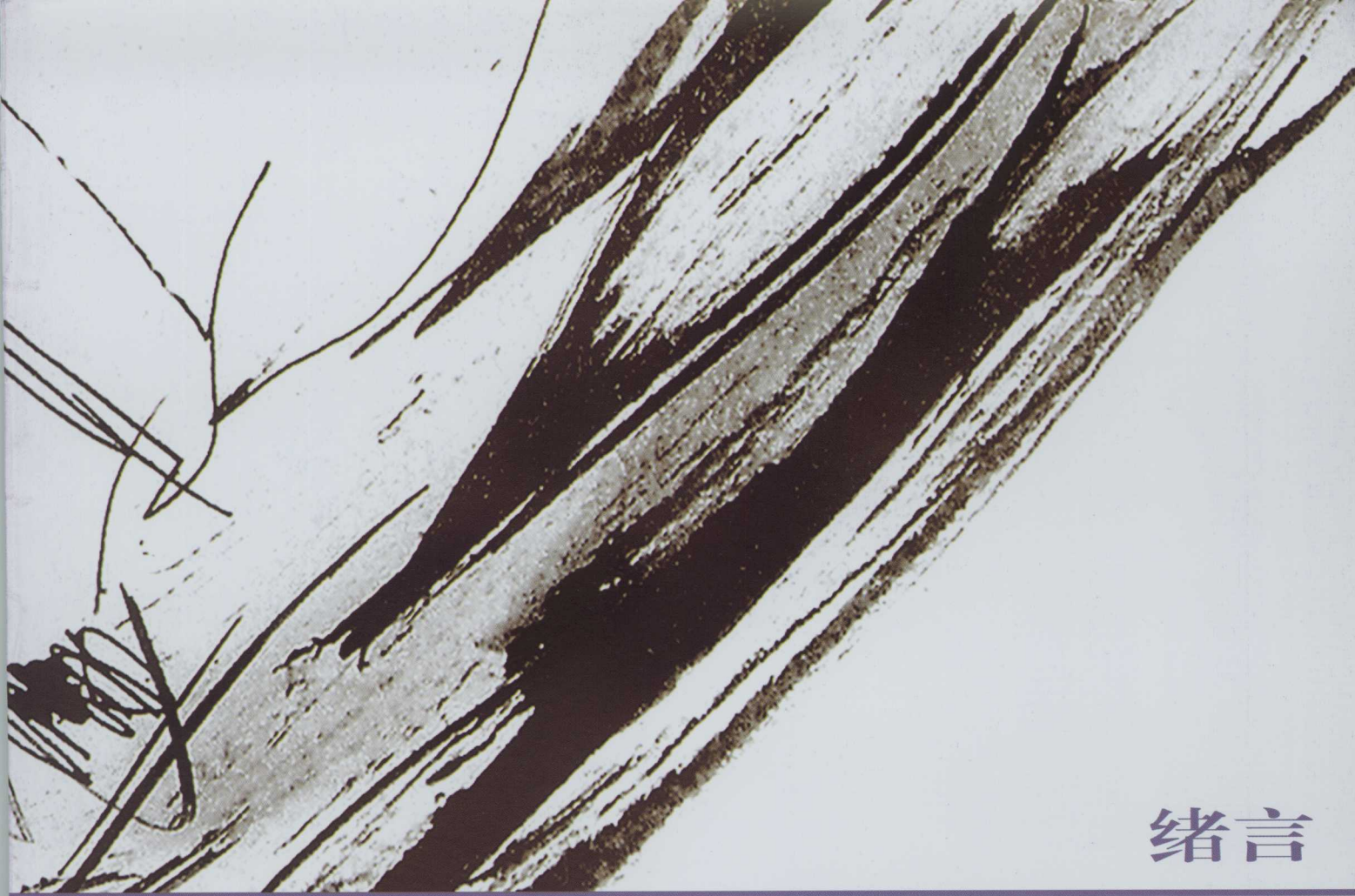












# 绪言

X U Y A N



# “乡愁”的守望者

## ——湛宏微艺术简论

> 管郁达



### 一、艺术的“回乡之路”

“乡土风”，或称“乡土现实主义”，是上一世纪八十年代初期出现在中国艺术界的一股艺术潮流，这股艺术潮流的出现，是对“伤痕美术”的宏大叙事和“文革美术”追捧重大历史题材、主题创作倾向的反拨。在经历了一场所谓以塑造无产阶级新人为主题的“造神”文化运动和集体迷狂后，艺术家开始从“红、光、亮”与“假、大、空”的“毛泽东文艺模式”中走出来，将自己的关注点由对政治的关注转入对普通人生活的关注，这是一股回归真实的新现实主义潮流。

现实主义回归的主要基础就是对现实与历史的批判，但是艺术家并不能仅仅满足于对现实的照相式反映。艺术的本质并不是对客观世界的抄袭与摹写，而是追求人性的自由发展，是人在审美的形式中实现自我的方式。所以对于每一个真正的艺







# 谌宏微

图像与社会中的艺术家



▲谌宏微在川西

术家来说，最重要的是他能否在自己所创造的形式中实现自我的价值。

正如批评家易英所说，以“乡土风”为代表的中国新时期现实主义艺术向现代艺术的转变，是以现实主义的深化为标志的，这种深化具有承前启后的意义。一方面是继续深化对现实、历史的批判与反思，但不再局限于文革的情结，而是向更广阔的现实、更深层的历史层面和文化层面开掘；另一方面是以独特的观察角度来反映现实，在艺术手法上更多地借鉴了西方十九世纪和二十世纪艺术，它们不仅更有力地表现了主题，而且还突破了苏俄绘画的模式，为自由地借鉴西方现代艺术开了一个先河。

1982年，艺术家谌宏微从哈尔滨师范大学美术系中国画专业毕业，随即被分配到大庆师专从事美术教育工作。就在这之前，谌宏微刚刚创作完成了他的毕业作品《油田又一年》。从主题上来看，这幅画尚未完全摆脱所谓“革命现实主义”与“革命浪漫主义”相结合的创作模式，绘画语言上也还不够成熟。但是，它却有意选取了石油工人喝酒狂欢这样一个日常生活的场景，那种象抓拍照片一般的构图，对传统的戏剧性构图来说有一种不完整感，但却使观众有亲临现场的感觉，把观众放到了目击者的位置。这就在形式上突破了“革命现实主义”所规定的“典型塑造”的规条。从这件作品中我们可以看出，艺术家的审美





▲ 谌宏微在贵阳高坡草原

趣味是偏爱日常化的，对蕴涵在这些日常化生活场景中的人情美有着一种特别的敏感。他以后的创作都多多少少打下了这个烙印。

1986年，在学校教了四年书的谌宏微，由遥远寒冷的黑龙江哈尔滨陪伴父亲随家迁移到了偏远潮湿的贵州老家。由东北到西南、由冰天雪地的北国到“天无三日晴”的南方，这样的迁徙，对当时已经二十五岁的谌宏微来说，不仅是一次地理上的时空转化和身份职业上的变换，而且也是一次回归精神家园的寻根之旅、寻祖认宗的返乡之路，更是艺术家艺术风格和创作发生精神质变的探源之旅。而且我发现，在贵州那些创造性的、个性鲜明的艺术

家群落中，他们当中的大部分人或多或少都具有这样一份类似的“文化移民”经历。对于这份因二十年前的“返乡之旅”而结下的深厚的“贵州情缘”，已是不惑之年的谌宏微至今说起来仍是满怀深情。在一次回答电视台记者的提问中他这样说道：“的确，贵州是我个人最大的资源。我以前在东北画水墨人物画，表现大工业题材，到贵州后，我改为工笔重彩的画法，从而也导致了我整个艺术观念的变化，在‘发现贵州’的同时，我也重新发现了自己”（2005年11月9日《贵州电视台》“发现贵州”栏目专访）。

谌宏微的艺术创作，从形式上来看，包括了工笔重





彩、综合材料、插图、连环画、公共艺术等许多类型。但是只要细心考察他的作品，我们就会发现，在这些花样繁多的艺术样式背后，却包涵着一个最基本、也是贯穿他艺术始终的一个母题：那就是一种源于生命自我的“乡愁”。这种“乡愁”说到底，探讨的恐怕是人生的归宿问题。因为，故乡指代的是家，是人生的起点。在漫长的人生旅程里，每个人都带着自己的行李，背负着那些和自己血脉相连的东西。即使你为了梦想而离开了生长的地方，即使你生活得就象你希望的那样，可是，在一些夜深人静的夜晚，你还是会忍不住回望，虽然，等到第二天醒来，你还是过着现在的生活。所以“乡愁”是一种绵延在心底的忧伤，又是一种伟大的情愫，它占据了我們心灵最深的部分。

谌宏微艺术中的“乡愁”源于对往昔之物的特别缅怀，这个所谓的“往昔之物”既是他童年、少年成长的东北平原；也是他中年返回的贵州高原；更是他在漫漫人生旅途上行走的任何一个驻足点和停歇小憩的港湾。工业社会的来临，田园已芜、牧歌不再，一首童谣一段故事之后，我们只能为乡愁的解构而伤逝。乡愁不是离我们越来越远，就是被现代文明的人工制造改变得面目全非。现实生活是物质的战场，是没有硝烟的金钱与道义的较量，是渐渐容不下乡愁的避难所。精神性情愫的全面溃败，以城

市文明为代表的工具理性主义的无往而不胜，我们的时代还有人类憩身休闲的后花园吗？谌宏微的艺术以一种乡愁守望者的姿态对此发出了深深的疑问，并在川流不息的文化历史长河中诉说着“故人、故事、故园”的隽永灵魂。

在美国上个世纪三十年代的现实主义艺术运动中，有一个被称为“地方主义”的流派，主要画美国的小镇风情，其中有个初出茅庐的画家名叫安德鲁·怀斯，以伤感的情调描绘乡村的生活场景。怀斯画了一辈子这种题材，他的笔下永远是偏僻的农场、萋萋荒草和孤独的人，形成了一种冷峻的现实主义风格，在都市文化与消费文化席卷全球的时候，怀斯的艺术具有一种后乡土主义的理性精神，顽强地固守最后一块精神家园。在这种精神的支配下，他的绘画风格也显得冷峻而理性，每一个形象，每一处景物，甚至每一棵小草都描画得极其仔细。这种风格无疑为正在现实主义画风中寻找出路的中国写实画家们提供了样板，像四川的何多苓、北京的艾轩等艺术家都受过“怀斯风”的影响——尽管很多人并不真正理解他的艺术，而只是看重他的技法。

我不知道，谌宏微是否在他的艺术学习经历中也从这位患有“怀乡病”的美国画家的艺术中吸取过一些东西？但是我读谌宏微的画，尤其是他回到贵州后创作的那些描绘家乡美丽迷人山川风物的作品，我的确能从中感受到一

